



ESPAÑA

(19) ES (21) (22)	(11) NUMERO <b>268388</b>	(19) Y
	FECHA DE PRESENTACION <b>8 Noviembre 1982</b>	

**MODELO DE UTILIDAD** 6 MAYO 1983

(30) PRIORIDADES:		
(31) NUMERO	(32) FECHA	(33) PAIS
C.de Adición nº 81 21.076	10.11.1981	Francia

(47) FECHA DE PUBLICIDAD	(51) CLASIFICACION INTERNACIONAL
	B60N3114

(54) TITULO DE LA INVENCIÓN

ENCENDEDOR DE CIGARROS

(71) SOLICITANTE (S)

SOCIETE DE SIGNALISATIONS AUTOMOBILES SEIMA de nacionalidad francesa.

DOMICILIO DEL SOLICITANTE

32 Rue de Paris - SAINT CLEMENT SEIS (Yonne) Francia

(72) INVENTOR (ES)

D. Jean-Pierra CANTIN

(73) TITULAR (ES)

La propia entidad solicitante

(74) REPRESENTANTE

DE MARIA ANTONIA NARANJO MARCOS, P. de la Habana 200 MADRID.

MEMORIA DESCRIPTIVA :

La presente invención se refiere a un encendedor de cigarrros perfeccionado que se caracteriza por disponer de un tapón o cierre provisto de un botón de presión solidario de una resistencia de calentamiento eléctrico, siendo dicho tapón movil por rotación en el interior de un capuchón o funda, en contra de la acción de un resorte de torsión, cuyo tapón se aloja, por deslizamiento axil, y por intermedio de su capuchón, en el interior de un cuerpo dotado de un medio de enganche bimetálico, para mantener la resistencia en posición de calentamiento.

De conformidad con la técnica, la resistencia de calentamiento y el botón de presión son solidarios de un anillo o "para ceniza" que prolonga exteriormente la resistencia de calentamiento, cuyo anillo va dispuesto sobre su pared interna, de un medio de enganche, y se halla dispuesto al exterior de un órgano de enganche bimetálico del cuerpo, el cual coopera por el atornillamiento del botón y la resistencia en posición de calentamiento.

De conformidad asimismo con la técnica, el resorte de torsión se halla constituido por un muelle espiral dispuesto paralelamente al eje del botón, alojado en el interior de una ranura del mismo, cuyos extremos se apoyan uno sobre el botón y el otro en el capuchón.

De acuerdo con otra característica de la técnica, el capuchón está realizado en material aislante y lleva en su cara interna unas lengüetas elásticas conductoras de la electricidad, atravesando, por unos salientes, los orificios laterales del capuchón, para aplicarse sobre la pared interior del cuerpo realizado en metal.

Asimismo, según la técnica, el capuchón y el cuerpo ensamblados por deslizamiento axil, presentan unas ranuras y resaltes complementarios para su posicionamiento angular, uno con relación al otro, desembocando las ranuras en el extremo libre del capuchón o del cuerpo mencionados. Estas características fueron descritas en un modelo de utilidad cuyo titular es el mismo que de este modelo de utilidad.

La presente invención tiene por finalidad la obtención de un dispositivo de igual aplicación, perfeccionado, y se refiere, a este efecto, a un encendedor de cigarros dotándose de un capuchón que va provisto de un botón de presión solidario de una resistencia de calentamiento, cuyo botón es móvil por rotación del capuchón, en contra de un resorte de torsión, cuyo capuchón de aloja, por deslizamiento axial, por mediación de su dola, en el interior de un cuerpo dotado de un medio de enganche bimetálico para el mantenimiento de la resistencia en posición de calentamiento, caracterizándose este encendedor de cigarros porque el mantenimiento de dicha resistencia eléctrica en posición de calentamiento, está asegurado por las lengüetas del medio de enganche bimetálico, estando orientado el extremo libre de dichas lengüetas en oposición de la resistencia de calentamiento.

Según otra característica de la invención, el extremo libre de las lengüetas está alojado en las ranuras de una pieza de material aislante del cuerpo, cuyas ranuras permiten el desplazamiento de los extremos libres de dichas lengüetas en dirección radial con relación al eje X-X del cuerpo.

Según otra característica más de la invención, las ranuras forman, por su extremo más alejado del eje del cuerpo, unas zonas de apoyo para el extremo libre de las lengüetas.

Para mejor comprensión de esta memoria se acompañan los dibujos adjuntos que muestran un ejemplo de realización, no limitativo, de los varios que caben en el marco general de la invención. En tales dibujos:

La fig. 1 es un corte axial de una realización del encendedor de cigarros según la invención.

La fig. 2 es un corte axial del mismo, según la fig. 1.

La fig. 3 es una vista lateral del órgano de enganche bimetálico.

La fig. 4 es una vista en elevación del soporte del medio de enganche bimetálico.

65

La presente invención tiene por finalidad la realización de un encendedor de cigarrillos cuyo funcionamiento y fiabilidad son mejorados, evitando toda deformación permanente del medio de enganche bimetalico 20 y mejorando la calidad del contacto eléctrico entre este medio de enganche bimetalico y el anillo para-ceniza 5, en el interior del cual se halla montada la resistencia calentadora ref. 4.

70

Este encendedor de cigarrillos se compone de un cuerpo metálico 1 en cuyo interior se introduce por deslizamiento axial un tapón o cierre 2.

75

Este tapón calentador se compone de un botón de presión 3, solidario de un anillo metálico para-ceniza 5 que recibe una resistencia de calentamiento 5 por intermedio de una pieza de fondo 14 de material aislante, yendo fija al botón 3 mediante un tornillo 18.

80

Este conjunto que comprende el botón 3, el anillo 5, la resistencia 4 y la pieza de fondo 14 es móvil por rotación en el interior de un capuchón o casquillo 6 de material aislante que va dispuesto angularmente en el cuerpo metálico 1 mediante los salientes 1<sub>1</sub> de dicho cuerpo que se alojan en unas ranuras enanchadas 6<sub>1</sub> de la pared exterior del capuchón o casquillo 6.

85

Esta rotación del botón 3 y de los órganos que le son solidarios con relación al casquillo 6 se efectúa en contra de la acción de un resorte de torsión 11 que se apoya de una parte sobre el botón de presión 3 y de la otra sobre una lengüeta 6<sub>3</sub> del casquillo 6 antes citado.

90

En el interior del cuerpo metálico 1 va dispuesta una pieza de soporte de material aislante 21 dotada de un plot o transmisor 21<sub>4</sub> para su posicionamiento angular. Sobre esta pieza 21 va fijado el medio de enganche bimetalico 20 con ayuda de un remache 8.

95

Este remacha o roblón 8 asegura asimismo la fijación del soporte 21 sobre el cuerpo 1 por intermedio de un anillo espaldado 10, así como por el espetón 10<sub>1</sub> de alimentación de energía eléctrica.

ca.

100 Cuando el botón de presión 3 se gira para producir alimentación de energía eléctrica en la resistencia calentadora 4, los salientes 5<sub>3</sub> del anillo para ceniza 5 van a engancharse sobre las lengüetas 20<sub>1</sub> del dispositivo de enganche bimetálico 20 y la alimentación de la resistencia 4 se efectúa por el circuito siguiente: Espetón de alimentación 10<sub>1</sub>, anillo, o más exactamente, remache 8, lengüeta 20<sub>1</sub> del medio de enganche bimetálico 20, los salientes 5<sub>3</sub> del anillo 5, el extremo exterior de la resistencia 4, el remache o roblón 16 acoplado en el extremo interior de la resistencia eléctrica 4, la roldana 13, el estribo 15, el saliente 12<sub>3</sub> de la roldana 12 y el cuerpo metálico 1, por los salientes 12<sub>3</sub> de dicha roldana 12.

110 Según la invención, y como se muestra en las figs. 1 y 3, el enganche bimetálico 20 se halla plegado en forma general de "U" cuyas ramas forman las lengüetas 20<sub>1</sub> y este enganche se halla fijado por su zona media, al soporte aislante 21 de manera que el extremo libre 20<sub>2</sub> de dichas lengüetas 20 se halle orientado en oposición a la resistencia de calentamiento 4.

115 Estos extremos libres 20<sub>2</sub> van alojados en las ranuras 21<sub>1</sub> del soporte aislante 21 y dichas ranuras son tales que permiten el desplazamiento radial de los extremos libres 20<sub>2</sub> de las lengüetas con relación al eje X.X del encendedor de cigarrillos, es decir, de manera que impidan el desplazamiento en rotación de estos extremos libres 20<sub>2</sub> cuando se opera el enganche de la anilla 5 sobre las lengüetas 20<sub>1</sub> por rotación del botón 3.

120 El bloqueo en rotación del medio de anclaje 20 se halla, además, reforzado por las patillas 20<sub>3</sub> previstas en el medio de enganche 20, las cuales pasan a alojarse contra los contornos correspondientes 21<sub>2</sub> (ver la fig. 4) de la parte central 21<sub>3</sub> del soporte aislante 21.

125 Así, en esta realización, las lengüetas 20<sub>1</sub> del medio de anclaje 20 van fijadas rígidamente, por uno de sus extremos, al soporte 21

130 mediante el roblón 9 y las lengüetas 20<sub>3</sub> mientras que los extre-  
 mos libres 20<sub>2</sub> de las mismas son inmovilizados en rotación en las  
 ranuras 21<sub>1</sub> de dicho soporte 21.

Esta disposición evita toda torsión de las lengüetas 20<sub>1</sub> tras  
 el enganche del anillo 5, así como la permanencia de las caracte-  
 rísticas mecánicas.

135 Se señalará que, en esta construcción, los extremos libres 20<sub>2</sub>  
 de las lengüetas son, en posición de no calentamiento de la resis-  
 tencia 4, en apoyo contra el borde exterior de las ranuras 21<sub>1</sub> lo  
 que evita su deformación radial en el tiempo, y permite determinar  
 con precisión la sujección elástica de las lengüetas 20<sub>1</sub> y la fuer-  
 140 za de enganche del anillo 5 por los salientes 5<sub>3</sub>.

Asimismo, en esta construcción, el extremo del anillo para ce-  
 niza 5 se halla en apoyo sobre la periferia de la pieza de sopor-  
 te 21, lo que permite, con precisión, el hundimiento del botón de  
 presión 3 y posiciona con precisión a la resistencia calentadora  
 145 4 con relación al medio de enganche bimetálico 20.

Consecuentemente, tras el calentamiento por la resistencia 4,  
 la deformación de las lengüetas 20<sub>1</sub> para producir el desenganche  
 del anillo 5 se produce esencialmente por el aumento de la encru-  
 vadura de la parte abovedada 20<sub>2</sub> de dicho anillo, situada próxima  
 150 al roblón de fijación 8.

Así, estos extremos abovedados se hallan dispuestos directa-  
 mente enfrentados respecto a la resistencia 4 y el calor irradiado  
 por la misma actúa directamente sobre las zonas abovedadas, a fin  
 de mejorar la precisión de la deformación, en el tiempo, de las  
 155 lengüetas, y a fin de producir el desenganche del anillo 5 cuan-  
 do la resistencia de calentamiento 4 adquiera una temperatura bien  
 determinada.

NOTA: Descrito suficientemente lo que antecede sólo resta señalar que lo que se considera propio, nuevo y útil, del solicitante, es lo contenido en las siguientes:

160

REIVINDICACIONES

1 - Encendedor de cigarros, que dispone de un capuchón tapón dotado de un botón de presión solidario de una resistencia eléctrica de calentamiento, cuyo botón es móvil por rotación en el interior de un casquillo, en contra de la resistencia de un resorte de torsión, y cuyo tapón se aloja, por deslizamiento axial y por intermedio del casquillo, en el interior de un cuerpo dotado de un medio de enganche bimetalico, para el mantenimiento en posición de la resistencia de calentamiento citada, en situación de calentado para encender los cigarros, caracterizado dicho encendedor por el hecho de que el mantenimiento de dicha resistencia calentadora en posición de calentamiento, es asegurado mediante unas lengüetas del medio de enganche bimetalico antes aludido, estando orientado el extremo libre de tales lengüetas, en oposición a la resistencia calentadora.

165

170

175

2 - Encendedor, según reivindicación 1ª caracterizado porque el extremo libre de dichas lengüetas se halla alojado en unas ranuras de que dispone una pieza de material aislante, fijada al cuerpo metálico del aparato, permitiendo el desplazamiento de los citados extremos libres de las lengüetas, en dirección radial, con relación al eje de dicho cuerpo.

180

3 - Encendedor, según reivindicación 2 caracterizado porque las antes citadas ranuras forman, por su extremo más alejado del eje del cuerpo, unas zonas de apoyo para los extremos libres de las mencionadas lengüetas.

185

4 - Encendedor, según reivindicaciones de 1 a 3 caracterizado porque la pieza de material aislante antes mencionada, dotada de unas ranuras, constituye el soporte de fijación de las lengüetas

del medio de enganche bimetálico, antes mencionado.

190

5 - Encendedor, según reivindicaciones de 1 a 4 caracterizado porque dichas lengüetas del medio u órgano de enganche bimetálico, presentan una zona abovedada situada en proximidad a su extremo de fijación sobre su soporte, estando situada esta zona enfrentada a la resistencia calentadora del aparato, antes mencionada.

195

6 - Encendedor, según reivindicaciones de 1 a 5 caracterizado porque dispone de un anillo para-cenizas, que se halla en apoyo, por su extremo, sobre la pieza aislante, antes aludida, que soporta el órgano de enganche bimetálico antes citado.

7 - ENCENDEDOR DE CIGARROS.

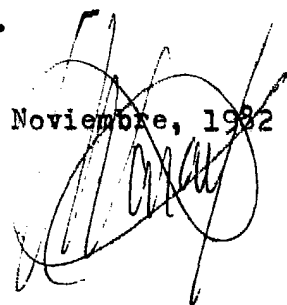
- - - -

200

Todo según queda descrito en la presente Memoria, que consta de ocho hojas foliadas y escritas por una sola cara con un total de doscientas dos líneas y dibujos anexos.

MADRID 8. Noviembre, 1932

p.a.



•••••  
•••••  
•••••  
•••••  
•••••  
•••••  
•••••

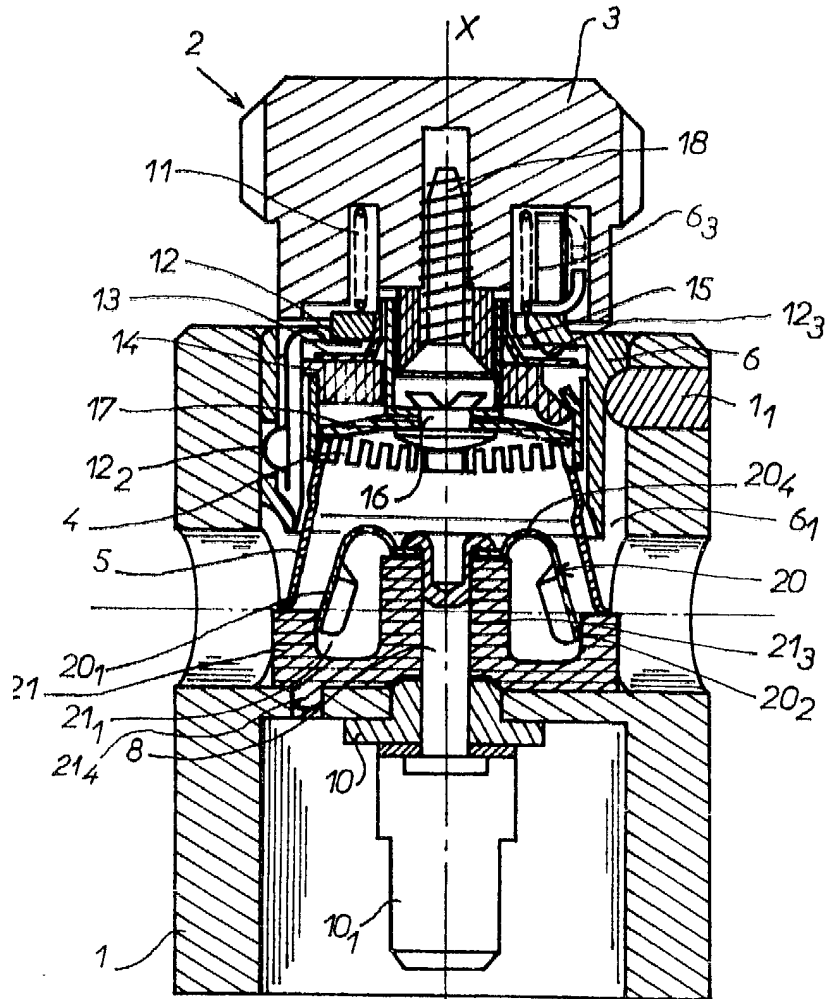


Fig - 1

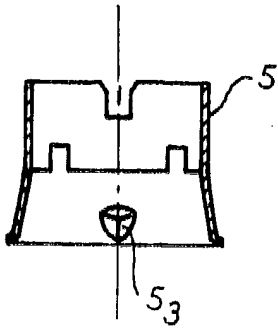


Fig - 2

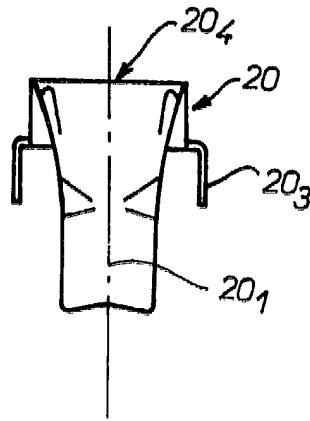


Fig - 3

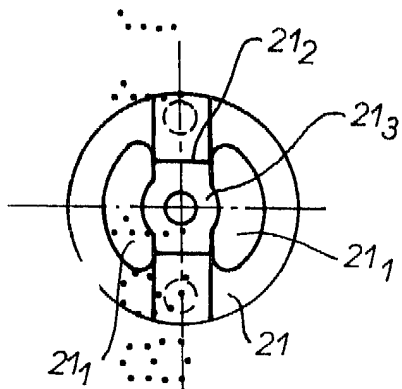


Fig - 4

MADRID 8 NOVIEMBRE 1982