



ESPAÑA

(10) ES (11) (21) (22)	NUMERO <b>268377</b> (10) Y
	FECHA DE PRESENTACION <b>5 NOV. 1982</b>

MODELO DE UTILIDAD

**16 MAYO 1983**

(30) PRIORIDADES:	(32) FECHA	(33) PAIS
(31) NUMERO		

(47) FECHA DE PUBLICIDAD	(51) CLASIFICACION INTERNACIONAL <b>A45C3100</b>
--------------------------	---

(54) TITULO DE LA INVENCION <b>"CARTERA PARA COLEGIAL"</b>
---

(61) SOLICITANTE (S) <b>D. Salvador PIQUER Robles</b>
--

DOMICILIO DEL SOLICITANTE <b>BARCELONA - Llacuna, 14, interior B</b>
---

(72) INVENTOR (ES)
--------------------

(73) TITULAR (ES)
-------------------

(74) REPRESENTANTE <b>D. Alfonso Durán Olivella</b>
--

MEMORIA DESCRIPTIVA

El presente Modelo de Utilidad se refiere a una cartera diseñada para servir como contenedor para los objetos de uso escolar, destinándose especialmente a los estudiantes de corta edad.

5. La nueva cartera se caracteriza por ser de estructura simplificada y presentar, no obstante, estimables características de resistencia mecánica, capacidad de contención de objetos y presentación. Se obtiene a partir de una pieza única de cartón o material equivalente, conformado por troquelado y provista de líneas de doblado que permiten el plegado de la pieza sobre sí misma hasta adoptar la forma de una caja contenedora, susceptible de completarse con medios para su sujeción en orden a su transporte.

10. Para facilitar la explicación, se acompaña a la presente memoria unos dibujos en los que se ha representado, a título de ejemplo ilustrativo y no limitativo, un caso de realización de una cartera para colegial, según los principios de las reivindicaciones.

En los dibujos:

20. La figura 1 es una vista en perspectiva de la nueva cartera provista de un asa y una correa, pudiendo, no obstante, omitirse uno de tales elementos e incluso ambos, según interese.

25. La figura 2 muestra el desarrollo de la nueva cartera a partir de una pieza única de cartón o material equivalente.

Los elementos designados con números en los di-

bujos corresponden a las partes indicadas a continuación.

5. La nueva cartera presenta la configuración de una caja de forma aproximadamente ortoédrica, definida a partir de una pieza de cartón o material similar, semirrígido y susceptible de doblarse alrededor de líneas marcadas por la misma operación de troquelado que origina el plegado de la estructura. La cara posterior -1- y la delantera -2- están relacionadas por el fondo -3-, mientras que por su parte superior la primera se prolonga en las zonas -4-, definidas por líneas paralelas de doblado, para formar la solapa delantera -5-.

15. Las caras laterales -6- se forman en prolongación de la -1-, pudiendo ser del mismo material sin solución de continuidad o bien, por el contrario, ser añadidas, fijándose se por encolado, grapado u otro sistema de sujeción. Las solapas -7-, en prolongación de la cara delantera -2-, comportan elementos de botones -8- para el cierre en los costados, correspondientes a elementos conjugados en las solapas -6-.

20. Una correa -9- con hebilla -10- para su ajuste, puede disponerse facultativamente con sus extremos sujetos a los flancos de la cartera, la cual puede comportar asimismo un asa -11- en su parte superior.

25. El dispositivo -12- asegura el cierre de la cartera para la protección de su contenido.

Como variantes de la estructura descrita, podría realizarse el cierre lateral, en vez de los botones -8-, mediante otros sistemas, tales como pares de elementos

conjugados del tipo denominado comercialmente "velcro", derivaciones de las solapas insertas en aberturas de la otra solapa u otros.

5. Todo cuanto no afecte, altere, cambie o modifique la esencia de la cartera descrita, será variable a los efectos del actual Modelo.



N O T A

Se reivindica como objeto de este registro por Modelo de Utilidad:

5. 1. Cartera para colegial, caracterizada esencialmente por estar constituida por un cuerpo de caja de configuración aproximadamente ortoédrica, hecha de una sola pieza de un material laminar semirrígido, susceptible de doblarse alrededor de líneas marcadas al proceder a su troquelado, definiendo una cara posterior y otra delantera abatible, prolongándose la primera en una pluralidad de zonas articuladas en la parte superior delantera para definir una solapa frontal provista de medios de cierre, en tanto que los flancos quedan constituidos por sendos pares de solapas superpuestas, derivadas respectivamente de las caras delantera y trasera, provistas de medios de acoplamiento separable.

Sean cuales fueren las circunstancias que concurren en la esencialidad del Modelo de Utilidad, definido en la anterior reivindicación, cuyo objeto es:

20. 2.- "CARTERA PARA COLEGIAL".

Consta la presente memoria de cuatro hojas foliadas, mecanografiadas por una sola cara y de los dibujos unidos a la misma.

Barcelona, 5 NOV. 1982

P.A. de D. Salvador PIQUER Robles.

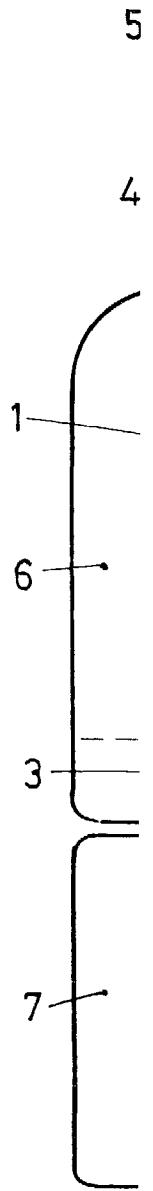
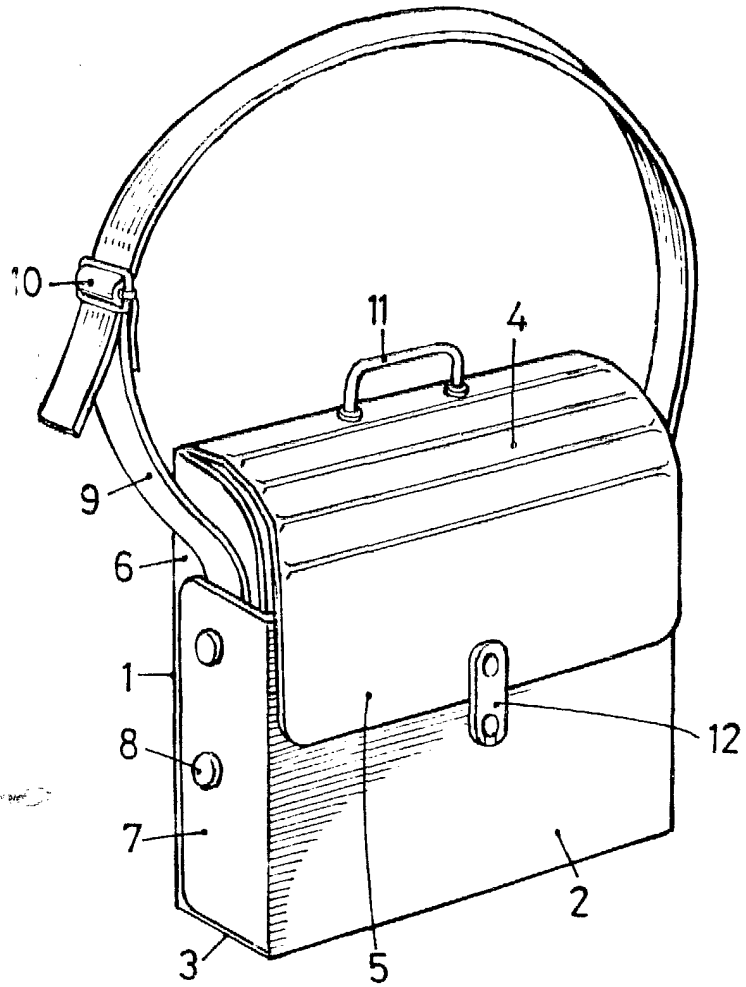
ALFONSO DURÁN

P. p.

FE/em.

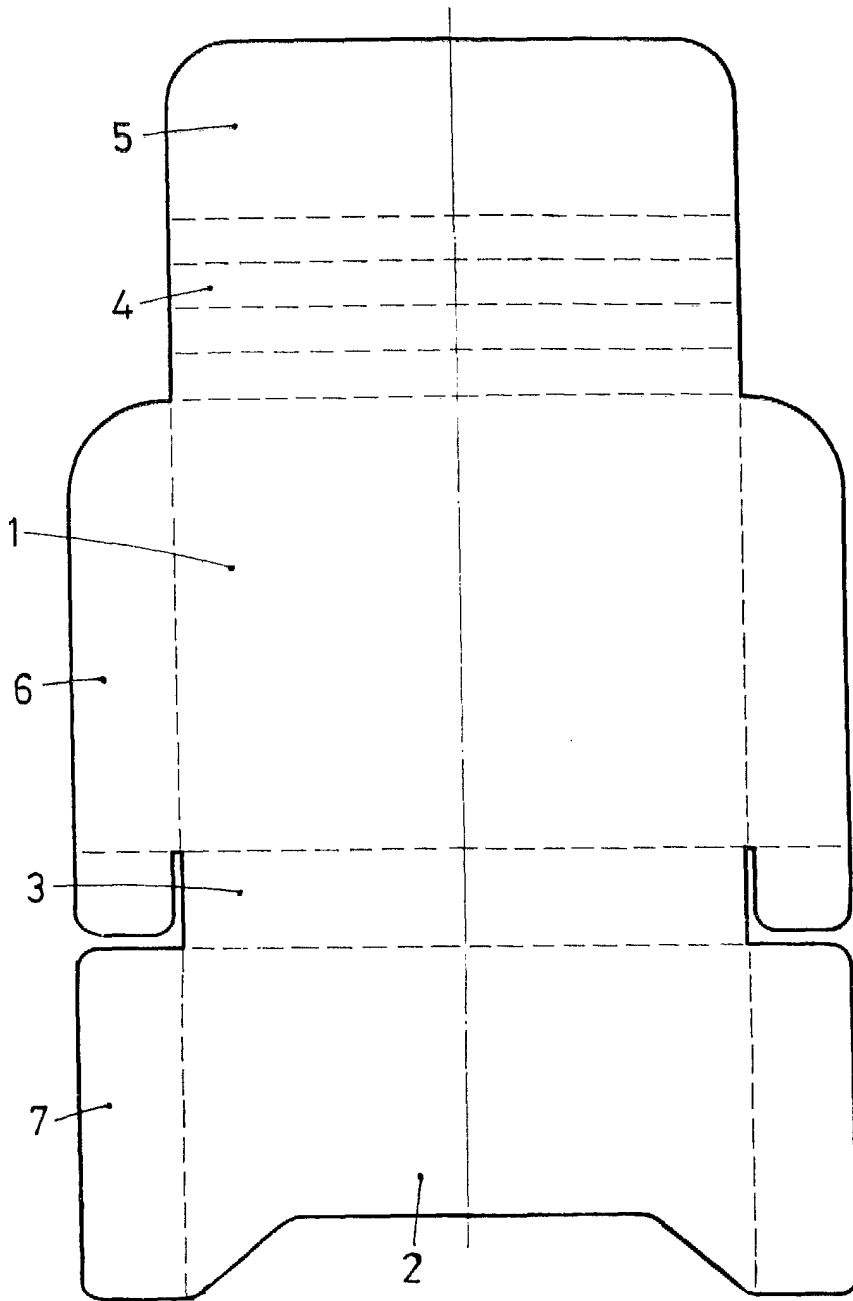
Fdo.: Luis A. Durán Moya

FIG.1



ESCALA VARIABLE

FIG. 2



BARCELONA,  
P.A.

5 NOV. 1982

ALFONSO DURÁN  
p. p.

Fdo.: Luis A. Durán Moya