



ESPAÑA

(19) ES (11) (21) (22)	NUMERO <b>268365</b>	(19) Y
	FECHA DE PRESENTACION <b>5 NOV. 1982</b>	

**MODELO DE UTILIDAD**  
**16 MAYO 1983**

(30) PRIORIDADES:	(32) FECHA	(33) PAIS
(31) NUMERO		

(47) FECHA DE PUBLICIDAD	(51) CLASIFICACION INTERNACIONAL
	B 68 G 7/00

(54) TITULO DE LA INVENCIÓN
"DISPOSITIVO PARA TAPIZADO DE SILLAS Y SIMILARES"

(71) SOLICITANTE (S)
D. JOSE FRANCISCO PEREZ LLOPIS

DOMICILIO DEL SOLICITANTE
VERGEL (Alicante), C/ San Antonio, nº 2

(72) INVENTOR (ES)

(73) TITULAR (ES)

(74) REPRESENTANTE
D. MANUEL DE ARPE GARCIA, Agente Oficial de la Propiedad Industrial

MODELO DE UTILIDAD

por 20 años por

"DISPOSITIVO PARA TAPIZADO DE SILLAS Y SIMILARES", a favor de D. JOSE FRANCISCO PEREZ LLOPIS, de nacionalidad española, domiciliado en VERGEL (Alicante), C/ San Antonio, nº 2.

M E M O R I A   D E S C R I P T I V A  
= = = = =

La industria tapicera, por exigencia de las constantes innovaciones que día a día se suceden, han de lograr una mayor calidad y perfeccionamientos en sus fabricados, con cuya realización consiguen que los artículos presenten mayor utilidad y comodidad para los usuarios, al tiempo que sean lo económicos que es de desear para que estén al alcance de las más débiles economías.

5.-

La tapicería de sillas actualmente se conssigue mediante una plataforma forrada que se une a la estrutura del asiento, resultando de coste elevado ya que se trata de una pieza incorporada al conjunto y en caso de tener que sustituirla debe hacerse en su totalidad.

10.-

El objeto del modelo de utilidad que nos ocupa viene a obviar el inconveniente apuntado anteriormente ya que es factible el cambio de las tapicerías de las sillas de una manera ingeniosa y de fácil realización, resultando de coste económico; consistiendo en esencia en un dispositivo para tapicerías de sillas y similares constituido por dos piezas de material, de las dimensiones convenientes, cuyas piezas se troquelan adecuadamente para que una vez superpuestas y dobladas, se conformen las guías y vanos que permitan por enfilado o ensartado su unión, previo abarcamiento de la pieza de la estructura a tapizar, intro

15.-

20.-

25.- duciéndose en las guías y vanos bien un pasador que se em-  
potra por sus extremos o un espárrago provisto de tuercas-  
embellecedores en sus extremos.

30.- Conocidas que nos son en virtud del preliminar  
precedente las esencialidades, inconvenientes a obviar y  
funciones a realizar por el objeto del modelo de utilidad  
que nos ocupa, y por ser el tipo que ha de servir de base  
para llevar a cabo la confección de las diversas formas de  
realización a que en la práctica puede llegarse con la  
aplicación de sus fundamentos básicos, se cita en la pre-  
sente memoria a título de ejemplo y será descrito a conti-  
35.- nuación con la ayuda de la lámina de dibujos que se adjun-  
ta.

En la figura 1, es una vista parcial de las pie-  
zas anterior y posterior constitutivas del tapizado, en la  
que se aprecia el troquelado practicado en las mismas.

40.- En las figuras 2 y 3 representan las mismas pie-  
zas de la figura anterior una vez dobladas por las líneas  
I-II y III-IV y convenientemente cosidas,

En la figura 4, se aprecia un detalle del aco-  
plamiento de las mismas.

45.- La figura 5, representa el conjunto una vez mon-  
tado.

La pieza 1, fabricada en piel o materia similar  
lleva pertinentemente troquelados los huecos o ventanas  
rectangulares 2.

50.- Superpuesta a la pieza 1, se coloca otra pieza 3  
de materia similar a la pieza 1, que asimismo lleva troque-  
lados los huecos o ventanas rectangulares 4.

La pieza 1, se dobla por la línea I-II o eje de

55.- simetría de los huecos o ventanas 2, para constituir los puentes o guías 5, cosiendo el extremo del dobléz mediante los respuntes 6 y 7.

60.- La pieza 3, se dobla asimismo por el eje hipotético de simetría III-IV de sus huecos 4, para conformar los puentes o guías 8, cosiendo el extremo de la dobléz mediante los respuntes 9 y 10.

Los extremos de ambas piezas se ribetean mediante una pieza 11.

65.- Al abatir la pieza 1 sobre la 3, se conforma un hueco en el que se introduce la barra 12, de la silla a tapizar, efectuándose la unión de ambas piezas 1 y 3, al enfrentarse los entrantes y salientes de las mismas y asegurando la unión mediante un pasador 13, ensartado en los puentes o guías 5 y 8, o mediante un espárrago provisto de tuercas-embellecedores en ambos extremos. ....

70.- Con todo lo cual se consigue un dispositivo para tapicería de sillas y similares, que permite el cambio rápido y sencillo de cualquier tapicería siendo la fabricación y montaje de escaso costo. ....

75.- Suficientemente descrito que nos es el objeto del modelo de utilidad que nos ocupa, que lo es solamente a título de ejemplo y una de las múltiples formas de realización a que en la práctica puede llegarse tomando como fundamento en su construcción el descrito en la presente memoria, únicamente nos resta señalar que las modificaciones de forma tamaños, materiales empleados u otras no fundamentales, no deben ser consideradas variaciones que afecten a su esencialidad.

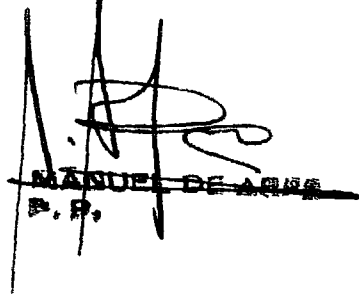
80.-

N O T A  
= = = =

El modelo de utilidad descrito recaerá pues, sobre las siguientes reivindicaciones:

- 85.- 1ª.- "DISPOSITIVO PARA TAPIZADO DE SILLAS Y SIMILARES", caracterizado por cuanto está constituido por dos piezas laminares complementarias de las dimensiones adecuadas y debidamente troqueladas a fin de determinar una pluralidad de huecos o ventanas rectangulares, que una vez dobladas por la línea central de los mencionados huecos o ventanas y adecuadamente cosidas configuran una variedad de puentes o guías de manera que los entrantes y salientes determinados en ambas piezas se intercalaran entre sí, quedando unidos por medio de los vástagos pasantes o largueros del asiento de la silla o similar a tapizar, asegurándose dicha unión mediante tuercas embellecedoras.
- 90.- 2ª.- "DISPOSITIVO PARA TAPIZADO DE SILLAS Y SIMILARES".
- 95.- Todo ello, tal y conforme queda descrito, representado y reivindicado.
- 100.- Esta memoria consta de cuatro hojas, mecanografiadas y foliadas por una sola de sus caras, conteniendo un total de ciento tres líneas.
- 103.-

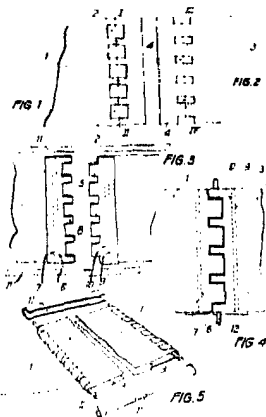
MADRID A 5 NOV. 1982

  
MANUEL DE ARCE  
P. P.

D I S E Ñ O

=====

DE UN MODELO DE UTILIDAD, A FAVOR DE D. JOSE FRANCISCO PEREZ LLOPIS, DE NACIONALIDAD ESPAÑOLA, DOMICILIADO EN VERGEL (ALICANTE), C/ SAN ANTONIO, Nº 2, POR: "DISPOSITIVO PARA TAPIZADO DE SILLAS Y SIMILARES".



Escala variable.

MADRID A

5 NOV 1982

  
MANUEL DE ARCE  
P. P.

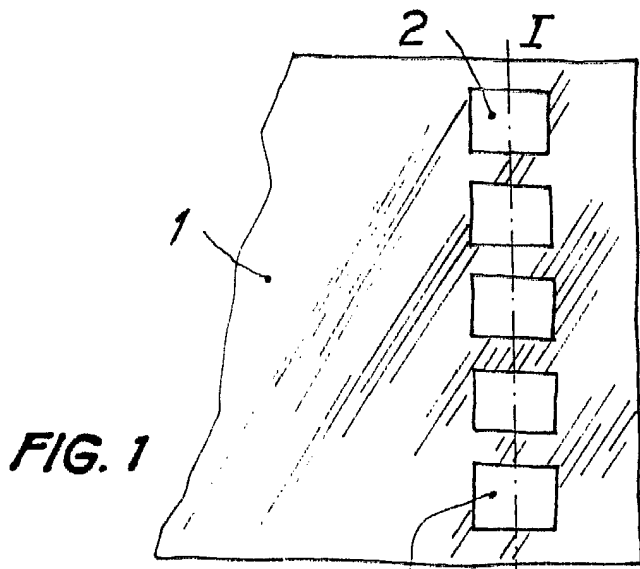


FIG. 1

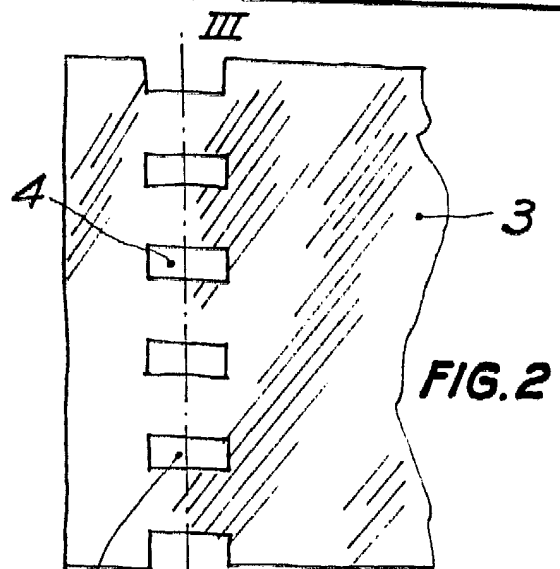


FIG. 2

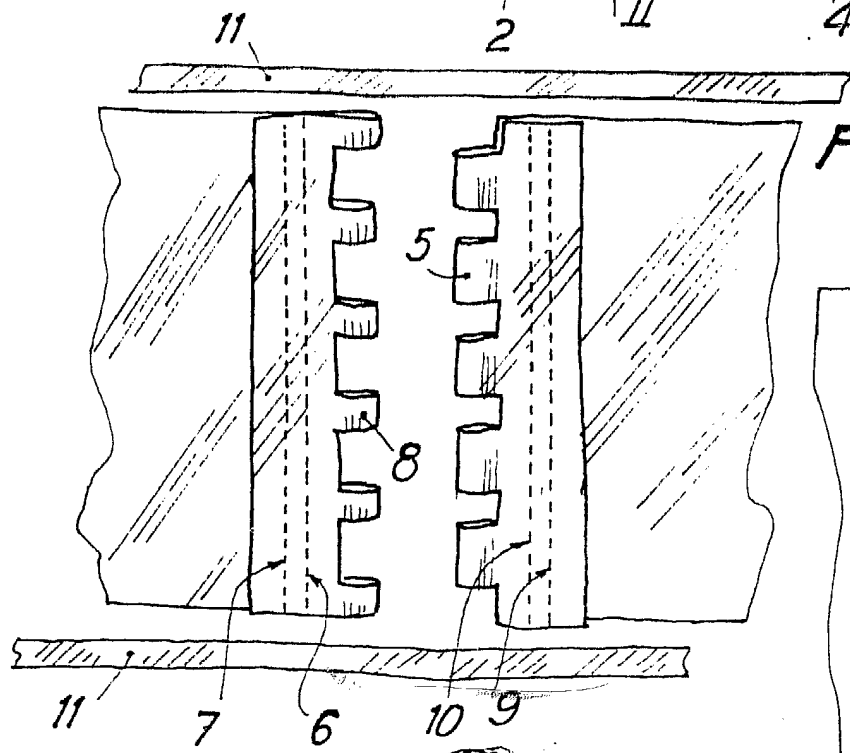


FIG. 3

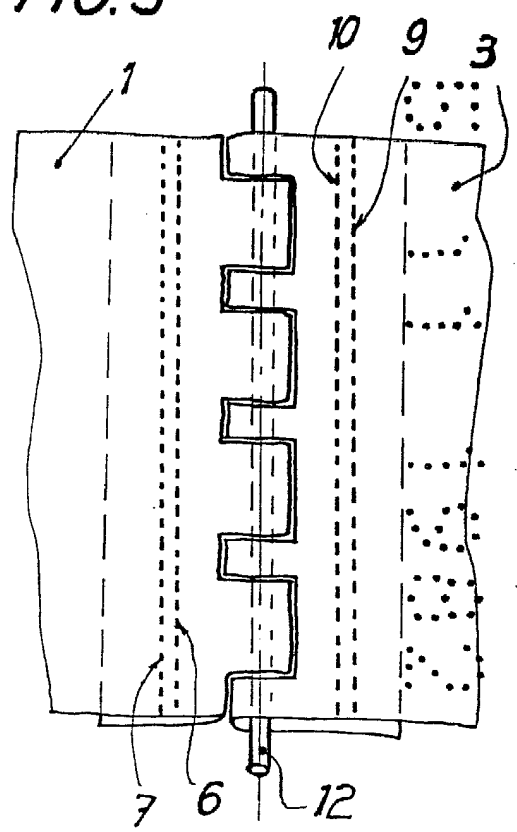


FIG. 4

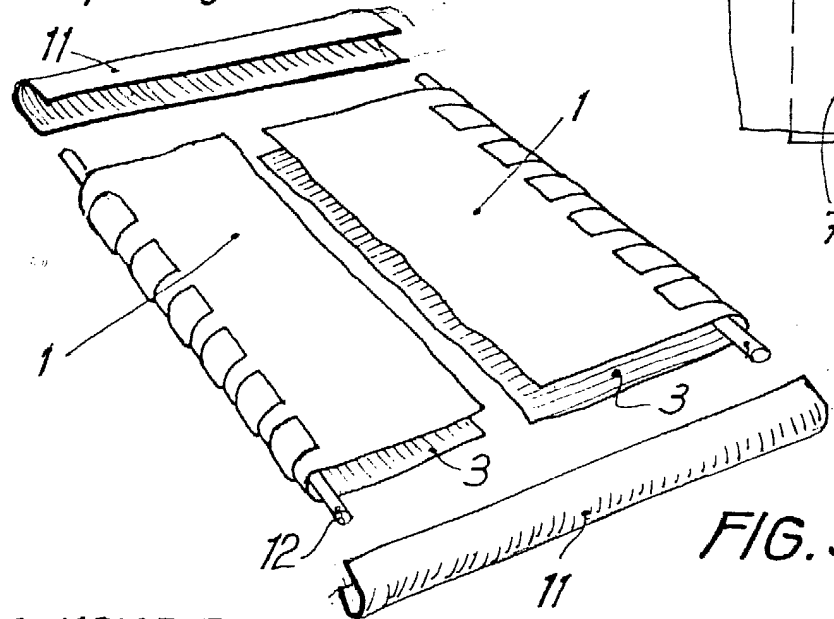


FIG. 5

ESCALA VARIABLE

Madrid

5 NOV 1932