

268307

P - 21.311

Cg. 14.189

16 JUN 1961



268307

MEMORIA DESCRIPTIVA

que se presenta para unir a la solicitud

de

PATENTE DE INTRODUCCION

formulada el 16 de Junio de 1.961, con el Número 268.307

en

ESPAÑA

por DIEZ años

a nombre de CARROZZERIA S.I.C.C.A. Soc. a.r.l., entidad italiana, establecida en Nº. 3, Viale G. Matteotti, Vittorio Veneto, Italia, por:

"MEJORAS INTRODUCIDAS EN LA CONSTRUCCION DE BASTIDORES PARA AUTO-VEHICULOS"

La presente invención tiene por objeto un bastidor para vehículos automóviles en general, y en particular para autobuses, caracterizado por su construcción constituida por un conjunto de perfiles y planchas conformadas de manera que forman un bastidor de soporte, independiente de la carrocería y que permite colocar el motor en la parte posterior. Es sabido que en la construcción de los vehículos automóviles se siguen varios sistemas a base de bastidor de soporte y carrocería transportada, además del de carrocería portadora sin bastidor, así como del sistema mixto de bastidor y carrocería portadores.

268307



Es evidente que cada sistema exige una particular construcción de bastidores robustos y de carrocerías ligeras, o bien de carrocerías robustas, o bien de bastidores y de carrocerías de resistencia adecuada en cooperación. La solución más en uso y más sencilla es la del bastidor de soporte (portador) y carrocería soportada, ya que la construcción resulta más fácil. Exige sin embargo la dificultad de la construcción del bastidor de soporte adecuado al empleo del vehículo automóvil.

Los bastidores de construcción normal se prestan para su empleo en los vehículos automóviles (camiones), pero no tanto para los vehículos automóviles destinados al transporte de personas (autobuses), y las modificaciones que se van aportando, aparte de exigir trabajos especiales, no consiguen enteramente el objeto perseguido, por lo cual los bastidores resultantes dan lugar a una multitud de inconvenientes.

Para evitar dichos inconvenientes, se ha ideado el bastidor objeto de la presente invención. El bastidor ha sido particularmente estudiado para la aplicación a los autobuses, de manera que satisface todas las particulares exigencias de dichos vehículos.

El bastidor consiste en una armadura metálica de celosía hecha como sólido de resistencia uniforme. La armadura consta de cuatro largueros, dos superiores y dos inferiores, con platabandas y celosía intermedia. El bastidor está representado en la figura 1 de costado, y en la figura 2 en planta.

El bastidor consta de los largueros superiores l_1 y l_2 con las platabandas P_1 y P_2 , y de los largueros i_1 y i_2 inferiores con las platabandas inferiores q_1 y q_2 .

Los largueros superiores l_1 y l_2 y los inferiores i_1 , i_2 de la parte anterior y están reunidos y se van destacando después hasta formar una armadura de sección creciente y de resistencia

268307



uniforme, robustecida con travesaños y celosías.

5 En la parte posterior del bastidor se reúnen de nuevo los largueros llevando colocado en la parte posterior del motor m sobre una única ménsula. En planta, los largueros son rectilíneos y están dispuestos en convergencia hacia la parte anterior, para dejar a las ruedas anteriores g_a el espacio que éstas necesitan para la guía.

Las ruedas g van aseguradas al bastidor por medio de ejes y ballestas b asegurados al armazón por medio de soportes s y palancas articuladas e con suspensiones independientes.

10 En la parte central, donde la viga que constituye el bastidor alcanza la máxima dimensión, se obtienen amplios espacios para equipaje, tan útiles en los autobuses. En la parte posterior, donde los largueros de la armadura reunidos sostienen el motor, éstos se hallan acoplados a dos salientes o ensanchamientos exteriores d con los cuales se obtiene un amplio espacio adecuado para la
15 colocación de un tipo cualquiera de motor. Las figuras 3, 4 y 5 ilustran la disposición de los largueros, de las platabandas y de la celosía en la parte media y en las extremidades.

20 Una característica de particular importancia, visible en la figura 3, consiste en que la platabanda superior desciende en la parte central formando el pasillo central del vehículo. La platabanda inferior constituye el suelo del espacio de equipajes.

25 - N O T A -

30 Los puntos de invención propia, no nueva, pero no establecida, practicada ni divulgada en España, que se presentan para que sean objeto de esta solicitud de Patente de Introducción, por DIEZ años,

268307



son los siguientes:

5 1º.- Mejoras introducidas en la construcción de bastidores para auto-vehículos en general y en particular para autobuses, caracterizadas porque estos bastidores están contruídos con largueros, platabandas y celosias para formar una viga de resistencia uniforme.

10 2º.- Mejoras según el punto 1º, caracterizadas porque el perfil de los largueros superiores e inferiores reunidos en la extremidad y distanciados con celosias en la parte central, permite construir un bastidor de resistencia uniforme.

3º.- Mejoras según los puntos 1º y 2º, caracterizadas por la disposición convergente hacia la parte anterior de los largueros, para dejar a las ruedas delanteras el espacio que necesitan para la dirección.

15 4º.- Mejoras según los puntos 1º a 3º, caracterizadas por tener posteriormente los largueros superiores e inferiores reunidos y perfilados a manera de ménsula para sostener el motor dispuesto en la posición trasera del bastidor.

20 5º.- Mejoras según los puntos 1º a 4º, caracterizadas por tener en la parte posterior dos engrosamientos exteriores, los cuales, reunidos con los largueros, vienen a formar una amplia base para la disposición de cualquier tipo de motor.

25 6º.- Mejoras según los puntos 1º a 5º, caracterizadas por tener en la sección central de la viga la disponibilidad de amplios espacios de equipaje útiles en autobuses.

7º.- Mejoras según los puntos 1º a 6º, caracterizadas por simplificar la carrocería para cualquier servicio y exigencia con las oportunas medidas dimensionales.

30 8º.- Mejoras según los puntos 1º a 7º, caracterizadas por la disposición posterior del motor, la cual elimina cuales-

268307



quiera fuentes de ruidos producidos por el motor y el origen de cualesquiera olores producidos por el propio motor.

5 9º.- Mejoras según los puntos 1º a 8º, caracterizadas porque los bastidores facilitan la aplicación de los asientos obteniendo una amplia visibilidad en la parte anterior.

10 10º.- Mejoras según los puntos 1º a 9º, caracterizadas por la particularidad de que el motor dispuesto en la parte trasera resulta fácilmente inspeccionable con la apertura de cubiertas adecuadas que se abren lateralmente.

11º.- Mejoras introducidas en la construcción de bastidores para autovehículos.

Tal y como se ha descrito en la Memoria que antecede, representado en el dibujo que se acompaña y con los fines que se han especificado.

15 Esta Memoria consta de cinco hojas, escritas a máquina por una sola cara.

Madrid, 16 ABR 1961

P. A.

[Handwritten signature]

Fig.

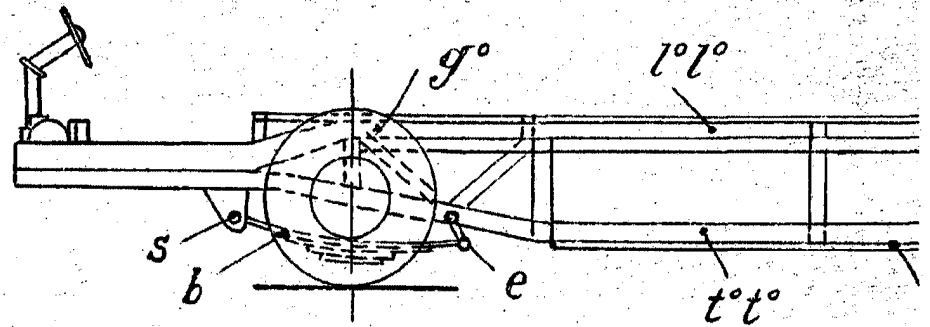


Fig. 4

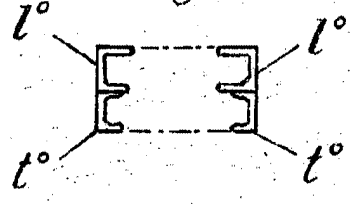


Fig. 3

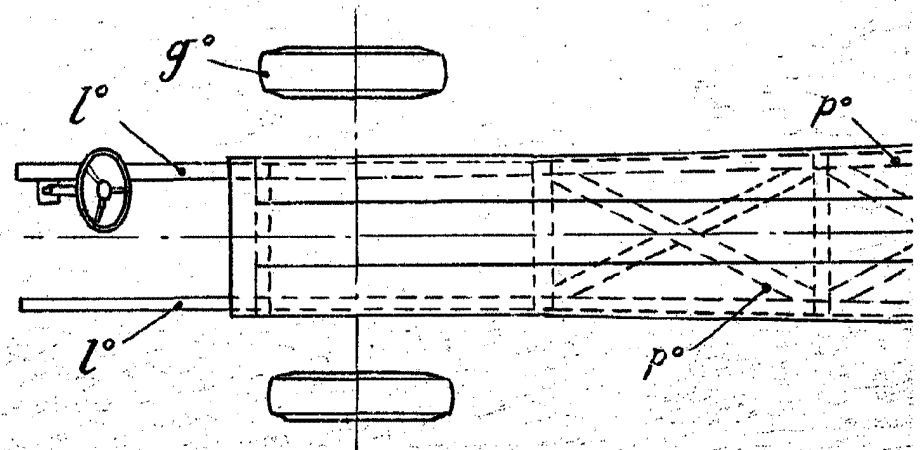
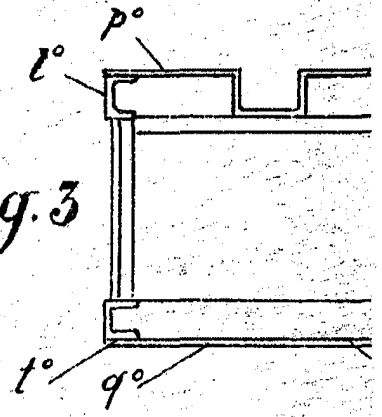


Fig. 2

P21311



268307

Fig. 1

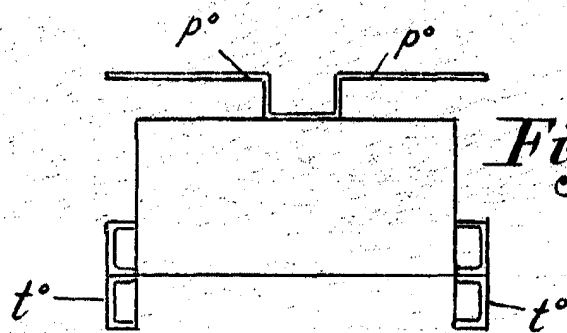
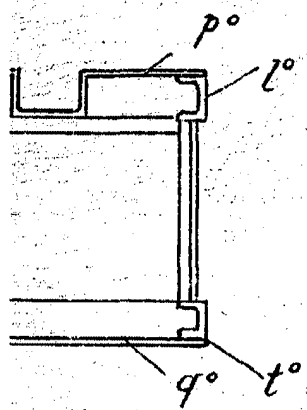
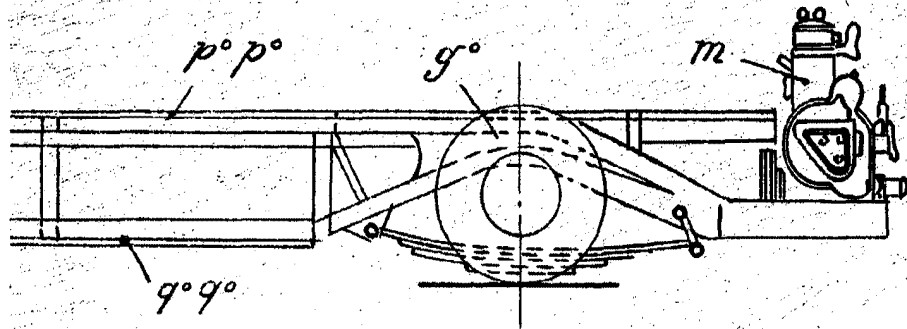


Fig. 5

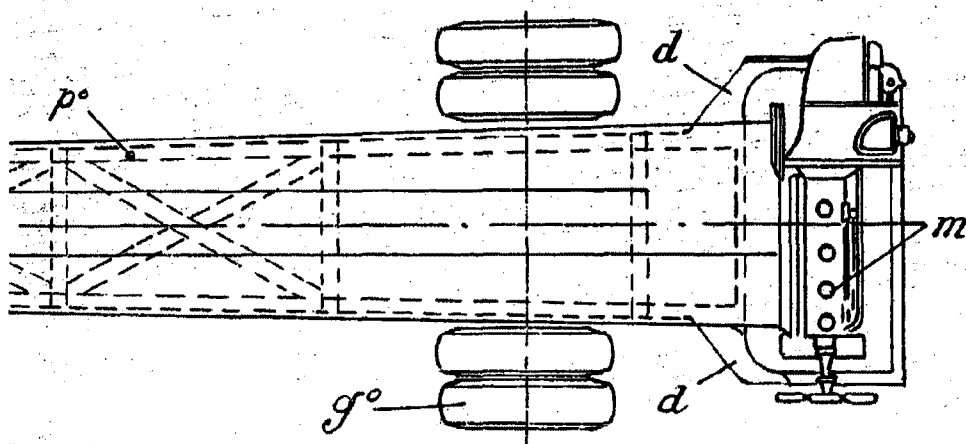


Fig. 2

Carl