

267811



267811

MEMORIA DESCRIPTIVA

DE UNA PATENTE DE INVENCION POR VEINTE AÑOS EN ESPAÑA A FAVOR DE
DON ENRIQUE IRIZAR VEGA Y DON ALFONSO LAFONT GARGALLO, AMBOS DE
NACIONALIDAD ESPAÑOLA, RESIDENTE EN BARCELONA, Av. del Gral Pri-
mo de Rivera nº 42.

sobre:

PERFECCIONAMIENTOS INTRODUCIDOS EN LAS OLLAS A PRESION.



Con la presente solicitud se trata de proteger los perfeccionamientos introducidos en las ollas a presión, con los cuales se consiguen grandes ventajas ante lo que actualmente se conoce en el mercado.

5.- Consiste en esencia en incorporar al mercado español una nueva olla, grandemente perfeccionada, principalmente en lo que se refiere al sistema de cierre, los diferentes tipos de válvulas, los mangos o asideros, etc.

10.- El sistema de cierre está construido a base de un puente de acero apoyado por sus dos extremos y ejerciendo un esfuerzo que se traduce en presión sobre el centro de la tapa reforzada. Este modo de cierre constituye una gran válvula y-a que al aumentar la presión hasta superar un punto crítico en el interior del recipiente, cede el puente o muelle de acero flexionándose y así mismo la tapa, levantándose ligeramente el borde de ésta, y permitiendo la salida del vapor con lo que la presión interna se estabiliza automáticamente.

15.- Las válvulas principales de la olla objeto de la invención a cabo de los perfeccionamientos, las constituyen tres, montadas sobre la tapa y distribuidas del siguiente modo:

20.- a).- Una válvula de contrapeso manual cuyo peso ha sido calculado de tal modo que al superar cierta presión permite la salida de vapores hasta nivelar de nuevo la presión.

25.- b) Una válvula automática de resorte calculada de igual modo.

30.- c).- Una válvula con tapón de goma sintética que saltará en el momento preciso, si por exceso de suciedad en los orificios de las demás válvulas no funcionarán éstas, evitando así elevar demasiado la presión interior.

30.- Para mejor comprensión de la descripción que sigue, se adjuntan dibujo a los cuales se hará constante referencia a lo largo de la misma, siempre a título de ejemplo no limitativo.



26 7811

-3-

La Fig. 1a., representa una sección transversal del conjunto en el que se aprecian los detalles del cierre hermético y los mangos.

5.- La Fig. 2a., representa una vista en planta del mismo conjunto mostrando además las tres válvulas.

La Fig. 3a., representa la válvula de contrapeso, manual.

La Fig. 4a., representa la válvula con tapón de goma.

10.- La Fig. 5a., representa la válvula automática con resorte.

15.- Consiste la presente invención en los perfeccionamientos introducidos en las ollas a presión, caracterizados porque se ha dispuesto un puente (1) que se levanta y tira hacia arriba al girar la empuñadura (2) hacia la dirección "cerrar" en virtud de una rosca a izquierda del eje (3), apoyándose bajo unas orejetas de aluminio (4) unidas junto con los mangos (5), mediante seis remaches y dos tornillos al cuerpo de la olla (6).

20.- Asimismo y en el borde superior del recipiente se ha dispuesto un nervio que le dá gran rigidez, en el que se apoya una junta (7) de goma sintética a fin de darle la hermeticidad al recipiente, además de que dicha goma se dispone semi-cerrada en un nervio de la tapa (8) la cual en su parte central presenta una placa (9) de aluminio para reforzarla, siendo esa parte donde se fijan la guía (10) del puente y el eje con rosca ya citado gracias a la tuerca (11).

25.-
30.- Igualmente se ha dispuesto un juego de válvula, cada una para función distinta distribuidas sobre la tapa, siendo una de ellas de contrapeso que permite la salida de vapores hasta nivelar de nuevo la presión; la segunda es una válvula de resorte calculada de igual modo que gradua la presión máxima, y una tercera con tapón de goma sintética



que salta al superar una presión crítica.

5.- Si bien la forma de ejecución aquí descrita constituye aplicación preferente de la presente invención, podrán introducirse modificaciones de forma y de detalle sin que por ello se altere la esencialidad de la misma que se reivindica en la siguiente.

NOTA

En resumen, la presente solicitud recaerá sobre las siguientes reivindicaciones.

10.- 1a.- Perfeccionamientos introducidos en las ollas a presión, caracterizados porque se ha dispuesto un puente que se levanta y tira hacia arriba al girar la empuñadura dispuesta al efecto, hacia la dirección de "cerrado", en virtud de una rosca a izquierda que se dispone en un eje central, apoyándose bajo unas orejetas unidas junto con los mangos de la olla.

15.- 2a.- Perfeccionamientos, según la reivindicación anterior caracterizados porque asimismo y en el borde superior del recipiente se ha dispuesto un nervio que le dá rigidez, en el que se apoya una junta de goma sintética para lograr la hermeticidad del citado recipiente, además de que dicha goma va semi-encerrada en un nervio de la tapa la que en su parte central lleva una placa para refuerzo, siendo tal parte donde se fija la guía del puente y el eje con rosca gracias a una tuerca situada inferiormente.

20.- 3a.- Perfeccionamientos, según las reivindicaciones anteriores caracterizados porque se ha dispuesto un juego de válvulas, cada una para función distinta y distribuidas sobre la tapa del recipiente, siendo una de ellas para contrapeso que permite la salida de vapores hasta nivelar de nuevo la presión; la segunda como válvula de resorte que gradua la presión máxima, y una tercera con tapón de goma



sintética que salta al superar una presión crítica.

4a.- PERFECCIONAMIENTOS INTRODUCIDOS EN LAS OLLAS
A PRESION.

5.- Según se describe en la presente memoria que consta
de cinco hojas escritas a máquina por una sola cara y di-
bujos.

Madrid a 29 de mayo de 1961

267811



fig.2

fig.3

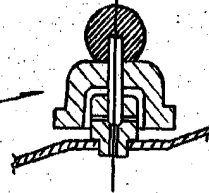
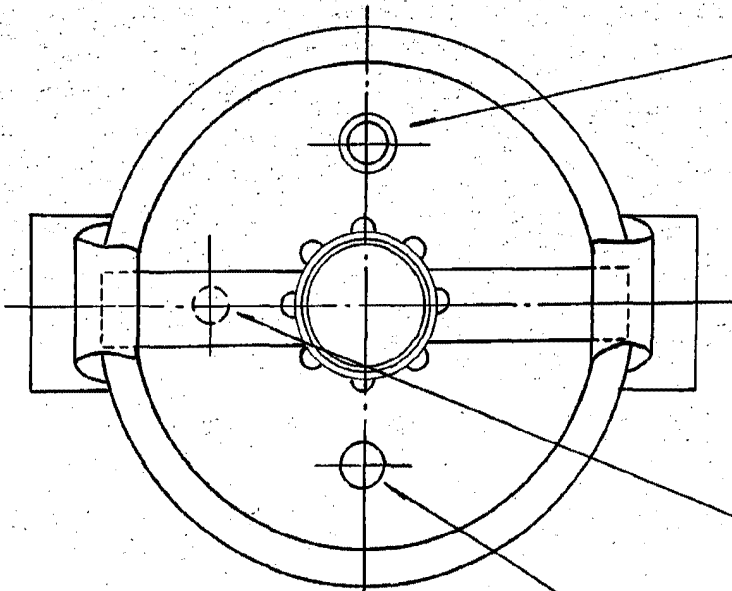


fig.4

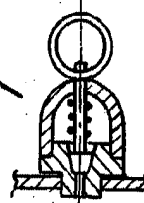


fig.5

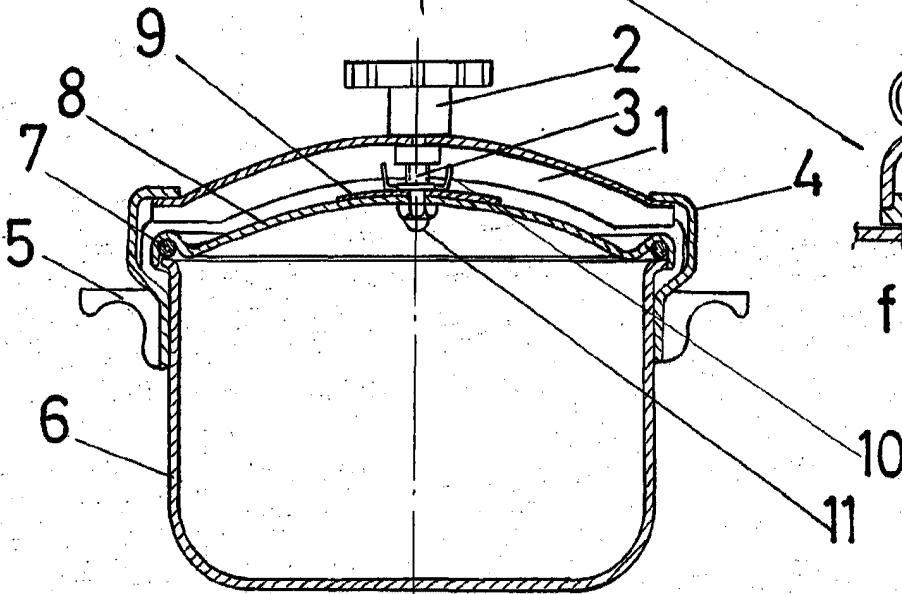


fig.1

Med. 30 MAY. 1961