

PATENTE DE INVENCION



26 7772

Memoria Descriptiva

sobre:

"Cabezal delantero de volteo con enganche universal de tres puntos, para arados y aperos reversibles".

=====

Solicitante: FORJAS Y FUNDICIONES DE BEASAIN, Sucesores de Bernedo y Cía, S.A., entidad española, residente en Edificio España, Planta 14, nº 1, Madrid.

=====

La presente invención se refiere a un cabezal delantero de volteo con enganche universal de tres puntos, para arados y aperos reversibles, que se aplica a los tractores equipados con elevador hidráulico.

5.

Funcionando el elevador se utiliza la energía



26 7772

necesaria, para que, automáticamente o por medio de una palanca, realice el volteo del arado reversible o apero que se aplique al cabezal.

5. En los dibujos adjuntos, a título de ejemplo no limitativo se ilustra una forma de ejecución del invento, con referencia a los cuales:

10. El cabezal propiamente dicho, 1, aloja en su parte central el eje, 4, que es solidario de la cruceta, 7, que, por medio del bulón central, 8, engancha a la pieza, 9, que llevan delante todos los bastidores de los arados, y cuya pieza lleva en su parte superior unos agujeros que sirven para regular el arado a las diferentes vías, (distancia entre ruedas), de cada marca de tractor.

15. La cruceta, 7, lleva en sus extremos los enclavamientos de plomada, 13, regulables cada uno por el husillo, 12 y asimismo lleva los tornillos, 11, de sujeción.

20. En la parte inferior del bastidor, se acopla la barra de tracción clásica o el sistema de "barra universal" con los puntos de tracción extensibles para labrar los linderos.

También se pueden colocar ruedas de nivelación.

25. En la parte derecha del bastidor, 1, se aloja el pestillo, 15, de enclavamiento, presionado por un muelle interior, 16 y unido a la palanca de mando, 19 colocada cerca del tractorista.

30. En la parte superior del bastidor, esté el mecanismo de giro que se compone de la doble palanca, 29, la uña 27 y la palanca 26 que, por medio de la pieza



267772

25 y el tensor 22, mueve a la cruceta, 7.

El giro se consigue de la siguiente forma.

Se eleva con el hidráulico del tractor el apero hasta una posición correcta.

5. En esta posición parte del peso del arado, lo soporta el tercer punto superior que hace fuerza sobre la pieza 29 y esta, a su vez, por medio de las 27-26-25-22 a la cruceta 7, frenada por el enclavamiento 13 y el pestillo 15.

10. Una ligera presión hacia atrás con la mano, o un tope convenientemente dispuesto a la palanca de mando 19, suelta el pestillo 15, y entonces, libre el mecanismo, el arado gira hasta enclavarse en la otra posición.

15. En un cuarto de vuelta, cuando termina la fuerza de volteo, al soltarse la uña 27 de la pieza 26 sigue el resto del arado girando por su propio peso y por la inercia del mismo, hasta completar el ciclo completo de 1/2 vuelta.

20. Al bajar el hidráulico para trabajar, vuelve la uña 27 a introducirse en la pieza 26, ^{en} y este momento está el mecanismo en disposición de volver a trabajar cuando se eleve el arado.

25. Las piezas fundamentales y las características principales de este cabezal son las siguientes:

Doble palanca 29;

Uña 27;

Palanca 26, y

Pieza 25.

30. Regulación del aparato a las diferentes dis-



26 7772

tancias entre ruedas de las distintas marcas de tractor, por medio de los agujeros de la pieza, 9.

5. Posibilidad de dar la inclinación que se desee al apero, o hacerlo rígido por medio de los tornillos, 11.

Desplazamiento del arado, para poder arar linderos mediante la aplicación de una barra al cabezal.

10. Por lo que se refiere a los materiales empleados en la construcción del aparato, puede ser de acero moldeado, chapa soldada o aquel otro que se crea mas conveniente.

15. Al cabezal que nos referimos se podrán aplicar arados reversibles de una, dos o tres rejas, arados reversibles de uno, dos o tres discos, o cualquier otro apero que se crea conveniente.

N O T A

20. Descrita suficientemente la naturaleza del invento, así como la manera de realizarlo en la práctica, debe hacerse constar que las disposiciones anteriormente indicadas son susceptibles de modificaciones de detalle en cuanto no alteren su principio fundamental, siendo lo que constituye la esencia del referido invento y por lo que se solicita Patente de Invención por 20 años en España: "Cabezal delantero de volteo con enganche universal de tres puntos, para arados y aperos reversibles"; caracterizándose por lo siguiente:

25. 1º.- Cabezal delantero de volteo con enganche universal de tres puntos, para arados y aperos reversibles, que se caracteriza porque el cabezal propiamente dicho aloja en su parte central un eje que

30.

26 7772



es solidario de una cruceta que, por medio de un bulón central, engancha a la pieza delantera del bastidor del arado; dicha cruceta lleva en sus extremos, enclavamientos de plomada regulables cada uno por un husillo y, asimismo, lleva los correspondientes tornillos de sujeción.

5. 2ª.- Cabezal delantero de volteo con enganche universal de tres puntos, para arados y aperos reversibles, que se caracteriza porque en la parte derecha del bastidor se aloja un pestillo de enclavamiento, presionado por un muelle interior y unido a la palanca de mando colocada cerca del tractorista; en la parte superior del bastidor se dispone el mecanismo de giro, compuesto de doble palanca, uña y otra palanca y que, mediante la correspondiente pieza y un tensor, mueve a la cruceta.

10. 3ª.- Cabezal delantero de volteo con enganche universal de tres puntos, para arados y aperos reversibles; tal y como queda sustancialmente descrito en la presente memoria e ilustrado en los adjuntos dibujos.

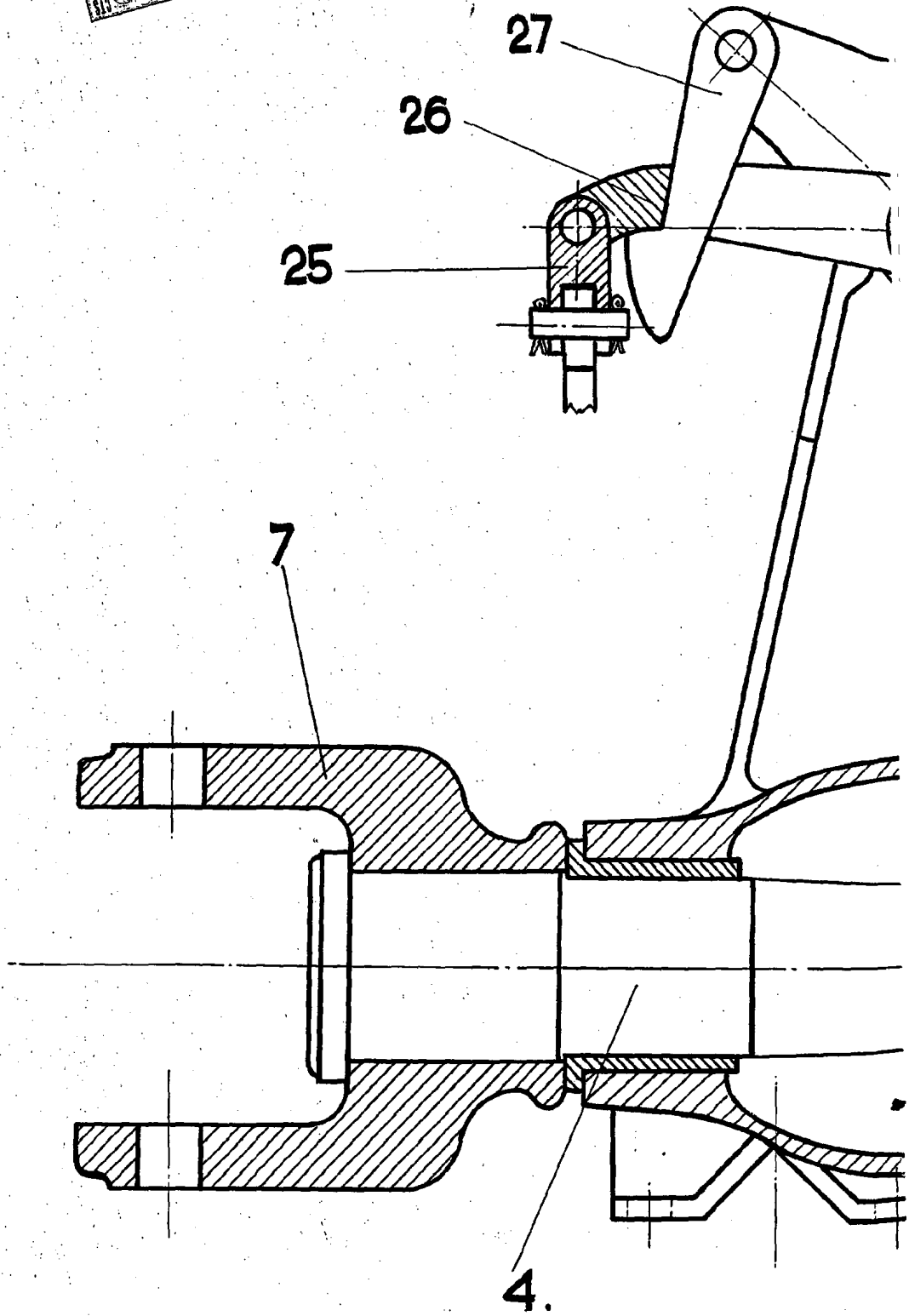
15. Esta memoria consta de cinco hojas, escritas a máquina por una sola cara.

Madrid, 29 de marzo de 1961.

FORJAS Y FUNDICIONES DE BEASAIN,
Sucesores de Bernado y Cia., S.A.

J. GOMEZ ACEVEDO Y MOJER
P. P.

FORJAS Y FUNDICIONES DE BEASAIN.
Sucesores de Bernedo y Cia. S.A.



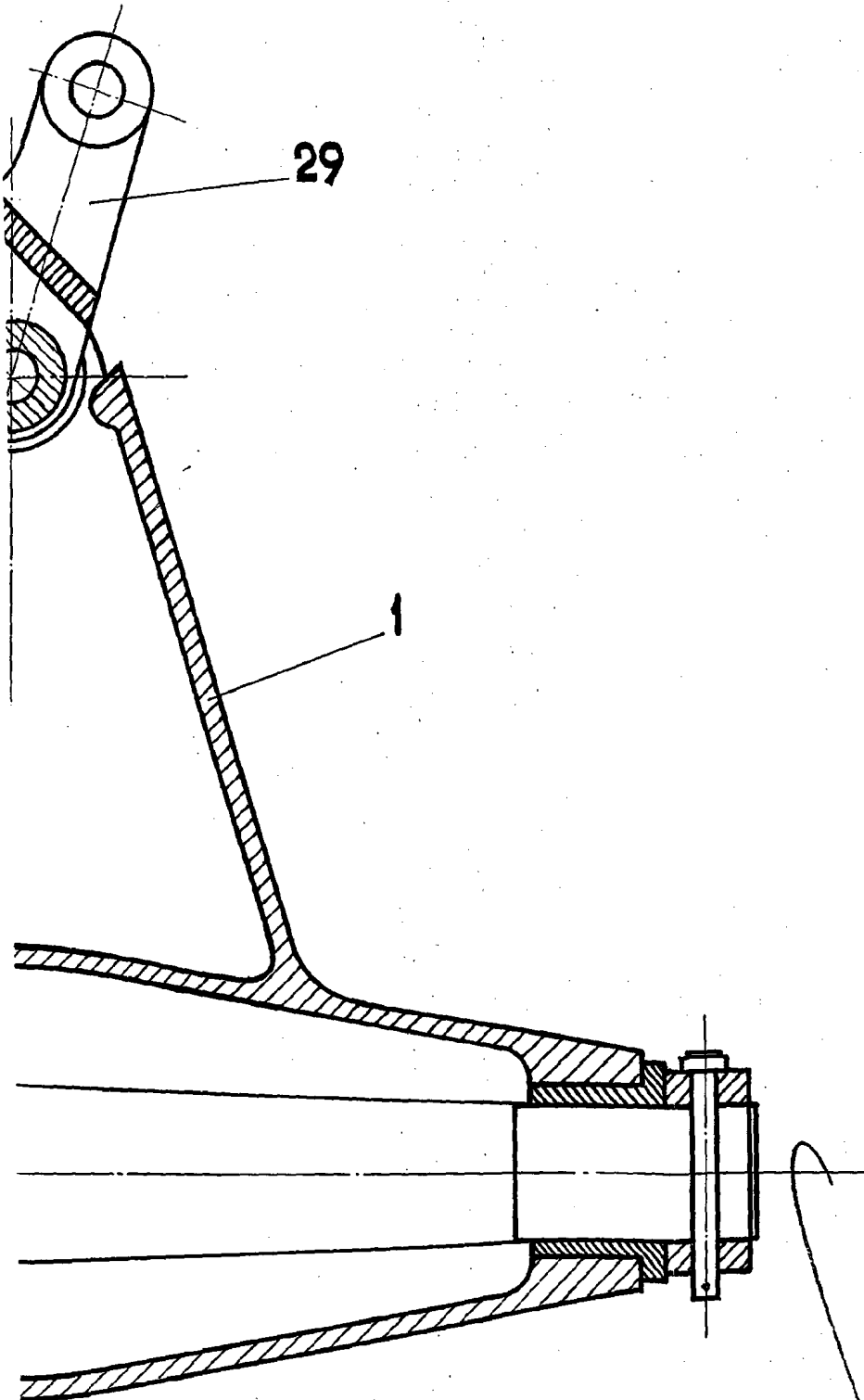
ESCALA VARIABLE.

26 7772

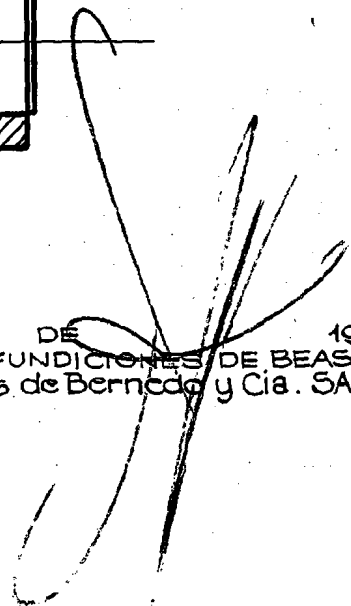


29

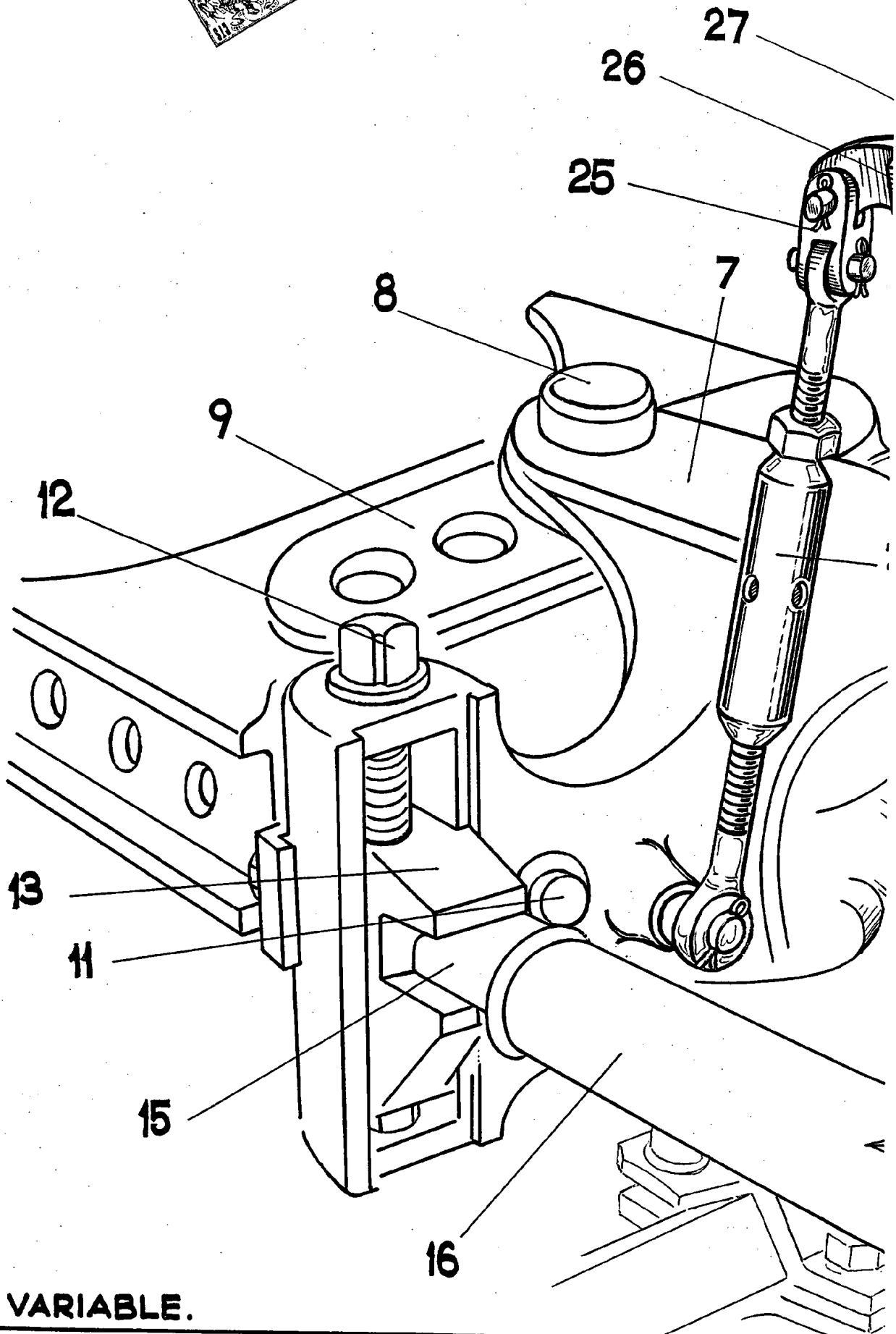
1



MADRID DE 1961.
FORJAS Y FUNDICIONES DE BEASAIN
Sucesores de Bernedo y Cia. SA. w



FORJAS Y FUNDICIONES DE BEASAIN.
Sucesores de Bernedo y. S.A.



ESCALA VARIABLE.

26

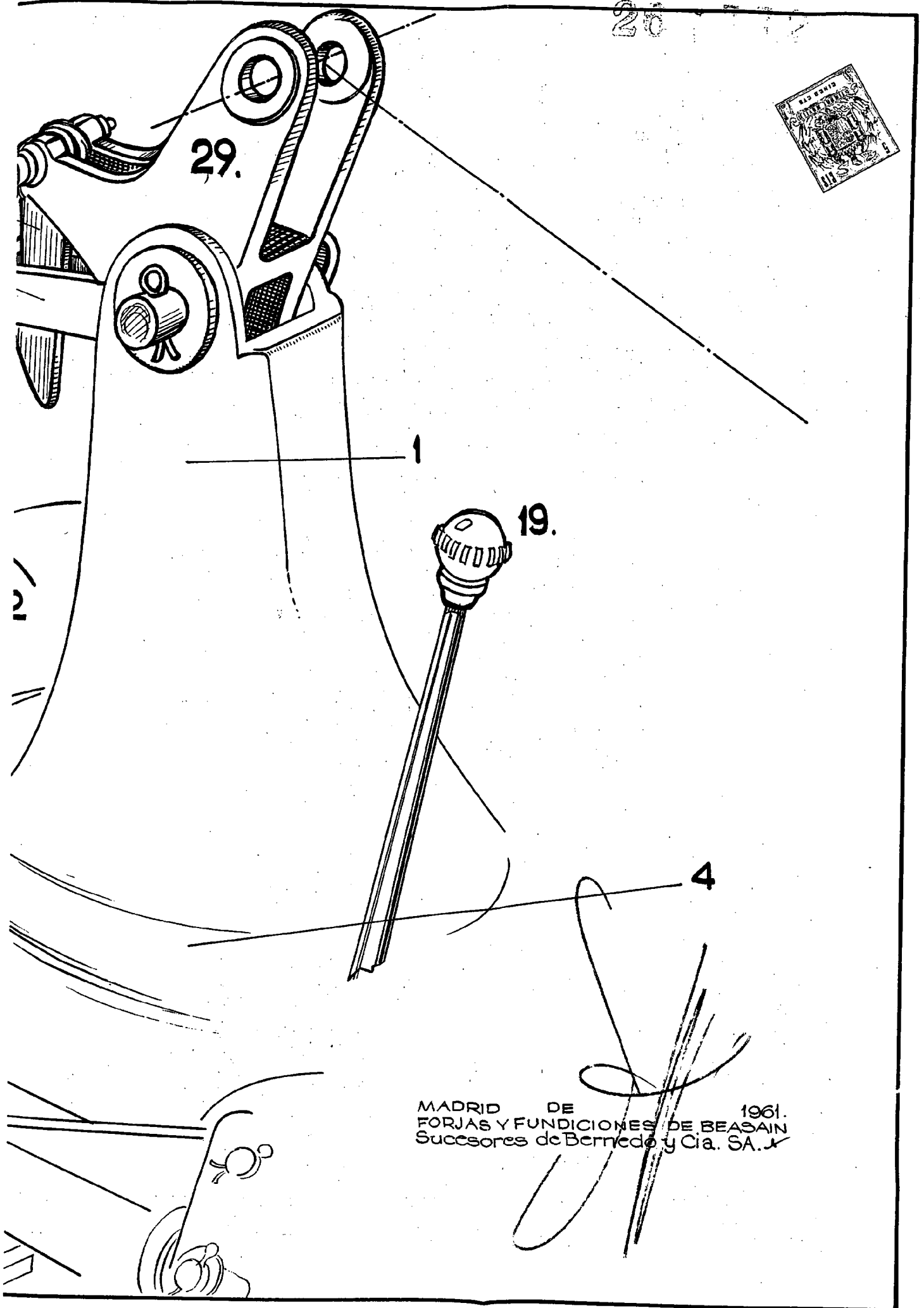


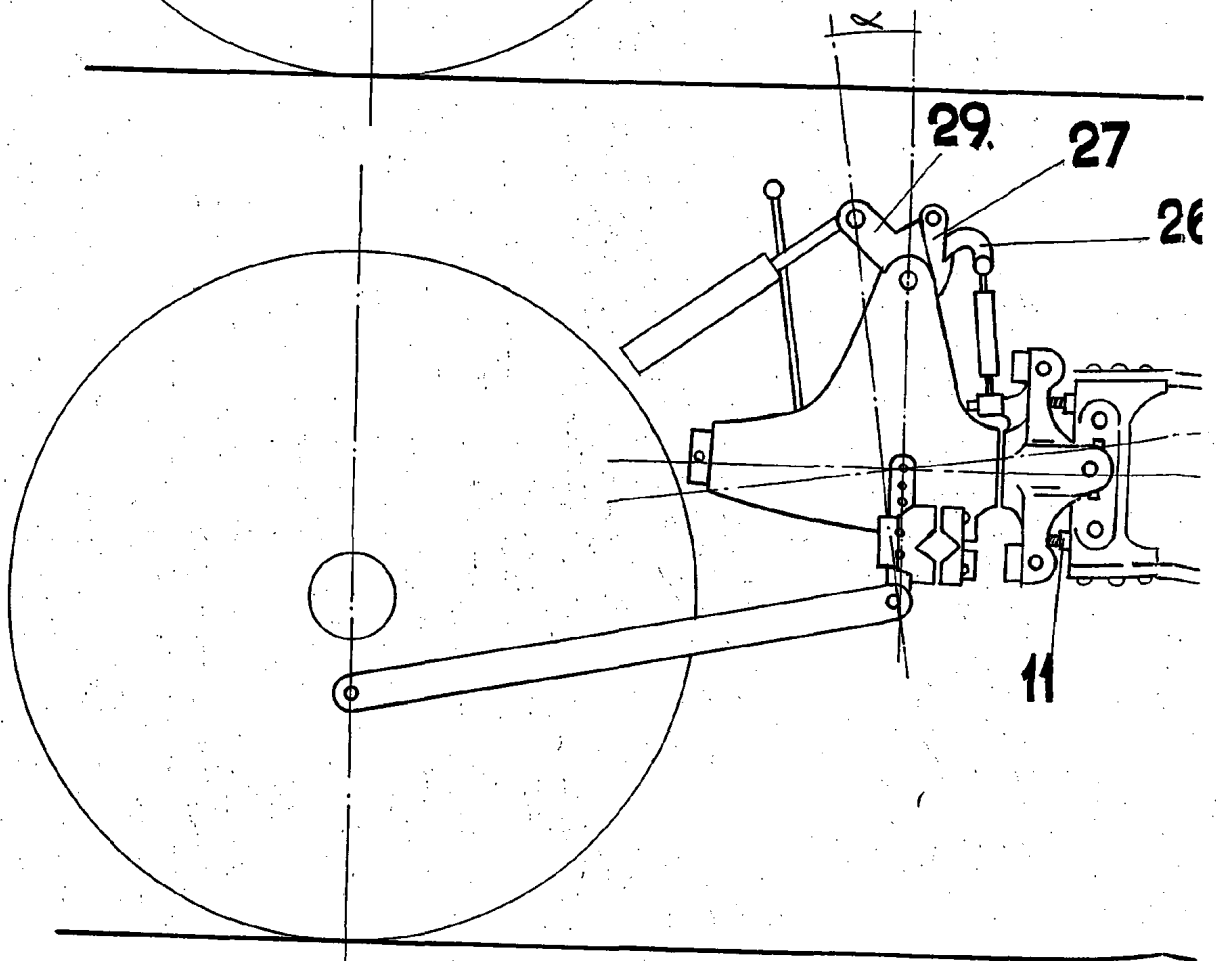
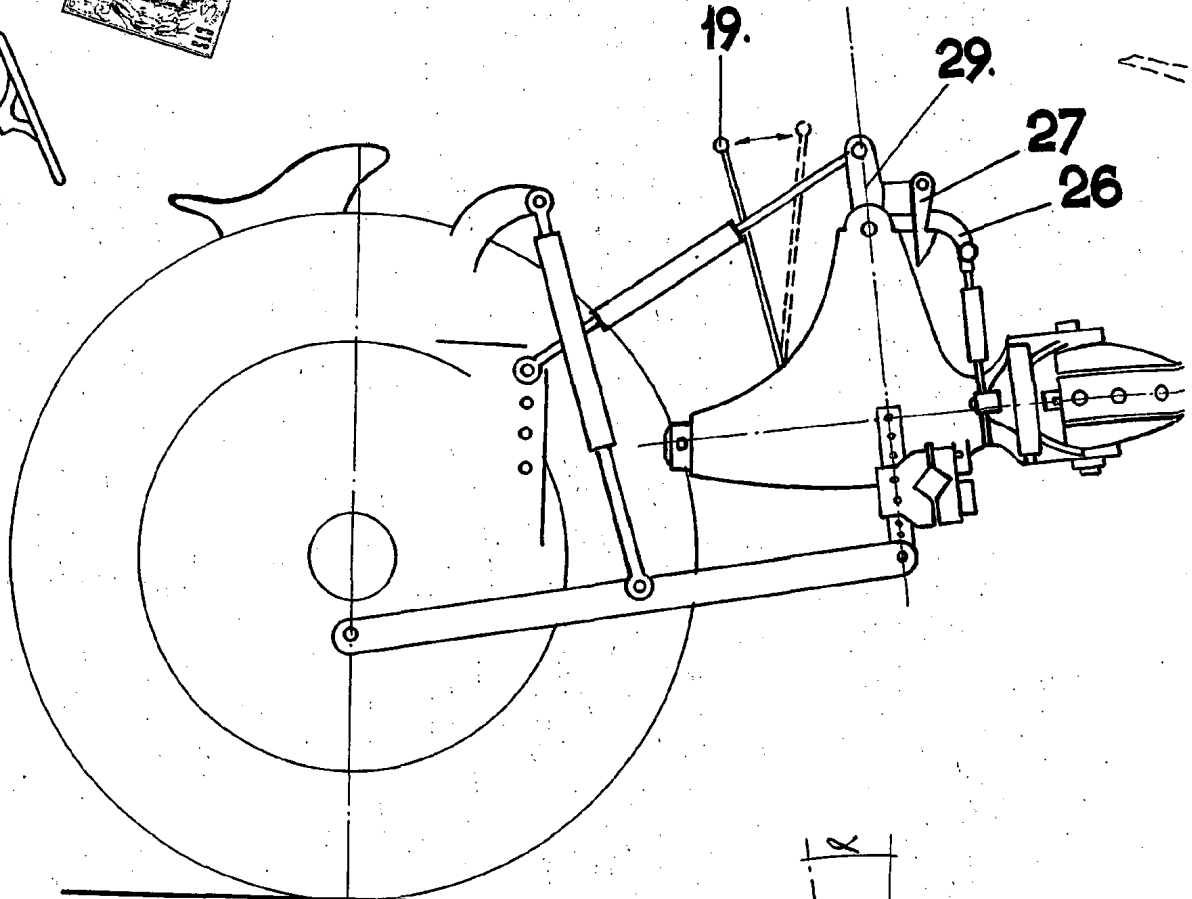
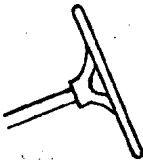
29.

19.

4

MADRID DE 1961.
FORJAS Y FUNDICIONES DE BEASAIN
Sucesores de Bernedo y Cia. S.A.

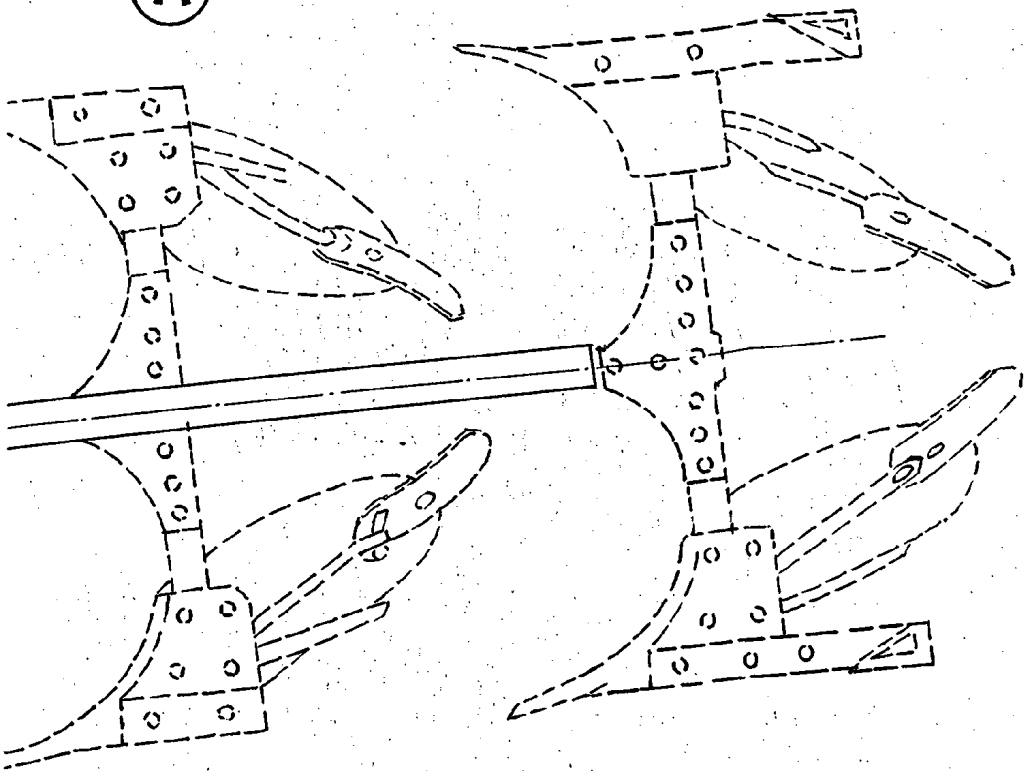




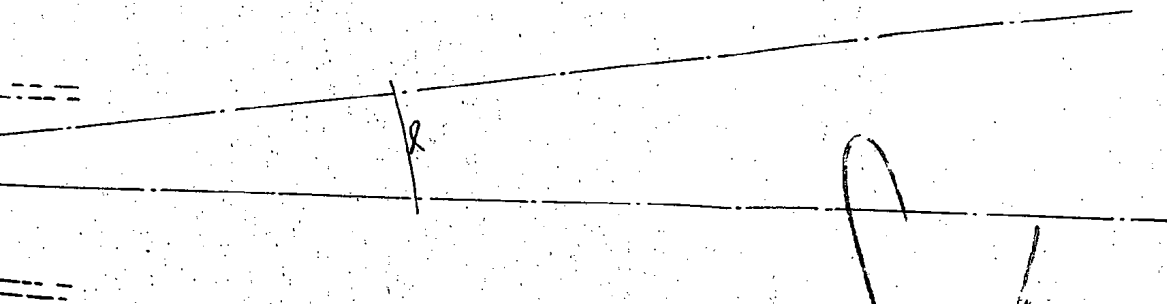
ESCALA VARIABLE.

26 772

A



B



MADRID DE 1961.
FORJAS Y FUNDICIONES DE BEASAIN.
Sucesores de Bernedo y Cia. SA.

