



ESPAÑA

10 ES 11 21 22	10 Y NÚMERO 267.653
	FECHA DE PRESENTACION 6 octubre 1.982

MODELO DE UTILIDAD

7 ABR. 1983

30 PRIORIDADES: 31 NÚMERO	32 FECHA	33 PAIS
------------------------------	----------	---------

47 FECHA DE PUBLICIDAD	51 CLASIFICACION INTERNACIONAL H47K502
------------------------	---

54 TITULO DE LA INVENCIÓN JABONERA

71 SOLICITANTE (S) WALTER STEIN.

DOMICILIO DEL SOLICITANTE Hauptstrasse 16, D-7707 Engen República Federal de Alemania.

72 INVENTOR (ES)

73 TITULAR (ES)

74 REPRESENTANTE DON BERNARDO UNGRIA GOIBURU.
--

1 El invento tiene por objeto una jabonera del tipo descrito en la parte expositiva de la reivindicación 1.

Con estas jaboneras se pretende, que el jabón se halle o se conserve en posición lista para su uso. . . .

5 Para este objeto se utilizan diferentes variantes de jaboneras. . . .

En el caso más sencillo se componen de una bandeja, preferentemente con fondo nervado, en la que se deposita el trozo de jabón después de su utilización. El inconveniente de estas bandejas reside en el hecho de que al jabón no se seca o sólo con gran dificultad en su superficie de apoyo, por lo que se desgasta con mayor rapidez en esta parte.

15 Las jaboneras magnéticas, que se componen de un brazo soporte con un imán permanente, que se fija a la pared y que soportan el trozo de jabón con fuerzas magnéticas por medio de una chapa de hierro dulce, que se clava en el jabón, no adolecen de este inconveniente. Estas jaboneras tienen el inconveniente de que el trozo de jabón tiene que ser provisto, antes de su utilización, de una plaquita especial, que se puede desprender fácilmente del trozo de jabón y que también se puede perder. Además, no es posible consumir totalmente el jabón, ya que la plaquita magnética debe poseer aproximadamente el tamaño de una moneda, a consecuencia de las fuerzas de retención necesarias.

20 Por ello, se presentó en el mercado otro tipo de jabonera en la que un brazo soporte está provisto de una cantidad de ventosas pequeñas de material elástico, que sostienen con fuerza de succión el trozo de jabón presionado

1 veniente decisivo de que sostienen con dificultad jabones
pesados, en especial, cuando la capacidad de succión de las
ventosas disminuye a causa de los residuos de jabón adheri-
dos.

5 Una tercera posibilidad para sostener el jabón es ob-
jeto de la solicitud de patente P 26 51 276, según la que
el trozo de jabón, provisto de una placa soporte se coloca
desde arriba sobre una plataforma, de modo, que es soporta-
do y sustentado desde abajo. La placa soporte se capula
10 en este caso de tal modo, que no se pueda perder con facili-
dad y que el jabón pueda ser consumido casi en su totali-
dad.

15 El apoyo central del trozo de jabón sólo permite, y
aquí reside el inconveniente, la utilización de trozos de
jabón con simetría de rotación, es decir, con preferencia
trozos de jabón con una planta circular. Además, un trozo
de jabón sustentado únicamente en el punto central posee
un apoyo relativamente labil, a no ser que los elementos
de sujeción se unan entre si a modo de pinza, lo que es,
20 sin embargo, desfavorable para la utilización.

25 La jabonera descrita en la patente suiza 90 656, que
hace posible el apoyo en dos puntos por medio de un sopor-
te y de una placa soporte, que sin embargo no se construye
en forma de cepillo, no adolece de este inconveniente. La
placa soporte integrada en el jabón se puede colocar, en
esta solución, en el soporte con los extremos que sobre-
salen lateralmente del trozo de jabón, pero el apoyo es ex-
tremadamente labil, ya que es posible, que el trozo de ja-
bón se desplace transversalmente con relación al soporte.

1 clase mencionada con la que el jabón se coloque y soporte
de forma autocentrante de tal modo, que se evite de forma
forzosa y segura un contacto del trozo de jabón con el so-
porte.

5 Este problema se soluciona con las características
expuestas en la reivindicación 1.

10 La jabonera, según el invento, no sólo garantiza un
asiento seguro, sino que permite un secado óptimo del tro-
zo de jabón, ya que éste no entra en contacto con el sopor-
te. El soporte y la placa soporte se dimensionan convenienten
temente de tal modo, que entre el trozo de jabón y la pla-
ca de pared provista de brazos soporte se forme una ranura
de ventilación.

15 El apoyo sin contacto del trozo de jabón, que da
lugar a un secado más favorable, permite, contrariamente
a los jabones convencionales, una mayor adición de produc-
tos protectores de la mano. Esto no era posible hasta aho-
ra, ya que los productos protectores de las manos, que con
tienen aceite, se oponen al secado del jabón, de modo, que
20 no se pueden utilizar o sólo en cantidades pequeñas para
jabones que se depositan en una bandeja.

25 La jabonera se prevé con preferencia para su montaje
en la pared, pero también se puede combinar con un recipi-
ente para jabón de dos piezas, apropiado sobre todo para
viajes, como se caracteriza en las reivindicaciones 5 y 6.

Otras características del invento son objeto de las
reivindicaciones, al mismo tiempo, que se describen deta-
lladamente por medio de ejemplos de ejecución preferidos,
que se representan en el dibujo.

1 bonera, según el invento, con placa soporte colocada.

La figura 2 representa una planta de la jabonera, según figura 1, sin la placa soporte.

5 La figura 3 representa una sección a lo largo de la línea III-III de la figura 2 con trozo de jabón colocado.

La figura 4 representa a mayor escala un detalle de la figura 3 con trozo de jabón levantado.

La figura 5 representa una sección longitudinal de la jabonera, según el invento, con trozo de jabón.

10 La figura 6 representa una sección a lo largo de la línea VI-VI de la figura 5.

La figura 7 representa una sección de una jabonera, según figuras 1 a 4 con tapa colocada a lo largo de la línea VII-VII de la figura 8.

15 La figura 8 representa una sección a lo largo de la línea VIII-VIII de la figura 7.

20 Con las figuras 1 a 4 se representa un soporte de pared, según el invento, mientras que las figuras 5 a 8 representan jaboneras construidas, según el invento, para transporte y viajes.

25 El soporte de pared se compone de un soporte 1, que se puede fijar a una pared no representada con su placa de pared la vertical, por ejemplo con cintas autoadhesivas lo o también por medio de tornillos. En la placa de pared la se prevén brazos lb, que se extienden perpendicularmente en el espacio. La superficie del lado del jabón de la placa de pared la puede ser, como muestra la planta de la figura 2 y la sección de la figura 3, cóncava, prolongándose en un borde ld, que pasa por debajo del trozo de jabón 3.

1 basculara hacia detrás.

5 En los extremos libres de los brazos 1b se prevén apoyos 2 dirigidos hacia el interior, que se componen de un elemento en forma de placa con superficies de apoyo 2b, 2c prismáticas y que se montan en el soporte 1 por medio de brazos de unión 2a. El soporte 1 con los apoyos 2 se compone de un elemento fabricado con material plástico en una pieza, por ejemplo inyectado. También es posible integrar los apoyos 2 directamente en los brazos 1b.

10 Las secciones de las figuras 3 y 4 permiten apreciar, que el alojamiento de los apoyos se compone de dos superficies 2b, 2c descendentes y dispuestas simétricamente entre si, que en el ejemplo de ejecución forman entre si un ángulo de 150° aproximadamente.

15 Las superficies de asiento 4b, 4c de los asientos 4a, previstos a ambos lados en la placa soporte 4, que se capsula en la cavidad 3a, abierta hacia abajo, del trozo de jabón 3, poseen una forma análoga. Estos asientos 4a en forma de tejado penetran, por lo tanto, de forma autocentrante en las superficies de asiento de los apoyos 2, de modo, que el trozo de jabón 3 pasa a ocupar, sin una especial atención por parte del usuario, una posición de reposo óptima. En esta posición se forma entre el trozo de jabón 3 y la placa de pared la una ranura 6 suficientemente grande, que hace posible una aireación y, por lo tanto, un secado perfectos del trozo de jabón 3.

25 En casi toda la longitud del trozo de jabón 3 se prevén dentro de la cavidad 3a y entre los asientos 4a cerdas 4d.

1 durante viajes o en el comercio, se presta el recipiente
para jabón representado en las figuras 5 y 6. En este reci-
piente para jabón, la bandeja 5a inferior forma con sus
apoyos 2', dispuestos verticalmente, el soporte en el que
5 apoya el jabón 3 con la placa soporte 4 en la misma forma
que en el soporte de pared descrito más arriba. ...

Si el jabón debe apoyar también en la parte superior,
también se puede dotar, como se representa, la mitad 5b su-
perior del recipiente para jabón de dedos de apoyo 5c, que
10 en el estado cerrado del recipiente, presionan el trozo de
jabón 3a desde arriba contra el asiento de los apoyos 2'.
Eventualmente ya es suficiente un solo dedo de apoyo pre-
visto en el centro de la mitad superior 5b de la bandeja.

Si el trozo de jabón 3 no debe entrar en modo alguno
15 en contacto con estos dedos de apoyo se podría prolongar
la placa soporte 4 lateralmente por encima del contorno
del trozo de jabón, fijándola aquí con dedos de apoyo co-
rrespondientemente más largos.

Un complemento especialmente ventajoso de la jabone-
20 ra, según las figuras 1 a 4 es la caperuza 7 en forma de
caja representada en las figuras 7 y 8. La caperuza 7 se
configura de tal forma, que rodee la totalidad del soporte
1, incluidos los brazos soporte 1b y el trozo de jabón 3
soportado por éstos. La caperuza posee en los costados ele-
25 mentos de pared 7a, que complementan los brazos 1b del so-
porte 1 para formar una pared cerrada. En el lado interior
de la caperuza 7 se prevé un dedo de apoyo 7b, que apoya
elásticamente en la superficie superior del trozo de jabón
3, presionándolo contra los apoyos 2.

1 que el plano central horizontal (B-B) de la pastilla de jabón (3) apoyado esté ligeramente inclinado hacia la placa de pared con relación a la horizontal (A-A) y por el hecho de que la placa de pared (1a) posee un borde (1d) con superficie preferentemente cóncava, que pasa por debajo de la pastilla de jabón (3).

5 5. Jabonera, según la reivindicación 1, caracterizada por el hecho de que el soporte es la mitad inferior (5a) de un recipiente para jabón (5a,b) y por el hecho de que los soportes (2') están alojados en ella.

10 6. Jabonera, según la reivindicación 5, caracterizada por el hecho de que la mitad superior (5b) del recipiente para jabón (5a,b) posee dedos (5c), apoyos o análogos, que fijan la posición de la pastilla de jabón (3) en estado cerrado.

15 7. Jabonera, según una o varias de las reivindicaciones 1 a 6, caracterizada por el hecho de que las superficies de asiento y de apoyo de los elementos de asiento (4a y 2a,c) están dotadas, al menos parcialmente, de imanes permanentes y de inserciones de hierro dulce.

20 8. Se reivindica por último como objeto sobre el que ha de recaer el Modelo de Utilidad que se solicita:

JABONERA.

1

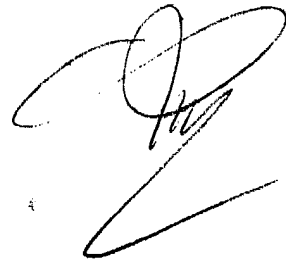
Todo conforme queda descrito y reivindicado en la presente memoria descriptiva que consta de diez páginas mecanografiadas y dibujos adjuntos.

5

Madrid, 6 octubre 1.982

BERNARDO UNGRIA

P.P.



10

15

20

25

30

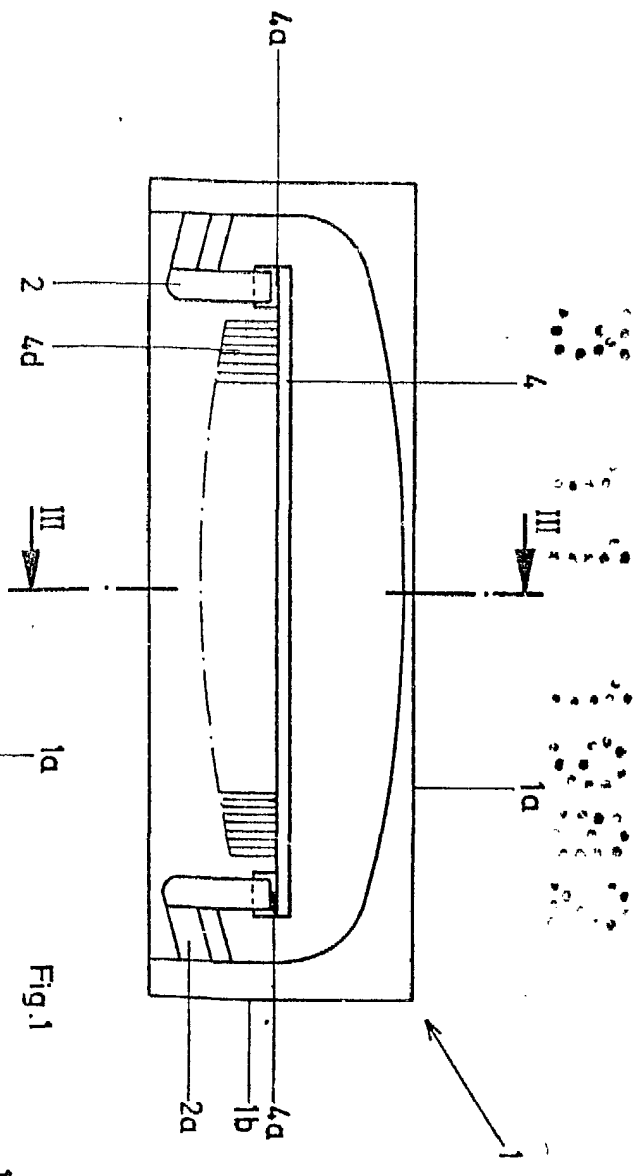


Fig. 1

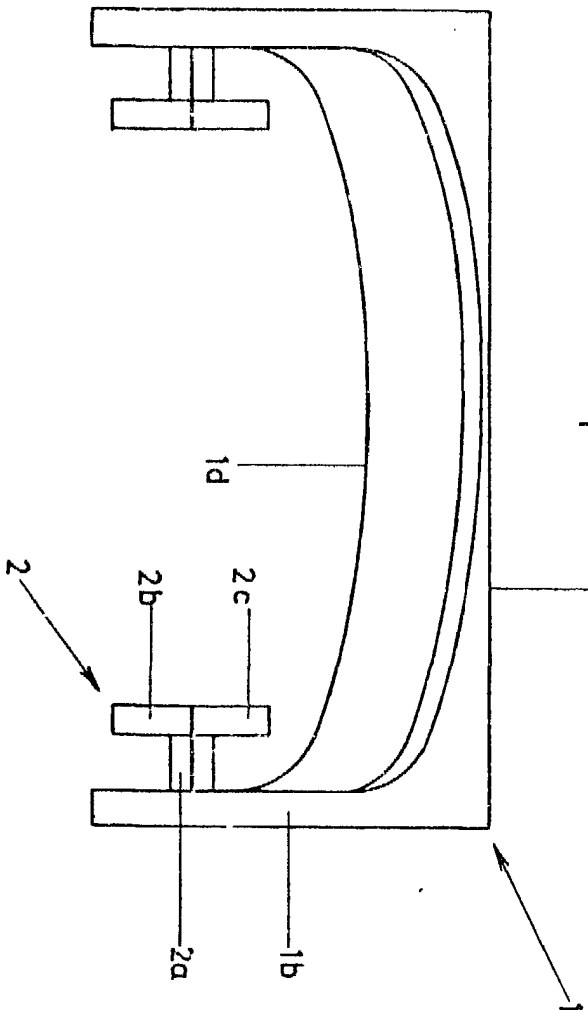


Fig. 2

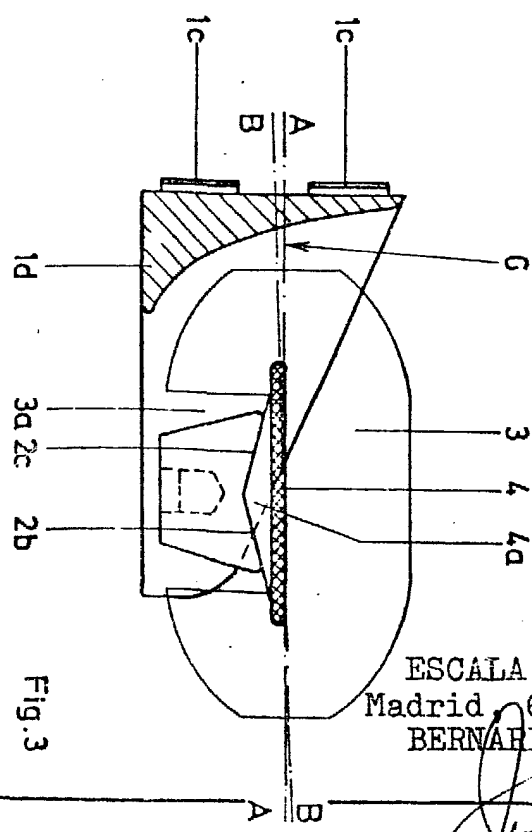


Fig. 3

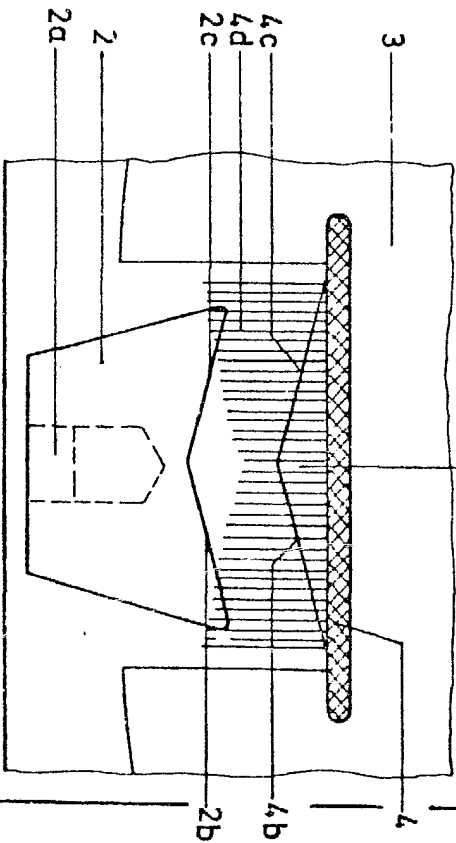


Fig. 4

ESCALA VARIABLE
 Madrid, 6 octubre 1982
 BERNARDO UNGRIA

p.p.

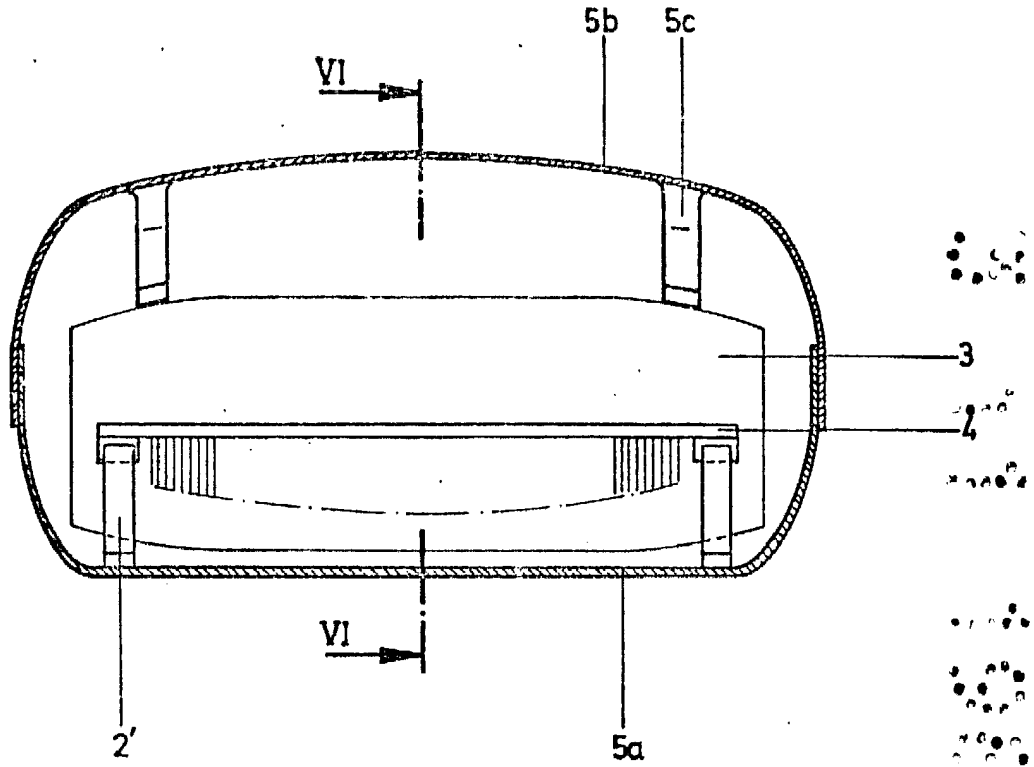
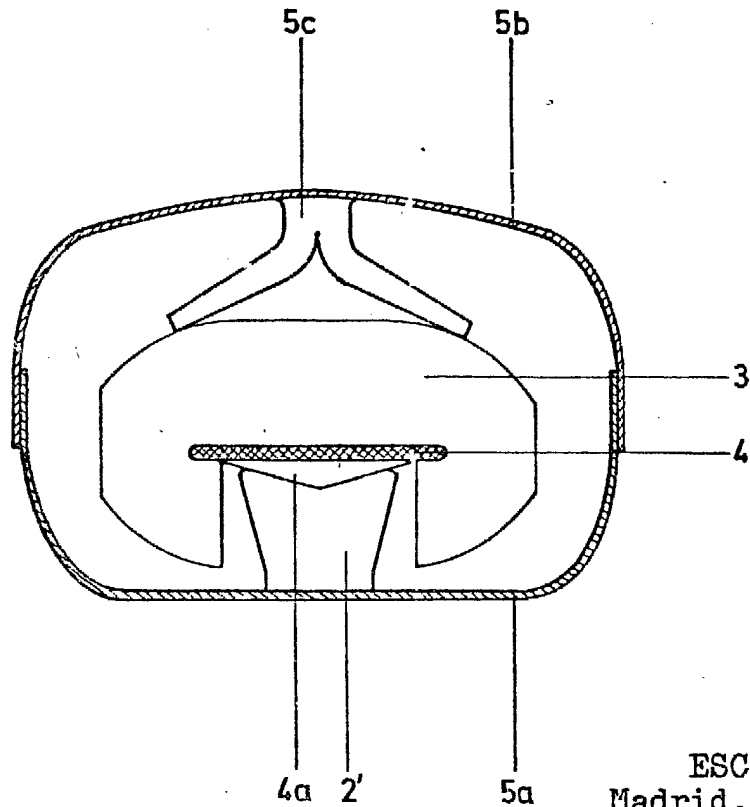


Fig.5



ESCALA VARIABLE
Madrid, 6 octubre 1982
BERNARDO UNGRIA
P.P.

Fig.6

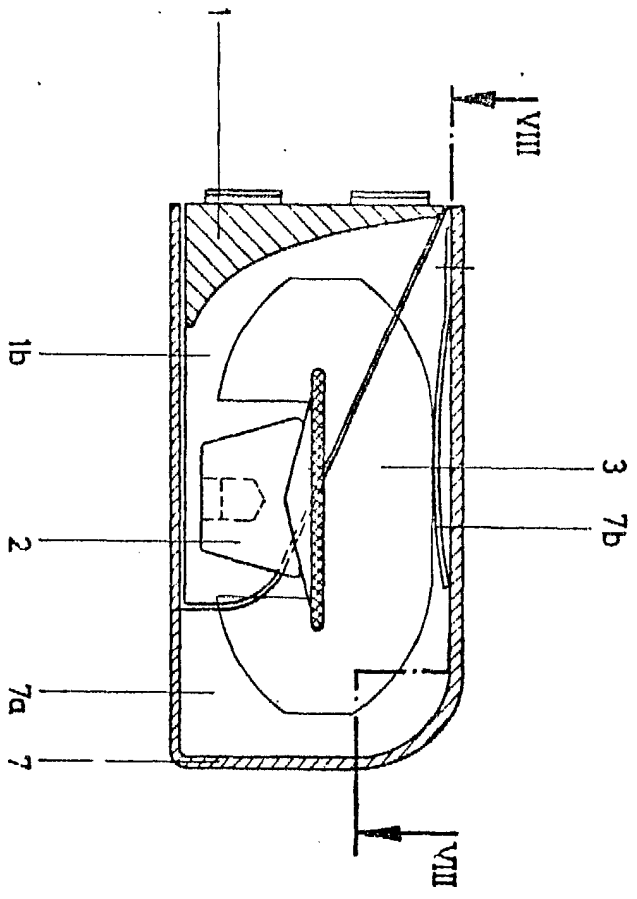


Fig. 7

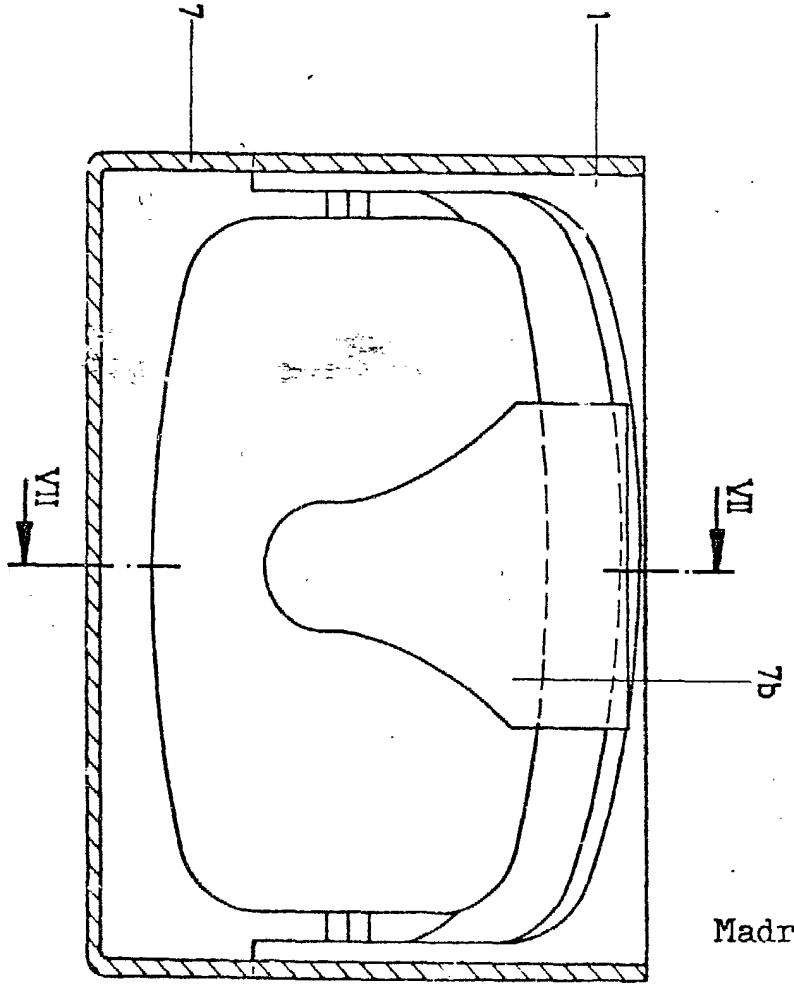


Fig. 8

ESCALA VARIABLE
 Madrid, 6 octubre 1.982
 BERNARDO UNGRIA
 p.p.