



ESPAÑA

(19) ES (11) (21) (22)	NUMERO <b>267640</b>	(10) Y
	FECHA DE PRESENTACION <b>6 OCT. 1982</b>	

MODELO DE UTILIDAD

1 MAYO 1983

(30) PRIORIDADES: (31) NUMERO	(32) FECHA	(33) PAIS
----------------------------------	------------	-----------

(47) FECHA DE PUBLICIDAD	(51) CLASIFICACION INTERNACIONAL <i>E05C 1/02</i>	
--------------------------	--	--

(54) TITULO DE LA INVENCIÓN  "DISPOSITIVO DE CERRADURA"	
---	--

(60) SOLICITANTE (S) CERRADURAS JARDI, S.A.	
--	--

DOMICILIO DEL SOLICITANTE PARETS DEL VALLES (Barcelona) - Via General Aranda, 7	
--	--

(72) INVENTOR (ES)	
--------------------	--

(73) TITULAR (ES)	
-------------------	--

(74) REPRESENTANTE  D. Alfonso Durán Olivella	
---	--

MEMORIA DESCRIPTIVA

El presente Modelo de Utilidad se refiere a un dispositivo de cerradura, del tipo utilizado en ventanas y otros cerramientos, que se caracteriza por las ventajas que aporta respecto a los tipos actualmente conocidos.

5. El dispositivo de cierre que se describirá es del tipo cuyo mecanismo, accionado por llave y cilindro de bombillo, produce el desplazamiento longitudinal de dos componentes paralelos a los cuales se acoplarán sendas pletinas o varillas, cuyos extremos se alojarán en entrantes practicados en el marco del cerramiento correspondiente. Es decir, se trata de un mecanismo tipo falleba o cremona, caracterizado en la presente realización por la precisión con que se produce el acoplamiento entre la parte móvil de la cerradura y los extremos internos de los elementos deslizantes, por la robustez del conjunto y por la seguridad que éste presenta contra su violación, aún con la aplicación de fuerzas de magnitud considerable.

10. Para facilitar la explicación, se acompaña a la presente memoria unos dibujos en los que se ha representado, a título de ejemplo ilustrativo y no limitativo, un caso de realización de un dispositivo de cerradura, según los principios de las reivindicaciones.

En los dibujos:

15. La figura 1 es una vista del nuevo dispositivo por la parte exterior de su caja-carcasa, parcialmente seccionada; la figura 2 una sección longitudinal por un plano indicado II-II en la anterior proyección, y la figura 3 una

vista interna del propio mecanismo.

Las figuras 4 y 5 son secciones transversales por planos indicados IV-IV y V-V, respectivamente, en la primera proyección.

5. Los elementos designados con números en los dibujos corresponden a las partes indicadas a continuación.

10. El dispositivo de cerradura que se describe comprende una caja-carcasa de forma ortoédrica alargada, hecha de plancha metálica rígida y sección en forma de C rectangular, cuyas caras laterales -2- presentan en sus aristas en común con la cara principal -1- las hendiduras longitudinales -3-, cuyos extremos constituirán topes finales de carrera para los elementos móviles del mecanismo.

15. Una placa -4- de forma rectangular alargada se halla situada paralela y próxima a la superficie interna de la cara -1-, incorporando dicha placa, en su parte central, levemente destacada, el cuerpo -5- de una cerradura, que puede ser del tipo de cilindro -7-, accionado por llave y formante en su extremo de un miembro operativo -8-, al que se  
20. acopla un miembro funcional -9- que en el presente caso adopta la forma de una estrella de cuatro puntas redondeadas -10-.

25. Los remaches -11-, alojados parcialmente en los entrantes -13- de la cara -1-, sujetan a ésta la placa -4-, la cual incorpora asimismo los separadores cilíndricos -12-, que servirán para la inserción de tornillos sujetadores del dispositivo de cerradura a la puerta o cerramiento de que se trate.

La acción de cierre se efectúa mediante unas barras de desplazamiento longitudinal, acopladas a unos elementos accionados inmediatamente por el dispositivo y constituídos por pletinas -14- y -15- dotadas de entrantes -16- y -17- de forma correspondiente a las puntas -10- de la estrella -9-, definiéndose así dos sistemas conjugados y elementales de piñón y cremallera. Los extremos -18- y -19- de los elementos longitudinales se acoplarán a las barras antes mencionadas. Los salientes -20- obtenidos por estampación de la cara -1- de la carcasa sirven de guías para el desplazamiento de los elementos -14- y -15-. Los dientes -21- y -22- deslizan en el interior de las hendiduras -3-, limitando el desplazamiento de las pletinas -14- y -15-.

El montaje del dispositivo en una puerta o similar se efectúa por aplicación de los bordes de las caras laterales -3- de la caja-carcasa contra la superficie de dicha puerta, previa perforación de la misma para la inserción del cuerpo -5- del mecanismo, el cual es practicable por sus dos extremos. Los tornillos de fijación -6- del cuerpo -5- a la cerradura quedan ocultos debido a la posición de sus cabezas respecto a la placa -4-, por lo cual resulta sumamente difícil violentar el dispositivo.

Todo cuanto no afecte, altere, cambie o modifique la esencia del dispositivo descrito, será variable a los efectos del actual Modelo.

N O T A.

Se reivindica como objeto de este Registro por Modelo de Utilidad:

5. 1.- Dispositivo de cerradura, del tipo de falleba, que comprende dos pletinas paralelas de desplazamiento longitudinal en sentidos opuestos, caracterizado esencialmente porque el accionamiento de las pletinas se efectúa, mediante el correspondiente mecanismo de cerradura, por interposición de un miembro funcional de configuración estrellada de puntas redondeadas, conjugado de entrantes de forma asimismo redondeada existentes en los bordes enfrentados de las pletinas paralelas, las cuales quedan guiadas en su deslizamiento por un par de entrantes practicados en la cara principal de la caja-carcasa y por una placa de forma y dimensiones correspondientes a dicha cara principal y fijada inamoviblemente a reducida distancia de la misma.
10. 2.- Dispositivo de cerradura, según la reivindicación anterior, caracterizado porque el guiado y la limitación del recorrido de las pletinas longitudinales se efectúa mediante sendos dientes derivados de los bordes más distanciados de las mismas y salientes a través de hendiduras practicadas a uno y otro lado de la cara principal de la caja-carcasa, en las aristas comunes con las caras laterales.
15. 3.- Dispositivo de cerradura, según las reivindicaciones anteriores, caracterizado porque la placa interna guiadora de las pletinas deslizantes es portadora del cuerpo de la cerradura cuyos tornillos sujetadores quedan ocultos, y sustenta asimismo unos elementos tubulares en funciones de
- 20.
- 25.

gufas para la inserción de tornillos sujetadores de la caja-carcasa en el lugar de su montaje.

Sean cuales fueren las circunstancias que concurran en la esencialidad del Modelo de Utilidad definido en las anteriores reivindicaciones, cuyo objeto es:

4.- "DISPOSITIVO DE CERRADURA".

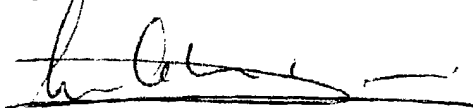
Consta la presente memoria de cinco hojas foliadas, mecanografiadas por una sola cara y de los dibujos unidos a la misma.

Barcelona, | 6 OCT. 1982

P.A. de CERRADURAS JARDI, S.A.

**ALFONSO DURÁN**

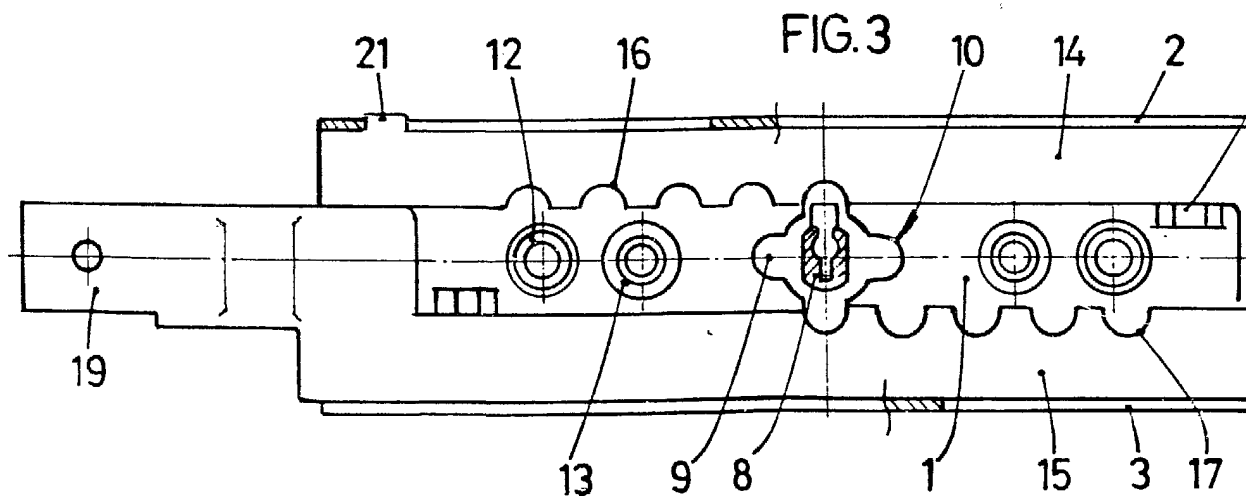
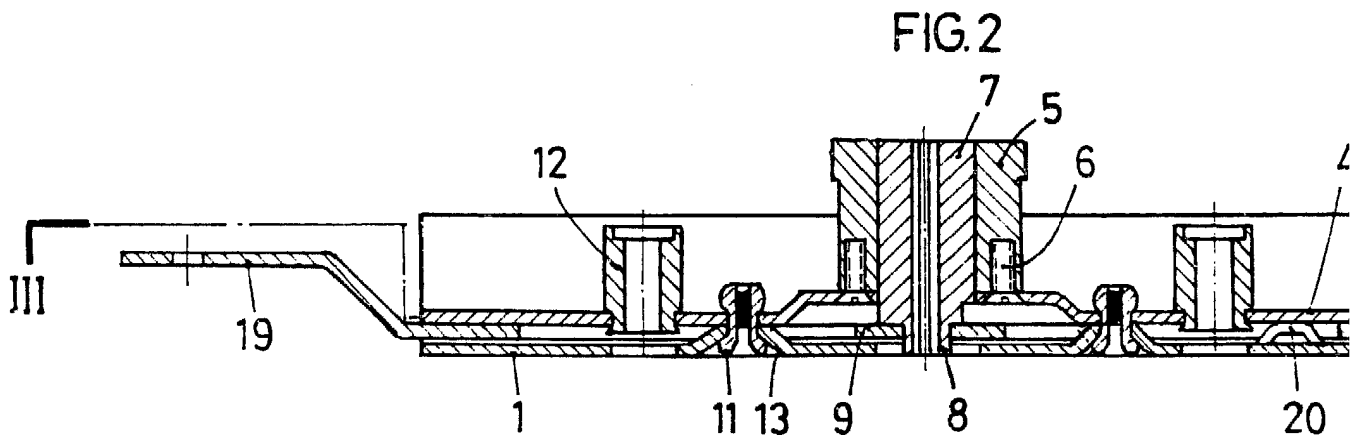
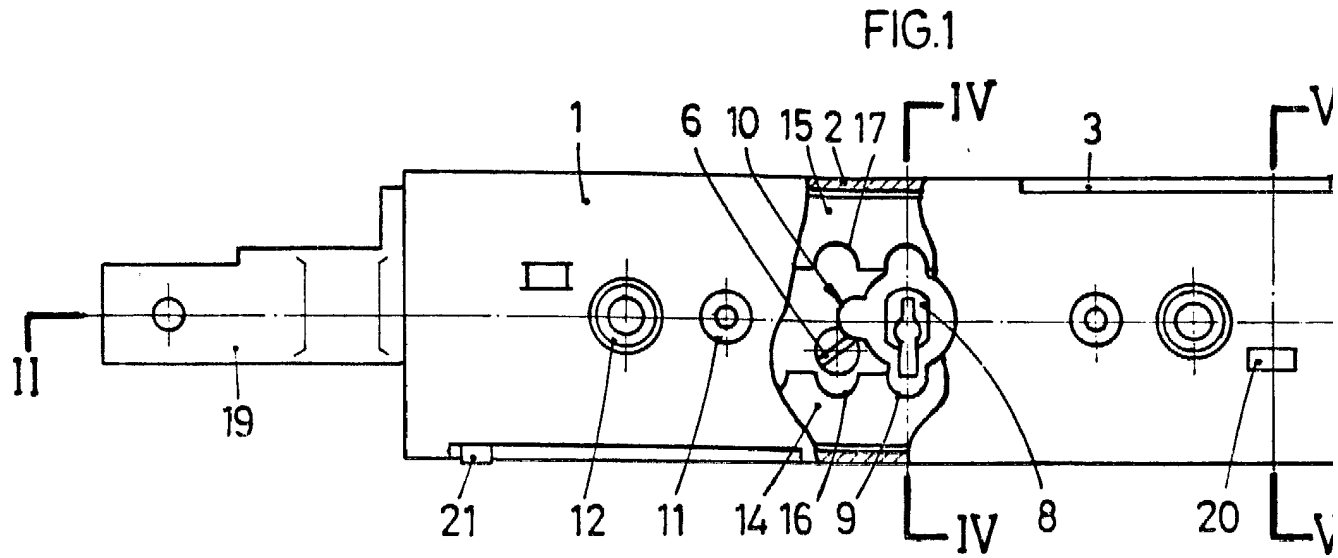
P. P.

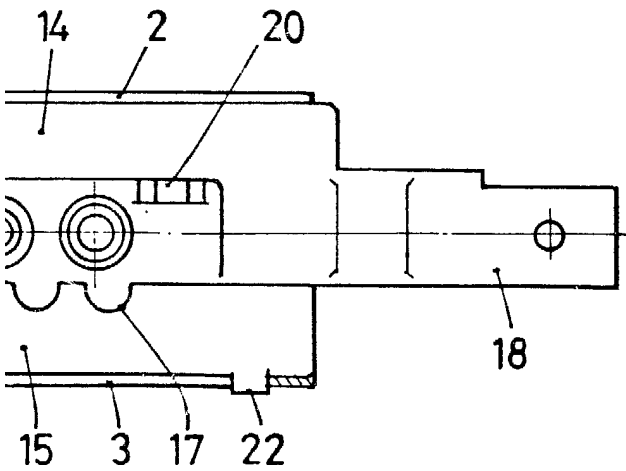
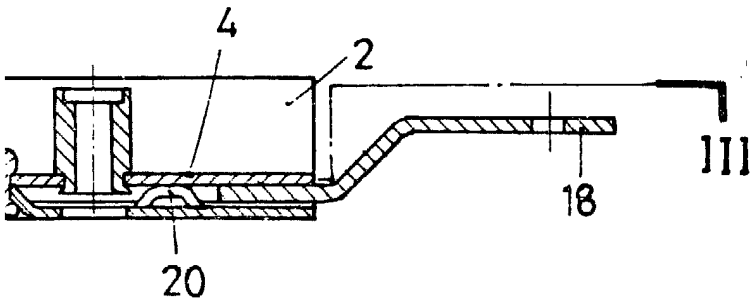
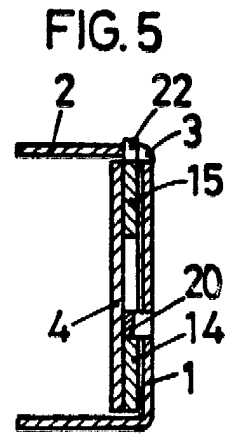
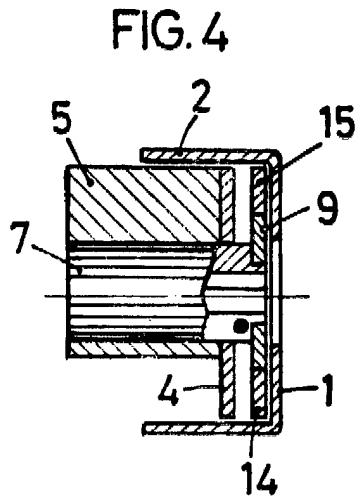
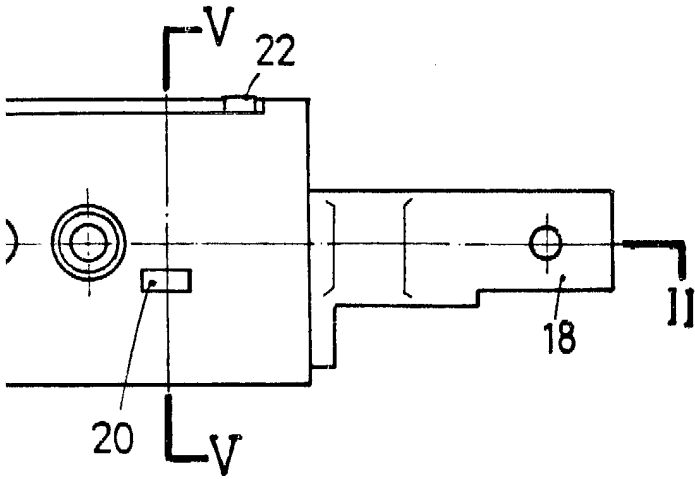


Fdo.: Luis A. Durán Moya

FE/em.







BARCELONA, 6 OCT. 1982  
P.A.

ALFONSO DURÁN  
P. P.

Fdo.: Luis A. Durán Moya