



ESPAÑA

(10) ES (11) (12)	(13) Y NUMERO 267602
	FECHA DE PRESENTACION

MODELO DE UTILIDAD

16 MAYO 1983

(30) PRIORIDADES:	(31) NUMERO	(32) FECHA	(33) PAIS
-------------------	-------------	------------	-----------

(47) FECHA DE PUBLICIDAD	(51) CLASIFICACION INTERNACIONAL
	G09F M/02

(54) TITULO DE LA INVENCIÓN
"DISPOSITIVO PUBLICITARIO GIRATORIO".

(71) SOLICITANTE (S)	1.- D ^a . ANA ISABEL FERNANDEZ-LADREDA VIGON 2.- D. CESAR LOPEZ-DORIGA TEUS
----------------------	---

DOMICILIO DEL SOLICITANTE	1.- Lilas, 8 - Montecarlo - POZUELO DE ALARCON (Madrid) 2.- Santo Domingo de Silos, 6 - MADRID-16
---------------------------	--

(72) INVENTOR (ES)	
--------------------	--

(73) TITULAR (ES)	
-------------------	--

(74) REPRESENTANTE	D. FRANCISCO GARCIA CABRERIZO Ref.: O.G. 39.526/PP
--------------------	--

La presente invención, se refiere a un dispositivo publicitario giratorio, que está preferentemente diseñado para ir montado sobre la plataforma de carga de un vehículo, aunque muy bien pudiera montarse sobre cualquier otro lugar, ya sea un escaparate, al aire libre, en un edificio, etc.

Como la realización práctica y concreta del dispositivo que se va a describir, ha sido diseñada para que preferentemente se monte sobre un vehículo, a lo largo de la presente memoria descriptiva y correspondientes reivindicaciones se describirá el objeto con los elementos adecuados para permitir su montaje sobre el vehículo.

En este sentido, el dispositivo de la invención se constituye a partir de una plataforma giratoria montada sobre la caja del vehículo, siendo dicha plataforma giratoria movida a través de un engranaje accionado por un motor. Sobre tal plataforma giratoria va montado estáticamente el cuerpo principal del dispositivo que está constituido preferentemente por un prisma de bases triangulares en el que las caras de tal prisma son ocupadas por una pareja de paneles practicables a través de respectivos carriles previstos en los perfiles que definen los lados de los triángulos correspondientes a las dos bases.

De los dos referidos paneles practicables que constituyen las caras laterales de la estructura prismática, uno de ellos, el más externo es transparente, mientras que el más interno es translúcido.

Del eje sobre el que gira la plataforma, emerge una columna vertical centrada respecto al contorno del prisma, cuya columna comporta unos tubos luminosos con panta-

llas reflectoras que iluminarán el motivo publicitario dispuesto entre ambos paneles, transparente y translúcido.

- De la forma descrita se obtiene un dispositivo publicitario que al ser giratorio permite observar desde cualquier lugar el motivo o motivos de publicidad montados sobre el dispositivo, lo cual representa una gran ventaja -- frente a los medios publicitarios estáticos que normalmente se montan en vehículos o cualquier otro lugar, ya que tales motivos, en los dispositivos estáticos, serán únicamente --
5. vistos por las personas cuando éstas se encuentren del lado adecuado por el que pasa el vehículo.
- 10.

Con el fin de facilitar la mejor comprensión de la idea expuesta, se va a realizar una descripción detallada en base a un juego de planos en los que con carácter meramente orientativo y no limitativo se ha representado una forma de realización preferente del objeto de la invención, correspondiendo las figuras mostradas en dichos planos a -- las siguientes vistas y partes del dispositivo:

15.

En la figura 1ª, se muestra una vista en alzado del dispositivo.

20.

En la figura 2ª, se muestra una vista en planta superior del propio dispositivo publicitario y giratorio.

En la figura 3ª, se muestra una vista lateral y seccionada del conjunto del dispositivo montado sobre la caja de un vehículo, estando exento de la estructura prismática.

25.

ca.

En la figura 4ª, se muestra una vista en perspectiva del propio dispositivo montado sobre un vehículo, donde se observa uno de los paneles practicables a través de una de las caras del cuerpo o estructura prismática.

30.

En la figura 5ª, se muestra una vista en sección y en detalle de una de las esquinas del cuerpo o estructura prismática, donde se observan claramente la disposición de los paneles transparente y translúcido, así como los perfiles concurrentes en tal esquina y una tapa abatible a través de la cual se tiene acceso a los asideros o agarraderos de los paneles citados.

En dichas figuras, las referencias numéricas corresponden a las siguientes partes y elementos:

- 10. 1.- Plataforma giratoria.
- 2.- Eje fijo alrededor del cual gira la plataforma (1).
- 3.- Caja de un vehículo sobre la que va montada la plataforma (1).
- 15. 4.- Rueda dentada solidaria de la plataforma (1).
- 5.- Rueda dentada que engrana con la rueda (4).
- 6.- Motor eléctrico.
- 7.- Columna luminosa.
- 8.- Estructura prismática.
- 20. 9.- Base superior de la estructura (8).
- 10.- Carriles practicados en los perfiles de las bases de la estructura (8).
- 11.- Panel transparente.
- 12.- Panel translúcido.
- 25. 13.- Asideros de los paneles (11) y (12).
- 14.- Puerta abatible que cierra las esquinas de la estructura (8).

En relación con las figuras comentadas, el dispositivo objeto de la invención se constituye a partir de una plataforma de acero giratoria (1), la cual gira alrededor -

de un eje fijo (2) solidarizado a la correspondiente caja -
de un vehículo (3).

La parte inferior y central de la referida plata-
forma (1) es solidaria de una rueda dentada (4) que engrana
5. con otra rueda dentada (5) prevista en el eje de salida de
un motor eléctrico (6) de eje horizontal, de tal modo que a
través de dicho motor (6) y mediante el engrane que definen
las ruedas dentadas (4) y (5) se transmite el movimiento a
la plataforma (1) para que ésta gire alrededor del eje fijo
10. (2), emergiendo de este último y verticalmente hacia arriba
una columna luminosa (7) que será estática y estará dotada
de pantallas reflectoras.

Sobre la superficie superior de la plataforma (1)
va montada una estructura prismática (8), preferentemente -
15. de bases triangulares, encontrándose la base inferior soli-
darizada a la propia plataforma (1), en tanto que la base -
superior (9) está formada por una placa triangular de acero
afectada de una inclinación para desagüe y vuelo con gote-
rón atornillado a las tres esquinas o vértices, como se ve
20. en la figura 4ª.

La estructura prismática (8) la conforman unos
perfiles de aluminio que definen las aristas verticales y -
las aristas de las bases superior e inferior, con la parti-
cularidad de que los perfiles de las bases están afectados
15. de correspondientes carriles (10) a través de los cuales se
deslizan una pareja de paneles de plástico practicables --
(11) y (12), constituyendo las caras del cuerpo prismático,
siendo el panel externo (11) transparente y el panel inter-
no (12) translúcido, estando dotados ambos de un agarradero
30. o asidero (13) para su manejo y al que se tiene acceso a --

través de una puerta abatible (14) que cierra las esquinas de los referidos perfiles de la estructura prismática.

Entre los dos referidos paneles (11) y (12) irá -
dispuesto el cartel o motivo publicitario que será ilumina-
5. do por las pantallas reflectoras previstas en la columna lu-
minosa (7).

De este modo, cada cara del cuerpo prismático pue-
de comportar un motivo publicitario distinto, ya que al gi-
rar la plataforma (1) girará la estructura prismática (8) y
10. con ello se verá desde cualquier parte, sin necesidad de mo-
verse la persona, todos los motivos o carteles publicita-
rios.

Los Solicitantes se reservan el derecho de exten-
der esta demanda a los países extranjeros, reivindicando la
15. misma Prioridad de la presente solicitud, al amparo del Con-
venio Internacional para la protección de la Propiedad In-
dustrial.

N O T A

El Modelo de Utilidad que se solicita por veinte
20. años para España, de acuerdo con la vigente Legislación, de-
berá recaer sobre: "DISPOSITIVO PUBLICITARIO GIRATORIO", se-
gún las características esenciales de las siguientes:

.../...

.../...

25. .../...

.../...

.../...

.../...

.../...

30.

.../...

REIVINDICACIONES

1.- Dispositivo publicitario giratorio, que estan
do diseñado para ser montado preferentemente en la caja de
un vehículo, esencialmente se caracteriza porque se consti-
tuye a partir de una plataforma montada giratoriamente en -
5. un eje fijo previsto solidariamente en la propia caja del -
vehículo, sobre cuya plataforma va montada estáticamente --
una estructura preferentemente prismática de bases triangu-
lares, cuya base superior queda cerrada por una placa metá-
lica triangular con inclinación hacia los bordes para permi-
10. tir el desagüe, mientras que las caras laterales de tal es-
tructura prismática son ocupadas, cada una de ellas, por --
una pareja de paneles deslizables y practicables a través -
de sendos carriles previstos en los correspondientes perfi-
15. les que definen el contorno triangular de las bases de la -
referida estructura prismática; habiéndose previsto que del
eje fijo alrededor del cual gira la plataforma emerja vérti-
calmente hacia arriba una columna luminosa dotada de panta-
llas reflectoras y con la particularidad de que el cartel o
20. motivo publicitario se encuentre dispuesto entre los dos pa-
neles practicables.

2.- Dispositivo publicitario giratorio, según la
reivindicación 1, caracterizado porque la parte inferior y
central de la plataforma comporta solidariamente una rueda
25. dentada que engrana con otra rueda también dentada y calada
en el extremo del eje correspondiente a un motor eléctrico,
a través de cuyo giro y la correspondiente transmisión de -
engrane que definen las dos ruedas dentadas se realice el -
giro de la plataforma.

30. 3.- Dispositivo publicitario giratorio, según la

reivindicación 1, caracterizado porque de los dos paneles -
 practicables, uno de ellos es transparente y queda posicio-
 nado externamente, en tanto que el otro queda posicionado -
 más internamente y es translúcido; con la particularidad de
 5. que ambos paneles cuentan con un asidero de accionamiento -
 al que se tiene acceso a través de una puerta basculante --
 que cierra las esquinas que se definen en la estructura - -
 prismática.

4.- "DISPOSITIVO PUBLICITARIO GIRATORIO".

10. Según queda sustancialmente descrito en la presen-
 te Memoria que consta de siete hojas, escritas a máquina --
 por una sola cara y acompañada de dibujos.

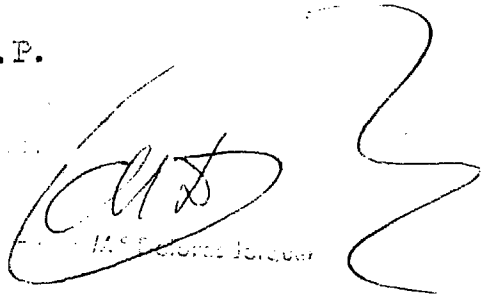
Madrid, - 5 OCT: 1982

D^a. ANA ISABEL FERNANDEZ-LADREDA VIGON

D. CESAR LOPEZ-DORIGA TEUS

P.P.

15.



A handwritten signature in dark ink is written over a circular stamp. The signature appears to be 'C. Lopez-Doriga Teus'. The stamp contains some illegible text, possibly a date or office name.



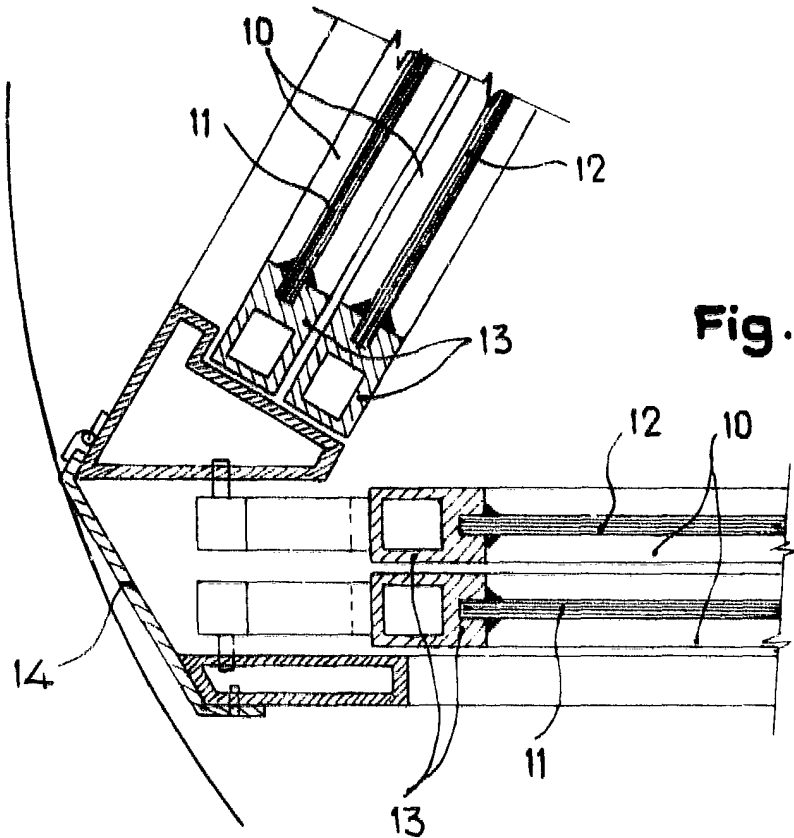


Fig. 5

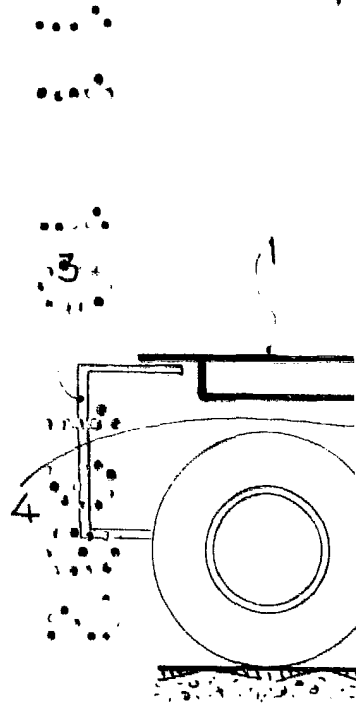
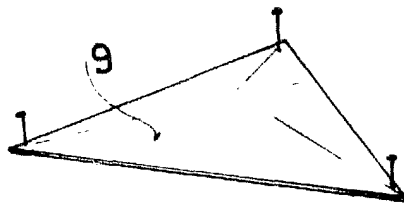
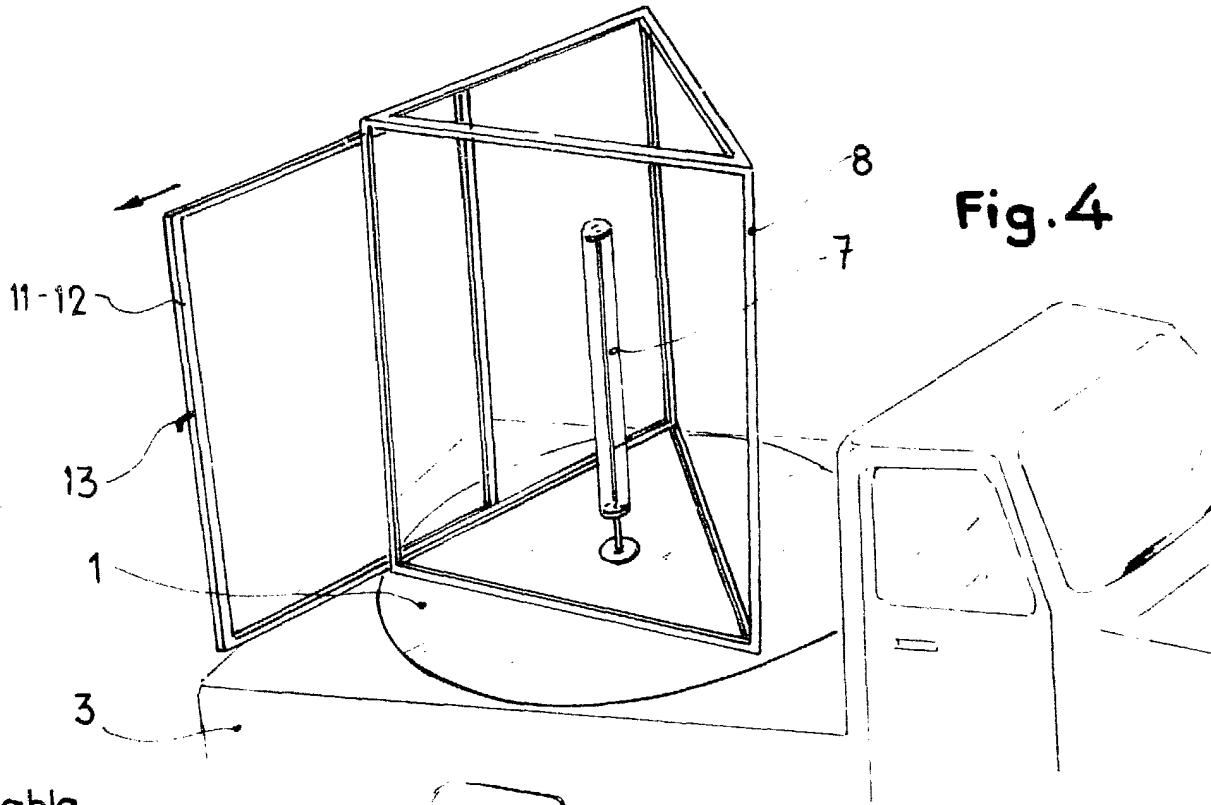


Fig. 4



Escala variable

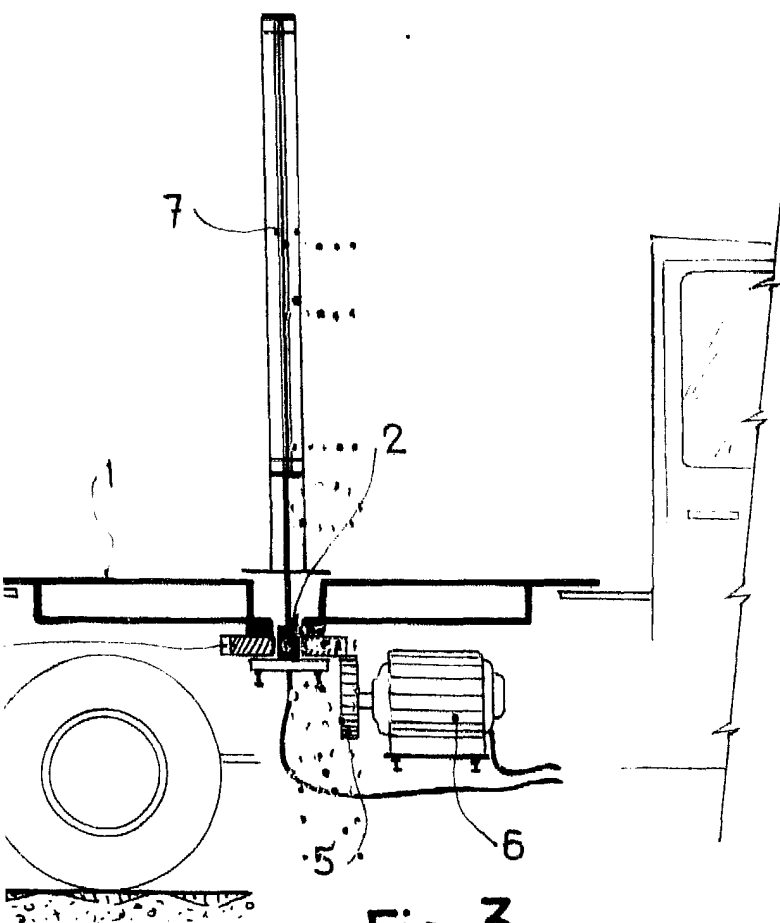


Fig. 3

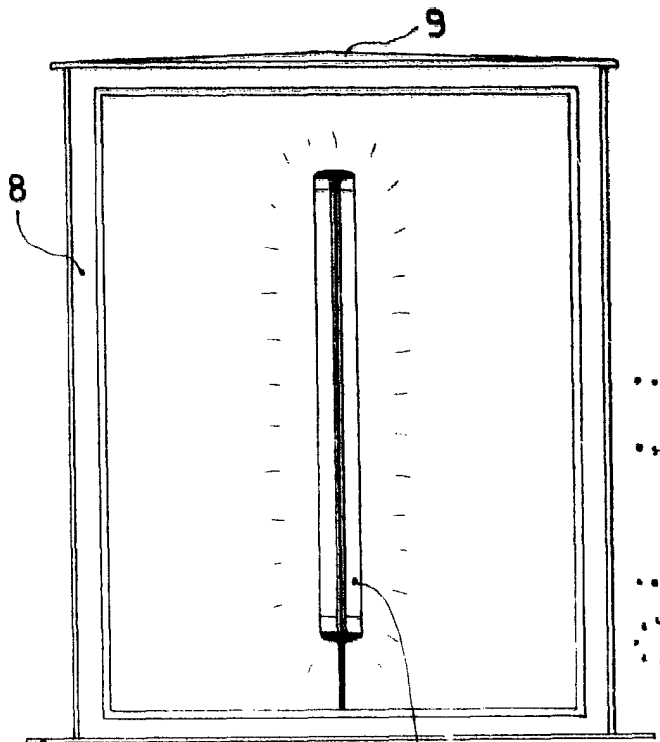


Fig. 1

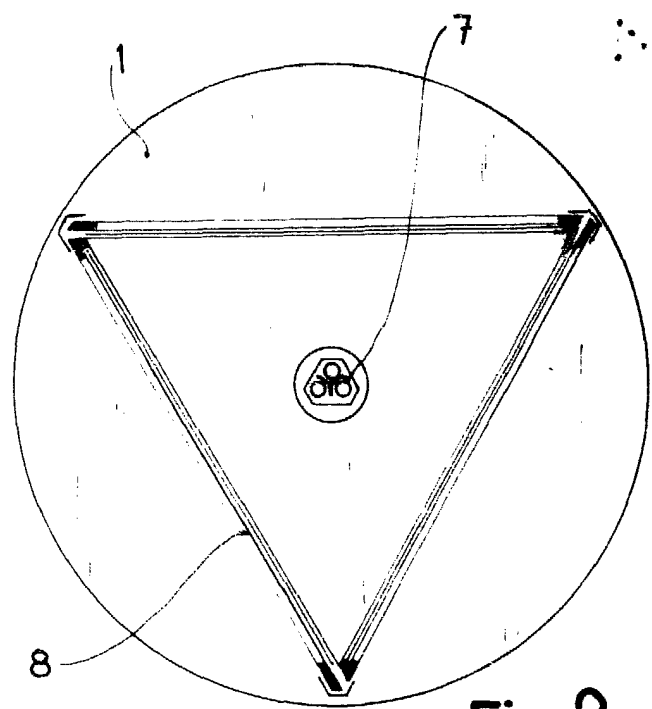


Fig. 2

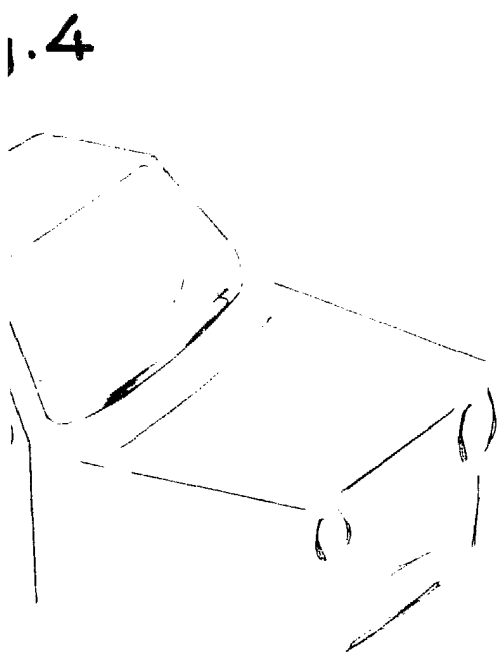


Fig. 4

Madrid, - 5 OCT. 1982
P.P.

[Handwritten signature]