

19 ES 21 22	NUMERO <b>267449</b>	10 Y
	FECHA DE PRESENTACION  	



ESPAÑA

MODELO DE UTILIDAD

**16 MAR. 1983**

30 PRIORIDADES: 31 NUMERO	32 FECHA	33 PAIS
------------------------------	----------	---------

47 FECHA DE PUBLICIDAD	51 CLASIFICACION INTERNACIONAL <b>H04B 1/034</b>
------------------------	---

54 TITULO DE LA INVENCION  CAJA PARA EMISORES DE MANDO A DISTANCIA PARA RECEPTORES DE TELEVISION Y APARATOS SIMILARES.	
--	--

71 SOLICITANTE (S)  COMPAÑIA DE ELECTRONICA Y COMUNICACIONES, S.A.	
--	--

DOMICILIO DEL SOLICITANTE  BARCELONA, C. de Sabino de Arana, 32-34	
--	--

72 INVENTOR (ES)	
------------------	--

73 TITULAR (ES)	
-----------------	--

74 REPRESENTANTE  D. Ignacio PONTI GRAU	
---	--

La presente invención se refiere a una caja para emisores de mando a distancia para receptores de televisión y aparatos, cuyos componentes encajan entre sí y quedan en posición acoplada, sin necesidad de utilizar tornillos u otro dispositivo similar.

Las cajas para emisores de mando a distancia conocidas hasta el presente comprenden diversos dispositivos de anclaje para conseguir la inmovilización de los componentes internos del mando, así como de las partes que componen la propia caja. Estos medios suelen ser tornillos, abrazaderas, grapas, o incluso puntos de soldadura y zonas de adhesión por medio de pegamentos, que complican la realización y montaje de la caja, y dificultan su apertura para efectuar operaciones de reparación, revisión y recambio.

Para simplificar la constitución de estas cajas de emisores de mando a distancia, se ha ideado la del objeto de la invención mediante la cual se prescinde de cualquier tipo de anclaje suelto o pegamento, habiéndose incorporado a los propios componentes de la caja, los medios para su unión y encaje.

La caja en cuestión se caracteriza por el hecho de que consta de, por lo menos, dos semicajas o cubetas complementarias, dotadas en sus bordes medios apropiados para su acoplamiento, por simple ajuste de las cubetas. Las cubetas están moldeadas en una sola pieza y formando parte de ellas mismas se han previsto juegos de espigas y resaltes huecos complementarios y emparejados, que se acoplan unos dentro de los otros al adaptar las cubetas entre sí. Asimismo dichas cubetas

presentan en uno de los bordes internos de sus lados menores, juegos aletas y alojamientos complementarios y emparejados determinantes de puntos de articulación, en tanto que en el extremo opuesto, las cubetas presentan juegos de resaltes y hendid

5 dos, también complementarios y emparejados, que se acoplan a presión. Además, una de las cubetas presenta en el fondo unos resaltes de guía e inmovilización de una placa portacircuitos impresos, en la que se hallan montados los componentes del mando a distancia, sobre cuya placa se apoyan unos pilares

10 que sobresalen del fondo de la cubeta opuesta.

Ventajosamente una de las cubetas dispone de un compartimiento separado del resto mediante un tabique, en tanto que el resto de la caja lo componen dos cubetas que se complementan entre sí y que corresponden a las dos zonas en que queda dividida la primera cubeta por el tabique descrito. De estas dos cubetas, la correspondiente al compartimiento está dotada de guías complementarias con otras previstas en el compartimiento, para el montaje a corredera de la cubeta que, además dispone de medios de encaje a presión entre el compartimiento y también con la cubeta correspondiente a la misma cara en que se monta la corredera.

15

20

Para la mejor comprensión de cuanto queda descrito en la presente memoria, se acompañan unos dibujos en los que, tan sólo a título de ejemplo, se representa un caso práctico de realización de la caja para emisores de mando.

25

En dichos dibujos la figura 1 es una vista en perspectiva de un despiece de los componentes de la caja; la figura 2 es una vista en sección longitudinal de los componentes

de la caja separados, apareciendo además una placa portadora del circuito electrónico y componentes del mismo y también una pila eléctrica; la figura 3 es una vista en sección longitudinal de la caja y sus componentes fundamentales montados; la figura 4 es un detalle en sección longitudinal mostrando las aletas y alojamientos de articulación entre las dos cubetas, en posición separada; la figura 5 es una vista similar a la anterior mostrando las aletas y alojamientos de la figura anterior, acoplados entre sí; y la figura 6 es un detalle que corresponde al compartimiento y la tapa corredera correspondiente, acoplados.

La caja descrita consta en los dibujos de tres piezas fundamentales: una cubeta -1-, una cubeta -2- y una tapa -3-. Cada una de estas piezas y los componentes integrados a ellas, que se describirán a continuación, forman un solo cuerpo moldeado.

Además de los tres componentes que corresponden a la caja propiamente dicha, hay una ventana translúcida -4-, una placa de circuito impreso -5-, para el montaje de los componentes -6-, y una pila eléctrica -7-.

El borde de la cubeta -1- presenta un escalonado -8- en todo su contorno para el encaje de los bordes -9- y -10- de la cubeta -2- y tapa -3-, respectivamente.

Las cubetas -1- y -2- presentan en el fondo un vástago -11- y un tetón tubular -12- complementarios y emparejados, que encajan entre sí al acoplar las cubetas.

La cubeta -1- está dotada de otros tetones -13- de menor altura que se corresponden con unos orificios -14- de

la placa de circuito impreso -5-.

La placa -2- presenta en el fondo unos pilares nervados -15-, que se apoyan contra la placa -5-, inmovilizándola.

5 La cubeta -1- presenta junto a uno de sus lados menores unos resaltes o uñas -16-, con unos alojamientos -17-, en tanto que en el mismo lado de la cubeta -2- hay unas aletas en "L" -18-, que se complementan con los alojamientos -17-, formando cada par complementario, un juego de bisagra entre  
10 las cubetas -1- y -2-.

Hacia el extremo opuesto de la cubeta -1-, pero en posición lateral, hay unas pinzas -19-, y en la cubeta -2-, a la misma altura unos tetones -20- reforzados con una cartela -21-, que se complementan con el contorno interno de las  
15 pinzas -19-.

La cubeta -1- presenta un tabique transversal y descentrado -22- que forma un compartimiento -23-, al que corresponde la tapa -3-, en tanto que al resto de la cubeta -1- corresponde la otra cubeta -2-.

20 La tapa -3- presenta unas ranuras longitudinales -24- a los lados, ajustables por deslizamiento a las guías -25- de los bordes del compartimiento -23-.

El borde extremo del compartimiento -23- presenta una uña -26- complementaria a un hendidido -27- de la tapa -3-.

25 El borde opuesto de la tapa -3- está dotado de una uña -28- destinada a encajar a presión en un hendidido -29- de la cubeta -1-.

De todo lo descrito se desprende que el acoplamiento

de los diversos componentes de la caja, se efectua a presión, sin necesidad de utilizar ningún tornillo, grapa, brida o similar. Tampoco se utiliza ningún pegamento o soldadura. Ello permite acceder al interior de la caja para realizar cualquier operación de mantenimiento, reparación o recambio.

5

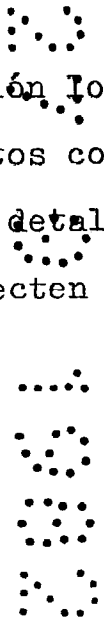
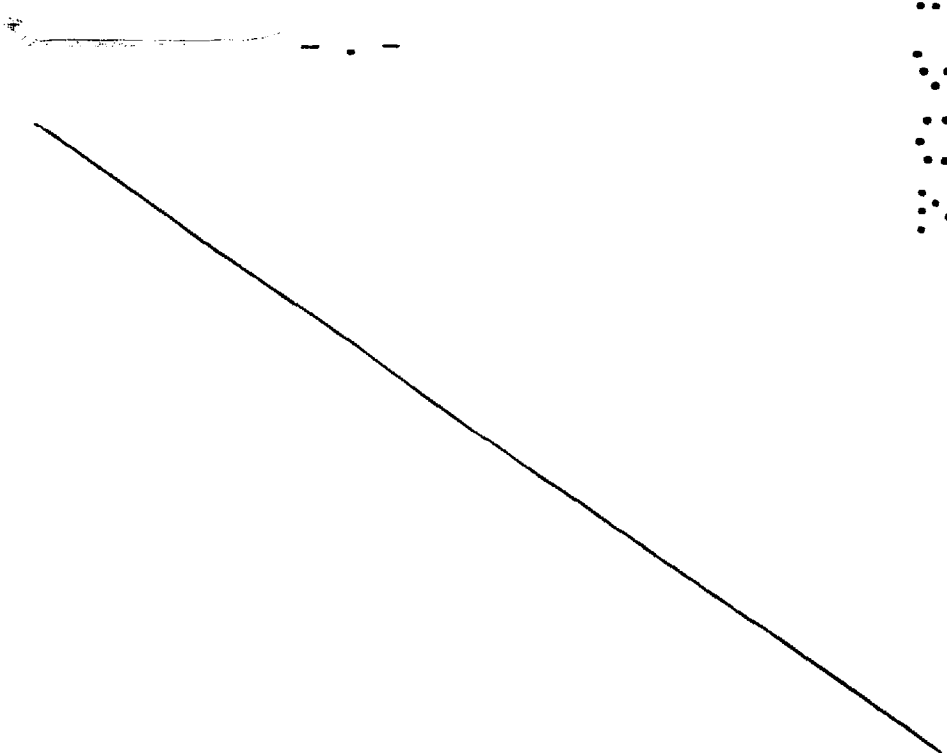
La placa -5- con los componentes electrónicos -6- queda totalmente inmovilizada y accesible a la vez, y las pilas -7- pueden recambiarse abriendo solamente la tapa -3-.

10

Cabe señalar que la placa transparente o ventana -4- queda inmovilizada entre las escotaduras -30- que presentan las cubetas -1- y -2-, dotadas de los encajes apropiados para retener las pestañas -4a- de la pieza -4-.

15

Serán independientes del objeto de la invención los materiales empleados en la construcción de los distintos componentes formas y dimensiones de los mismos y cuantos detalles accesorios puedan presentarse, siempre y cuando no afecten a su esencialidad.



REIVINDICACIONES

1. Caja para emisores de mando a distancia para receptores de televisión y aparatos similares, caracterizada esencialmente por el hecho de que comprende, por lo menos, dos cubetas complementarias de una sola pieza, cada una, con medios de acoplamiento y encaje en sus bordes, cuyas cubetas están dotadas de juegos de espigas y resaltes huecos emparejados y complementarios que se acoplan unas dentro de los otros en forma ajustada, disponiendo también las cubetas de juegos de aletas y alojamientos complementarios que constituyen bisagras de articulación y acoplamiento en uno de los lados, en tanto que en el opuesto presentan juegos de tetones y pinzas de encaje a presión presentando también una de las cubetas unos resaltes para la guía e inmovilización lateral de una placa portadora de los componentes electrónicos del mando, en tanto que la otra cubeta está dotada de unos pilares que se apoyan contra dicha placa, cooperando a su inmovilización.

2. Caja para emisores de mando a distancia para receptores de televisión y aparatos similares, según la reivindicación anterior, caracterizada por el hecho de que una de las cubetas presenta un tabique transversal, por lo menos, que la divide en dos compartimientos, uno de los cuales alberga la placa con los componentes electrónicos, y el otro una batería eléctrica, correspondiendo a dichos compartimientos una cubeta y una tapa, respectivamente, cuya tapa está montada en posición corrediza y amovible independientemente respecto a la cubeta adyacente, disponiendo de medios de retención a

presión respecto a la cubeta inmediata y al compartimiento.

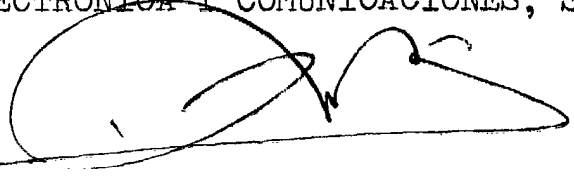
3. Caja para emisores de mando a distancia para receptores de televisión y aparatos similares.

La presente memoria descriptiva consta de ocho hojas foliadas escritas a máquina por una sola cara.

Barcelona, a 25 de septiembre de 1982

COMPANÍA DE ELECTRÓNICA Y COMUNICACIONES, S.A.

p.a.



• • •  
• • •  
• • •  
• • •  
• • •  
• • •  
• • •



FIG. 3

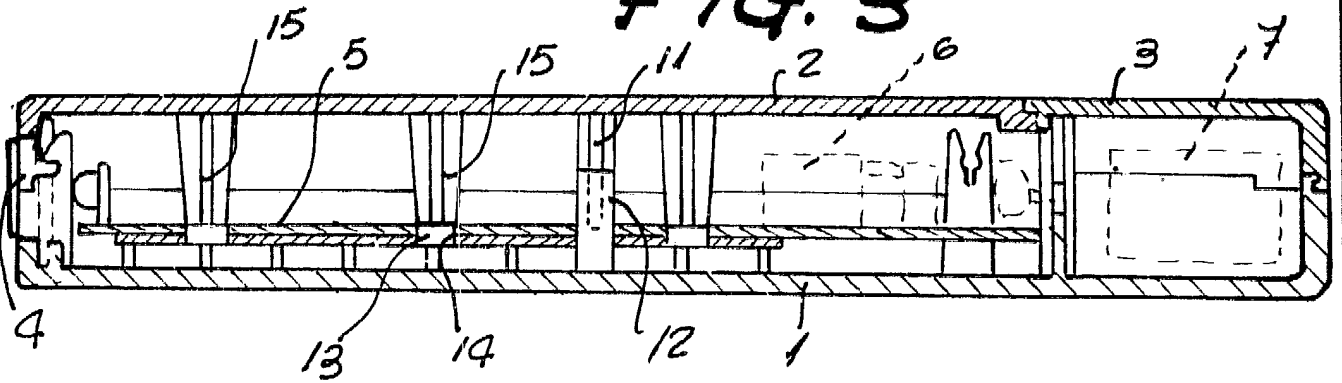


FIG. 4

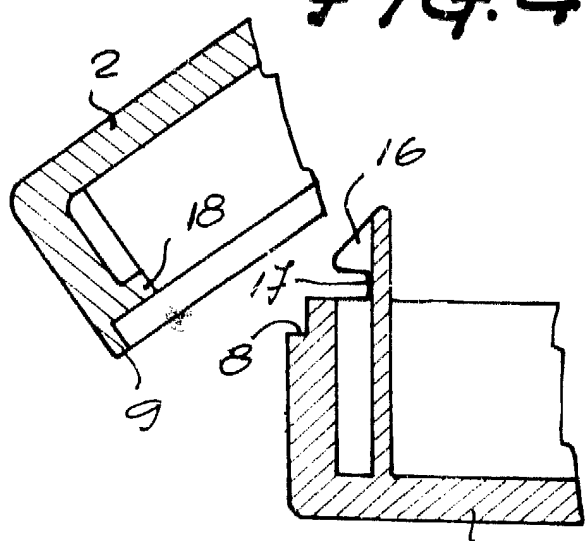


FIG. 5

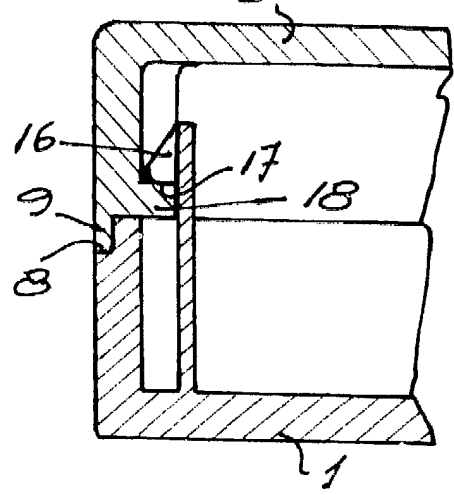
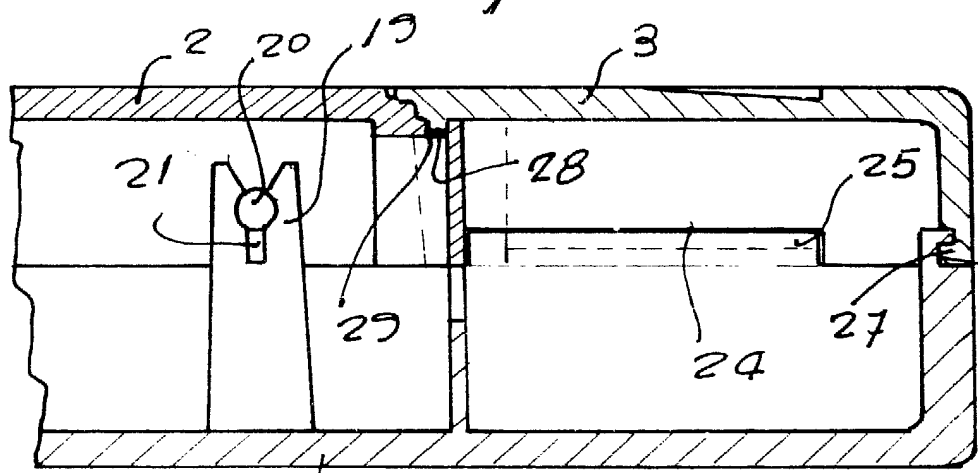


FIG. 6



32203/2

Barcelona, a 14 de septiembre de 1963  
P.A.