



ESPAÑA

(19) ES	(11) NUMERO	(10) Y
(21)	267139	
(22)	FECHA DE PRESENTACION	
	27 JUL. 1982	

16 FEB. 1983

MODELO DE UTILIDAD

(30) PRIORIDADES:	(32) FECHA	(33) PAIS
(31) NUMERO		

(47) FECHA DE PUBLICIDAD	(51) CLASIFICACION INTERNACIONAL
	F16B 17/00

(54) TITULO DE LA INVENCIÓN
DISPOSITIVO DE FIJACION.

(71) SOLICITANTE (S)
FABRICA ELECTROTECNICA JOSA, S. A.

DOMICILIO DEL SOLICITANTE
Travesera de Gracia, 303- BARCELONA

(72) INVENTOR (ES)
Don Buenaventura Josa Sellés, de nacionalidad española.

(73) TITULAR (ES)

(74) REPRESENTANTE
Don Francisco Javier del Rio Calvo

MEMORIA DESCRIPTIVA

1           La presente solicitud de Patente de Modelo de Utilidad tiene por objeto, según se indica en su enunciado, un dispositivo de fijación.

          De manera mas concreta, la presente invención se refiere a un dispositivo de fijación, por engatillado elástico o encaje a presión, que, aun pudiendo también admitir otras aplicaciones, que, desde luego, deberán considerarse por completo comprendidas en el ámbito de protección del registro que se solicita, ha sido especialmente  
5 estudiado en vistas a su utilización para el montaje y fijación de toda clase de aparatos para instalaciones eléctricas a baja tensión, de tipo doméstico o similar, a las correspondientes placas o chasis de soporte.  
10

          En la indicada aplicación preferente, según se pondrá de manifiesto a lo largo de la presente Memoria Descriptiva, el dispositivo que se preconiza permite obtener, por simple engatillado elástico, es decir, con toda facilidad y rapidez, una sujeción perfectamente segura de los aparatos eléctricos en la posición de montaje sobre las correspondientes placas o chasis de soporte,  
15 y ello con una sencillez y economía de medios realmente notable, y con la ventaja accesoria -pero nada despreciable- de que los medios de fijación resulten totalmente in-  
20

visibles desde el exterior una vez efectuada ésta, quedando cubiertos por el organo de gobierno, la tapa superior o elemento análogo del aparato instalado.

Por lo demás, la esencialidad y las principales características y ventajas del dispositivo en cuestión, así como su esquema de funcionamiento, resultarán mas fácilmente comprensibles a la vista de los dibujos adjuntos, a los que en lo sucesivo se referirá la explicación, y en los que -en forma esquemática y, desde luego, sin caracter limitativo de ninguna clase- se ha representado un ejemplo concreto de realización práctica del mismo.

En estos dibujos:

La figura 1 es una vista en perspectiva del conjunto del dispositivo de fijación.

La figura 2 es una sección alzada de los mismos elementos representados en la figura precedente.

Y, finalmente, la figura 3 es una sección alzada del propio dispositivo representado en las dos figuras precedentes, convenientemente montado.

Refiriéndonos, pues, a estos dibujos:

El dispositivo objeto de la invención comprende, de manera esencial, una pieza moldeada a partir de un material dotado de un grado apropiado de elasticidad, que conforma una base de forma general plana 1, de la que emerge

en sentido ortogonal o aproximadamente ortogonal una lengüeta 2, del propio material, que se halla doblada en U de ramas sensiblemente divergentes, quedando su rama libre 2' en disposición de flexar elásticamente, de manera que desarrolla una función de muelle o resorte.

La base 1 de la pieza referida encaja en un correspondiente alojamiento 3 previsto en uno de los dos elementos que se trate de enlazar o fijar entre sí, que, en el ejemplo preferente de aplicación a que se ha hecho referencia, se hallará constituido por la placa, chásis o elemento análogo de montaje 4, o incluso directamente por una caja empuotrada o similar. Entre la base 1 y el alojamiento 3 existe una cierta holgura en sentido longitudinal, de manera que aquélla puede deslizar entre límites con respecto a éste, hallándose constantemente impulsada a adoptar una de estas posiciones límites por la fuerza elástica desarrollada por la extremidad libre 2' de la lengüeta 2 que es obligada a flexar al realizar el montaje, apoyándose sobre un saliente o elemento fijo 5.

Por su parte, en el otro elemento que se trate de fijar, es decir, en la carcasa del aparato eléctrico 6, en el ejemplo preferente de realización a que se ha hecho reiteradamente referencia, se prevé una abertura 7, o, en su caso, un alojamiento, capaz de ajustar sobre la lengüeta

ta 2, previéndose en esta lengüeta y en el borde de aquella  
abertura medios complementarios de encaje a presión, que  
determinen su engatillado en la posición de montaje. Se  
comprende que estos medios podrán variar entre límites  
5 relativamente amplios sin que ello afecte a la eficacia  
y cualidades básicas del sistema. Sin embargo, en una for-  
ma preferente y particularmente ventajosa y simple de rea-  
lización, la lengüeta 2 presentará simplemente una zona  
inicial extrangulada 2", que encajará en una correspon-  
diente extrangulación extrema 7' prevista en la abertu-  
10 ra 7.

En las condiciones expuestas, se comprende que bas-  
tará presionar el elemento 6 sobre el elemento 4, para  
provocar un ligero retroceso de la pieza 1 con respecto  
15 al alojamiento 3, a contrarresistencia de la rama libre  
2' de la lengüeta 2, hasta que quedan enfrentadas las  
extrangulaciones 2" y 7', que encajan entre sí, deter-  
minando una retención perfectamente segura del conjun-  
to en la posición de montaje.

20 Finalmente, según una característica accesoria de  
la invención, la base 1 resulta accesible desde el exte-  
rior, por ejemplo, a través de un orificio 8 previsto en  
el elemento 4, en vistas a provocar su movimiento de re-  
troceso, a contrarrestistencia de la lengüeta 2', deter-

minando la liberación de los dos elementos acoplados.

El dispositivo de fijación descrito podrá colaborar con otro u otros dispositivos análogos, convenientemente distribuídos sobre la zona perimetral de los elementos a acoplar, o podrá también cooperar con otros dispositivos cualesquiera, por ejemplo, con unos encajes de tipo bisagra, o con dispositivos de encaje a presión de tipo clásico, a base de rebordes complementarios en forma de resbalón, etc., etc..

10           Resta ya únicamente hacer constar de una manera general y expresa que, como se comprende y es lógico, y aparte de las que han sido ya concretamente indicadas, en la realización práctica del dispositivo de fijación, que ha quedado descrito, cabrá introducir todas aquellas  
15           adiciones y modificaciones de detalle que no afecten a lo que constituye la esencialidad del registro que se cita.

REIVINDICACIONES

1 - Dispositivo de fijación, caracterizado por comprender una pieza moldeada independiente, que conforma una base plana, dispuesta para encajar, con una cierta posibilidad de movimiento en dirección longitudinal, en un correspondiente alojamiento previsto en uno de los dos elementos que se trate de acoplar entre sí, de la que sobresale en sentido aproximadamente ortogonal una lengüeta transversal doblada aproximadamente en U, cuya rama libre, capaz de flexar elásticamente, se apoya por su extremidad en un punto fijo, tendiendo constantemente a mantener a la indicada base en una determinada posición límite con respecto al alojamiento, habiéndose previsto en el otro elemento a enlazar una abertura dispuesta para recibir la referida lengüeta y hallándose dotados aquel orificio y esta lengüeta de medios complementarios dispuestos para encajar a presión entre sí, determinando la retención del conjunto en la posición de montaje.

2 - Dispositivo de fijación, caracterizado porque los medios complementarios de encaje a presión referidos en la Reivindicación precedente, se hallan constituidos por una zona inicial de anchura reducida prevista en la lengüeta, que encaja en una correspondiente extrangulación extrema prevista en el orificio.

3 - Dispositivo de fijación, caracterizado porque la base de la pieza independiente referida en las dos Reivindicaciones precedentes, es accesible desde el exterior a través de un orificio previsto en el alojamiento en el que se halla montada, en vistas a determinar su movimiento de retroceso, a contrarresistencia de la lengüeta elástica, determinando la liberación de los dos elementos acoplados.

4 - Dispositivo de fijación.

Consta la presente Memoria Descriptiva de siete hojas mecanografiadas, escritas por una sola cara, numeradas del 1 al 7 y con sus líneas numeradas, a su vez, de cinco en cinco, y de dibujos anexos.

Barcelona, 27 JUL. 1982  
P.A.



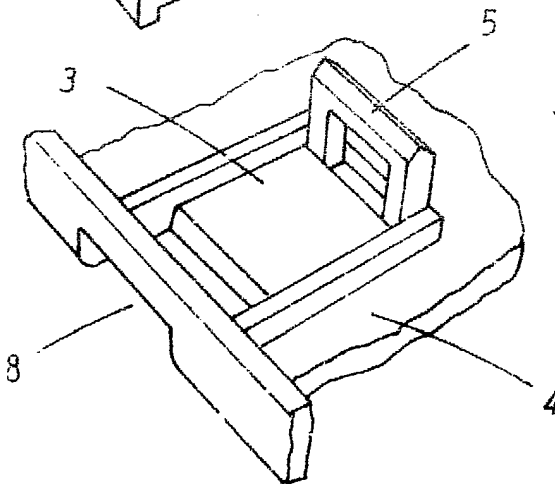
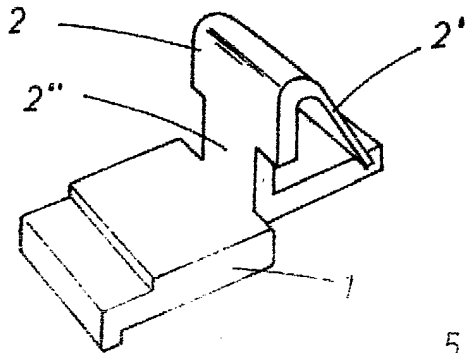
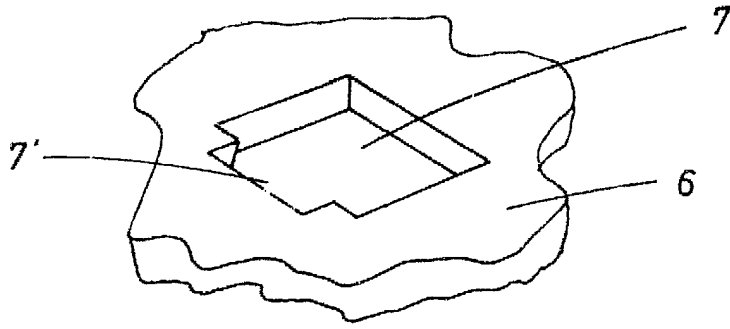



FIG. 1

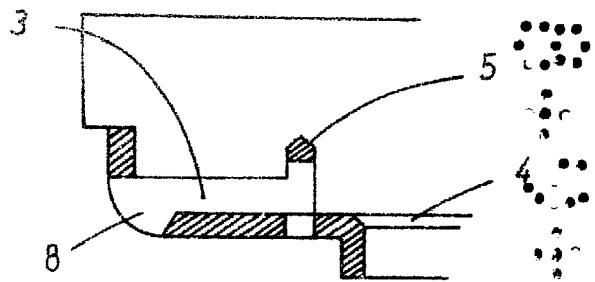
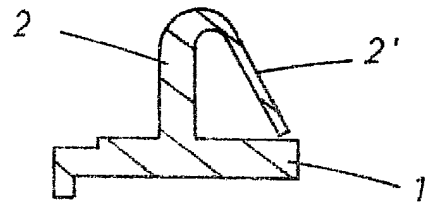
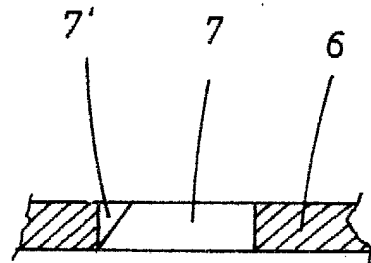


FIG. 2

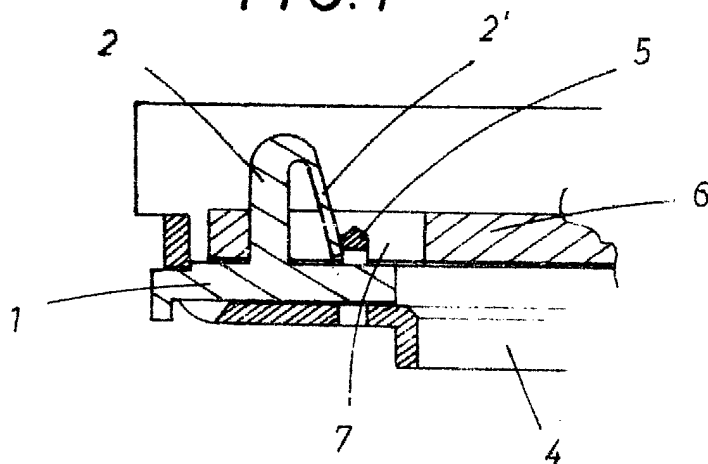


FIG. 3

Barcelona, 27 JUL. 1982  
P.A.