

267049

29



MEMORIA DESCRIPTIVA

de la Patente de Invención, por 20 años, solicitada a favor de Don Armando LÁZARO López, de nacionalidad Española, residente en Barcelona, calle de Sagunto número 65, por " UN MECANISMO DE ACCIONAMIENTO SIMULTANEO PARA LAMAS TRANSPARENTES U OPACAS PARA VENTILACION DE LOCALES ".

La presente Patente de Invención, tiene por objeto garantizar el derecho a la fabricación y explotación exclusiva de un mecanismo de accionamiento simultáneo para lamas transparentes u opacas para ventilación de locales.

5 En las ventanas destinadas a la ventilación de locales , principalmente locales industriales, tiendas y en general , en todos aquellos en que se produzca enrarecimiento de aire por trabajo o aglomeración de personas, acostumbra a establecerse un sistema de lamas paralelas cubriendo la ventana, que
10 pueden abrirse más o menos con el fin de permitir el paso de aire y facilitar, por tanto, la ventilación.

El accionamiento de tales lamas, o sea/^{de}su movimiento gí- ratorio simultáneo, acostumbra a resolverse por medio de poleas y cables o correas o dispositivos análogos que presentan



15 el inconveniente de tener que accionarse siempre desde el mismo punto , o sea al lado de la ventana y junto al montante vertical.

20 Con el mecanismo objeto de la presente Patente de Invención se consigue en primer lugar un accionamiento simultáneo efectivo, cosa que a veces no ocurre con los accionamientos a base de correas y poleas, en los que en virtud de algún deslizamiento, alguna de las lamas queda entreabierta. Otra ventaja reside en el hecho de poder establecer el mando del mecanismo en cualquier lugar que convenga, cerca o lejos de la ventana, junto al marco vertical o junto al horizontal, con lo cual se facilita extraordinariamente su maniohrra , especialmente cuando las ventanas están elevadas.

30 Consiste especialmente este mecanismo en un eje vertical de sección poligonal, que lleva calados una serie de tornillos sin fin, en número igual al de lamas de la ventana, las cuales a su vez quedan montadas en un soporte calado en un eje, provisto de un piñón, de manera que al girar los tornillos sin fin del eje vertical, se hacen girar los piñones y con ellos las monturas y lamas solidarias de las mismas. El

35 eje vertical cuenta con un piñón cónico que engrana con otro calado en un eje que lleva una empuñadura para el accionamiento del mecanismo, o bien se prolonga y se mueve a través de otro eje que engrane con él para poderlo manejar a distancia. La pieza que soporta la lama comprende una parte vertical que

40 queda vinculada al eje que lleva el piñón y cuenta con una prolongación perpendicular a modo de soporte, el cual presenta uno de sus lados doblado a modo de resorte laminar, con el fin de retener la lama.

45 El eje que sujeta el porta-lamas y el piñón consiste en realidad en un eje roscado provisto de una valona tope y de



50 un orificio axial roscado en el que se fija el tornillo que sujeta el soporte de la lama, continuándose el tornillo principal en una prolongación en la que se cala el piñón, que queda retenido por una arandela y tuerca, quedando a su vez retenido el eje principal roscado por otra tuerca que actúa entre la cara interna del montante de la ventana a través de un par de arandelas.

55 En los dibujos de la hoja adjunta y a título de ejemplo, se representa un caso particular de realización práctica del mecanismo objeto de la presente Patente de Invención, mostrando la figura 1, un alzado con corte de las lamas, mostrando la disposición de sujeción de éstas, la figura 2 un detalle del mecanismo y la figura 3, un detalle del acoplamiento del piñón al tornillo de la lama.

60 Siguiendo los diseños vemos el mecanismo constituido por un eje vertical -1-, de sección poligonal, que lleva calados varios tornillos sin fin -2-, tantos como lamas tenga la ventana, los cuales engranan con los piñones -3-, sujetos a su vez al extremo -4- del eje tornillo -5-, cuya superficie roscada -6- sirve para la sujeción de la tuerca -7- que retiene dicho tornillo contra la cara interna de la pared -8- del montante -9-, de manera que el tornillo -5- queda retenido entre la cabeza -10- del mismo y dicha tuerca -7-.

70 El piñón -3- queda a su vez retenido por la tuerca -11- y la arandela -12- sujetándose a dicho tornillo -5- el soporte -13- de la lama, mediante el tornillo -14- que penetra en el orificio axial roscado -15- del propio tornillo -5-. Las lamas -16- quedan sujetas por el soporte que presenta unas prolongaciones -17-, -18- y -19-, perpendiculares al plano principal, las cuales constituyen un verdadero encaje

75



para los extremos de la lama, presentando la prolongación
-18- un corte y un dobléz -18'- que actúa a modo de resor-
te laminar, manteniendo la lama -16- sujeta contra las pro-
longaciones -17- y -19- impidiendo su movimiento. El eje
80 vertical -1- lleva un piñón cónico -20- en el que engrana
otro piñón cónico -21- calado en el eje -22-, provisto de la
empuñadura -23-. Al mover la empuñadura -23-, se hace girar
el eje -1- a través del engranaje cónico -20- -21- y con el
eje -1- se mueven los sinfines -2- que actúan sobre los pi-
85 ñones -3-, con lo cual gira el eje -5- y con él el soporte
-13- de las lamas, que arrastra a éstas en su movimiento ,
de manera que si se halla en la posición que indica la fi-
gura 1, en línea seguida, se les puede hacer que adopten la
posición indicada -16'- por las líneas de trazo o cualquier
90 otra posición intermedia.

Se fabricará el mecanismo descrito con los materiales apro-
piados a cada uno de los elementos que lo integran, pudiendo
variar sus dimensiones, forma y acabado y en general, cuantos
detalles no alteren, cambien o modifiquen la esencialidad de
95 esta Patente de Invención.

=====N O T A=====

Se reivindica como objeto de esta Patente:-

19.- Un mecanismo de accionamiento simultáneo para lamas trans-
parentes u opacas para ventilación de locales, esencialmente
constituido por constar de un eje poligonal, que lleva cala -
100 dos tantos tornillos sin fin como lamas tengan que accionarse
sujetos en su posición por topes constituidos por una plancha
que sirve de bastidor, engranando los tornillos sin fin con
sendos piñones solidarios de las piezas soportes de las lamas,



de manera que al girar el eje poligonal se accionan dichos
105 piñones y se hacen girar las lamas.

2ª.- Un mecanismo de accionamiento simultáneo para lamas
transparentes u opacas para ventilación de locales, según
reivindicación primera, caracterizado porqué los piñones que
giran con los soportes de las lamas están calados en las pro-
110 longaciones de tornillos retenidos mediante la cabeza y la
tuerca en el bastidor soporte, quedando sujetos dichos pi-
ñones en estas prolongaciones, mediante una tuerca de retén
y una arandela, y sujetándose también a los tornillos girato-
rios los soportes de las lamas mediante un segundo tornillo
115 menor que se rosca a un orificio axial situado en la cabeza
del tornillo principal.

3ª.- Un mecanismo de accionamiento simultáneo para lamas
transparentes u opacas para ventilación de locales, según
reivindicaciones anteriores, caracterizado porqué los sopor-
120 tes de las lamas presentan unas prolongaciones perpendicula-
res al plano principal que forma el encaje del extremo de la
lama, una de las cuales prolongaciones lleva un corte late-
ral, que permite a la parte superior actuar como muelle de
presión para inmovilizar dichas lamas.

4ª.- Un mecanismo de accionamiento simultáneo para lamas
transparentes u opacas para ventilación de locales, según
reivindicaciones anteriores, caracterizado porqué el eje poli-
gonal lleva calado un piñón cónico que recibe el movimiento
de otro piñón cónico calado en un eje provisto de manivela de
130 accionamiento que actúa de transmisión desde otro punto, que
cuenta con la oportuna manivela.

5ª.- Un mecanismo de accionamiento simultáneo para lamas
transparentes u opacas para ventilación de locales, según

267049

29 A



135 reivindicaciones anteriores, caracterizado porqué el chasis soporte de todos los mecanismos es de forma rectangular hueca, constituido por dos piezas en U, los bordes de una de las cuales forma un encaje también en perfil de U, en tanto que los bordes de la pieza opuesta quedan doblados en ángulo recto para encajar en aquellos.

140 6º.- Un mecanismo de accionamiento simultáneo para lamas transparentes u opacas para ventilación de locales. Consta la presente memoria descriptiva de seis hojas foliadas y escritas por una sola cara.

143

Barcelona, 29 de ABRIL de 1.961.

P. A.

M. LLORI

J. Llori

207497

Don. Armando Lázaro Lopez.

FIG.1

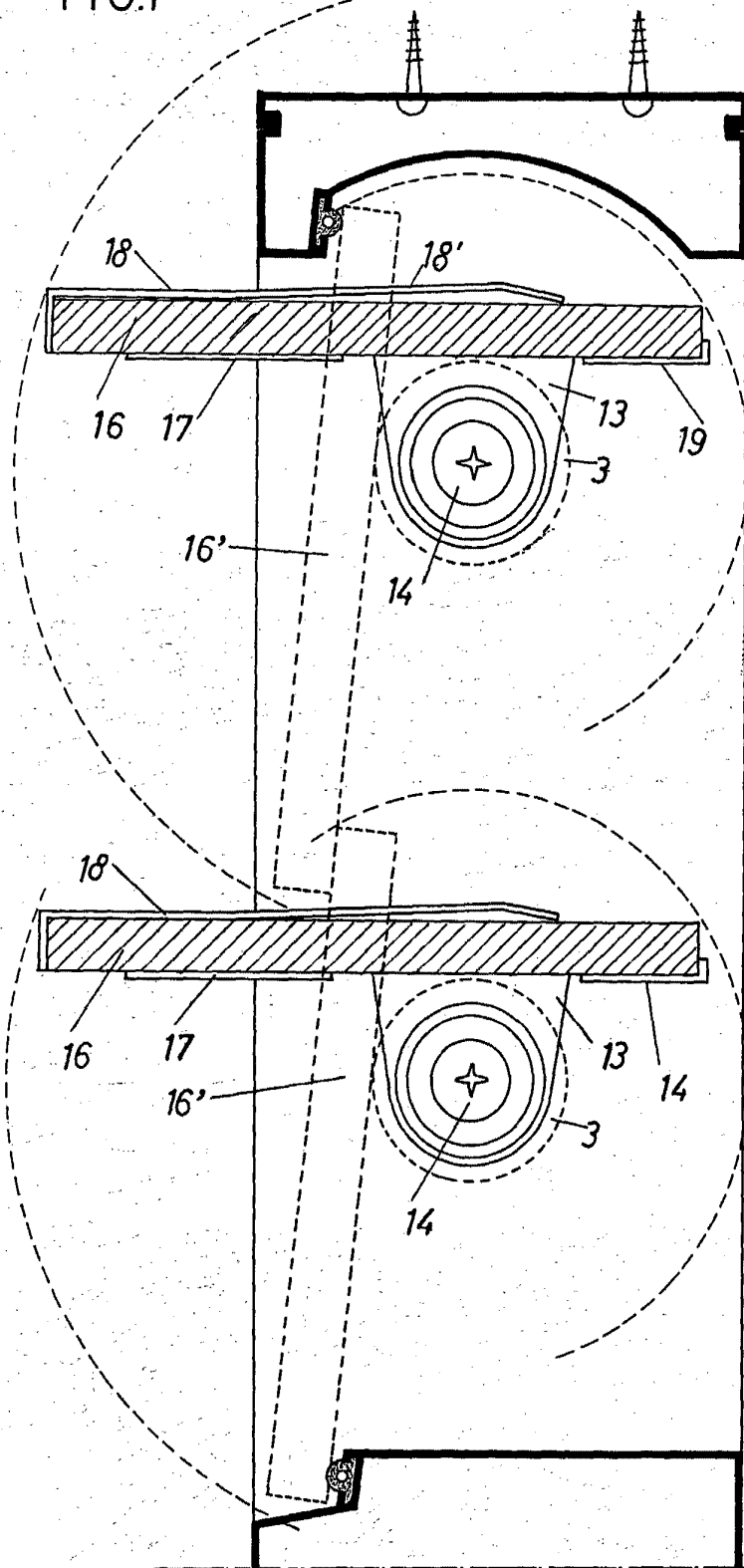
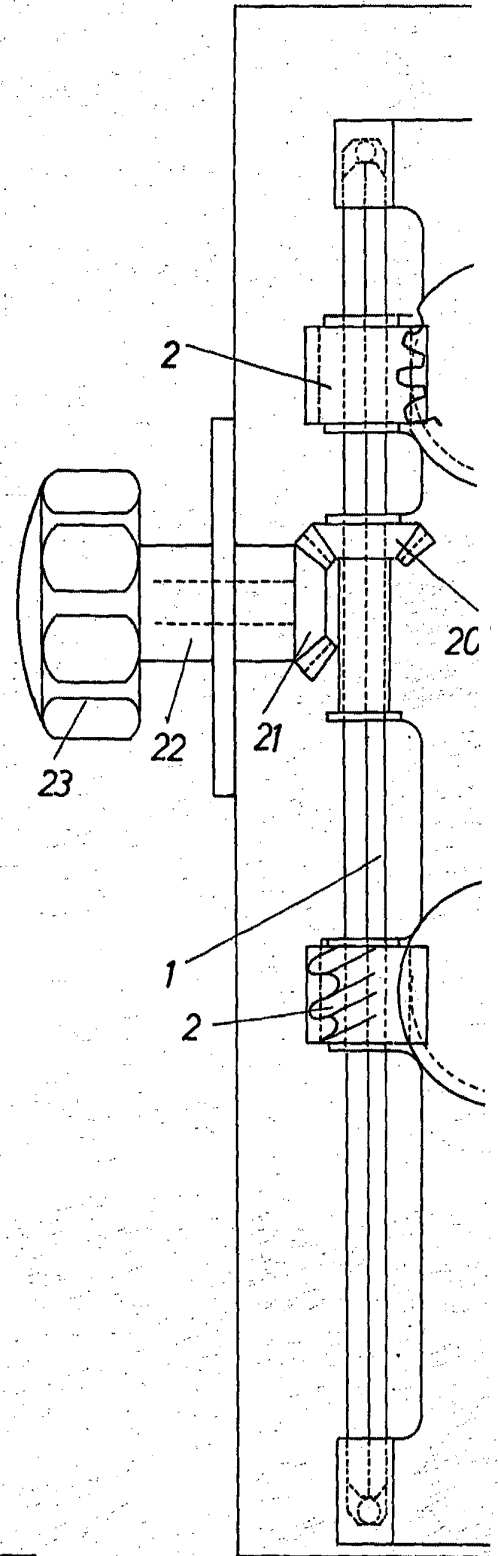


FIG.2

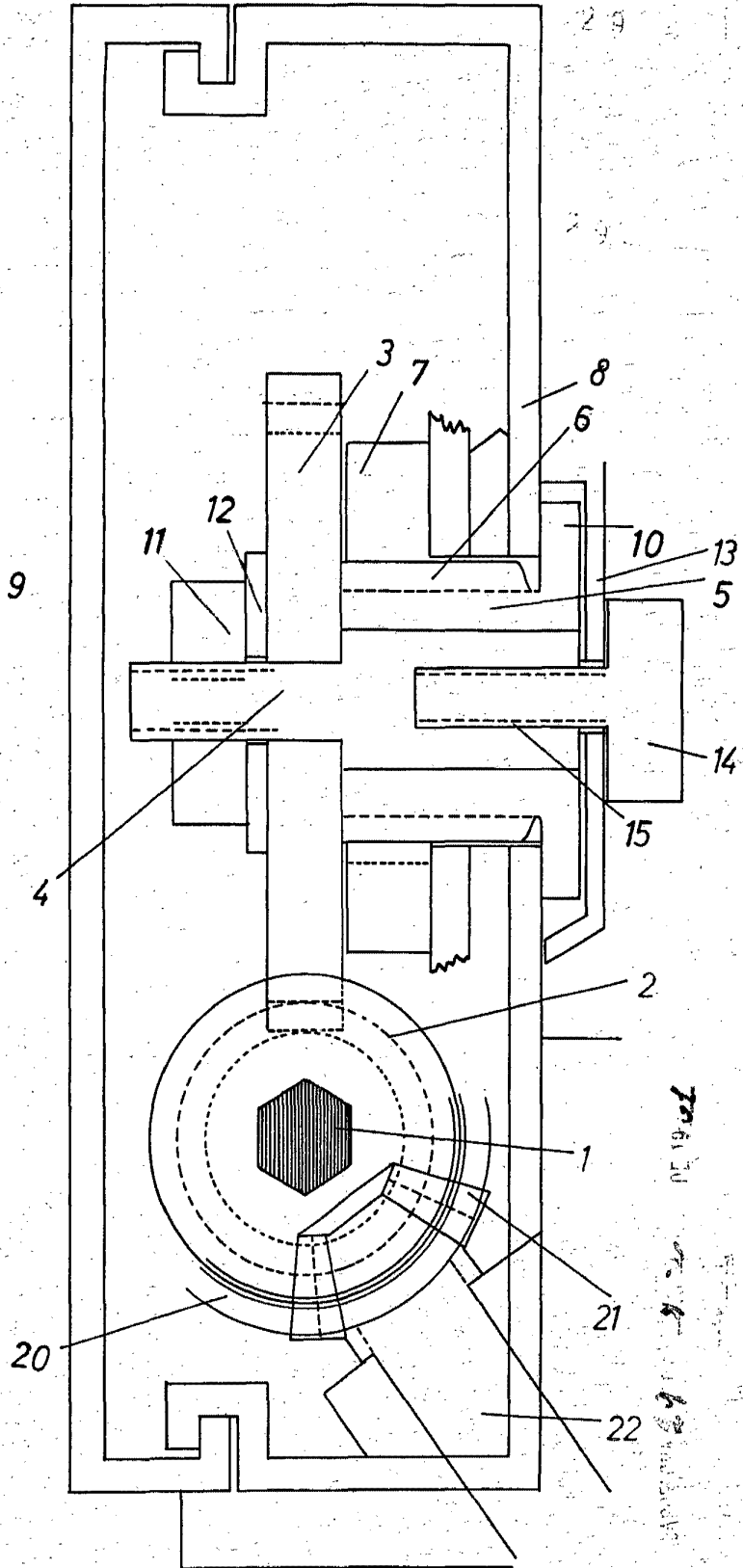
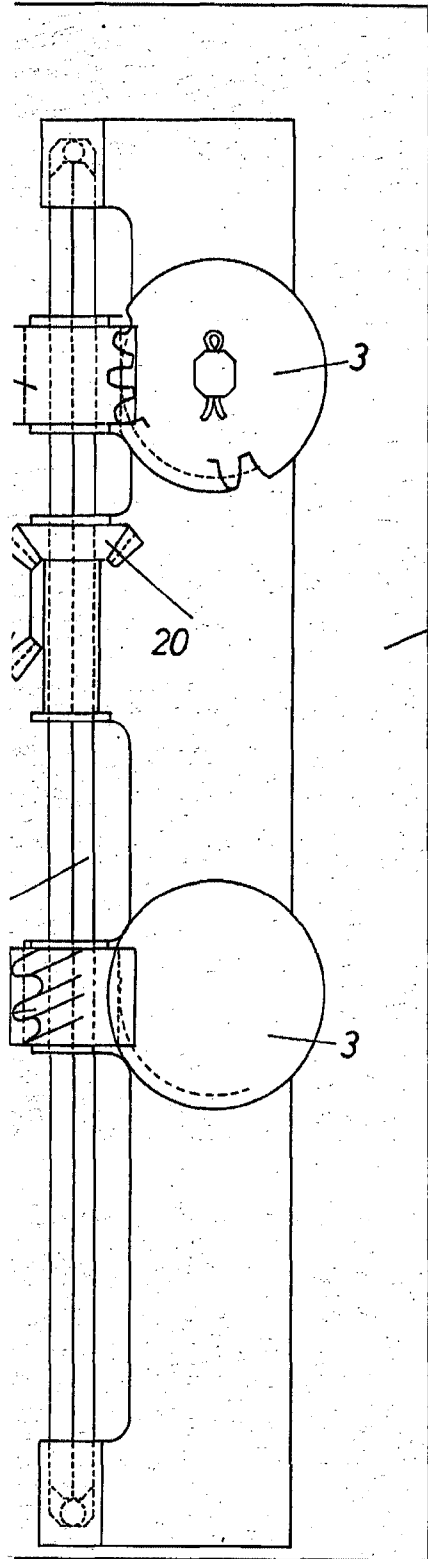


Escala variable.

FIG. 2

FIG. 3

107049



1961 30 DE 1961