

267043

29



MEMORIA DESCRIPTIVA
=:::==: =:==:==:==:==:==:

Correspondiente a una Patente de Introducción por 10 años, para todo el Territorio Español, Colonias y Protectorados, por:

"MEJORAS INTRODUCIDAS EN LOS BUQUES PESQUEROS"

A favor de HIJOS DE J. BARRERAS, S. A.

Entidad española, residente en V I G O.- Tomás A. Alonso nº 100.-

=====

El presente registro de Patente de Introducción, concierne como su enunciado indica, unas mejoras introducidas en los buques pesqueros y particularmente en los pesqueros a la rastra, de acuerdo con la descripción detallada que de las mismas se realiza, debiendo interpretarse siempre este concepto en su más amplio sentido y nunca en limitativo.

5

La finalidad esencial de las mejoras cuyo registro se preconiza, se refiere a determinadas modificaciones constructivas en la popa de estos buques, de

10



267043

conformidad con la cual, un plano inclinado de carga se halla previsto en la citada popa, por encima de la cual es izada la red hasta el puente del buque.

15 Este plano inclinado de carga se extiende hasta el agua por encima y detrás de las hélices, en forma tal que no existe ningún riesgo de que se enrede la red con la hélice o hélices que porte el barco como medio de impulsión.

20 Según el objeto de la Patente, la popa está dividida en tres secciones, cada una separada de la otra, a saber; una sección centro, que consiste en un plano inclinado de carga, por el que se hace subir a la red y dos secciones laterales que se utilizan para izar las dos tablas oblongas unidas por herrajes y sujetas a los lados de la red de rastreo, excéntricamente a los remolques, y que sirven para mantener la red abierta.

25 Como estas tablas se han de repetir varias veces en el transcurso de la presente descripción, para su identificación serán denominadas tablas oblongas de herrajes.

30 Según el detalle especificado sobre las citadas tablas oblongas de herrajes, éstas son subidas detrás de las hélices y por encima de la parte sobresaliente de la popa del barco y no a los lados de la misma.

35 La sección central de la citada popa, que corresponde a la del plano inclinado de carga de la red, puede estar separada de las secciones laterales para las tablas oblongas de herrajes, mediante estructuras de madera, las cuales pueden ser utilizadas para sostener

40



267043

45 una plataforma aerea, con un bote salvavidas o apa-
rejos de pesca. De este modo las tablas oblongas de
herrajes, no pueden nunca enredarse con las redes que
son izadas sobre la popa por la sección central del
plano inclinado.

50 Para mejor comprensión de este objeto, se adjun-
ta a la presente memoria descriptiva, una hoja de pla-
nos en la que a título de ejemplo, se representan to-
das y cada una de las partes que lo forman y relación
que guardan entre sí.

En la citada hoja de dibujos, se aprecian las
siguientes referencias:

55 FIGURA PRIMERA.- Corresponde a una vista en alza-
do de un pesquero a la rastra.

FIGURA SEGUNDA.- Muestra una vista en planta del
mismo barco en el cual ha sido acoplado el objeto de
la Patente.

60 Dicho buque pesquero a la rastra será de cual-
quier tipo de construcción o características, excepto
a lo que concierne a la construcción de la popa co-
rrespondiente.

65 Según el principio de la Patente, como anterior-
mente se ha indicado, la popa está dividida en tres
secciones, una sección central -2- que está equipada
con un plano inclinado que parte del puente de pesca
-3-, dispuesto encima del buque y que llega hasta
un nivel superior con respecto al del agua.

Dicho plano inclinado -2- sobresale de la popa
y llega más allá de las hélices, de tal modo que la



70 red pueda ser izada sobre el plano inclinado -2-, antes de que llegue a la proximidad de dicha hélice o hélices, donde podría haber el riesgo de que se enganchara y dañara la aludida red.

75 A cada lado de la sección 2, del plano inclinado, están previstas las secciones -5- de la popa, sobre las cuales las dos tablas oblongas de herrajes, son levantadas hasta los usuales guindastes -6- (que no se muestran en la Fig. 1ª) cuando se iza la red.

80 Se han previsto unos puntales -7- con una cruceta y gruas -8- para llevar las tablas oblongas de herrajes hasta los guindastes -6-.

85 Según se muestra en la Fig. 1ª, puede instalarse un bote salvavidas -9- en una plataforma -16- soportada por una estructura de madera encima del plano inclinado -2- y a los lados de este último.

90 En medio del buque se han instalado dos tornos -10- para los alambres o cables remolcadores, movidos por el motor -11- y un torno adicional -12- se ha previsto también para un cable conductor eléctrico, para usarlo en lugar del cable normal de remolque, cuando una de las tablas oblongas de herrajes contiene algún aparato detector electrónico para ser conectado al aparato receptor del buque.

95 A cada lado del puente del barco y en línea con los centros de las secciones de las tablas oblongas de herrajes, pueden ser adaptados soportes rígidos para poleas o ruedas sobre las cuales pasan los alambres de remolque y se han previsto medios mediante los cuales



257043

100 los alambres de las tablas oblongas de herrajes, pue-
dan ser rápidamente unidos o desconectados de los alam-
bres de remolque, en la parte posterior de las mencio-
nadas poleas o ruedas.

105 El procedimiento de operar cuando se actua con
una red de rastreo remolcada por cables sujetos a los
dos lados de la red, es como sigue:

110 Al ser izadas las tablas oblongas de herrajes, y
la red, las citadas tablas, son atraídas por encima
de sus respectivas secciones -5.5- de popa y cuando es-
tán próximas, se introduce un gancho de escape en una
anilla empalmada en el alambre de remolque entre las
tablas oblongas y la red.

115 El principal alambre de remolque es entonces aflo-
jado hasta que el gancho carga con el esfuerzo de la
red. Entonces se toma un alambre del plano inclinado
-2-, guiado desde la parte exterior del tambor del tor-
no -10- y engrilletado en la anilla en la cual está el
gancho de escape, soltándose entonces el gancho de es-
cape y la red es subida sobre el plano inclinado del
120 centro de la popa -2-. De este modo las tablas oblongas
de herrajes, son subidas por detrás de las hélices y
siendo aseguradas, quedando el plano inclinado -2-, li-
bre para la red.

125 La red es halada por el torno -10-10- hasta el puen-
te de pesca -3- que se ha previsto por encima del nivel
del puente principal -4-.

El puente de pesca o remolque -3-, es completamen-
te plano y sin obstáculo alguno y solamente se usa para
soportar la red cuando es halada para ser vaciada.



29

1043

130 En este puente de pesca o remolque -3- se encuen-
 tra una escotilla -13-, a través de la cual, el pes-
 cado liberado de la red es trasladado al puente prin-
 cipal y a unos depósitos de agua de donde es sacado
 para su preparación y acondicionamiento en la cámara
 135 frigorífica.

Describe suficientemente la naturaleza de la Pa-
 tente, se hace constar expresamente que cualquier mo-
 dificación de detalle que se introduzca en la misma,
 se considerará incluida dentro de esta protección en
 140 tanto que no altere o modifique esencialmente su fina-
 lidad característica.

N O T A
- - - - -

Por último, se declaran de novedad en España,
las siguientes:

145 R E I V I N D I C A C I O N E S
= = = = =

150 1ª.- Mejoras introducidas en los buques pesqueros,
 caracterizadas esencialmente porque en la popa del bar-
 co, se dispone un plano inclinado de carga, por encima
 del cual la red es izada hasta el puente del buque, pro-
 longándose dicho plano hasta un nivel inferior al del
 agua y por encima y detrás de la hélice o hélices, para
 evitar que dicha red se enganche.

155 2ª.- Mejoras introducidas en los buques pesqueros,
 según la anterior reivindicación, caracterizadas esen-
 cialmente porque la referida popa del barco está dividi-
 da en tres secciones, siendo la central, el plano incli-
 nado referido y las laterales que se utilizan para izar
 dos tablas oblongas unidas por herrajes y sujetas a los
 lados de la red de rastrear, excéntricamente a los remol-



207043

160 ques y que sirven para mantener la red citada abierta,
subiéndose dichas tablas oblongas detrás de las héli-
ces y por encima de la parte sobresaliente de la popa,
estando separada la sección central de las laterales,
mediante estructuras de madera, las cuales son también
165 utilizadas para sostener una plataforma para botes sal-
vavidas o aparejos de pesca.

3ª.- Mejoras introducidas en los buques pesqueros,
según las anteriores reivindicaciones, caracterizadas
esencialmente porque se establecen unos puntales, con
170 una cruceta y gruas que permiten llevar las tablas oblon-
gas de herrajes hasta los correspondientes guindastes.

4ª.- Mejoras introducidas en los buques pesqueros,
según las anteriores reivindicaciones, caracterizadas
esencialmente porque en medio del buque se han previsto
175 dos tornos para los cables remolcadores, que son movi-
dos por un motor y un torno adicional, instalándose un
cable conductor eléctrico, para usarlo en lugar del ca-
ble normal de remolque, en los casos de que cualquiera
de las tablas oblongas de herrajes contengan aparatos
de detección electrónica, que permite la conexión al
180 aparato receptor del buque.

5ª.- Mejoras introducidas en los buques pesqueros,
según las anteriores reivindicaciones, caracterizadas
esencialmente porque a cada lado del puente y en línea
185 con los cantros de las secciones de las tablas oblongas
de herrajes, pueden ser instalados soportes rígidos pa-
ra comportar poleas o ruedas sobre las cuales pasan los
alambres de remolque y se han previsto medios mediante

267043



190

los cuales los alambres de las referidas tablas oblongas de herrajes, pueden ser rápidamente unidos o desconectados de los alambres de remolque en la parte posterior de las mencionadas poleas o ruedas.

195

6ª.- Mejoras introducidas en los buques pesqueros, según las anteriores reivindicaciones caracterizadas esencialmente porque el puente de pesca que se ha previsto por encima del nivel del puente principal, es completamente plano y se utiliza solamente para soportar la red cuando ésta es halada para ser vaciada, encontrándose en este puente de pesca, una escotilla a través de la cual el pescado vaciado de la red, es trasladado al puente principal y a unos depósitos existentes en el mismo, para su posterior traslado a la cámara frigorífica, una vez preparados.

200

205

7ª.- MEJORAS INTRODUCIDAS EN LOS BUQUES PESQUEROS.

Todo ello según queda descrito y reivindicado en la presente memoria que consta de ocho hojas escritas a máquina por una sola de sus caras, debidamente numeradas, e ilustradas con los planos adjuntos.

Madrid, 29 de Abril de 1.961.-

VICENTE OCHOA
A.P.



FIG. 1

26743

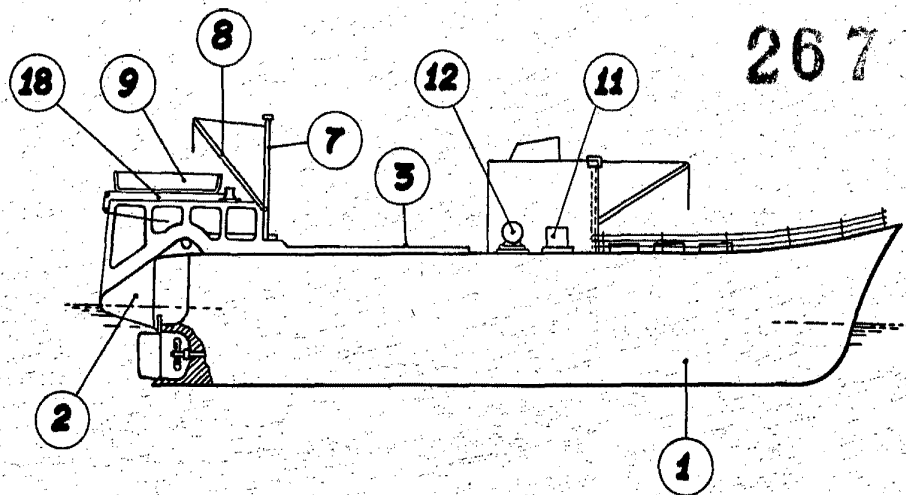
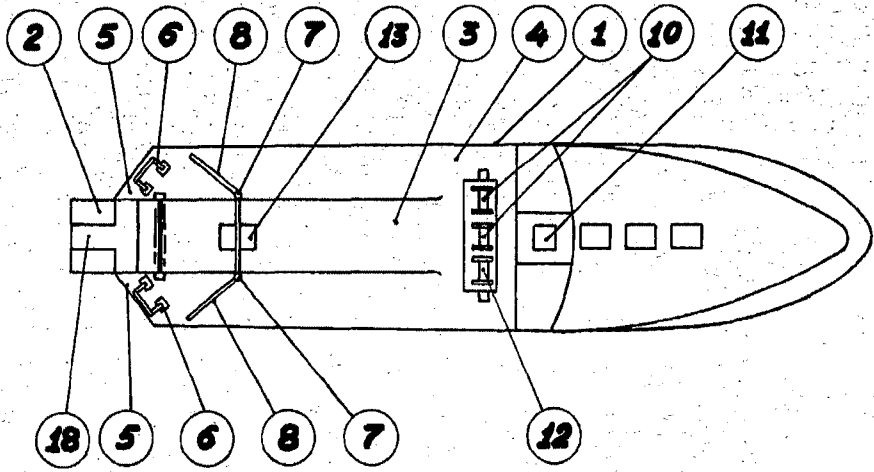


FIG. 2



Madrid, 29 de Abril de 1.961.-

VICENTE OCHOA
[Handwritten signature]

ESCALA VARIABLE