

(19) ES (11) (21) (22)	NUMERO <b>266958</b>	(10) Y
	FECHA DE PRESENTACION <b>19 AGO. 1982</b>	



ESPAÑA

1 MAYO 1983

**MODELO DE UTILIDAD**

(30) PRIORIDADES: (31) NUMERO	(32) FECHA	(33) PAIS	..... .....
----------------------------------	------------	-----------	----------------

(47) FECHA DE PUBLICIDAD	(51) CLASIFICACION INTERNACIONAL G06K 3/00	..... .....
--------------------------	---	----------------

(54) TITULO DE LA INVENCIÓN "Implantación sobre un teleimpresor de un mezclador-cifrador con cin- ta aleatoria gobernado por microcomputador".	..... .....
--	----------------

(71) SOLICITANTE (S) Eurotrónica, S.A. (Sociedad española).
--

DOMICILIO DEL SOLICITANTE Hortaleza-Madrid Via de los Poblados, s/n. Edificio Indubuilding, 2-20
---

(72) INVENTOR (ES)
--------------------

(73) TITULAR (ES)
-------------------

(74) REPRESENTANTE D. Carlos Roeb Ungeheuer.
---

1 El presente modelo de utilidad se refiere a la implantación sobre un teleimpresor de un mezclador-cifrador con cinta aleatoria gobernado por microcomputador, cuya implantación se realiza con tres tipos de elementos:

5 -- Una placa de circuito impreso en la que se constituye un microcomputador, a base de un microprocesador, memorias y el conjunto de circuitos complementarios necesarios para su funcionamiento.

10 - Varios cables de interconexión, compuestos por cables planos y conectores compatibles con los empleados en la fabricación del teleimpresor. ....

- Un lector de cinta perforada con cable de conexión. ....

15 Con estos tres tipos de elementos combinados entre sí, se realiza el intercalado dentro del conexionado interno del teleimpresor, de un circuito electrónico basado en un microcomputador, el cual permite la codificación y decodificación de mensajes de acuerdo con el principio de mezcla por "cinta aleatoria", cuyo principio es del dominio público.

20 La ventaja fundamental de este sistema reside en que no es necesario efectuar ninguna modificación permanente del cableado original del teleimpresor, puesto que la implantación se efectúa por medio de conectores compatibles con los originales de dicho teleimpresor, como ya hemos indicado.

25 El presente modelo de utilidad se comprenderá más fácilmente con referencia a la adjunta figura que corresponde únicamente a una forma correcta de ejecución, sin carácter alguno tentativo, significando que en lo sucesivo se fabricarán los elementos que sean más convenientes para cada aplicación, sin que tales variaciones, así como las que se pudieran -

1 presentar en cuestiones accesorias, que no repercutan sobre  
la concepción del invento que se reivindica, afectan a la -  
protección que solicitamos para este modelo, por lo que se  
5 subraya que todos los elementos para la implantación sobre  
un teleimpresor de un mezclador-cifrador con cinta aleatoria  
gobernado por microcomputador, que se fabriquen dentro de -  
la idea general reseñada. Con cualquiera de estas modifica-  
ciones, no serán sino variantes igualmente comprendidas y -  
protegidas por el presente registro. ....

10 La figura adjunta presenta, en perspectiva, los elementos -  
empleados en esta implantación. ....

Con referencia a dicha figura y a los números que sobre ~~ella~~  
designan las partes y detalles de los elementos representa-  
dos, que interesan a los fines de esta memoria, la descrip-  
15 ción de los mismos es como sigue:

La unidad de mezcla 12 está constituida por una placa de cir-  
cuito impreso, con los elementos que hemos referido anterior-  
mente, los cuales se enlazan con el resto del equipo a tra-  
vés de los conectores 13, 5, 6 y 11. La interconexión de la  
20 unidad de mezcla 12 con la unidad electrónica básica 1 se -  
hace a través de las placas de circuito impreso de interco-  
nexión 3 y 7 respectivamente.

25 A través del conector 5 y por medio de un cable plano, se -  
conecta la placa de interconexión 3 que dispone de un conector  
hembra 2, dónde se aloja el conector proveniente del teleman-  
do del teleimpresor y de un cable 15 que se interconexiona -  
con el conector previsto en la unidad electrónica básica del  
teleimpresor 1.

30 A través del conector 6 conecta la placa de interconexión 7

1 que dispone de conectores donde se alojan los cables provenientes de la placa auxiliar del teclado 10 y el conjunto de conmutadores del teleimpresor 8, asimismo dispone de un cable 16 que interconecta ésta placa con la unidad básica 1.

5 La unidad de mezcla 12 dispone además, del conector 13 donde se aloja el cable proveniente del módulo de conmutadores propio de la unidad de mezcla 4, que va fijado mecánicamente en un lugar fácilmente accesible del teleimpresor.

10 Asimismo dispone del conector 11 donde se aloja el cable proveniente del lector aleatorio 9 fijado en la parte exterior del teleimpresor. ....

Por último el cable 17 se conecta en el alojamiento adecuado de la unidad electrónica básica del teleimpresor 1, para formar las tensiones de alimentación del lector aleatorio. En esta

15 esta figura se observa también la situación de la placa aislante 14 situada debajo de la unidad de mezcla 12.

Analizando esta figura se comprueba que, aprovechando un sitio existente en el teleimpresor, ha sido posible la introducción de una unidad de mezcla que contiene un microcomputador compuesto de una unidad central de proceso, una memoria de acceso aleatorio de un kilobyte, circuitos periféricos, oscilador a cristal, circuitos de puesta a cero inicial y cuatro zocalos para memorias que permite la extensión del programa hasta ocho kilobytes.

25 El conexionado de esta unidad de mezcla con la unidad electrónica básica se hace intercalando una placa de interconexión entre el conector del telemando y su alojamiento en la placa de la unidad electrónica básica del teleimpresor.

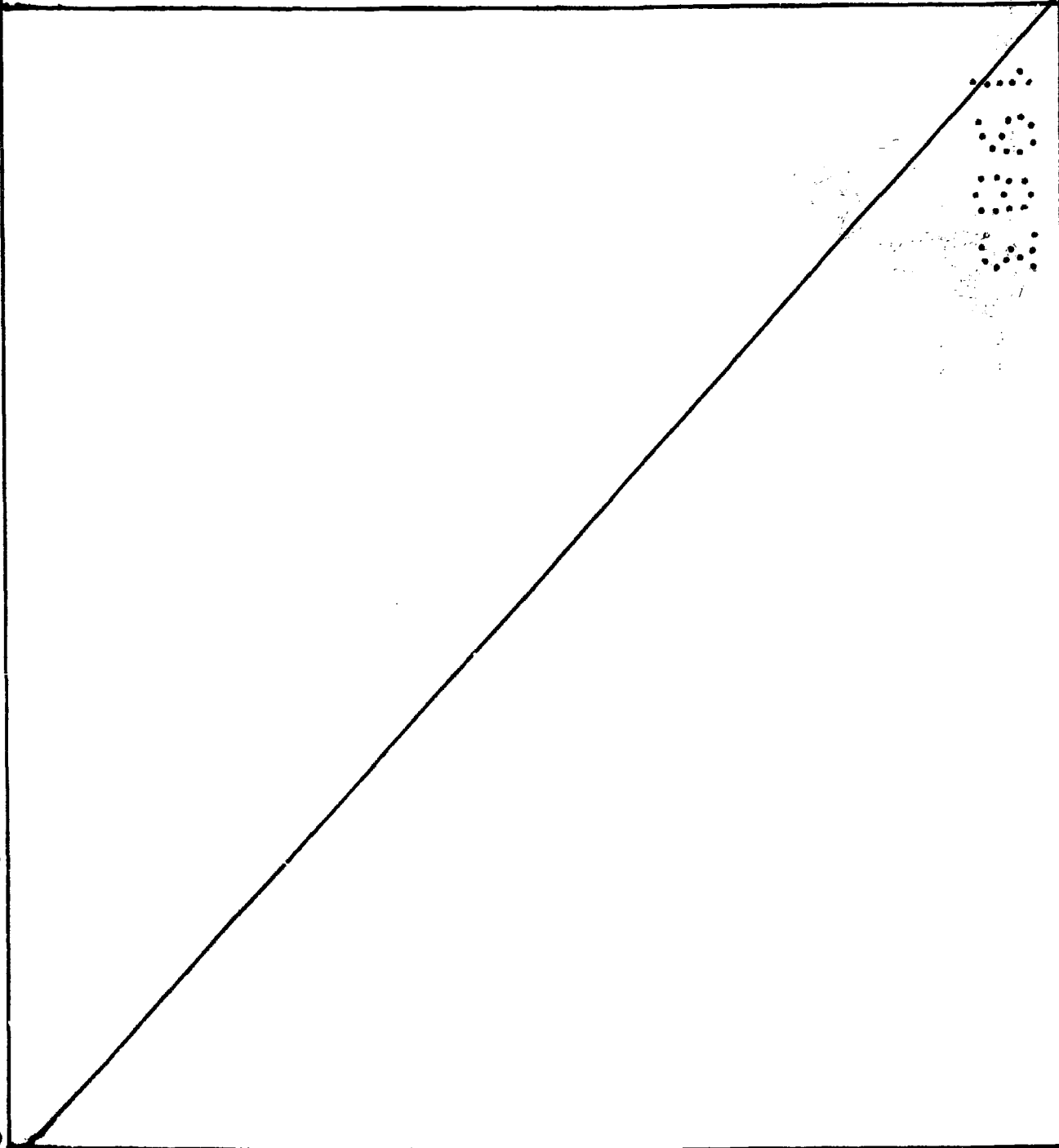
Los tres conmutadores que seleccionan el mando de funciona-

1 miento del equipo , están ubicados en el teclado del teleimpresor aprovechando teclas del mismo no utilizadas.

5 Finalmente debe señalarse que en el dibujo se aprecian los distintos conectores los cuales en la practica están realizados en diversos colores para su identificación. También se muestra la ubicación de la unidad de mezcla en su posición relativa respecto a la unidad electrónica básica. . . . .

El presente modelo de utilidad, recaerá sobre las siguientes reivindicaciones. . . . .

10  
15  
20  
25  
30



REIVINDICACIONES

=====

1.- Implantación sobre un teleimpresor de un mezclador-cifrador con cinta aleatoria gobernado por microcomputador, caracterizada porque la implantación se realiza situando al microcomputador que constituye la unidad central de mezcla, materializado sobre una placa de circuito impreso, en la cual están interconexionados al microprocesador y los demás circuitos complementarios, situando dicha unidad central de mezcla debajo de la placa que contiene los circuitos de la unidad de control de teleimpresor, en un espacio disponible y sobre una placa aislante que le sirve de protección; llevando esta placa sendos conectores planos hembras en los que se insertan los conectores machos por donde llegan las informaciones y alimentaciones necesarias para el funcionamiento del microcomputador, saliendo a través de dichos conectores hembra-macho las informaciones necesarias elaboradas con el repetido microcomputador.

2.- Implantación, según reivindicación anterior, caracterizada porque contiene una placa de interconexión a la que van todos los cables que, en el teleimpresor sin mezclador, van desde la unidad de control del teleimpresor al telemando, llevando alguna de sus conexiones a un conector, que mediante cable plano las introducirá en el microcomputador, haciéndose llegar también otras de éstas al telemando y pasando por último, un tercer grupo de conexiones directamente al telemando sin llevarse al microcomputador, completando el conexionado con los cables de vuelta del microcomputador mediante los terminales correspondientes aquellos -

1  
5  
10  
15  
20  
25  
30

1 de los que se tomó la señal para inyectar en el microcompu-  
tador.

3.- Implantación, según reivindicación primera, caracteriza  
5 da porque una placa de conexiones dispone de dos conectores  
hembra, llegando a uno de ellos las informaciones del tecla  
do auxiliar y al segundo las informaciones procedentes del  
módulo de conmutadores, saliendo por dos cables planos, uno  
de los cuales se inserta en un conector hembra del microcom-  
putador, enchufándose el segundo a la unidad de control del  
10 teleimpresor en sustitución del cable originario, que en es  
ta versión se conecta en uno de los conectores hembras de  
esta placa de conexiones.

4.- Implantación, según reivindicaciones anteriores, caracte-  
15 terizada porque a la placa del microcomputador, se conecta  
mediante cable plano la información de salida de un lector  
de cinta perforada aleatoria necesaria en este proceso.

5.- Implantación, según reivindicaciones anteriores, caracte-  
20 rizada porque se conecta un conjunto de conmutadores al  
microcomputador mediante un cable plano que permite seleccio  
nar los diferentes modos de funcionamiento.

6.- Implantación, según reivindicaciones anteriores, caracte-  
rizada porque todo el conjunto, excepto el lector de cinta  
perforada, se sitúa en el interior de la carcasa del teleim-  
presor.

7.- "Implantación sobre un teleimpresor de un mezclador-cifra  
25 dor con cinta aleatoria gobernado por microcomputador".

1 según se describe y reivindica en la presente memoria des-  
criptiva y consta de siete hojas de texto foliadas y escri-  
tas a máquina por una sola de sus caras, y el plano que a  
la misma se acompaña.

5 Madrid, a 19 de agosto de 1982

**CARLOS ROEB**  
**F. P.**  
*Fdo.: Alfonso Sánchez*



10

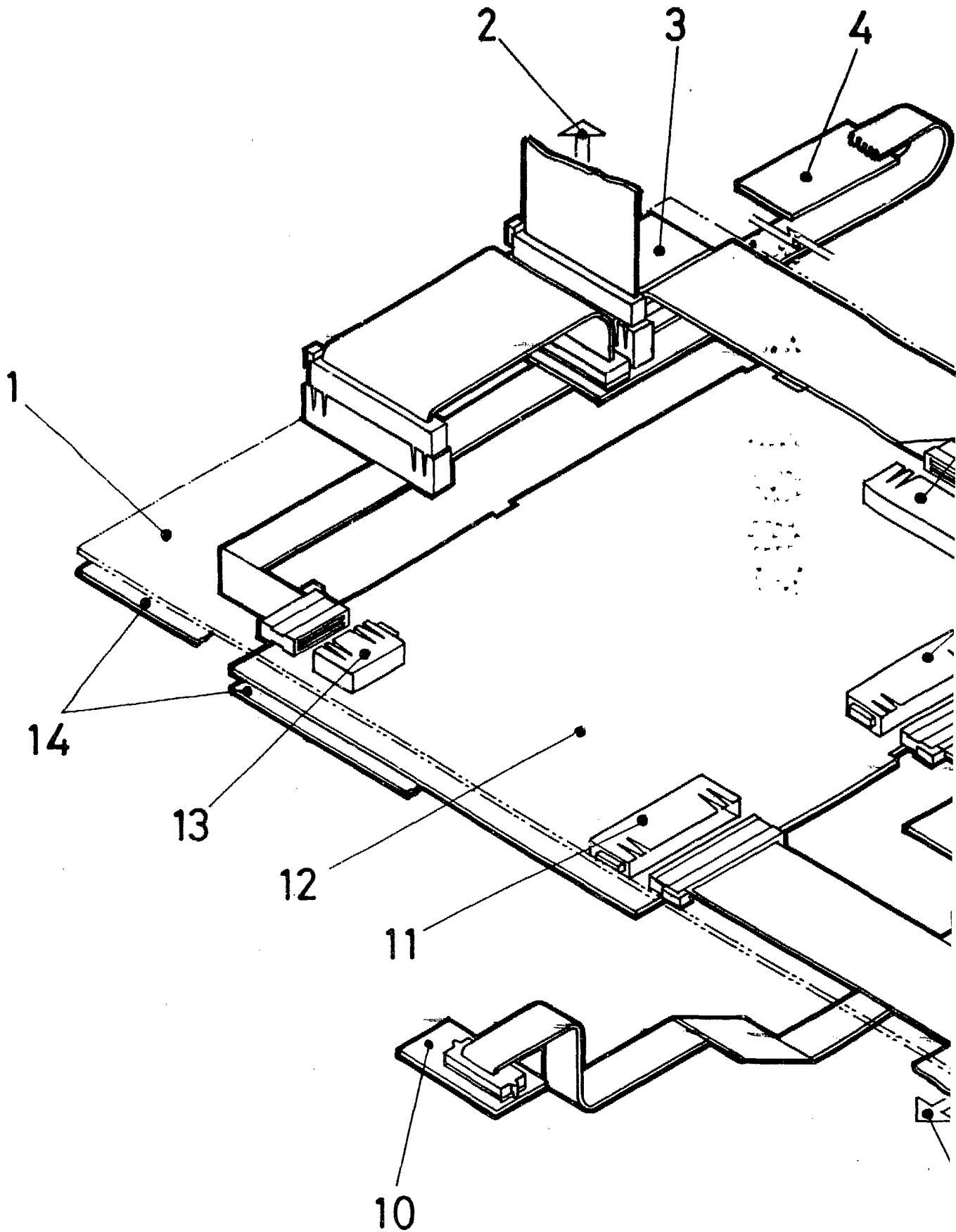
15

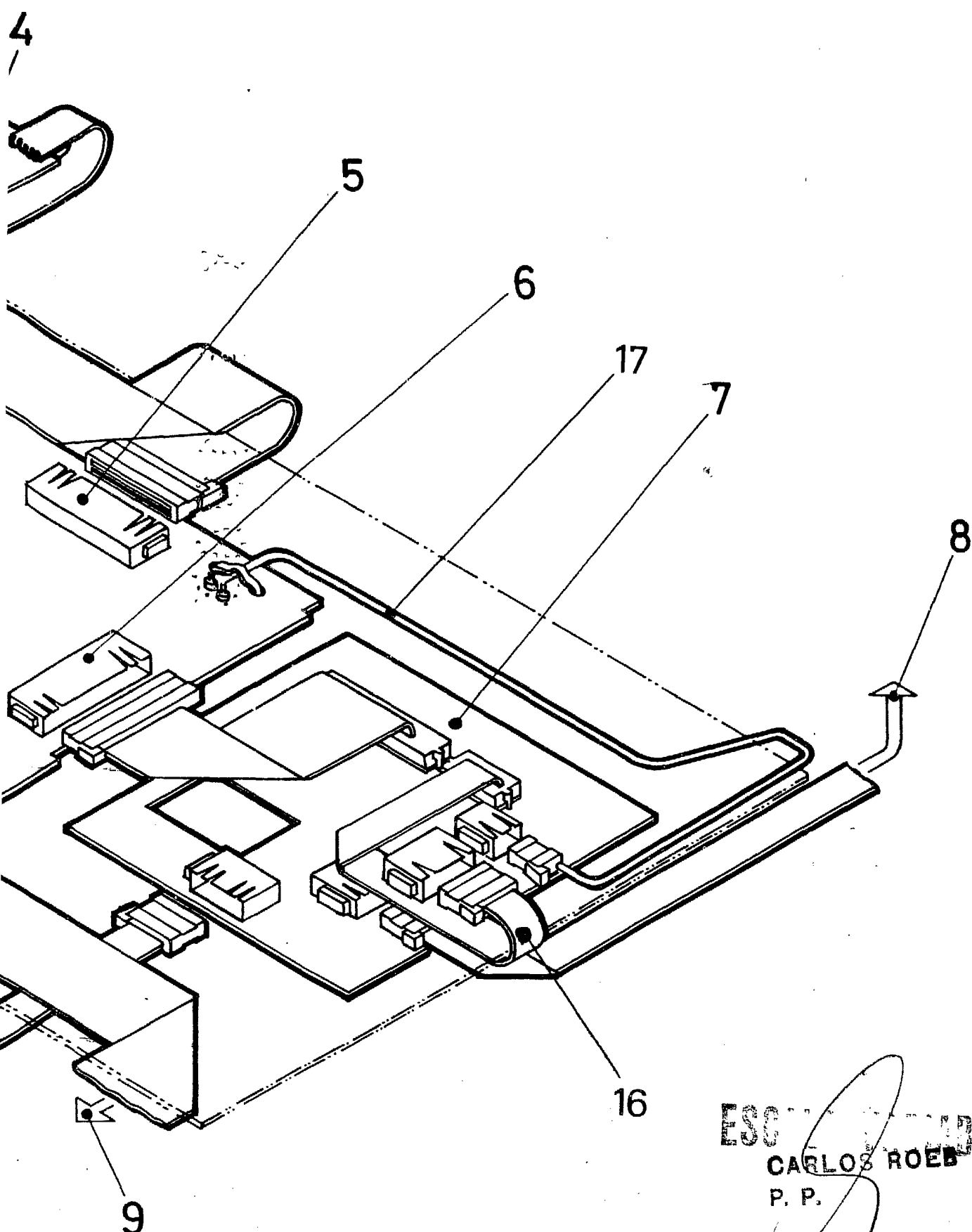
20

25

30

EUROTRONICA, S.A.





ESCUELA TÉCNICA  
CARLOS ROEBLE  
P. P.

Doc. Alfonso Sánchez