

266858.

266858



P A T E N T E   D E   I N V E N C I O N

por «PERFECCIONAMIENTOS INTRODUCIDOS EN LA FABRICACION DE MESAS PARA JUEGOS DE SALON», a favor de Don Santiago LAGUNA LLOP, de nacionalidad española, residente en Barcelona, Travesera de las Corts número 78. - - - - -

M E M O R I A   D E S C R I P T I V A

La presente solicitud, tiene por objeto garantizar el derecho de fabricación y explotación exclusiva para España, de las mesas para juegos de salón, afectas de los perfeccionamientos que se derivan de la presente Patente.

5        En dichas mesas, en las que como es sabido, se venía con anterioridad utilizando exclusivamente el azar, y la intervención de un solo participante, se rectifica su finalidad, convirtiéndolas en un juego de pugna, utilizando la habilidad y apto para ser practicado por dos competidores en franca contienda, que finaliza con  
10      el triunfo (o empate) de uno de los usuarios, al término de un pe-



riodo de tiempo, supeditado a la consecución de determinadas circunstancias mecánicas.

5 Ello dá lugar a los perfeccionamientos, según los cuales, se establecen dos juegos de mandos para la propulsión, estableciéndolos en los dos extremos opuestos de una misma mesa; con transformación absoluta de sus mecanismos y supresión de toda clase de troneras de recogida de bolas que en este caso quedan reducidas a una sola bola, o pelota, convirtiéndose el conjunto del soporte del futbol.

10 La indicada bola, queda cerrada permanentemente en el interior de la vitrina formada por la mesa, quedando inactiva en cualquier lugar de la céncha, desde el momento en que cesa, el paso del fluido eléctrico, como fuente de fuerza motriz, para el trabajo del mecanismo.

15 Con objeto de puntualizar los perfeccionamientos que se preconizan, se procede a su descripción mediante la ayuda de los gráficos del plano adjunto, en los que se representa, tan solo a título de ejemplo, no limitativo, un caso de realización práctica de una mesa dotada de los perfeccionamientos objeto de la invención.

20 En la Fig. 1, se representa en corte seccional un fragmento angular de la mesa en el que corresponde la instalación de uno de los dispositivos de propulsión. Cada uno de ellos tiene un martillete -5-, de forma ovoidal, por uno de cuyos polos cala un mango o eje -6-, que desciende atravesando la plataforma de la céncha -7-, prolongándose verticalmente, hasta finalizar en una pieza -8-, semejante al mismo martillete, colocado a la inversa que aquél, convertida en excéntrica, que mantiene en su vértice terminal las fijaciones que determinan su movilidad.

30 Por un lado una varilla -9-, está conectada al núcleo -10-,

266858



de un electroimán -11-, suspendido de la plataforma -7-, vincula-  
do dicho núcleo, a un resorte helicoidal -12-, que trabaja por  
contracción, lo mismo que otro resorte -13-, que se le opone li-  
gado al lado contrario del terminal de la columna -6-. Los lími-  
5 tes de contracción del primer resorte -12-, son: el propio tabi-  
que del electro-imán y un soporte -14-, solidario de la cancha  
que desciende verticalmente a modo de tope, presentando en su pa-  
red una perforación por la que cala libremente la varilla -9-, pa-  
ra el desarrollo de su oscilación.

10 La misma disposición de la Fig. 1, se representa vista en  
planta en la Fig. 2. La flecha que se dibuja superiormente, de-  
muestra la movilidad giratoria que tiene el martillete -5-, ar-  
queándose radialmente con el apoyo de su centro en la columna fi-  
ja -6-.

15 Según ello, al paso del fluido eléctrico, la atracción que  
experimenta el núcleo y consecutivamente la excéntrica -8-, ha-  
cia el electro-imán, motivan el desplazamiento de la palanca ha-  
ciendo que se enfrente (como en el caso del diseño) con la pelota  
de juego -15-, que es lanzada en la dirección más conveniente.

20 En el mismo, la dilatación del resorte -13-, tiene como lí-  
mite otro soporte -16-, que puede estar aislado como en los mar-  
tilletes laterales del centro del campo, o adosados a la pared  
-17-, de la mesa, como en los propulsores instalados ante las dos  
porterías de la cancha.

25 Dichas porterías se hallan en el centro de los dos lados me-  
nores de la cancha, adentradas profundamente en el cuerpo del bor-  
dón que rodea todo el perímetro de la cancha, y cada una de ellas  
tiene en el suelo de su base, un dispositivo para la señalización  
automática del tanto conseguido.

30 Uno de estos dispositivos, se representa en sección en la



Fig. 3. En una perforación del tablero de la cancha -7-, convenientemente rebajada para que la continuidad plana de la superficie no sea alterada, se introduce el pivote inferior o eje -19-, de una placa amplia circular -20-, encauzado en la correspondiente guía -21-, y con la interposición de un resorte helicoidal que lo circunda para darle la movilidad que necesita a fin de realizar el contacto de los platinos -22-, establecidos bajo su campo de acción en dependencia del aislador -23-, que los estabiliza en la cara inferior del tablero.

10 Este contacto que se describe, está directamente relacionado con las correlativas conexiones de una serie de seis ventanas -24-, de señalización luminosa, que se encienden por orden sucesivamente, cada vez que la presión de la pelota sobre la placa receptora -20-, efectúa una pulsación, que permanece ya encendida hasta el término de la partida incrementándose hasta totalizar  
15 las seis. Estas señales se hallan en alineación recta en la línea media longitudinal del campo, siendo la última -24a- que es la más próxima al centro del campo, la que lleva aparejado el conmutador de cierre, que dá por finalizado el partido y la utilización  
20 de la mesa.

El mismo relé que ha recibido la conexión de la señal del último "gol", es el que reintegra al pulsador de puesta en marcha -32-, a su posición activa a la espera de que una nueva ficha, le permita ser introducida de nuevo para comensar otra partida.

25 La Fig. 4, muestra finalmente la planta superior del tablero -7a-, en el que como ilustración decorativa, ostenta predominantemente el sistema de líneas -27-, inherentes al juego del fútbol. Concretamente, además de las indicadas señales -24-, de los tantos, y las correspondientes dos porterías -26- y -26a-, presenta  
30 alineados a cada lado del campo unos topes prominentes -28-, de

266858



repulsión de la pelota que se distribuyen y alternan con arreglo a sus formas y tamaños. Además, cuenta con los martilletes propulsores -29-, -29a-, -29b- y -29c-, para el accionamiento.

5 Desritos los perfeccionamientos objeto de la invención, es de hacer notar que al ser llevados a la práctica, podrán variar las formas, dimensiones, proporciones y disposición de los distintos elementos, así como los materiales utilizados, sin que por ello, se altere ni modifique su esencialidad.

10

- N O T A -

Se reivindica como objeto de la presente Patente de Invención:

15 1ª.- Perfeccionamientos introducidos en la fabricación de mesas para juegos de salón, que se caracterizan por la institución en la superficie de la cancha de juego, de dos únicas placas de contacto por presión directa de la bola, consistentes en un disco circular portador de un pivote axial inferior el cual, penetra a través del tabique del tablero guiado por un casquillo  
20 canalizador aislante, en cuyo espacio intermedio superior se da alojamiento al resorte helicoidal que regula el mantenimiento de dicho pivote en calidad de palanca, a la altura conveniente para que ejerza su presión al descender, sobre los platinos cuyo contacto determina transitoriamente.

25

2ª.- Perfeccionamientos, según la reivindicación primera, caracterizados porque la cabeza discoidal de la palanca que se cita, portadora de un ligero bisel en su borde superior, actúa en el campo de acción de una pequeña depresión practicada con su mismo diámetro, en la superficie de la cancha; siendo la localización de dichas dos placas de contacto, las del fondo de dos  
30



limitadas entalladuras existentes en la pared de los lados menores de la cancha.

5 3º.- Perfeccionamientos según la reivindicación primera, caracterizados porque la conexión establecida por las referidas placas determina la suma de percusiones registradas en el acumulador, teniendo como límite una cantidad prevista y variable de pulsaciones, al término de las cuales, la última de ellas, a través de su correspondiente "relé", cierra el conmutador de paso de corriente.

10 m 4º.- Perfeccionamientos, según las reivindicaciones precedentes, caracterizados porque la parte activa u origen de la movilidad de la bola, procede de la facultad golpeadora de unos elementos propulsores, que trabajan horizontalmente, consistentes en unos martilletes fijos a un árbol-eje, que calando libremente a través del tabique de la cancha, finalizan superiormente en una  
15 brida excéntrica, de igual forma que el martillete, a cuyo extremo se vinculan; por un lado un resorte helicoidal de simple regresión al punto muerto, y por el otro, a una varilla vinculada al núcleo móvil de un electro-imán, instalado en suspensión bajo el mencionado tabique.

20 5º.- Perfeccionamientos, caracterizados porque los martilletes propulsores, que se reivindican en el párrafo anterior, se distribuyen en cantidad y situación variables, distribuyendo sus conexiones de mando electrónico en cuatro sectores, que convergen en botones de mando se sitúan a cada lado de los márgenes angulares de la mesa.  
25

6º.- PERFECCIONAMIENTOS INTRODUCIDOS EN LA FABRICACION DE MESAS PARA JUEGOS DE SALON.

Madrid, 27 de Abril de 1.961

FERNANDO PERAIRE

P.P.

266858 200858

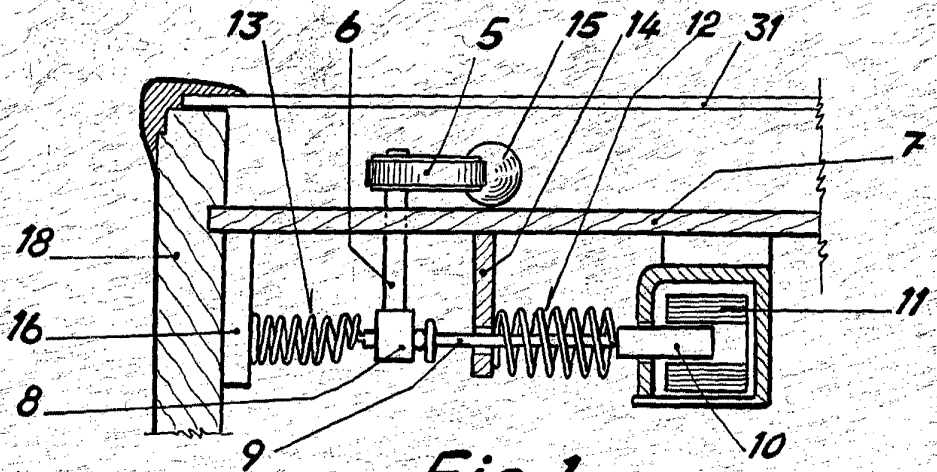


Fig. 1

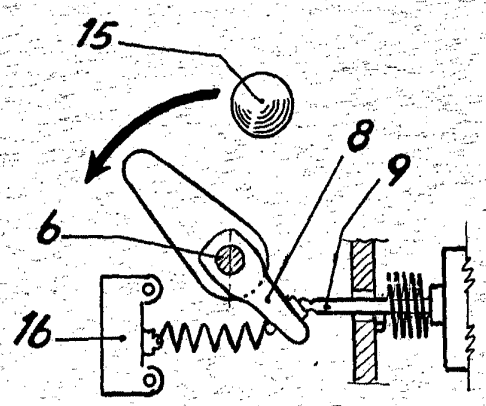


Fig. 2

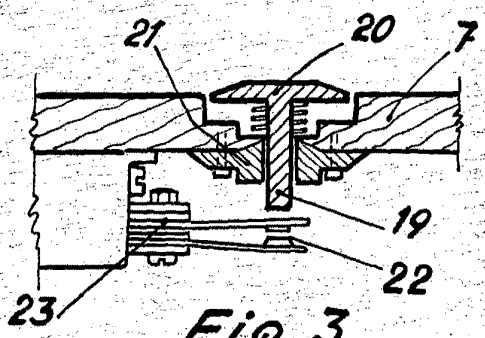


Fig. 3

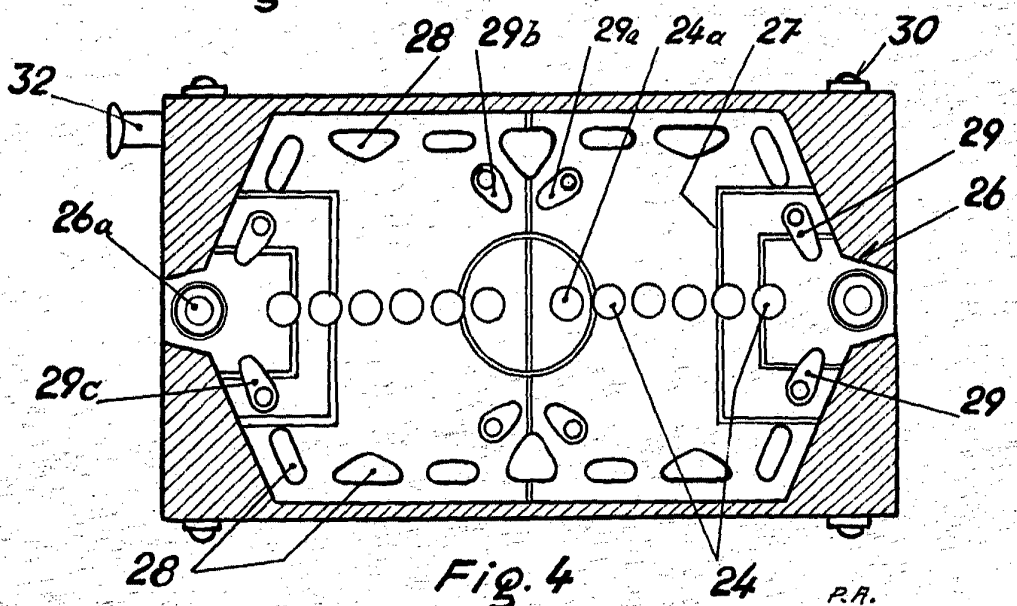


Fig. 4

P.R.  
Fernando Pereira

Escala variable