



ESPAÑA

MICROFILMADO
MICROFICHAS

(10) ES	(11) NUMERO 266796	(10) Y
(21)	(22) FECHA DE PRESENTACION 3 Agosto 1982	

MODELO DE UTILIDAD

16 FEB. 1983

(30) PRIORIDADES	(31) NUMERO	(32) FECHA	(33) PAIS
------------------	-------------	------------	-----------

(47) FECHA DE PUBLICIDAD	(51) CLASIFICACION INTERNACIONAL G09 F 21/04
--------------------------	---

(54) TITULO DE LA INVENCIÓN "CARTEL PUBLICITARIO REMOLCABLE Y PLEGABLE"
--

(71) SOLICITANTE (SI) D. ANGEL SANZ RODRIGUEZ
--

DOMICILIO DEL SOLICITANTE FUENTE EL SAZ DE JARAMA (Madrid) C.C./100, p. km. 27,500.
--

(72) INVENTOR (ESI)

(73) TITULAR (ESI)

(74) REPRESENTANTE D. José F. Ibáñez González
--

MEMORIA DESCRIPTIVA

La presente solicitud se refiere a un cartel publicitario remolcable y plegable. Más concretamente se refiere a un cartel publicitario, dispuesto sobre una plataforma remolcable, estando dicho cartel dividido en paneles, o mejor en semipaneles, unos móviles y otros fijos, los cuales son susceptibles de recogerse o plegarse en los intervalos entre utilizations del cartel, o durante su transporte de un lugar a otro.

El propio solicitante es ya titular de diversos registros amparando este tipo de carteles publicitarios remolcables, en los cuales aparecen suficientemente enunciadas sus ventajas y características favorables. En dichos otros registros, la acción de plegado se logra, bien a base de cables traccionados por un sistema de poleas, o bien por medios hidráulicos, constituyendo el presente modelo una variante ventajosa más, para la cual se propone conseguir los movimientos de plegado y desplegado por medios mecánicos.

En efecto, constituido el cartel por una estructura de largueros verticales, deslizables, por ejemplo telescópicamente unos en otros, y estando los semipaneles móviles fijados a los largueros móviles, mediante un cabrestante y parejas

de engranajes cónicos se actúa sobre husillos solidarios de dichos largueros móviles, de forma que éstos asciendan o desciendan y con ellos los semipaneles móviles.

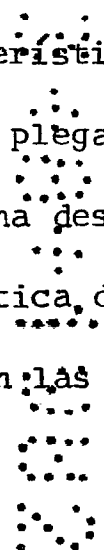
25

Por lo que se refiere a los semipaneles fijos, éstos permanecen sobre unos anclajes articulados, compuestos por palancas que pivotan en correspondientes apoyos solidarios del remolque, e imprimen a dichos semipaneles unos movimientos de aproximación o separación respecto de la estructura de largueros verticales.

30

Para hacer más claramente comprensible cuanto antecede, poniendo al propio tiempo de relieve otras características y ventajas del cartel publicitario remolcable y plegable objeto de la solicitud, se hará en lo que sigue una descripción detallada de una forma de realización práctica del mismo, ilustrada, a simple título de ejemplo, en las hojas de dibujos adjuntas, en las cuales:

35



40

La figura 1 es un alzado esquemático mostrando los semipaneles móviles del cartel y sus medios de accionamiento en ascenso y descenso;

La figura 2 es una vista seccionada y en detalle de esos medios de elevación y descenso;

La figura 3 es una vista en sección por la línea III-III de la figura 2;

45

La figura 4 es una vista en sección por la línea IV-IV de la figura 2;

La figura 5 es una vista equivalente a la figura 2, pero con los elementos en la posición correspondiente al plegado, y

50

La figura 6 es una vista en perspectiva del cartel publicitario remolcable y plegable de la invención.

Haciendo referencia a dichas figuras, el cartel publicitario de la solicitud se dispone sobre un remolque de plataforma remolcable -1-, provista de medios de unión -2- al vehículo tractor, y deslizable sobre ruedas -3-, preferiblemente en parejas.

55

Sobre la plataforma -1- se disponen una serie de miembros verticales -4, 5, 6- en los que telescópicamente deslizan otros -4', 5', 6'-. Solidarios de estos largueros móviles -4', 5', 6'- son los semipaneles móviles -7, 7'-.

60

Naturalmente también estarán presentes semipaneles inferiores o fijos -8, 8'-, los cuales solamente aparecen re-

presentados en la figura 6, ya que su colocación y articulación puede ser la misma que la descrita y reivindicada en otro registro anterior del solicitante, o cualquier otra adecuada.

Para desplazar en ascenso y descenso a los largueros -4', 5', 6'-, se ha previsto la colocación en los largueros extremos -4', 6'-, si bien nada impediría que también se hiciese lo propio con el larguero central -5'- o solamente en éste, de unos husillos -9- accionados desde una pareja de engranajes cónicos -10-, -11-, mandados desde un cabres-rante -12-. Preferiblemente, los engranajes cónicos -10-, -11- van acoplados en un mismo eje -13-, que se prolonga a lo largo del remolque -1-, y que además de en sus extremos apoya, o comprende medios de cojinete -14-, en la parte inferior del larguero central -5-.

Los husillos -9- se introducen en correspondientes tubos -15-, en cuyo interior están alojados manguitos terrajados que, en combinación con el filete de los husillos, provocan los movimientos de ascenso y descenso. En su parte superior, y según se aprecia mejor en las secciones de las figuras 3 y 4, los tubos -15- son solidarios de los largueros -4', 6'- de forma que éstos se desplazan junto con los tubos y, a su vez, arrastran a los semipaneles móvi-

les -7,-7'-.

90

Se comprende, por tanto, que accionando el cabrestante -12- e imprimiendo rotación al eje -13- se accionan los piñones cónicos -11-, que transmiten su movimiento a los -10- y éstos a los husillos -9-, los cuales, por su vinculación en los tubos -15-, producen los deseados movimientos de ascenso y descenso en los semipaneles móviles -7,7'-. Una vez alcanzada la posición alzada o desplegada de dichos semipaneles móviles, se efectuarán las operaciones adecuadas con los semipaneles inferiores fijos, a fin de conseguir la correcta colocación de los mismos y lograr una superficie de cartel tal y como la ilustrada en la figura 6.

95

Naturalmente, en el objeto descrito y reivindicado caben numerosas alteraciones y sustituciones de elementos por otros equivalentes, todas las cuales, en la medida en que no alteren su esencialidad característica, se entenderán comprendidas en el marco de las reivindicaciones que siguen:

100

REIVINDICACIONES

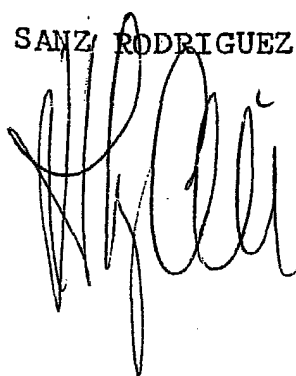
- 105 1.- Cartel publicitario remolcable y plegable, caracteri-
zado porque consta de una estructura compuesta esencial-
mente de dos o más largueros verticales fijos soportados
en dicho remolque, habiéndose previsto por el interior de
110 cada uno de dichos largueros una disposición de husillo,
accionada por un eje que recorre dicho remolque y que va
provisto de parejas de engranajes cónicos, de manera que
al ser accionado dicho eje desde una manivela o cabrestan-
te exterior, se accionan en rotación los husillos, los
cuales penetran en tubos terrajados que son solidarios de
115 largueros verticales capaces de deslizar telescópicamente
en los fijos, antes mencionados, estando estos segundos
largueros verticales unidos a la armadura de paneles mó-
viles que componen, junto con otros fijos, el cartel pu-
blicitario.
- 120 2.- Cartel publicitario remolcable y plegable, según la
reivindicación primera, caracterizada porque los tubos
que encierran los medios terrajados cooperantes con los
husillos, van situados también por el interior de los lar-
gueros verticales móviles y son solidarios de éstos por
125 su extremo superior.

3.- CARTEL PUBLICITARIO REMOLCABLE Y PLEGABLE.

Todo ello tal y como queda descrito y reivindicado en la presente Memoria Descriptiva que consta de siete hojas mecanografiadas por una sola cara y dos de dibujos que la acompañan.

Madrid, a tres de Agosto de mil novecientos ochenta y dos.

ANGEL SANZ RODRIGUEZ
p. a.



ANGEL SANZ RODRIGUEZ

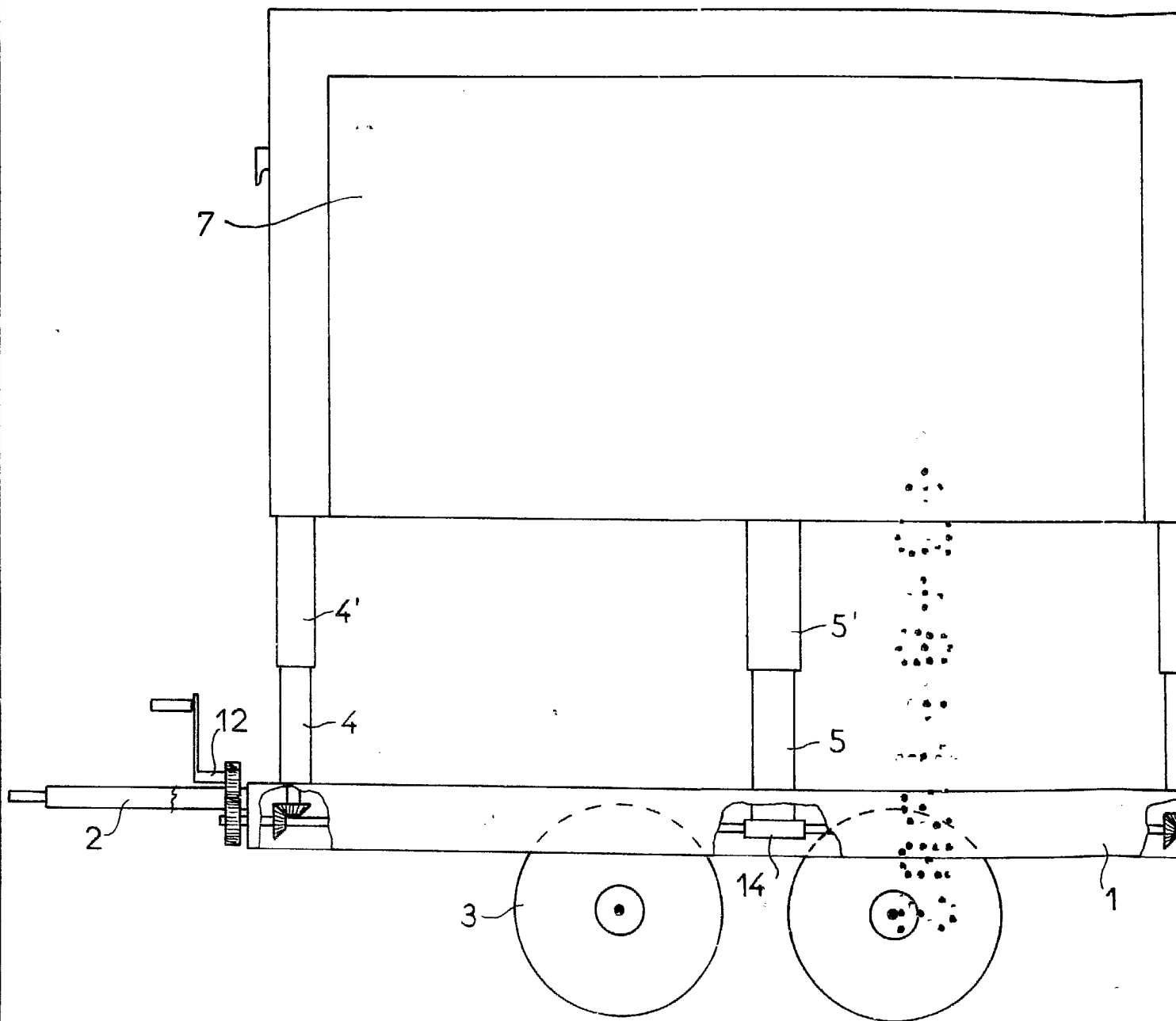


Fig.1

ESCALA VARIABLE

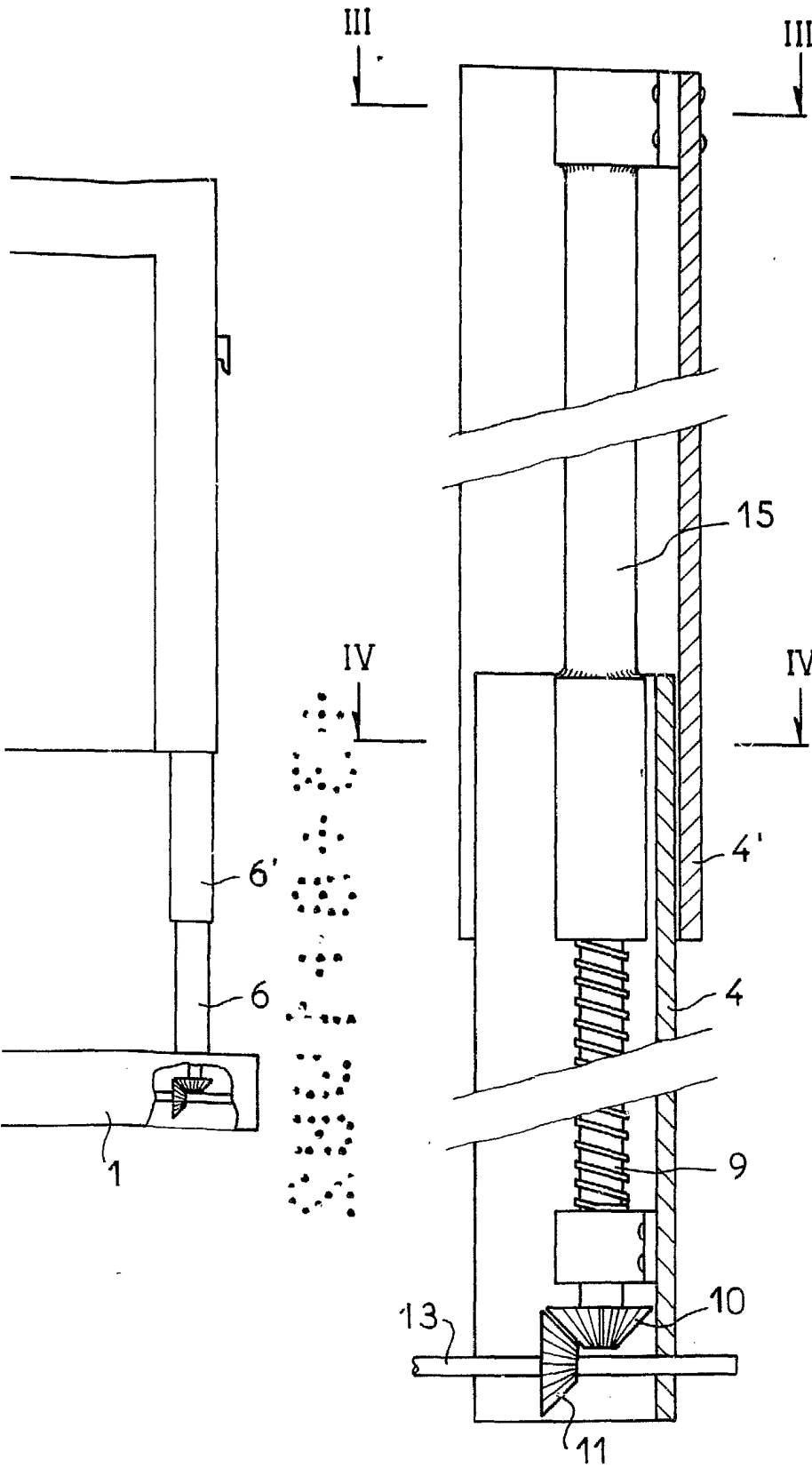


Fig. 2

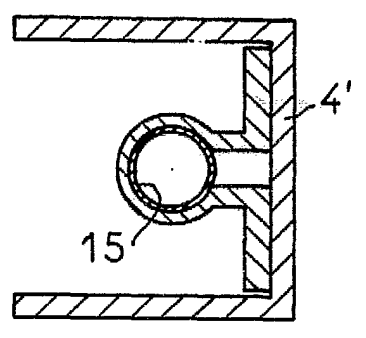


Fig. 3

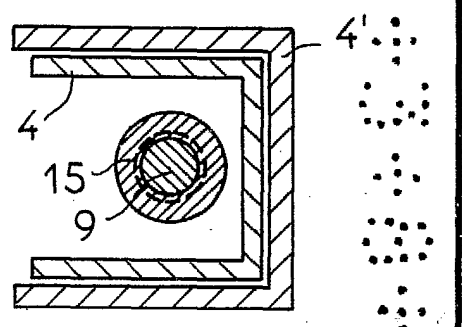


Fig. 4

MADRID 3 AGOSTO 1982

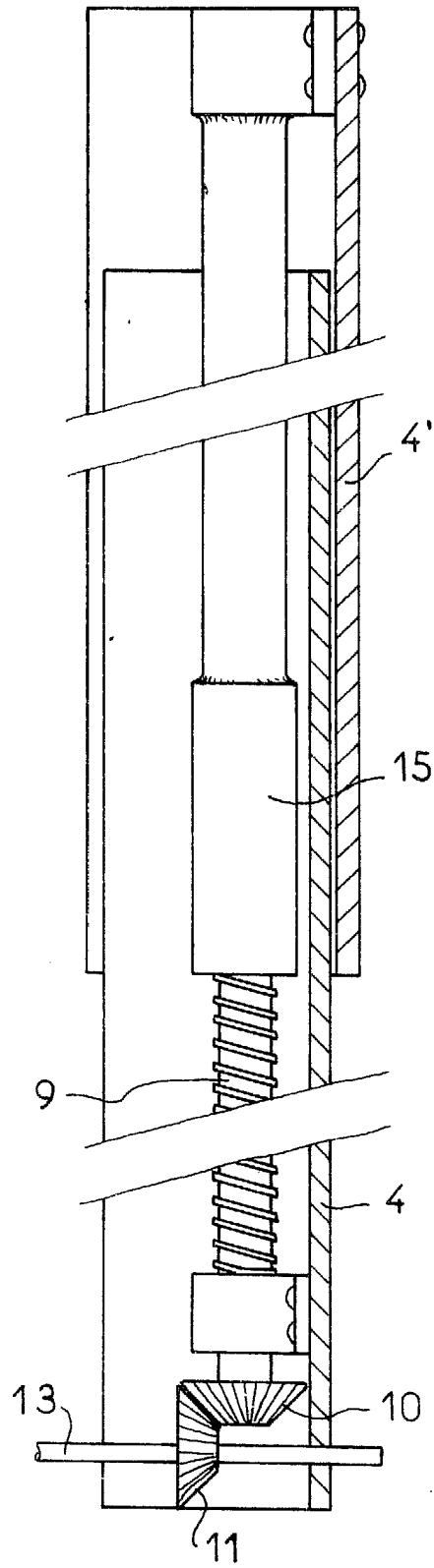
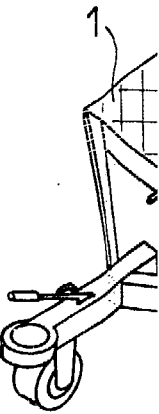
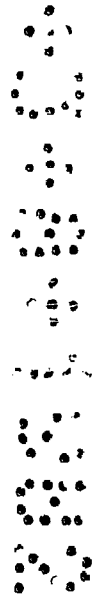


Fig. 5



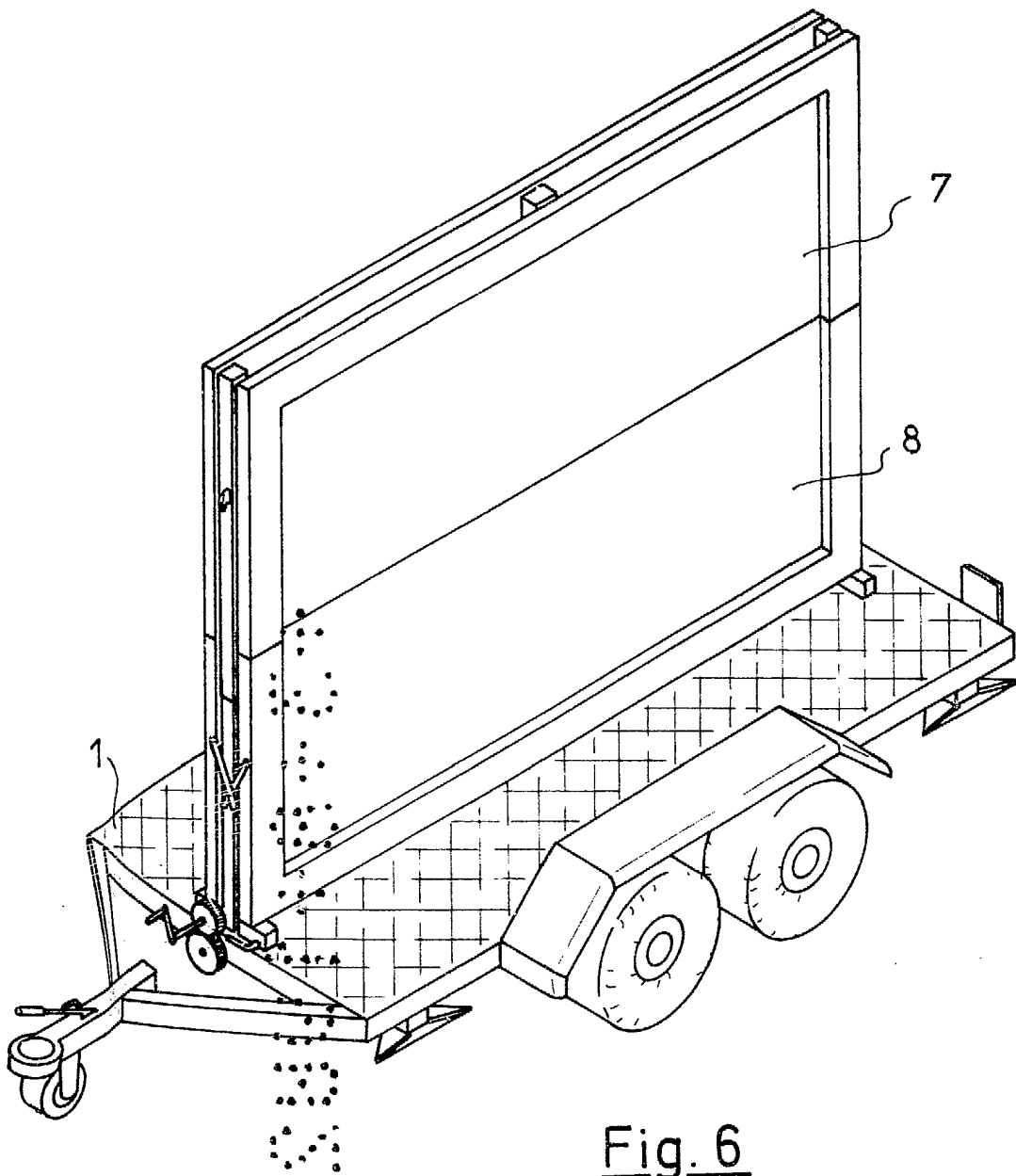


Fig. 6

MADRID 3 AGOSTO 1982