



266672

MEMORIA DESCRIPTIVA

DE UNA PATENTE DE INTRODUCCION POR DIEZ AÑOS EN ESPAÑA, A
FAVOR DE FRANCISCO BENITO DELGADO, DE NACIONALIDAD ESPAÑO-
LA, RESIDENTE EN MADRID, CALLE DE VITRUVIO, NUMERO 25.

s o b r e:

"CLARABOYA LUMINOSA DIFUSORA CON SU DISPOSITIVO DE MONTAJE"

= = =

266672



El presente invento, cuya patente de introducción se solicita por diez años en España, se realiza por la firma "DIFFULUX" en Francia, domiciliada en 69 Rue de Miromesnil, París 8ª y es nuevo, no conocido ni practicado, ni puesto en ejecución en España.

Consiste esencialmente, en una lámina, de rollo continuo, traslúcida opalín, de débil espesor, aproximadamente de 2 a 3 décimas de milímetro que, con moldurado sucesivo, de forma ondulada, siendo esta ondulación de paso o módulo de dos y medio a tres y medio centímetros, permite enrollarse y desenrollarse con facilidad para su transporte y montaje; así como de gran facilidad de acoplamiento a la moldura y soportes que le sirven de guía y sustentación para constituir un falso techo.

Entre el techo y el falso techo se colocan las lámparas de alumbrado.

El plástico es moldeable, por ejemplo no limitativo, lámina de cloruro de polivinilo, masivo opalín con superficies, mate, y plastificantes adecuados. Se consigue la difusión de la luz a través de la lámina, por su cualidad opalín y su superficie mate y la consistencia y resistencia a la flexión, por el ondulado sucesivo.

Para obtener esta ondulación, se somete la lámina de plástico, termoplástico, a proceso de tratamiento térmico y prensa de moldeo a la temperatura de 70 a 80º centígrados.

El plástico toma la forma del molde y se refrigera a continuación para la conservación indefinida del moldurado.

Para una mejor comprensión del invento, se adjuntan a la presente memoria tres hojas con dibujos que pasamos a detallar.

La figura B representa a escala variable y en sec-



ción la forma ondulada del plástico laminar.

La figura A representa la forma de colocación de la lámina de plástico ondulado, sobre los bastidores guía, permitiendo la máxima facilidad para la reposición de las lámparas generalmente de tipo fluorescente.

En la figura C y a escala variable, representa los dispositivos de suspensión en detalle.

- (1) Carril-guía de la lámina de plástico ondulado.
- (2) Soporte vertical de altura variable
- (3) Templador para mantener las guías con paralelismo perfecto.
- (4) Pieza de acero resorte que sujeta el carril (1) al soporte vertical (2).
- (5) Clip de amarre del soporte (2) a la pieza de sujeción al techo (6).
- (6) Pieza en forma de Z, de pletina o fleje que se sujeta mediante tornillos al techo, y
- (7) Figura E representa a escala variable la pieza que al final y principio de la claraboya, enclava ésta para evitar movimientos de deslizamiento, una vez terminado el montaje.

Descrito suficientemente el invento, forma de obtención, dispositivo de montaje y procedimiento de su realización en la práctica, se hace constar que las citadas disposiciones son susceptibles de modificaciones de detalle en cuanto no alteren su principio fundamental, siendo lo que constituye la esencia y por lo que se solicita patente de introducción por diez años en España, caracterizándose por las reivindicaciones contenidas en la siguiente

N O T A

R E I V I N D I C A C I O N E S

1ª) - Claraboya luminosa difusora con su dispositivo

266672



de montaje, que se caracteriza por estar constituida por una lámina continua, fina, de plástico traslúcido que se moldea en forma de molduras sucesivas semicirculares y - alternadas para proporcionar la resistencia conveniente a la flexión, al ser apoyada sobre los bastidores guías.

5
2a) - Claraboya luminosa difusora con su dispositivo de montaje, según reivindicación anterior, caracterizándose, además, porque para su montaje y suspensión - se utilizan: carriles guías metálicos en forma de doble T o de U entre cuyas alas desliza y se apoya la lámina de - plástico ondulado; soportes verticales de longitud variable constituidos por una varilla o una pletina metálica; templadores para mantener el paralelismo entre los carriles, constituidos por varillas metálicas, pinzas de acero resorte para unir el carril al soporte vertical; clip metálico de amarre del soporte anterior a la pieza de sujeción al techo; pieza metálica de sujeción al techo en pletina o fleje doblado en forma de Z, que se atornilla al -
10
15
20
techo; inmovilizadores metálicos que incrustándose en los carriles al terminar el montaje, impiden el deslizamiento de la lámina de plástico ondulada.

25
3a) - Claraboya luminosa difusora, con su dispositivo de montaje, tal y como se describe en la presente memoria que consta de cuatro páginas mecanografiadas por una - sola cara y se representa en los dibujos contenidos en las tres hojas adjuntas.

Madrid, 31 de Agosto de 1.961

Recinto Alegre

266672

Fig. A.

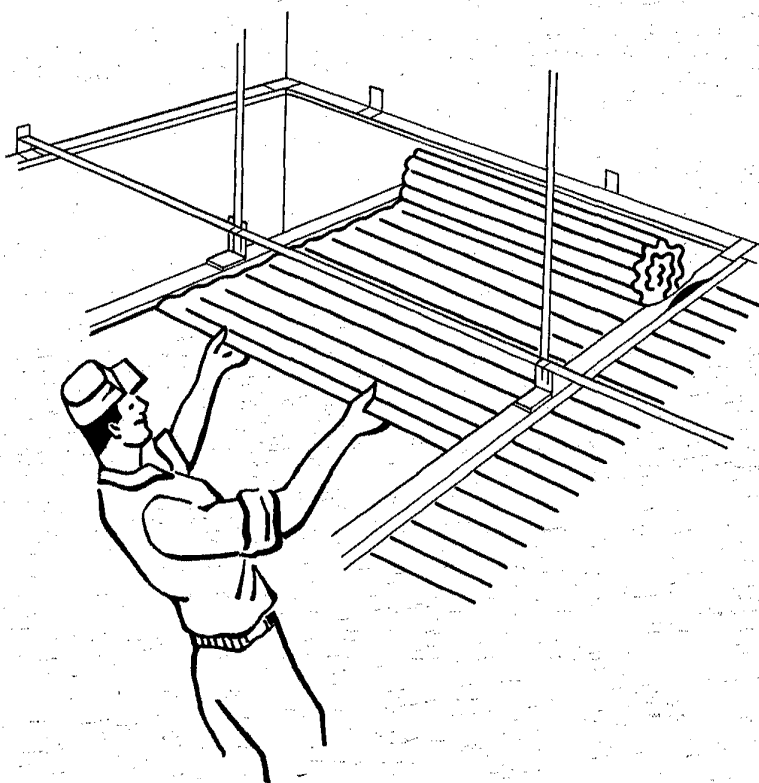


Fig. B.



— ESCALA VARIABLE —

— Madrid 31 de Agosto 1961 —

Francisco Delgado

Fig. C. 206672

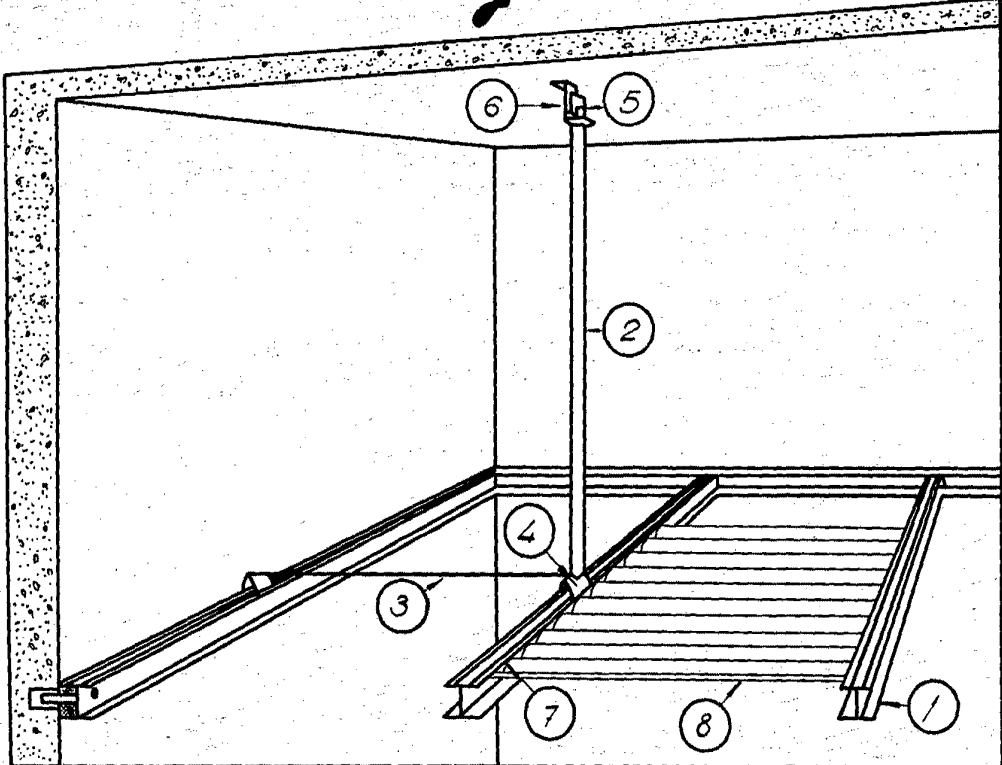


Fig. D.

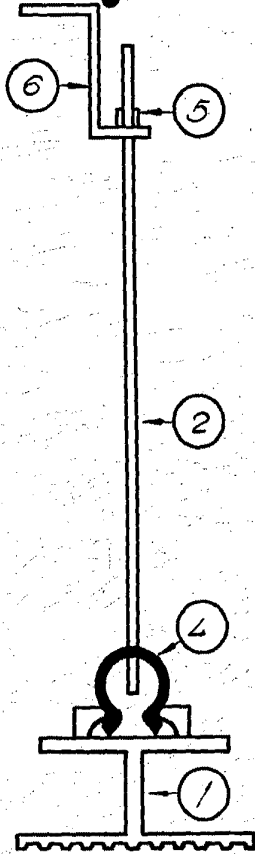
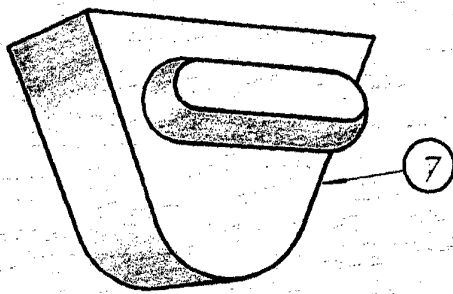


Fig. E.



ESCALA VARIABLE

Madrid 31 de Agosto 1961

Francisco Delgado

Fig. F.

266672

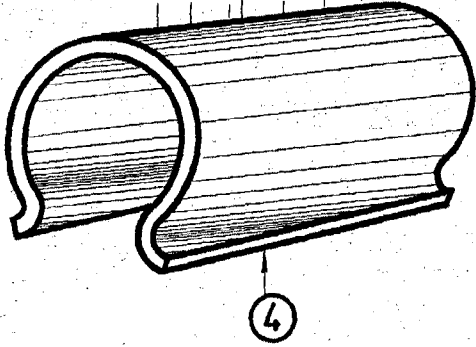


Fig. G.

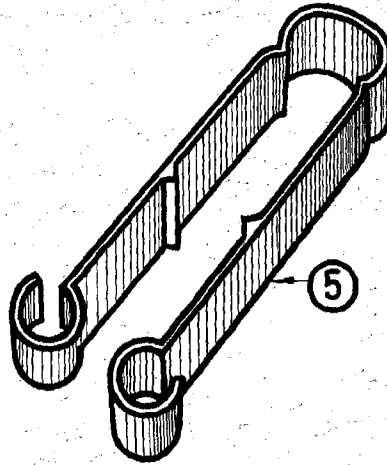
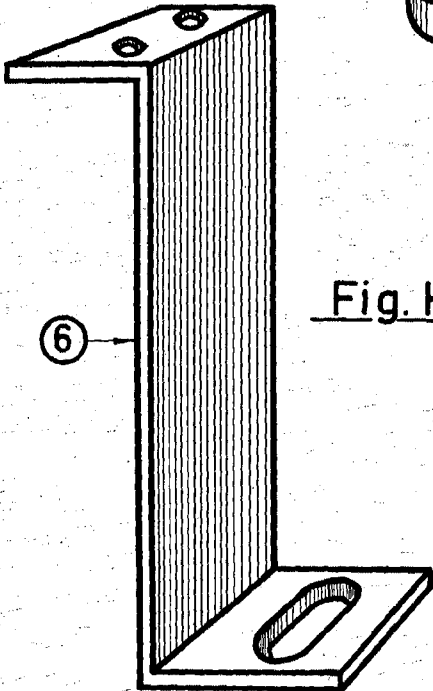


Fig. H.



ESCALA VARIABLE

MADRID 31 DE AGOSTO DE 1961

Francisco Delgado