

266442



266442

PATENTE DE INVENCION

por V E I N T E años
a favor de Don José Urtubi Ercilla y Don Manuel Madinabeitia
Beldarrain
de nacionalidad española ambos
con domicilio en ARECHAVALETA (Guipuzcoa)
por: "PERFECCIONAMIENTOS EN LAS BOMBAS PARA INFLAR NEUMATICOS
DE VEHICULOS AUTOMOVILES"

M e m o r i a d e s c r i p t i v a

La presente invención objeto de esta Patente, comprende una serie de perfeccionamientos que vienen a llenar una necesidad sentida hace mucho tiempo por insuficiencia en los aparatos destinados al inflado de neumáticos de los vehículos automóviles en carretera.

5.-

Los aparatos empleados hasta el presente, consisten o bien en las bombas de inflado a mano o bien en las bombas que se acoplan al orificio de la bujía.

Los primeros tienen el inconveniente del esfuerzo muscular que hay que realizar en cada operación y del espacio requerido para su almacenamiento en la caja de herramientas.

10.-

Los segundos que solo sirven para su empleo en motores multicilindricos y requieren mucho tiempo para su colocación



ya que es necesario extraer la bujia para situar la bomba en el orificio de la misma y repetir la operación para retirarla. Además estas operaciones se realizan con las bujias calientes y es necesario emplear la llave inglesa para su enroscado y desenroscado y, en fin el aire insuflado a los neumáticos, contiene gasolina.

5.-

La bomba objeto de esta patente, que a continuación se describe, dá solución a los inconvenientes anteriormente señalados.

10.-

Consiste esta, en un compresor miniatura expresamente diseñado para este fin y que se fija al bloque motor del vehiculo automóvil por medio de una sencilla operación.

De esta forma la bomba queda permanentemente unida al motor para funcionar solamente en los momentos necesarios mediante conexión a la correa de la dinamo por simple tiron a la manilla y desconexión por una ligera presión sobre la misma.

15.-

El aire insuflado a los neumáticos, se toma por medio del medio ambiente y se purifica del polvo, por medio de un filtro adecuado.

20.-

A continuación se hará una completa descripción de la invención con referencia a los planos que se acompañan en los cuales se representa, sencilla y esquematicamente, y solo a titulo de ejemplo no limitativo, una forma de realización, susceptible de cuantas modificaciones de detalle no alteren fundamentalmente sus características esenciales.

25.º

En dichos dibujos pueden apreciarse sus distintas particularidades y así tenemos que:

La figura 1ª representa la bomba en corte y en ella se evidencian, siguiendo la numeración de las referencias,

30.-



los siguientes detalles:

266442

- 5.- -1-, tubo de goma de prolongación, -2- tuerca de amarre del tubo de goma a la bomba, -3- ranura de la camisa del cilindro para la admisión de aire, -4- canal situado entre la camisa y la carcasa de la bomba que pone en comunicación la ranura de la camisa con la atmosfera exterior a través del filtro, -5- filtro para la purificación del aire, -6- es la válvula de cierre de la cámara de compresión, -7- es la camisa del cilindro y -8- es la polea para su aplicación a la
- 10.- correa de la dinamo.

- La figura 2ª representa la bomba vista de frente y en -9- se aprecia la pieza de sujeción al motor sobre la cual va sujeta a su vez el marco -10- sobre el cual se desliza la bomba para su acoplamiento a la correa de la dinamo mediante la polea -8-. La manilla por medio de la cual, mediante un tirón, se pone en contacto la polea con la correa de la dinamo, está indicada con la referencia -11-, el filtro de aire está representado por la referencia -5- y la -12- indica el mando de sujeción de la manilla.
- 15.-

- 20.- La figura 3ª representa a la bomba vista de costado y en ella, -18- es el espárrago que se sujeta a la dinamo y sobre el cual e introducido en el mismo va la pieza de sujeción del marco, -17- es la pieza de sujeción del marco, -14- es la tuerca para la sujeción de la pieza de sujeción del marco, -15- y -16- son tuercas de sujeción del marco que permiten situar la polea enfilada a la correa de la dinamo, -13- es el tirante para el desplazamiento de la bomba.
- 25.-

- La bomba de la invención se acopla al bloque del motor de forma que la polea -8- quede situada en el plano de actuación de la correa de la dinamo y sin entrar en contac-
- 30.-



to con ella normalmente, pero produciéndose éste en el momento oportuno actuando sobre el conjunto, mediante -12- hasta que la polea -8- desplazándose paralelamente a si misma, se acopla sobre la referida correa, en cuyo momento la bomba de la invención funciona acoplada al motor.

5.- La forma, materiales y dimensiones podrán variar, y, en general, cuanto sea accesorio o secundario, siempre que con ello no se altere, cambie o modifique la esencialidad de la invención descrita.

N O T A

10.- Se declaran de propiedad y novedad para todo el territorio nacional, sus colonias y dominios, las siguientes:

R E I V I N D I C A C I O N E S

1.- Perfeccionamientos en las bombas para inflar neumáticos de vehículos automóviles, caracterizado por un pequeño compresor alternativo, dotado de un conducto de aspiración entre la carcasa externa y la camisa del cilindro, cuyo conducto permite el acceso desde el cárter del compresor a la cámara de aspiración-compresión del mismo al quedar descubierta una lumbrera existente en la citada camisa, cuya lumbrera está cubierta por el propio pistón hasta el preciso momento en que el último alcanza su punto muerto inferior, estando el pistón accionado por una manivela en el extremo de un eje en cuyo otro extremo va montado el volante de toma de fuerza por correa, realizándose la entrada de aire por un filtro existente en el cárter del compresor y estando el



- 5 - 200442

conducto de salida en la culata superior, llevando la correspondiente válvula.

- 2.- Perfeccionamientos en las bombas para inflar neumáticos de vehículos automóviles, según reivindicación anterior, caracterizado porque el compresor se acopla permanentemente al bloque del motor, de forma que el eje, y con él su polea de transmisión, puede desplazarse paralelamente a sí mismo en el plano de actuación de la correa de la dinamo, estando en contacto o separándose de ella mediante un accionamiento manual conveniente.
- 5.-
- 10.-

3.- PERFECCIONAMIENTOS EN LAS BOMBAS PARA INFLAR NEUMATICOS DE VEHICULOS AUTOMOVILES.

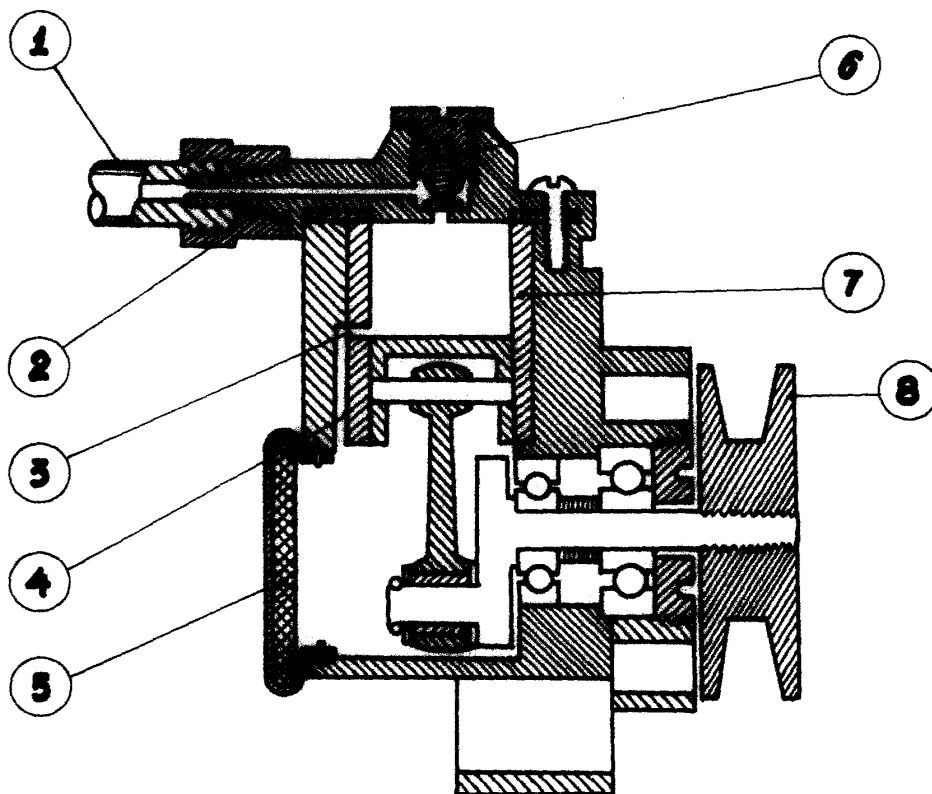
Todo ello tal y como se describe y reivindica en la memoria que antecede que consta de CINCO hojas escritas por una sola de sus caras y TRES hojas de dibujos.

Madrid, 10 de Abril de 1961



FIG. 1ª

260442



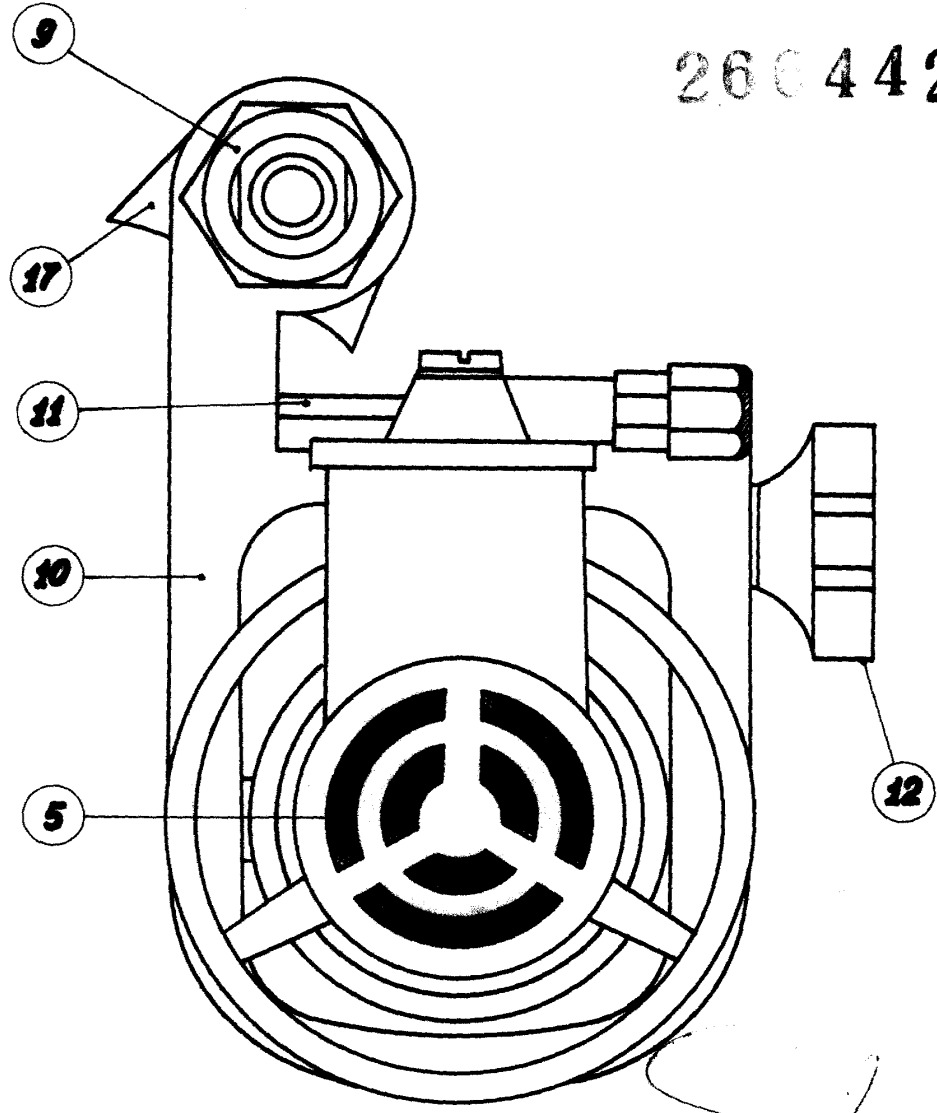
[Handwritten signature]

ESCALA VARIABLE



FIG. 2ª

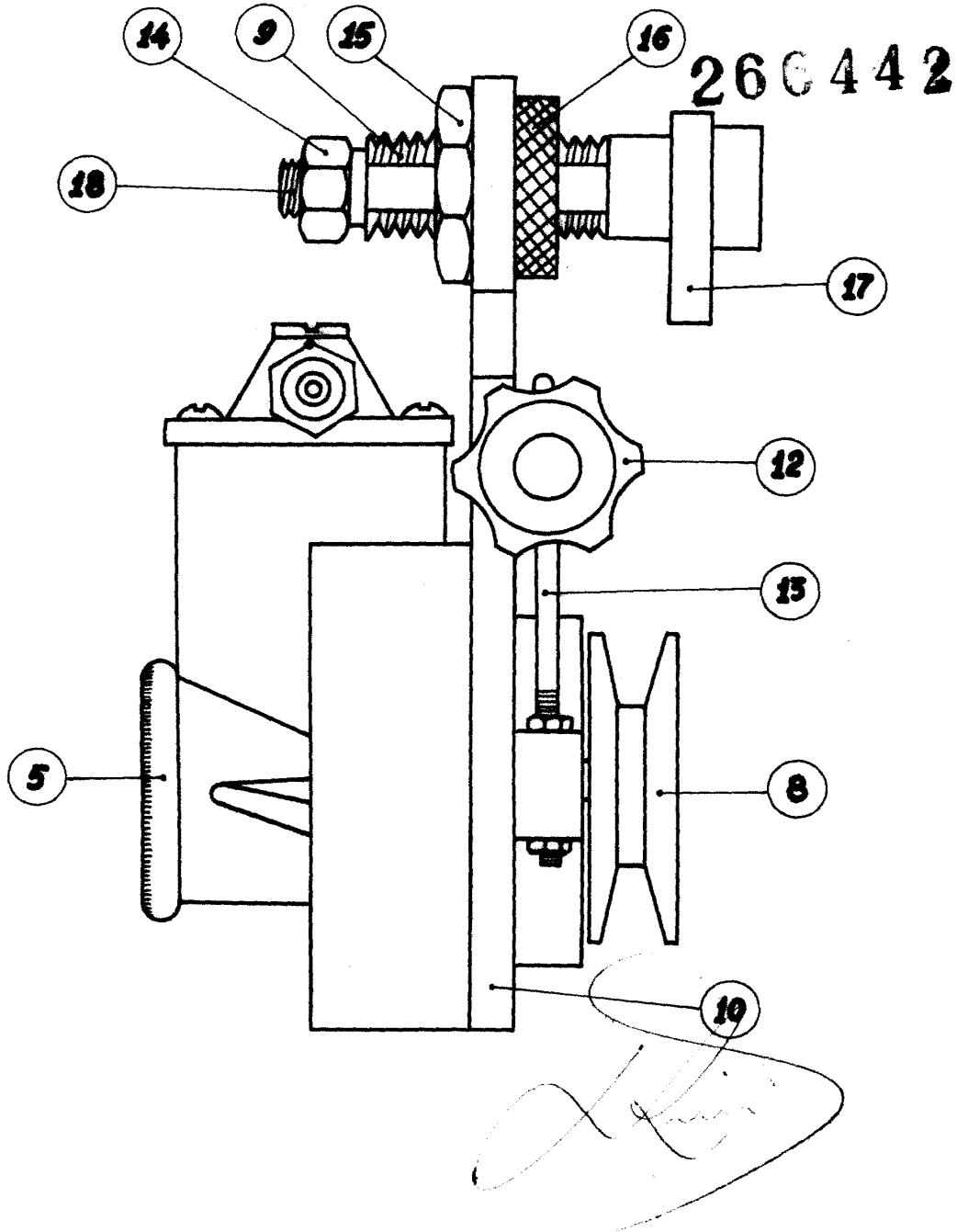
266442



ESCALA VARIABLE



FIG. 3ª



ESCALA VARIABLE