



ESPAÑA

19 ES	11	NUMERO	266425	10 Y
	21			
	22	FECHA DE PRESENTACION	16 JUL. 1982	

MODELO DE UTILIDAD

30 PRIORIDADES:	32 FECHA	33 PAIS
31 NUMERO		

47 FECHA DE PUBLICIDAD	51 CLASIFICACION INTERNACIONAL
	F16K 5/04, F16K 1/00

54 TITULO DE LA INVENCIÓN
"GRIFO PERFECCIONADO"

71 SOLICITANTE (S)
EFELE, S.A.

DOMICILIO DEL SOLICITANTE
SABADELL (Barcelona) - Sobarber, 19

72 INVENTOR (ES)

73 TITULAR (ES)

74 REPRESENTANTE
D. Alfonso Durán Olivella

MEMORIA DESCRIPTIVA

El presente Modelo de Utilidad se refiere a un grifo destinado a su montaje en una conducción de un fluido, que se caracteriza por las ventajas que aporta respecto a los tipos actualmente conocidos.

5. El nuevo grifo es de la clase de regulación del flujo en sentido de caudal ajustable, el cual puede variar desde 0, correspondiente al cierre total, a un máximo de magnitud variable a voluntad.

10. El cierre del grifo que se describirá se verifica por aplicación de un miembro obturador contra un asiento en forma de corona circular, con interposición de una junta de un material elástico de la misma forma. La carrera del miembro obturador puede ajustarse mediante un sistema de tornillo.

15. Para facilitar la explicación, se acompaña a la presente Memoria unos dibujos en los que se ha representado, a título de ejemplo ilustrativo y no limitativo, un caso de realización de un grifo perfeccionado, según los principios de las reivindicaciones.

20. En los dibujos, las figuras 1 y 2 son secciones longitudinales por planos meridianos indicados I-I y II-II, respectivamente, del nuevo grifo, mostrando todas sus partes esenciales.

25. Los elementos designados con números en los dibujos corresponden a las partes indicadas a continuación.

El cuerpo -1- del grifo, cuya parte externa presentará ventajosamente configuración poligonal, adecuada

para su montaje mediante una llave, forma las embocaduras -2- y -3-, roscadas, de entrada y salida del fluido controlado.

5. El miembro móvil -4- presenta la cabeza -5- portadora del elemento obturador -6-, hecho de un material elástico y en forma de corona circular, conjugado del asiento -7- formado por el cuerpo -1-.

10. El otro extremo -8- del miembro móvil presenta sección transversal en forma de cruz, lo que facilita su deslizamiento guiado por el interior del espacio cilíndrico definido por el repetido cuerpo -1-.

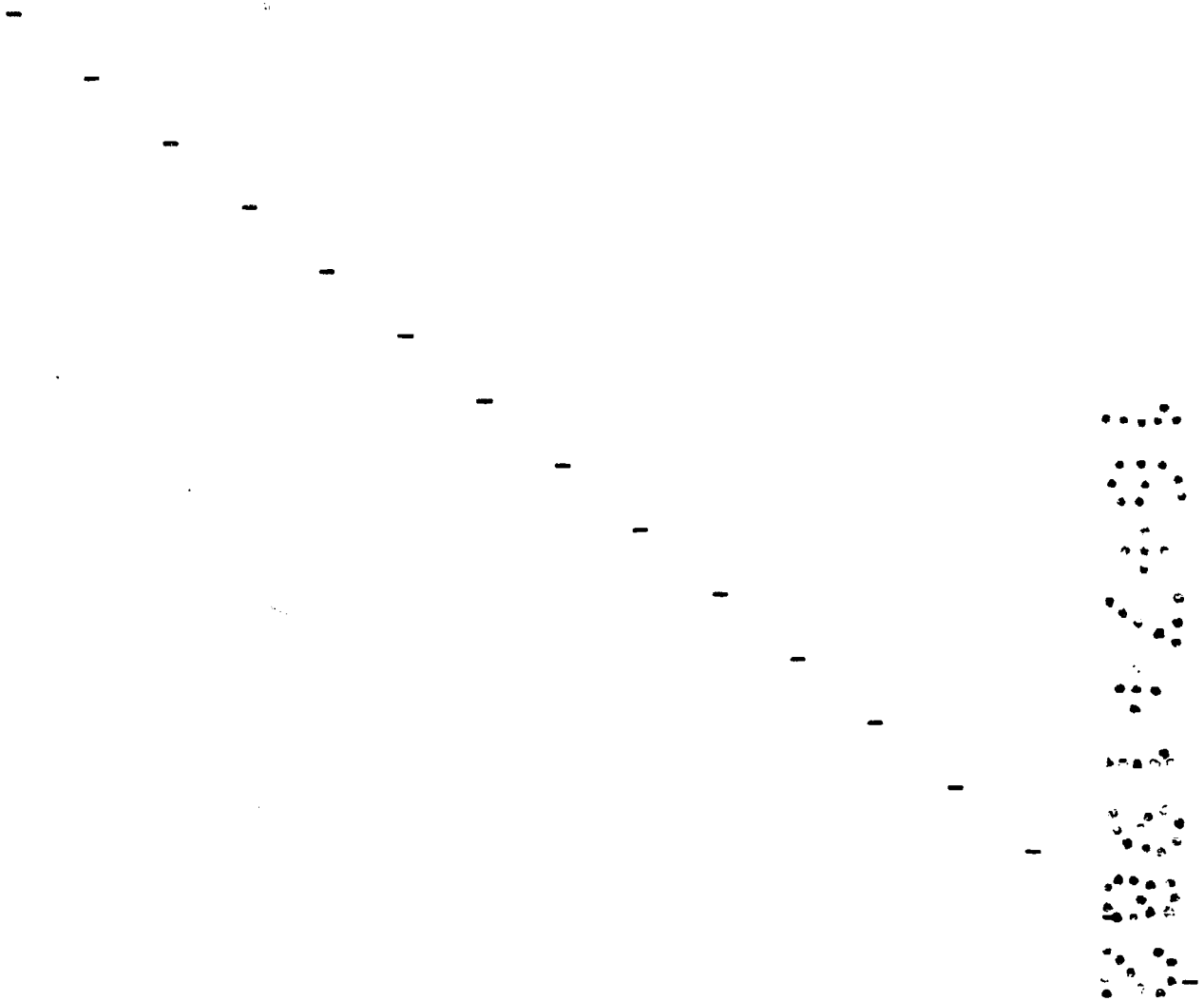
15. Para el desplazamiento del miembro móvil se emplea un dispositivo de excéntrica constituido por el vástago -9- derivado lateralmente del cuerpo cilíndrico -10-, el cual está provisto de una cabeza -11- de accionamiento, la cual puede ser equivalente a la cabeza de un tornillo, con su entalla diametral adecuada para recibir el extremo de un destornillador o útil equivalente, o bien puede comportar una manija o empuñadura, un mecanismo de llave o similar. Le
20. junta tórica -12- asegura la estanqueidad de aquella parte del sistema accionador, y en la parte opuesta el extremo -13-, roscado, se acopla a un entrante transversal del cuerpo -1-.

25. La regulación de la carrera de trabajo del miembro móvil -4- se establece mediante un tornillo -14- dispuesto axialmente en la parte terminal -8-, de suerte que el espacio libre definido en el interior de la abertura -15- del miembro -4-, atravesada por el vástago -9-, permitirá una

longitud mayor o menor de carrera útil para el elemento obturador.

Todo cuanto no afecte, altere, cambie o modifique la esencia del grifo descrito, será variable a los efectos del actual Modelo.

5.



N O T A.

Se reivindica como objeto de este registro por Modelo de Utilidad:

5. 1.- Grifo perfeccionado, del tipo de miembro móvil deslizante axialmente en el interior de una cámara cilíndrica, caracterizado esencialmente por la provisión, transversalmente al miembro móvil portador del elemento obturador, de una abertura de paso para un vástago dispuesto excéntrica y transversalmente, derivado de un elemento
10. cilíndrico provisto de una cabeza de accionamiento y de medios de estanqueidad, y prolongado coaxialmente en un extremo roscado en un entrante transversal del cuerpo del dispositivo.

15. 2.- Grifo perfeccionado, según la reivindicación anterior, caracterizado porque la longitud de carrera útil descrita por el miembro móvil queda determinada por un vástago roscado dispuesto coaxialmente en el extremo del propio miembro móvil y con su cabeza accesible a través de una de las embocaduras del dispositivo.

20. Sean cuales fueren las circunstancias que concurran en la esencialidad del Modelo de Utilidad, definido en las anteriores reivindicaciones, cuyo objeto es:

3.- "GRIFO PERFECCIONADO".

25. Consta la presente memoria de cuatro hojas foliadas, mecanografiadas por una sola cara y de los dibujos unidos a la misma.

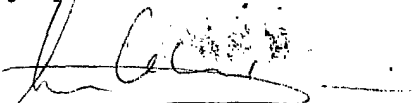
Barcelona, 16 JUL. 1982

P.A. de EFELE, S.A.

ALFONSO DURÁN

FE/em.

P. P.



Fdo.: Luis A. Durán Moya

FIG.1

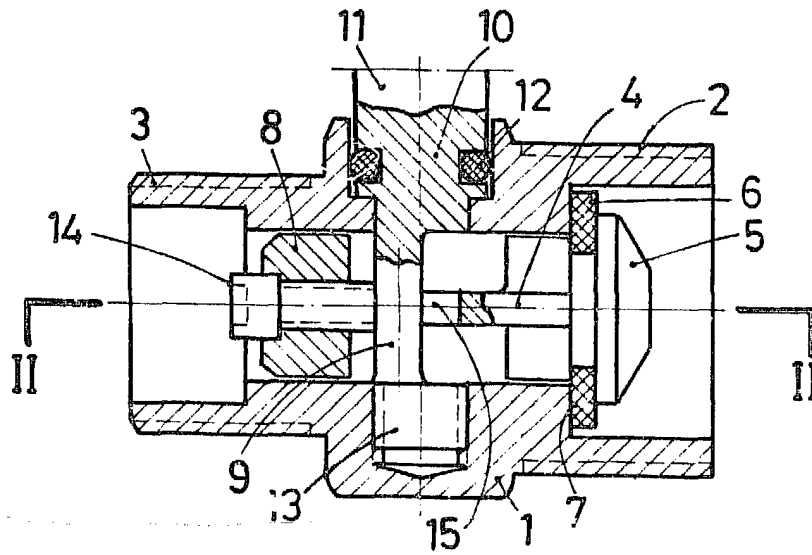
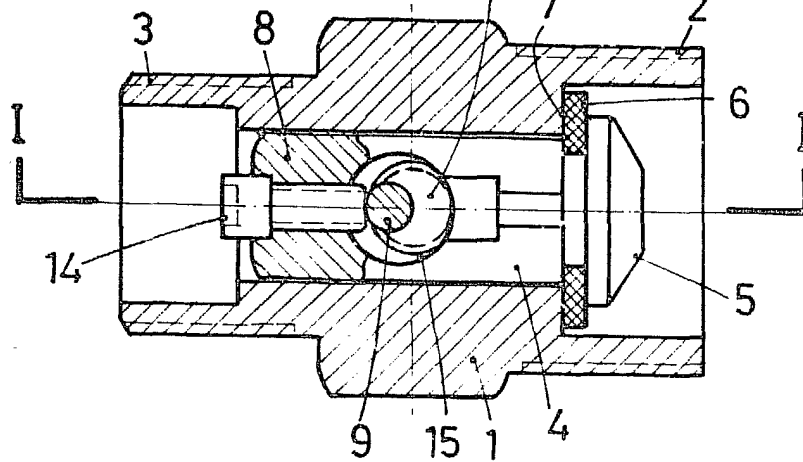


FIG. 2



BARCELONA, 16 JUL. 1952

ALFONSO DURÁN
p. p.

[Handwritten signature]

Eng. Luis A. Durán Moya

ESCALA VARIABLE