

ESPAÑA

(19) ES (21) (22)	(11) NUMERO 266423	(10) Y
	FECHA DE PRESENTACION 16 JUL. 1982	

MODELO DE UTILIDAD

1 FEB. 1983

(30) PRIORIDADES	(32) FECHA	(33) PAIS
(31) NUMERO		

(47) FECHA DE PUBLICIDAD	(51) CLASIFICACION INTERNACIONAL
	G01G 7/00

(54) TITULO DE LA INVENCIÓN
"PLATAFORMA DE PESAJE ELECTRONICO"

(71) SOLICITANTE (S)
D. Miguel MARTÍ Calaf

DOMICILIO DEL SOLICITANTE
BARCELONA - Entenza, 150, tda. 2ª

(72) INVENTOR (ES)

(73) TITULAR (ES)

(74) REPRESENTANTE
D. Alfonso Durán Olivella

MEMORIA DESCRIPTIVA

El presente Modelo de Utilidad se refiere a una plataforma de pesaje, utilizable como báscula para cargas medianas y grandes, que se caracteriza por las ventajas que aporta respecto a los tipos actualmente conocidos.

5. La plataforma que se describirá consiste realmente en una máquina de estructura mecánica-eléctrica, que no puede denominarse propiamente báscula por no existir en ella elementos móviles o cuchillas en equilibrio entre dos posiciones límites, y puede denominarse electrónica por el hecho de que en su constitución entra un componente que opera bajo los principios de aquella tecnología.
- 10.

- Una característica de la nueva plataforma es su robustez y la ausencia de partes móviles, de palancas y similares. La carga depositada sobre la plataforma actúa sobre un componente transductor de fuerza-electricidad que genera una tensión de valor proporcional al esfuerzo que se le aplica, estando constituida por una célula de carga del tipo galga extensiométrica o similar.
- 15.

- Para facilitar la explicación, se acompaña a la presente memoria unos dibujos en los que se ha representado, a título de ejemplo ilustrativo y no limitativo, un caso de realización de una plataforma para pesaje electrónico, según los principios de las reivindicaciones.
- 20.

En los dibujos:

25. La figura 1 es una vista en planta de la nueva plataforma, tras ser separada la placa superior de la misma sobre la que se aplican las cargas a pesar.

La figura 2 es una sección transversal por un plano indicado II-II en la primera proyección, habiendo sido incorporada la placa superior, y la figura 3 es una sección transversal de la propia máquina por un plano indicado III-III.

5.

Los elementos designados con números en los dibujos corresponden a las partes indicadas a continuación.

Una base de apoyo sobre el suelo u otra superficie horizontal, que define el bastidor de la máquina, de forma preferentemente rectangular, comprende un perfil -1- en ángulo recto, cuyas caras laterales -2- servirán de protección para el conjunto de elementos funcionales de aquélla. Las placas metálicas rectangulares -3- se hallan fijadas sobre los tramos horizontales del bastidor.

10.

Es característico del presente Modelo el empleo de unos elementos elásticos -4-, hechos de un material resiliente de características adecuadas, siendo su dureza conveniente para resistir cargas de la magnitud prevista. Dichos elementos van fijados mediante un adhesivo de naturaleza apropiada y sobre ellos se apoyan los tramos -5- de tubo metálico de sección cuadrada, situados a uno y otros lados del bastidor en su dimensión mayor.

20.

Unas cartelas -7- de perfil en ángulo recto se sujetan mediante tornillos -6- a los tramos de tubo cuadrado -5- y sustentan otros elementos -8- de material resiliente, sobre los que quedan apoyadas unas placas -9-, similares a las -3- y sobre las que descansan a su vez unos tramos -10- de tubo metálico de sección cuadrada, per

25.

pendicularmente a los tramos -5-, es decir, paralelos a los lados menores del bastidor.

Sobre los travesaños -10- se apoya la placa superior que recibirá la carga a pesar, formándose dicha

5. placa mediante una superficie definida por un marco periférico formado por un perfil en ángulo, unos largueros y unos travesaños -11-, que sustentan finalmente una placa -12-, facultativamente corrugada, sobre la que se dispondrá la carga a medir.

10. El funcionamiento de la máquina descrita se basa en el empleo de una célula de carga -13-, situada en la parte central de la plataforma, quedando un cierto espacio -14- entre la cara superior de la célula y la cara interna de

15. la placa superior. El descenso de ésta por efecto de la carga aplicada y del aplastamiento temporal de los elementos

-4- y -8- de material resiliente determina la aplicación sobre la célula -13- de una fuerza de magnitud proporcional a la carga y que dará lugar, a su vez, a una tensión entre los terminales de la célula, de magnitud asimismo propor-

20. cional a aquella carga. Dicha tensión eléctrica, produciendo una señal procesada mediante un circuito electrónico, dará lugar a una indicación numérica en un visualizador analógico o digital, no reivindicado aquí.

25. La célula de carga queda apoyada sobre las placas -15- y -16-17-, acopladas y con posibilidad de realizar movimientos de muy pequeña magnitud, siendo solidarias dichas placas de los tramos -18- y -19- situados transversalmente respecto al bastidor de la máquina.

Todo cuanto no afecte, altere, cambie o modifique la esencia de la plataforma descrita, será variable a los efectos del actual Modelo.



N O T A.

Se reivindica como objeto de este registro por Modelo de Utilidad:

5. 1.- Plataforma de pesaje electrónico, caracterizada esencialmente por comprender un bastidor de configuración ventajosamente rectangular de apoyo sobre el suelo y formado por elementos de perfil en ángulo recto sobre los que quedan situados, mediante sendas placas metálicas de gran resistencia, unos elementos prismáticos de un material elástico de dureza proporcionada a la magnitud de las cargas a medir, que sustentan directamente los extremos de unos componentes longitudinales tubulares de sección cuadrangular, paralelos y próximos a los lados mayores del bastidor y sustentadores, en zonas próximas a sus extremos y por mediación de pares de tornillos de gran resistencia, de unas cartelas angulares portadoras en sus tramos horizontales de otros elementos prismáticos de material elástico, sobre los que se apoyan, con interposición de otras placas metálicas rígidas, unos elementos transversales tubulares de sección cuadrangular, paralelos a los lados menores del bastidor, figurando en la parte central de éste, montada sobre brazos derivados de los primeros tramos tubulares, una célula de carga transductora fuerza-tensión eléctrica.
- 10.
- 15.
- 20.
25. 2.- Plataforma de pesaje electrónico, según la reivindicación anterior, caracterizada por la provisión de una placa destinada a recibir la aplicación inmediata de las cargas a medir, apoyada sobre un bastidor formado

por un marco periférico y una pluralidad de largueros y travesaños, apoyados inmediatamente sobre los tramos transversales tubulares de sección cuadrangular, quedando la cara interna de la mencionada placa próxima y paralela a la cara superior del transductor mecánico-eléctrico.

5.

Sean cuales fueren las circunstancias que concurren en la esencialidad del Modelo de Utilidad, definido en las anteriores reivindicaciones, cuyo objeto es:

3.- "PLATAFORMA DE PESAJE ELECTRONICO"

10.

Consta la presente memoria de seis hojas foliadas, mecanografiadas por una sola cara, y de los dibujos unidos a la misma.

Barcelona, 16 JUL. 1982

P.A. de D. Miguel MARTÍ Calaf

ALFONSO DURÁN

P. P.

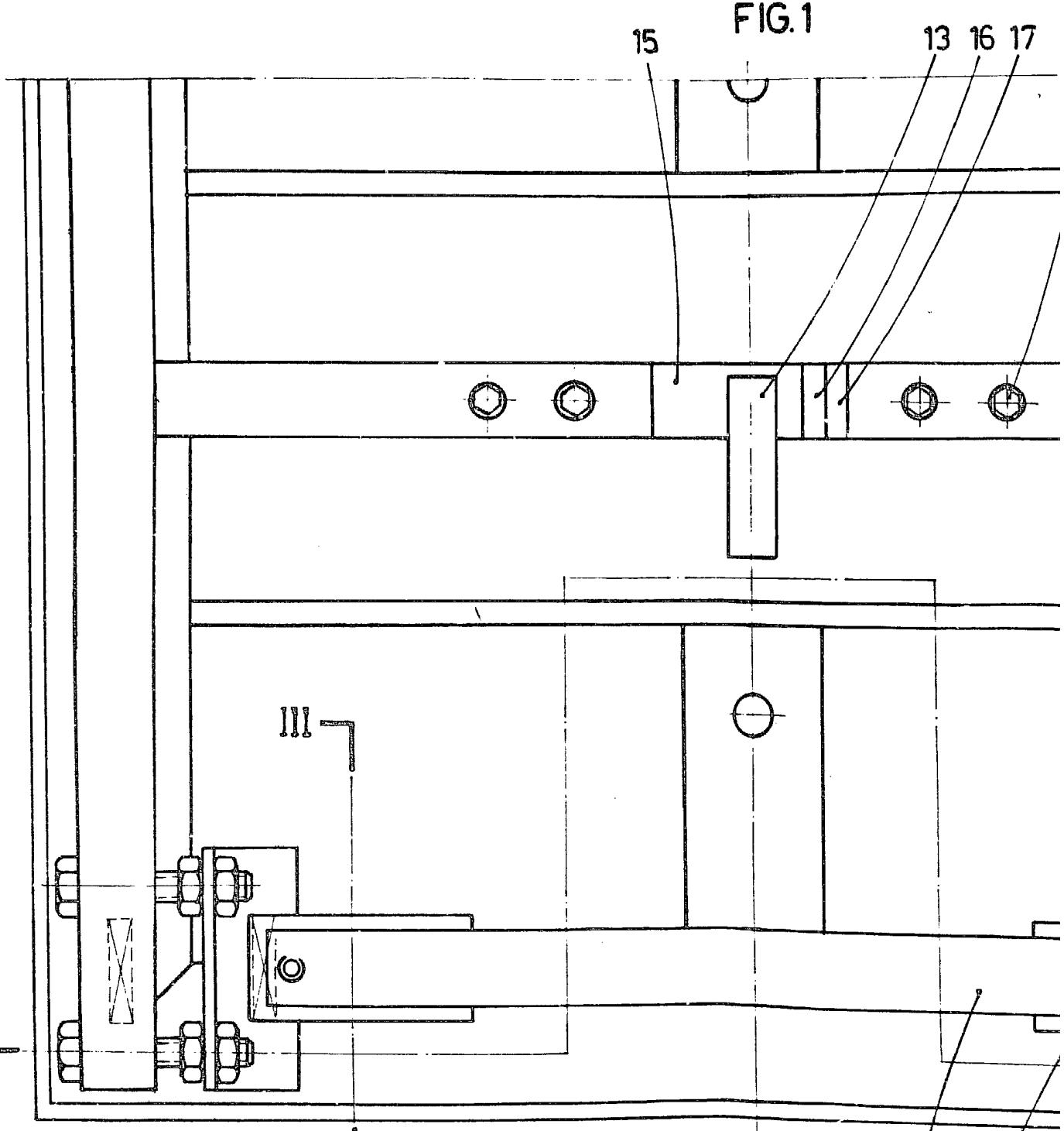
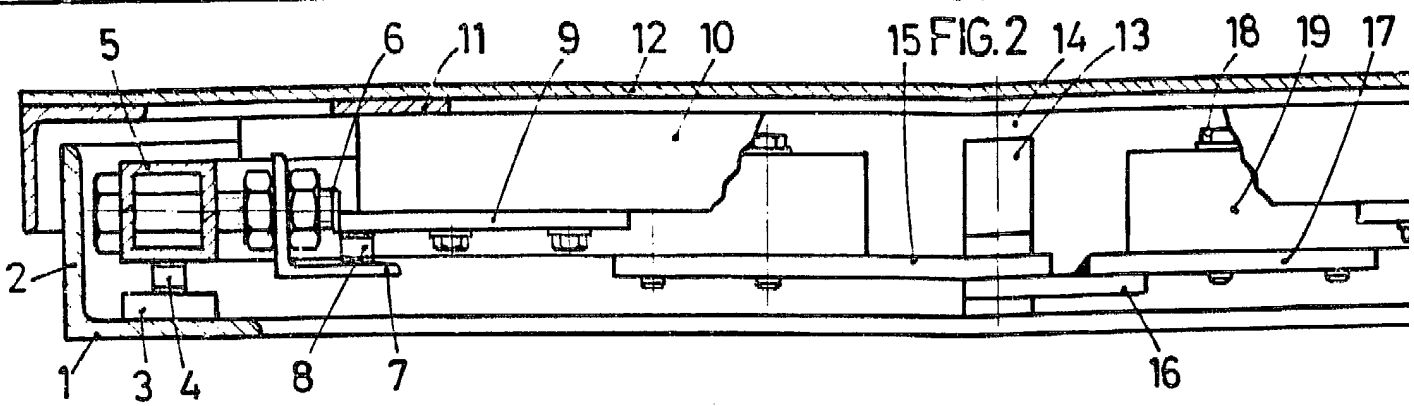


Fdo. Luis A. Durán Moya

FE/tb.

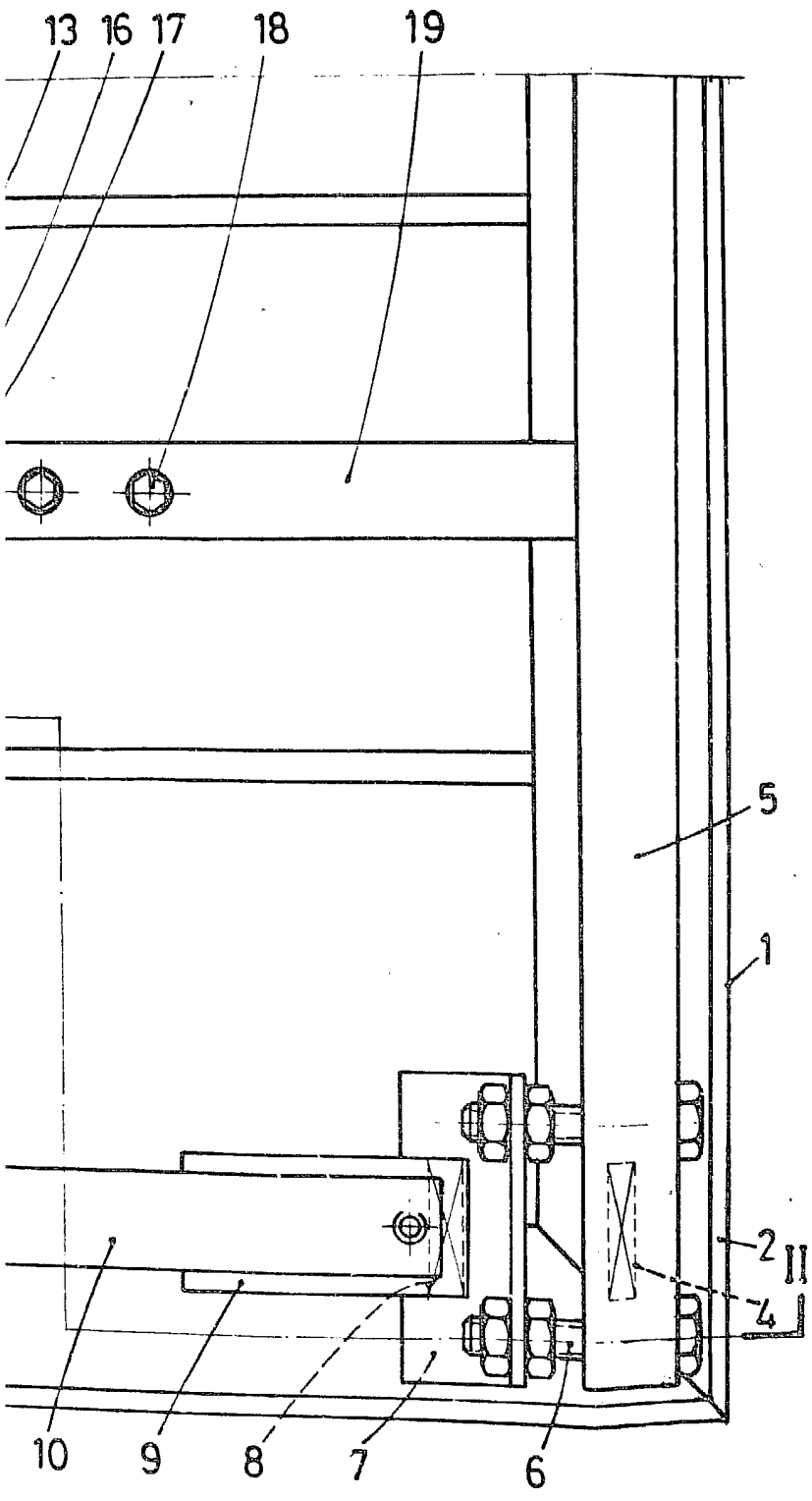
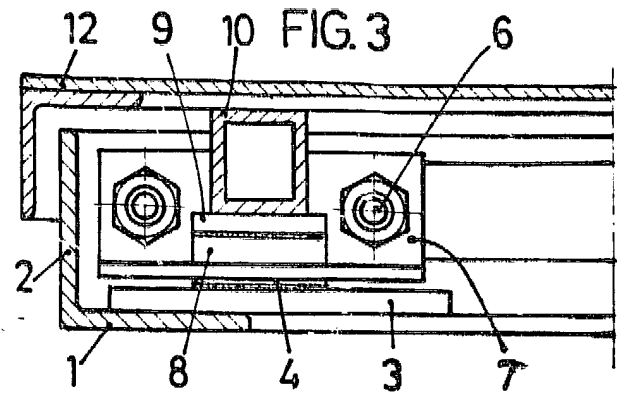
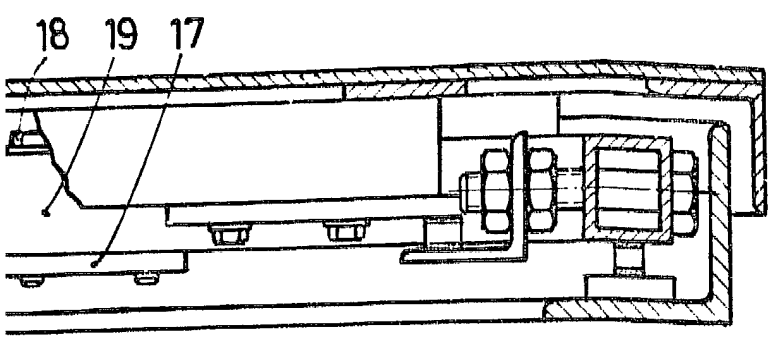


D. MIGUEL MARTÍ CALAF



ESCALA VARIABLE

10 9



BARCELONA, 16 JUL. 1982
P. A.

ALFONSO DURÁN
P. P.

Fdo.: Luis A. Durán Moya