



ESPAÑA

(19) ES	(11) NUMERO	266324	(10) Y
	(21)		
	(22) FECHA DE PRESENTACION	9-Julio 1.982	

MODELO DE UTILIDAD 1 FEB. 1983

(30) PRIORIDADES:	(32) FECHA	(33) PAIS
(31) NUMERO		

(47) FECHA DE PUBLICIDAD	(51) CLASIFICACION INTERNACIONAL
	G09F 13/02

(54) TITULO DE LA INVENCIÓN

"CARTELERA PUBLICITARIA PARA EXTERIOR"

(71) SOLICITANTE (S)

PUBLICIDAD MALLA, S.A. DE PUBLICIDAD EXTERIOR

DOMICILIO DEL SOLICITANTE

C/. Almirante Oquendo, 18-A - PALMA DE MALLORCA

(72) INVENTOR (ES)

D. MARIANO LUCIO ALBERO

(73) TITULAR (ES)

PUBLICIDAD MALLA, S.A. DE PUBLICIDAD EXTERIOR

(74) REPRESENTANTE

D. JUAN LOPEZ SANCHEZ

**EXPEDIENTE: MODELO DE UTILIDAD**

**Titular: PUBLICIDAD MALLA, S.A. DE PUBLICIDAD EXTERIOR**

**Nacionalidad: Española**

**Domicilio: C/. Almirante Oquendo, 18 - A  
PALMA DE MALLORCA**

**Objeto: "CARTELERA PUBLICITARIA PARA EXTERIOR"**

**Prioridad:**

### MEMORIA DESCRIPTIVA

En el curso de la presente Memoria Descriptiva y con el auxilio del plano adjunto, van a quedar expuestas las características constructivas de una nueva cartelera publicitaria para exteriores, en la que concurren las circunstancias de novedad y utilidad que exige el vigente Estatuto-Ley de Propiedad Industrial, para que sea otorgado a sus titulares el privilegio de su exclusiva explotación industrial y comercial.

El tipo de cartelera, objeto de este expediente, como se indica en el enunciado, es para su instalación al aire libre; en lugares donde resulta altamente

15

20

25

30

35

visible y dispone de dos grandes caras rectangulares o de cualquier otra forma, regular o no, en donde se dispondrán los motivos del anuncio que se hayan de exhibir. Estas dos caras, únicas, se hallan montadas sobre un grueso poste, y a una cierta altura, con su base fuertemente anclada en el suelo, y cuyo cartel a dos caras, ofrece en su estructura, que normalmente es fija, la posibilidad de que, en el caso de ser objeto de una fuerte corriente de aire, gire lo suficiente sobre el poste que a la vez es eje de giro, adecuándose a la dirección del viento, de forma que no sufra riesgo alguno la integridad del conjunto. Ello presupone que en su instalación, lógicamente mediará un previo estudio del lugar de emplazamiento y líneas de direcciones comunes en que ese lugar se producen las corrientes de viento, al objeto de que su visibilidad, principal objeto de su carácter publicitario, siempre resulte rentable, aun cuando cambie ligeramente su orientación.

Hemos de manifestar que debido a su estructura previamente objeto de estudio, las dos caras de la cartelera, por la noche se hacen visibles, gracias a la disposición de unos focos, estratégicamente situados que arrojan su luz sobre toda la extensión de la cartelera, y cuyos focos, por hallarse montados en la misma estructura de forma que si ésta experimenta variaciones en cuanto a su orientación, la acompañan, por lo que su efectividad no experimenta variación alguna.

Para facilitar la comprensión de la descripción

40

que sigue, hemos considerado oportuno acompañar una lámina de dibujos, con la natural advertencia de que estos dibujos se aportan a título de ejemplo, y por ello deberán ser considerados en su más amplio sentido, y sin limitación alguna.

45

En la lámina de dibujos, la figura 1ª nos muestra una vista en perspectiva de una cartelera instalada, siendo la figura 2ª una vista de la misma, pero de perfil; la figura 3ª nos muestra el armazón de la cartelera, y en las figuras 4ª y 5ª, se nos ofrecen vistas en planta y en alzado, del punto del armazonado, que consiente los movimientos, si se producen fuertes vientos que al incidir sobre la cartelera, promueve el giro de ésta.

50

Haciendo referencia a estas figuras, señalamos con -1- al poste cilíndrico, de gran robustez, que queda fijado y fuertemente sujeto al suelo en el que se sitúa, y el cual soporta un doble armazón, constituido por los dos bastidores -2- y -3-, totalmente iguales y situados en posiciones paralelas entre sí y separados un trazo suficiente para que entre ambos pueda introducirse el robusto poste -1-. Naturalmente estos bastidores -2- y -3- poseerán los tableros o planchas que constituyen el soporte de los anuncios y que designamos con -4-.

55

60

65

Estos bastidores, están constituidos por una serie de perfiles, debidamente montados que constituyen fuertes armazones, unidos entre sí por cortos traveseros y consolidados con tirantes, como los señalados con -5- en la figura 3ª.

70

75

80

85

90

Entre ambos bastidores, se hallan subtendidos -  
unos perfiles en L, <sup>-5'-</sup> que actúan de tope de penetración del  
poste en el interior de la cartelera, y que consienten -  
que ésta gravite su peso sobre el poste, y cuyos perfiles  
-5'- (véase figura 3ª), pueden poseer orificios pasantes -  
para el paso de tornillos que fijarían fuertemente el pos-  
te al amazonado, haciendo un todo solidario. Ahora bien,  
en previsión de que la fuerte presión del viento, actúe -  
sobre los planos de la cartelera, y para evitar derribos  
o roturas, se ha dispuesto junto a aquellos perfiles -5'-  
otros cuatro en los ángulos de la cavidad destinada a aco-  
ger al extremo superior del poste -1-, entre cuyos perfi-  
les, que designamos con -6-, van subtendidas unas pleti-  
nas horizontales -7-, a las que es tangente el poste (véa-  
se figura 4ª), y en cuyas pletinas, y en posición encara-  
da se hallan unos tornillos pasantes -8-, con su rosca -  
-9- soldada en la pletina, que inciden oblicuamente sobre  
contorno cilíndrico del poste. Estos tornillos se hallan  
situados en dos niveles distintos, y los de un mismo ni-  
vel se muestran en posición encarada. Estos tornillos, -  
que sirven para contribuir a la inmovilización de la car-  
telera sobre el poste, en el caso de que el fuerte viento  
incidiera en el plano de aquélla, con gran fuerza, consen-  
tirán movimientos de giro de la cartelera, movimientos -  
que se han de ver naturalmente frenados en parte por la -  
acción ejercida por los tornillos, pero en parte consenti

95

dos si es grande la fuerza del viento, pudiendo posteriormente apretar dichos tornillos si se hubieran producido algunas holguras como consecuencia de desgastes aunque sean mínimos.

100

Refiriéndonos ahora a la figura 2ª, se nos muestra los largueros perpendiculares a la cartelera y montados en ésta en su borde inferior, a los que señalamos con -10-, que sobresalen por ambos lados, de forma que pueden constituir los soportes de unos focos -11-, cuya luz incidirá sobre las caras -4- de las carteleras, para su visibilidad nocturna, y cuya situación, solidaria del conjunto, no impedirá que la iluminación sea igualmente correcta aún cuando la cartelera varíe su posición como consecuencia de la acción del viento.

105

110

Suficientemente descrita la estructura y características esenciales de esta nueva cartelera publicitaria, sólo nos resta manifestar que serán variables las circunstancias de materiales, formas, dimensiones y proporciones de sus partes y de los conjuntos, así como la naturaleza de la publicidad que se refleje en sus laterales, siempre y cuando todo ello no afecte a su esencialidad, que se refleja en la siguiente

115

N O T A  
= = = =

En el presente Modelo de Utilidad, se reivindicar los siguientes puntos:

120

1ª.- Cartelera publicitaria para exterior, del tipo que comporta un grueso poste como elemento de sostén,

125 y la cartelera propiamente dicha, de forma apropiada, pre-  
ferentemente rectangular, y con sus dos caras útiles, que  
se caracteriza, porque su armazonado, apto para el monta-  
je de los marcos de ambas caras, con sus lamas o superfi-  
130 cias para los anuncios, forman un todo solidario, que de-  
ja en su eje vertical, coincidente con el centro de grave-  
dad del conjunto, espacio para que cruce de abajo a arri-  
ba, parte del poste, de longitud variable, y cuya penetra-  
ción se hace hasta un tope, constituido por tramos de per-  
fil en L, y por debajo de este tope, y desde los perfiles  
que forman los ángulos del dintorno que ocupa el grueso -  
del poste, que resulta por su forma cilíndrica, sobresa-  
len en dos niveles diferentes, cuatro tornillos, gradua-  
bles en su apriete, que inciden oblicuamente sobre la su-  
135 perficie cilíndrica del poste, si bien estos tornillos se  
encuentran en dos planos opuestos, paralelos, y totalmen-  
te alineados los de cada lado que se enfrentan, ejercien-  
do su función de fijación relativa del cartel sobre el pos-  
te, puesto que si la fuerza del viento forzara el giro -  
140 del cartel, respecto al poste fijo, ello podría producir-  
se, con el fin de preservar la integridad del conjunto.

2º.- Cartelera publicitaria para exterior, se-  
gún la reivindicación anterior, que se caracteriza, porque  
dentro del conjunto de tirantes y largueros que constitu-  
145 yen el armazonado, en la parte inferior del cartel y en -  
sentido transversal al mismo, se disponen unos largueros,  
paralelos entre sí y perpendiculares a las caras del car-

150

tel, respecto al cual sobresalen el trecho suficiente para que en sus extremos puedan disponerse focos de luz, - que se orientan hacia las caras publicitarias del cartel, y cuya fijeza respecto al mismo, garantizan que en todo momento se mantendrá la misma iluminación, aún cuando - aquél y por el efecto del viento pueda girar sobre su - poste-eje de giro. Y

155

3ª.- "CARTELERIA PUBLICITARIA PARA EXTERIOR", - de conformidad en un todo en lo esencial y fines industriales a lo descrito en la precedente Memoria Descriptiva, y gráficamente representado en las figuras del plano adjunto para su mejor comprensión.

Esta Memoria consta de SIETE hojas, escritas o mecanografiadas por una sola cara y a doble espacio en - 159 líneas.

Valencia, a 2 de Julio de 1.982.  
Por autorización de los interesados.

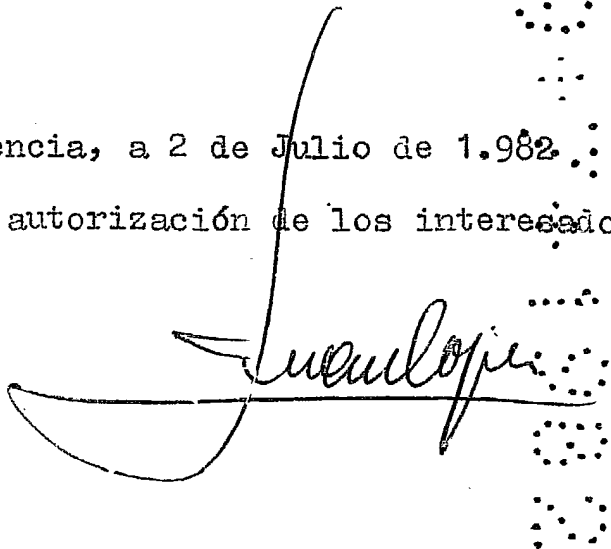
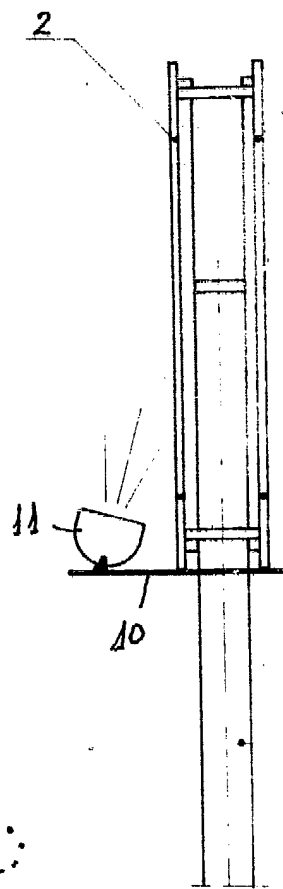
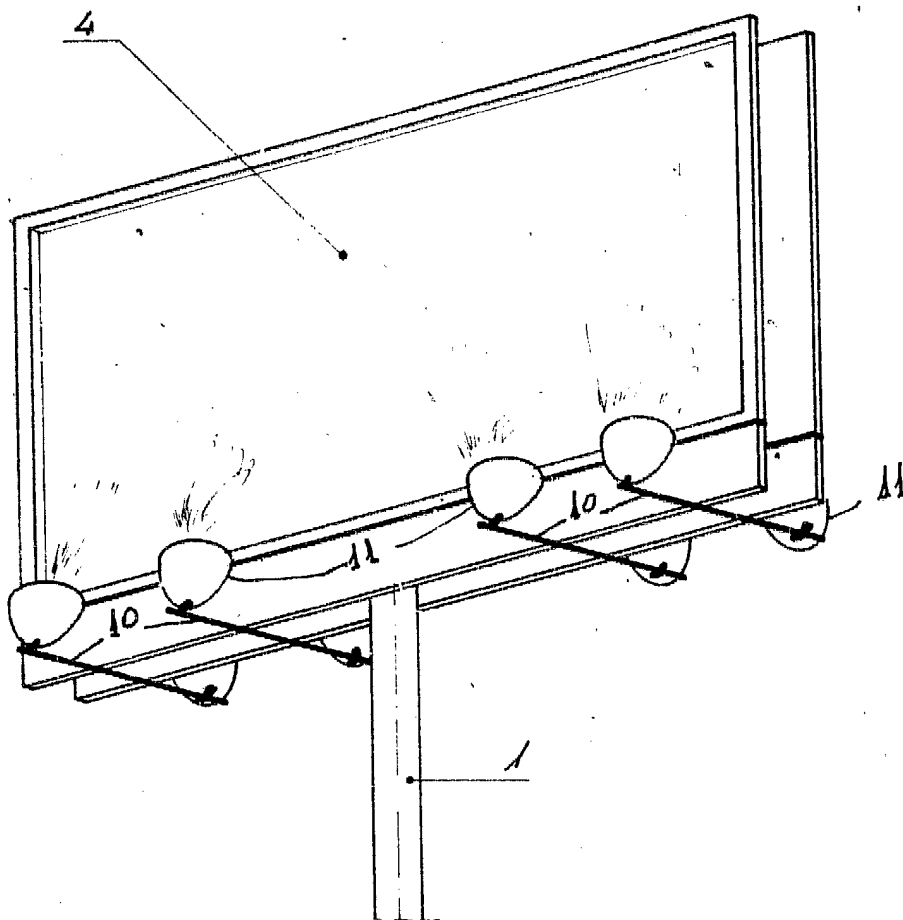
A large, stylized handwritten signature in black ink, appearing to read 'Juan López', is written over a horizontal line. To the right of the signature, there are several small, decorative clusters of dots arranged in a vertical column.

Fig.1



Sección A-A Fig.4

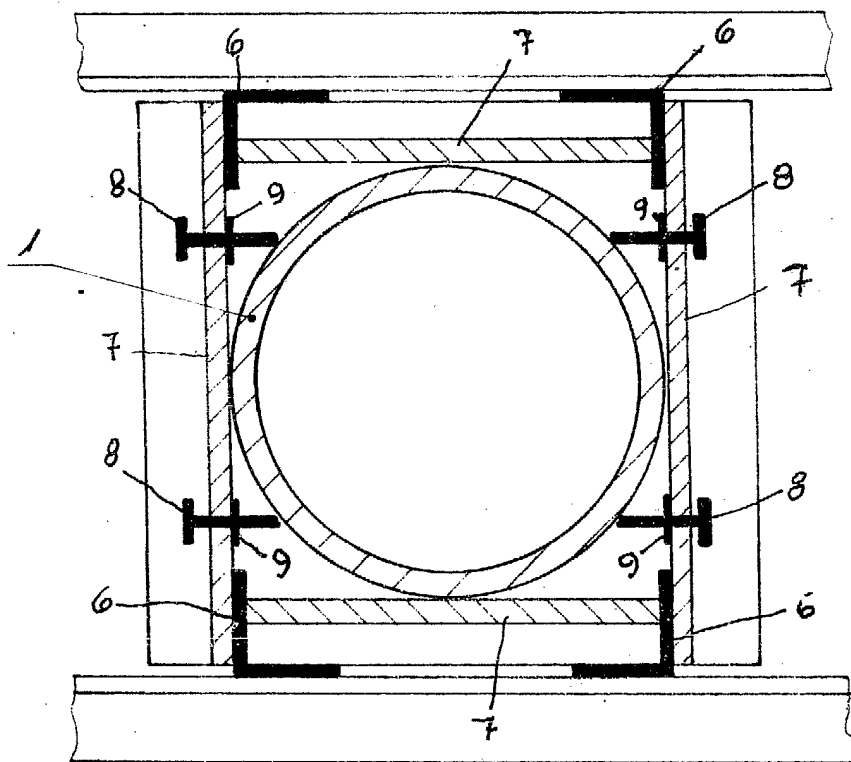


Fig.3

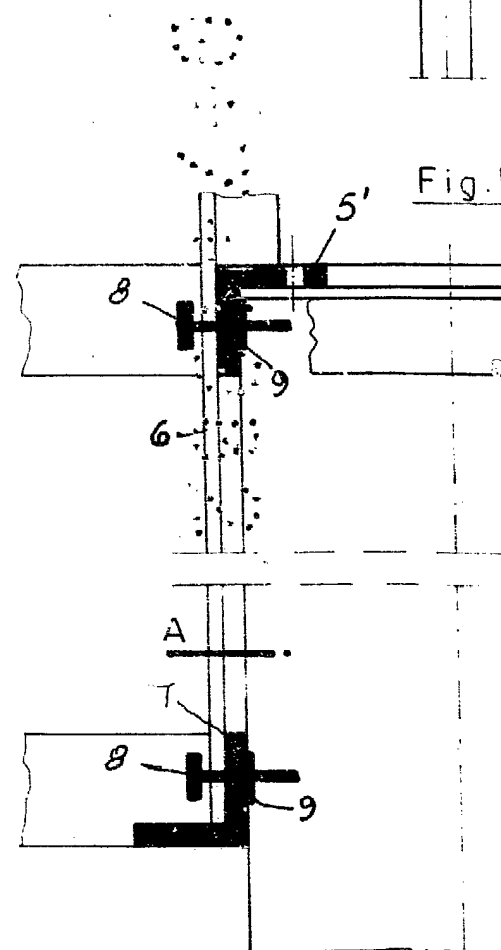


Fig. 2

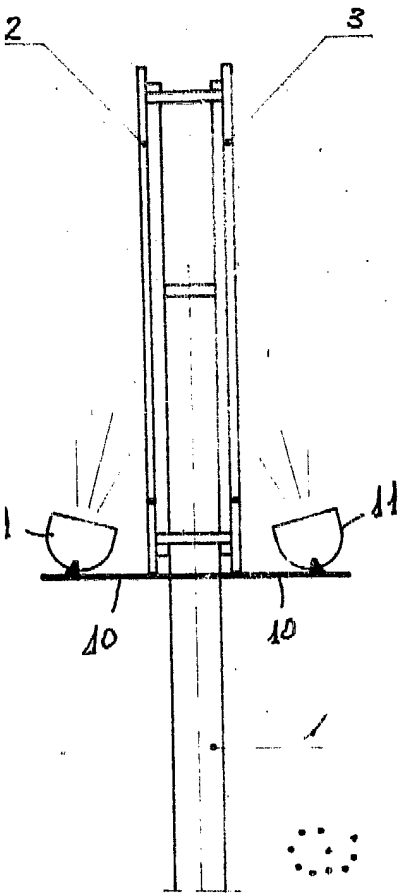


Fig. 3

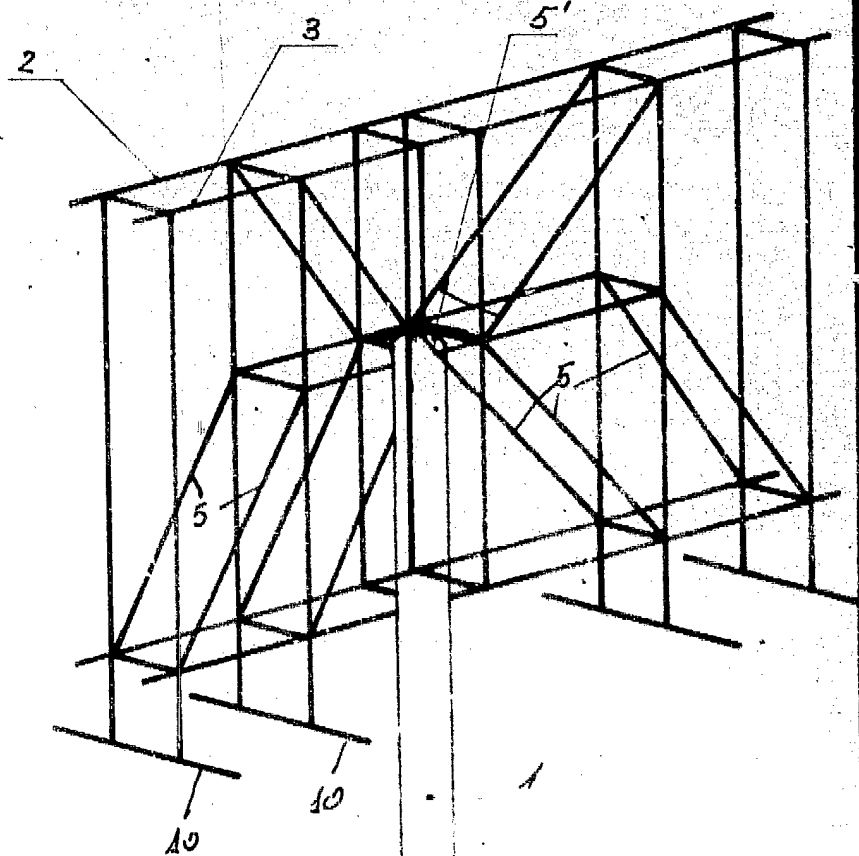
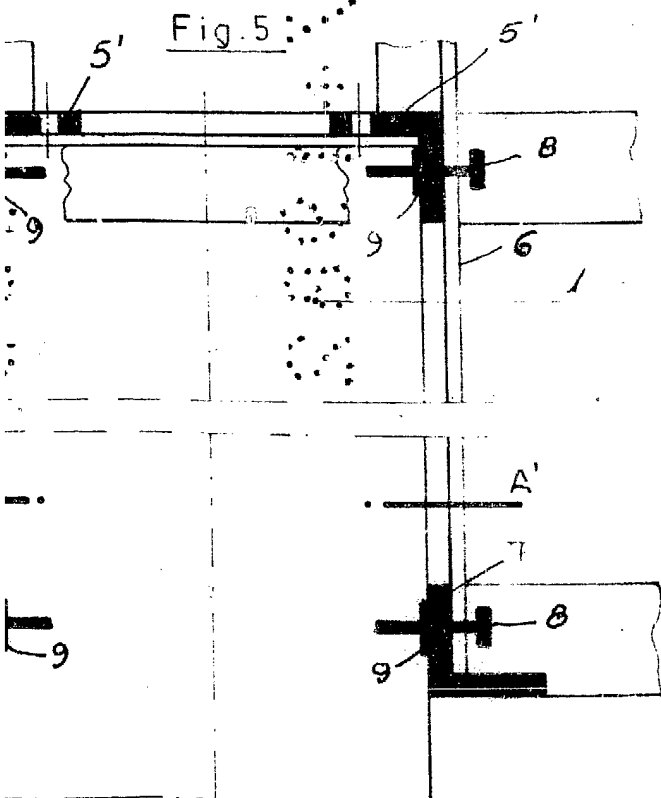


Fig. 5



Escala variable

Madrid, Julio 1982

P.A.

*Juan Lopez*