



ESPAÑA

(19) ES (21) (22)	(11) NUMERO 266309	(10) Y
	FECHA DE PRESENTACION - 8 JUL 1982	

MODELO DE UTILIDAD

1 FEB. 1983

(30) PRIORIDADES:	(31) NUMERO	(32) FECHA	(33) PAIS
-------------------	-------------	------------	-----------

(47) FECHA DE PUBLICIDAD	(51) CLASIFICACION INTERNACIONAL A22C 17/16
--------------------------	--

(54) TITULO DE LA INVENCIÓN  
 MAQUINA PARA LA LIMPIEZA DE TRIPAS Y PATAS DE ANIMALES.

(71) SOLICITANTE (S)  
 D. JOSE LUIS ARA PUENTE.

DOMICILIO DEL SOLICITANTE  
 Gral. Franco, nº 40 - SABIÑANIGO - (HUESCA) -

(72) INVENTOR (ES)

(73) TITULAR (ES)

(74) REPRESENTANTE  
 D. JOSE MIGUEL GOMEZ-ACEBO Y POMBO.

El presente Modelo de Utilidad se refiere a una máquina para la limpieza de tripas y patas de animales, especialmente de corderos, terneras y similares.

5 Para la comercialización de las patas y tripas de animales es necesario proceder previamente a su limpieza, operación ésta que hay que realizar en los mataderos e industrias afines.

10 Actualmente, la operación de limpieza de éstas partes se lleva a cabo manualmente después de su escaldado, para lo cual las patas y tripas se disponen en una barquilla o recipiente que se introducen en una caldera con agua a una temperatura aproximada de 60°, manteniéndolas en estas condiciones el tiempo necesario para conseguir el punto óptimo que permita proceder seguidamente a su pelado.

15 El objeto de la presente invención es conseguir una máquina mediante la cual pueda llevarse a cabo de forma mecánica la limpieza de las patas y tripas, de un modo rápido y sin necesidad de mano de obra, prácticamente.

20 La máquina de la invención está constituida por un tambor cilíndrico superior y una caja inferior en la que se alojan los mecanismos de accionamiento.

25 El tambor dispone de una abertura superior de carga y de una puerta lateral de descarga. Por su parte, la caja inferior dispone también de una puerta lateral de acceso a los mecanismos de accionamiento.

30 El tambor presenta interiormente una superficie lateral rugosa y aloja en su interior un disco giratorio paralelo y próximo al fondo, de diámetro ligeramente menor al del tambor. Este disco dispone de orificios pasantes y presenta superiormente una superficie rugosa así como unos abultamientos o salientes ra-

diales de amplitud creciente hacia la periferia, para determinar unas paletas de arrastre. El disco va fijado al extremo superior de un eje que atraviesa de forma estanca el fondo del tambor y va conectado inferiormente a un grupo motorreductor.

5 El fondo del tambor dispone de una abertura, por debajo de la cual aparece un tabique de cierre ligeramente inclinado, que desemboca al exterior a través de una de las paredes de la caja inferior de mecanismos.

10 El tambor aloja en su interior un pequeño tabique vertical, adosado a su pared, que sirve como tope para romper la inercia de giro en los productos contenidos en el tambor.

15 Alrededor de la abertura superior de carga, el tambor dispone de una conducción dotada de orificios de salida, la cual se prolonga en un ramal exterior para su conexión a una conducción de suministro de agua.

Con la constitución descrita, las tripas y patas a limpiar se introducen, una vez escaldadas, en el tambor a través de la abertura superior de carga. Al poner en marcha el mecanismo de accionamiento, el disco inferior empieza a girar, sirviendo las paletas del mismo como elementos de arrastre de las tripas y patas, imprimiéndolas un giro cuya trayectoria es rota por el tabique vertical que actúa como tope. De este modo, las partes introducidas en el tambor se entremezclan y rozan con la superficie rugosa de la pared interna, obteniéndose una limpieza perfecta. Durante esta operación tiene lugar la entrada de agua a través de la conducción superior, saliendo las partículas separadas a través de la abertura de salida del fondo. Una vez que las patas y tripas están limpias se extraen por la puerta correspondiente del tambor.

30 Con el fin de que pueda comprenderse mejor la

constitución y características de la máquina de la invención, seguidamente se hace una descripción más detallada de la misma, haciendo referencia a los dibujos adjuntos, donde se representa de forma esquemática y a título de ejemplo no limitativo, una posible forma de ejecución,

En los dibujos:

La figura 1 es una perspectiva anterior de la máquina.

La figura 2 es una perspectiva posterior de la misma máquina.

La figura 3 es una sección vertical central de la máquina.

Como puede verse en las figuras 1 y 2, la máquina comprende un tambor cilíndrico superior 1 y una caja prismática inferior 2. El tambor 1 dispone en su base superior de una abertura central de carga 3, circundada interiormente por una pequeña pestaña o pared periférica 4. De la base superior del tambor 1 sobresale un tramo tubular 5, para la conexión a una conducción de suministro de agua.

El tambor 1 dispone de una boca lateral que se cierra mediante la correspondiente compuerta 6,

La cámara inferior 2 aloja los mecanismos de accionamiento, constituidos por un grupo motorreductor, disponiendo de una puerta lateral 7 de acceso a tales mecanismos. En la pared opuesta, la caja 2 dispone de una abertura 8, contorneada por paredes laterales e inferior, que sirve como boca de descarga del agua alimentada al tambor superior 1. En la figura 2 se aprecia el motor de accionamiento 9 del grupo motorreductor.

Con referencia a la figura 3, puede verse que el tambor superior 1 está constituido por una pared externa 10 y

una pared interna 11, la cual dispone de abultamientos que definen una superficie rugosa. Alrededor de la abertura 3, protegida por la pared 4, va dispuesta una conducción anular 12 que presenta una infinidad de orificios de salida, conducción a la cual va conectado el tramo tubular de entrada 5,

Dentro del tambor 1 se aloja un disco giratorio inferior 13 que presenta una superficie superior rugosa así como orificios pasantes y dispone también de unos abultamientos radiales 14, configurados en forma de aspa, para servir como elementos de arrastre de las tripas y patas vertidas en el interior del tambor.

La pared interior 11 del tambor lleva fijado un tabique vertical 15, de altura inferior a la de dicho tambor, que sirve como tope para romper la inercia en el movimiento de los productos contenidos en su interior.

El disco 13 es paralelo y próximo al fondo 16 del tambor, quedando situado en las proximidades del borde inferior de la puerta 6 de acceso.

El disco 13 va fijado a un eje vertical 17 que atraviesa de forma estanca el fondo 16. Este eje 17 va conectado con el grupo motorreductor de accionamiento 9,

El fondo 16 del tambor dispone de una abertura 18 a través de la cual cae el agua suministrada por la conducción 12, arrastrando las partículas desprendidas de los productos que se limpian. Este agua cae sobre el tabique deflector 19 para salir a través de la abertura 8,

El eje 17 va montado mediante rodamientos o cojinetes cónicos 20 sobre el casquillo 21 soldado al fondo 16 del tambor. Superiormente dentro del casquillo 21 se disponen juntas y retenes 22 de estanquidad.

El grupo motorreductor 9 puede ir suspendido del casquillo 21, mediante la estructura 23, o bien ir montado sobre una bancada inferior.

5

Descrita suficientemente la naturaleza del invento, así como la manera de realizarlo en la práctica, debe hacerse constar que las disposiciones anteriormente indicadas son susceptibles de modificaciones de detalle en cuanto no alteren su principio fundamental.



REIVINDICACIONES

5 1.- Máquina para la limpieza de tripas y patas de animales, caracterizada porque comprende un tambor cilíndrico superior y una caja inferior de mecanismos, cuyo tambor presenta interiormente una superficie lateral rugosa y dispone de una abertura superior de carga y de una puerta lateral de descarga, llevando además dicho tambor montado interiormente un disco giratorio, paralelo y próximo al fondo, de diámetro ligeramente inferior al del tambor, un pequeño tabique vertical a partir de su superficie interna, de altura inferior a la del tambor, y una conducción superior, situada alrededor de la abertura de carga y dotada de orificios de salida así como de un ramal o tramo vertical que emerge superiormente al exterior para su conexión a una conducción de suministro de agua, cuyo disco presenta superiormente una superficie rugosa, así como unos abultamientos radiales de amplitud creciente hacia la periferia, que determinan paletas de arrastre, estando dicho disco fijado al extremo superior de un eje central, que atraviesa de forma estanca el fondo del tambor y va accionado por un grupo moto-reductor alojado en la caja inferior; disponiendo además el fondo del tambor de aberturas para la salida de agua, que es recogida por un tabique situado por debajo de dicho fondo, dotado de una ligera inclinación dirigida hacia una abertura de salida practicada en una de las paredes de la caja inferior.

25 2.- Máquina según la reivindicación 1, caracterizada porque la caja inferior dispone de una puerta lateral de acceso a los mecanismos de accionamiento.

30 3.- Máquina según la reivindicación 1, caracterizada porque el tambor está constituido por una doble pared lateral, presentando la pared interior una infinidad de pequeños abultamientos, que forman la rugosidad citada.

4.- Máquina según la reivindicación 1, caracte  
rizada porque el disco giratorio alojado dentro del tambor dispo  
ne de orificios pasantes y está situado, aproximadamente, cerca  
del borde inferior de la puerta lateral de descarga de dicho tam  
bor,

5

5.- Máquina según la reivindicación 1, caracte  
rizada porque la base superior del tambor es desmontable y presen  
ta una pestaña periférica encajable alrededor de la pared interna  
de la dos que componen la pared lateral de dicho tambor.

10

6.- Máquina para la limpieza de tripas y patas  
de animales, tal y como queda sustancialmente descrito en la pre  
sente Memoria e ilustrado en los dibujos adjuntos.

Esta Memoria consta de 7 hojas escritas a má-  
quina por una sola cara.

Madrid, - 8 JUL 1972

D. JOSE LUIS ARA PUENTE.

*(Faint, illegible text)*

*(Handwritten signature)*

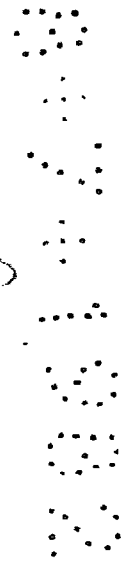


FIG. 1

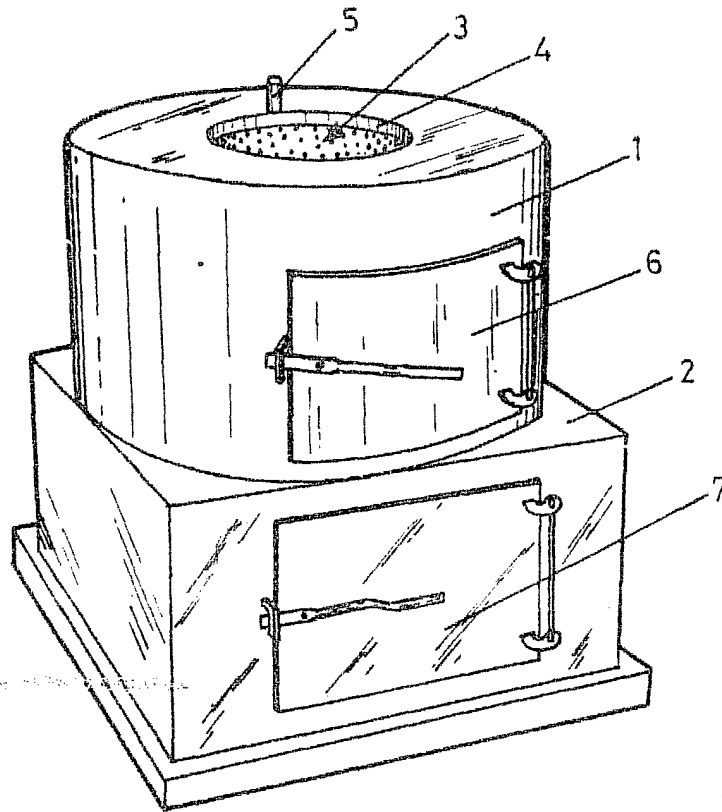
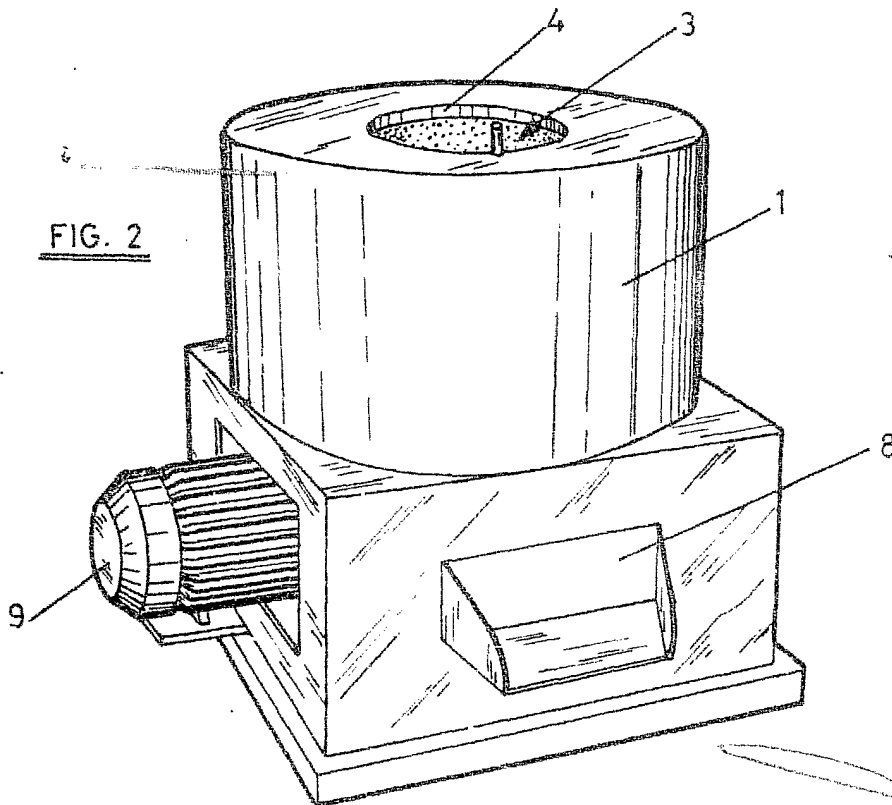


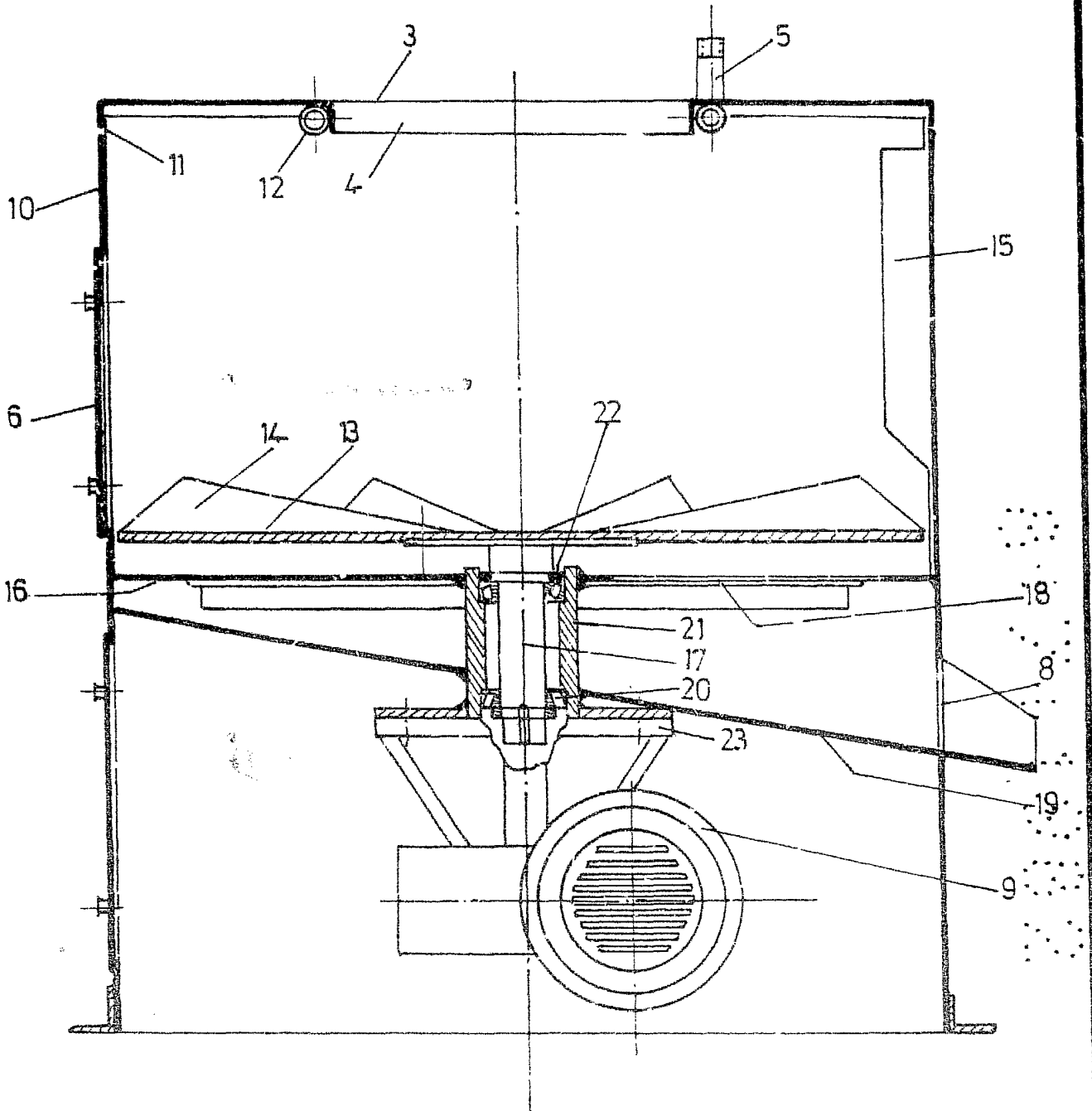
FIG. 2



ESCALA VARIABLE.

JOSE LUIS ARA PUENTE

FIG. 3



ESCALA VARIABLE