



ESPAÑA

19 ES	11 NUM. RO	10 Y
	21 266267	
	22 FECHA DE PRESENTACION	
	5 11 1999	

9612 Bis

MODELO DE UTILIDAD

16-1-83

50 PRIORIDADES:		
51 NUMERO	52 FECHA	53 PAIS
47 FECHA DE PUBLICIDAD		54 CLASIFICACION INTERNACIONAL
		EOS B S1/00
54 TITULO DE LA INVENCIÓN		
"LLAVE ELECTRONICA"		
71 SOLICITANTE (S)		
D. ANTONIO MANUEL GONZALEZ VILLEGAS		
DOMICILIO DEL SOLICITANTE		
Fernando Puig, 67 bajos BARCELONA 23		
72 INVENTOR (ES)		
73 TITULAR (ES)		
74 REPRESENTANTE		
D. LUIS REY SANCHEZ		

1

La presente memoria descriptiva tiene como finalidad la declaración de una "LLAVE ELECTRONICA", cuyo privilegio de explotación industrial y comercial para España, se solicita por veinte años, de acuerdo con la vigente legislación sobre Propiedad Industrial.

5

El objeto de la presente invención es una llave electrónica aplicable en general a vehículos de todo tipo y particularmente a motos, destinada a desbloquear un antirrobo o diversas funciones del vehículo, ya sea encendido, corte de combustible, etc.

10

Esta llave consiste básicamente en un bloque que cuya entrada se conecta a unos electrodos libres asociados a una clavija hembra. Este circuito presenta a su salida una amplificación acorde con las necesidades de señal, para gobernar un elemento contacto o tiristor, que, o bien, actúa directamente sobre el desbloqueo o sobre otro elemento de idénticas características de mayor potencia para los casos de bloqueo del encendido.

15

Esta clavija hembra presenta inferiormente una cavidad en la que se disponen los electrodos de entrada del circuito interior, presentándose hacia el exterior -- los orificios de entrada o acceso a los mismos y disponiéndose esta clavija en un lugar asequible al usuario. Para la actuación sobre esta clavija se dispone de un conector cuyo terminal es igualmente múltiple en consonancia con la dispo-

20

25

sición de los electrodos de la clavija siendo susceptible de introducir el primero en la segunda, conectando así cada electrodo a la entrada/salida a través de la resistencia de valor determinado contenidas en el interior de la empuñadura del conector.

El circuito preve su disparo única y exclusivamente para unos valores de resistencia fijos y prede terminados, por lo cual exclusivamente al introducir la clavija que posea estos valores se produce la activación del elemento de desbloqueo.

Para comprender mejor la naturaleza del presente invento, en el plano anexo se hace una representación esquemática de un desarrollo práctico del mismo, realizándose a continuación una descripción numérica en base a dicho plano.

La llave electrónica aquí preconizada consta básicamente de una clavija hembra (1) susceptible de recibir interior un conector (2) que acopla unas resistencias R_1 , R_2 , etc., de valores predeterminados a través de conexiones de entrada, unas básculas o flip-flops que se activan única y exclusivamente para valores fijos de estas resistencias, presentado a su salida un circuito amplificador (4) gobernante de un contactor o tiristor (5) que normalmente bloquea una señal (a) empleada directamente para el desbloqueo o bien para controlar otro elemento similar de ma--

1 tender la presente demanda a los países extranjeros con -
los que nos unen diversos Convenios Internacionales, rei-
vindicando a ser posible, la prioridad de la presente soli-
citud.

5 El Modelo de Utilidad que se solicita -
como nuevo en España, por veinte años, de acuerdo con el
ordenamiento vigente sobre Propiedad Industrial, deberá -
recaer sobre una "LLAVE ELECTRONICA", de acuerdo con las -
siguientes:

10 REIVINDICACIONES

1.- Llave electrónica, aplicable a vehi-
culos para desbloqueo del antirrobo o diversas funciones
de apertura, caracterizada por que incluye, en combinación
un circuito decodificador de apertura y un terminal conec-
tor para el usuario destinado a recibir un elemento codifi-
15 cado, produciéndose la acción predicha al introducir el có-
digo corrector activándose en caso contrario la alarma del
vehículo; y porque, el circuito decodificador incluye una
serie de básculas o flip-flops que a través de un amplifi-
20 cado activa un contactor o tiristor gobernante del cierre
de los citados circuitos, estando la entrada de esta básca-
la conectada un terminal hembra dotado de contactos inte-
riores; mientras que el elemento codificado consiste en un
conector acoplable al terminal hembra que posee terminales
25 coincidentes con los de ésta, interconectados por resisten-

1 cias de valores determinados, calculadas para que al conec-
 2 tar estos terminales, provocar la activación de la báscula
 3 y ésta el desbloqueo del vehículo, basculación que se pro-
 4 duce única y exclusivamente para valores de las resisten--
 5 cias del elemento coficado, que exclusivamente para un va-
 6 lor prefijado provocan el desbloqueo de las funciones con-
 7 troladas por el contactor o tiristor.

2.- "LLAVE ELECTRONICA".

8 Tal y como se ha descrito en la presente
 9 memoria que consta de seis hojas mecanografiadas, acompaña
 10 ñadas de sus correspondientes dibujos.

Madrid, 18 JUN 1982

El Agente Oficial.

[Handwritten signature]
 Luis Rojas

15

20

25



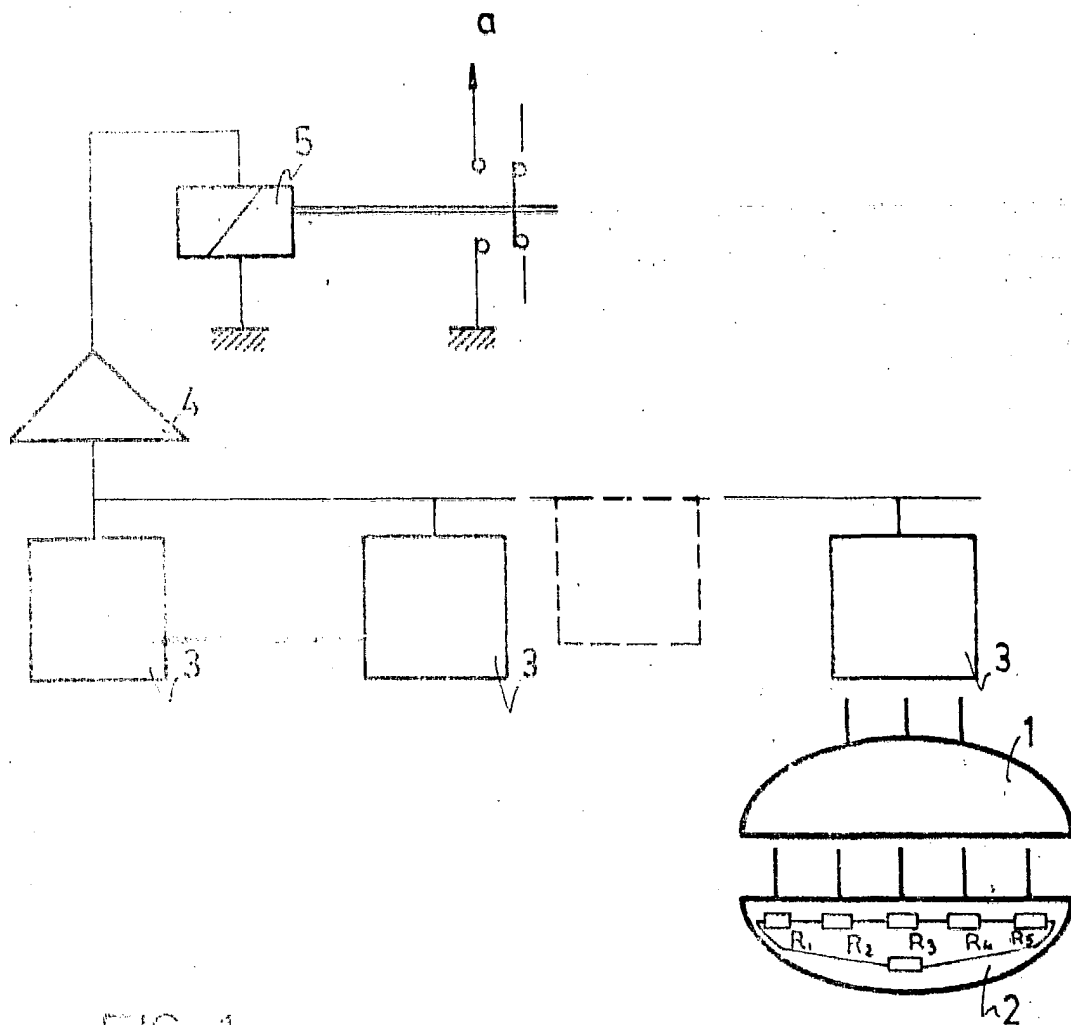


FIG 1

Madrid

6 JUL 1982

El Agente Oficial

Luis Rey S.

escala variable