



266196

266196

- 1 -

MEMORIA DESCRIPTIVA

que se acompaña

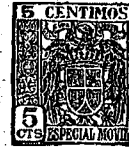
a la solicitud de

una PATENTE DE INTRODUCCION, por diez años en España, a favor de DON ANICETO PARRADO OTERO, residente en MADRID, Calle Antonio Pérez, 1

por:

"PERFECCIONAMIENTOS INTRODUCIDOS EN LOS ENVASES PLEGABLES"

- o - o - o - o - o



266196

5 El presente registro de Patente de Introducción, concierne como su enunciado indica, unos perfeccionamientos introducidos en los envases plegables, de acuerdo con la descripción detallada que de los mismos se realiza, debiendo interpretarse siempre éste concepto en su más amplio sentido y nunca en limitativo.

10 El resultado industrial, conseguido bajo los perfeccionamientos cuyo registro se preconiza, mejora notablemente todo cuanto sobre el particular, se conoce actualmente.

15 Este tipo de envase plegable, se logra a partir de la formación de láminas de cualquier material flexible, con preferencia plásticos semirígidos, conseguida por un proceso de fusión de dichos materiales termofragantes, siendo su forma y dimensiones, las más convenientes en cada caso de aplicación racional.

Este envase, está constituido por las siguientes partes:

- 20
- A.- Planos laterales, anterior y posterior.
  - B.- Planos de cierre laterales extremos.
  - C.- Una base de sustentación del conjunto estructural, que da origen a la formación de los referidos planos.
  - D.- Asas propiamente dichas.
  - E.- Medios de ensamble de los planos laterales citados.
  - 25 F.- Medios de cierre del envase.
  - G.- Decoración apropiada, a base de calados en el propio material laminar

30 Para mejor comprensión de este objeto, se adjuntan a la presente memoria descriptiva, dos hojas de planos



en las que a título de ejemplo, se representan todas y cada una de las partes que lo forman y operaciones que intervienen, debiendo interpretarse siempre este concepto en su más amplio sentido y nunca en limitativo.

35

En las citadas hojas de dibujos, se aprecian las siguientes referencias:

FIGURA PRIMERA.- La misma representa un detalle seccionado de dos planos adyacentes, previstos para su unión y formación del cuerpo del envase propiamente dicho.

40

En ella se observa:

1.- Plano lateral anterior o posterior, el que por razones de espacio, aparece seccionado.

45

En este caso concreto, su configuración es sensiblemente circular, truncada superior e inferiormente, para formar la base de sustentación y la zona de refuerzo de las propias asas.

50

2.- Perforaciones rectangulares practicadas en sentido lineal, en la zona reforzada perimétrica del borde de estos laterales.

Estas perforaciones, se sirven de elementos hembra, para la introducción de las pestañas del lateral opuesto y establecer un medio de ajuste eventual o permanente de los planos adyacentes.

55

No se puede en modo alguno, precisar o limitar el número de estos orificios, ya que los mismos se practicarán según las dimensiones o resistencia que haya de presentar este enlace.

60

3.- Lateral contiguo, que forman la cobertura de

266196



los extremos de la cesta o envase.

La configuración y dimensiones longitudinales de ambos bordes de enfrentamiento, estarán entre si relacionadas.

35 4.- Pestañas, previstas en los bordes del plano -3-, cuyo número es coincidente al de las perforaciones -2- del lateral -1-.

Asimismo, las dimensiones y forma de las pestañas estará de acuerdo con la de los orificios -2-.

40 FIGURA SEGUNDA.- Muestra de una vista lateral del envase, una vez que los planos anterior y posterior, respectivamente han sido levantados de la base y situados en posición coincidente con los laterales de los extremos.

En la misma tenemos:

- 45
- 1.- Superficie de los laterales anterior y posterior.
  - 2.- Indica en línea discontinua las perforaciones de enlace de las pestañas correspondientes.
  - 3.- Plano que cierra uno de los extremos del envase.
  - 4.- Pestañas de acoplamiento de las superficies -1- y
- 50 -2-.

5.- Base de la cesta o envase, cuyo plano queda sensiblemente perpendicular a los laterales citados anteriormente.

55 La anchura y longitud de esta base, está ajustada a la de los planos superficiales - 1- y -2-.

FIGURA TERCERA.- Muestra la misma vista de la anterior figura nº 2, pero apreciada con un lateral -1- adaptado sobre el correspondiente 2, en tanto que el lado opuesto, se presenta en la fase de plegamiento.

60 En estas figuras, las flechas indican los posibles des-

256196



plazamientos de los planos correspondientes, para permitir su unión y en consecuencia la formación del envase.

FIGURA CUARTA.- Representa una vista superior transversal y seccionada de la cesta envase objeto de este registro.

65 En la cual se advierte:

6.- Zonas superiores de refuerzo estructural de los planos -1- anteriormente referenciados y descritos.

70 7.- Asas propiamente dichas, previstas en los ángulos de las zonas de refuerzo -6- , apareciendo también seccionadas por las mismas razones de espacio.

8.- Lengüeta dispuesta en la parte central y superior de una de estas zona de refuerzo, siendo constituida en un solo conjunto con el resto del material del envase.

75 9.- Perforación practicadas en el extremo terminal de esta lengüeta y que representa el medio hembra de cierre de la bolsa.

10.- Boton, situado en la parte media del lector reforzado -6-, opuesto al que presenta la lengüeta -8-.

80 La combinación del boton -10- y lengüeta perforada -8-, representa este medio de cierre a presión.

FIGURA QUINTA.- Se alude a la misma vista de la anterior figura, en la que se ha realizado el cierre del envase, por la asociación de la lengüeta -8- con el botón -10-.

85 FIGURA SEXTA.- Corresponde a una vista en planta de la lámina base formativa del envase.

Las referencias -1- á -10- ambas inclusive por haber sido anteriormente citadas, no se considera precisa su repetición.

90 Las flechas y líneas discontinuas, representan los movimientos de plegados y de ajuste para la formación de la



266196

bolsa.

95

Esta bolsa resulta de una gran utilidad para contención de diversas clases de productos, por su sencillez constructiva, de confección y uso, siendo muy ligera de peso, de reducidas dimensiones en su posición desplegada, ya que facilita su transporte y almacenaje y resultando muy económica, resistente y elegante, al mismo tiempo para usos infantiles es de gran utilidad por su naturaleza irrompible.

100

A la misma, se la dará la configuración y ornamentación mas adecuada según su utilización.

105

Descrita suficientemente la naturaleza de la Patente, se hace constar expresamente que cualquier modificación de detalle que se introduzca en la misma, se considerará incluida dentro de esta protección, en tanto que no altere o modifique esencialmente su finalidad característica.

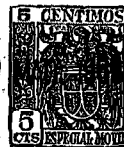
Por último, se declara de novedad en España la siguiente

#### N O T A

110

1ª.- PERFECCIONAMIENTOS INTRODUCIDOS EN LOS ENVASES PLEGABLES, caracterizado esencialmente porque por un proceso de fusión de materiales termofraguantes, se constituyen superficies laminadas, de forma y dimensiones adecuadas a su finalidad estando perfectamente definidos los planos de cobertura lateral, tanto anterior, posterior como de los extremos, dando origen la parte inferior de los mismos a la formación de una base de sustentación de dimensiones relativas a las guarniciones laterales referidas, estando previstos en los bordes laterales anteriores y posteriores y en una zona reforzada, unos cortes lineales, los cuales por coincidencia en la fase de plegamiento de los planos adyacentes que constituyen el

120



125

130

medio de ensamble, al ser introducidas en estos cortes unas pestañas de que constan los bordes de las superficies laterales extremas, estando previstas esta disposición en las cuatro superficies a unir, definiéndose la base de los laterales citados en su plegamiento, por medio de unos rebajes longitudinales, que debilitan estas zonas y evitan la deformación estructural del envase en su montaje, existiendo como medio de cierre del mismo, en su parte superior y en unas zonas reforzadas de que constan los planos anterior y posterior, una lengüeta perforada y en el lado opuesto un botón, cuyos elementos se alojan a presión, presentando el envase unas asas apropiadas para su transporte.

2º.- "PERFECCIONAMIENTOS INTRODUCIDOS EN LOS ENVASES PLEGABLES".

Todo ello tal y como se describe en la presente Memoria que consta de 7 (siete) páginas mecanografiadas.

Madrid, 30 de Marzo de 1.961

JOSE LAEIDALGA



Fig.1

256196

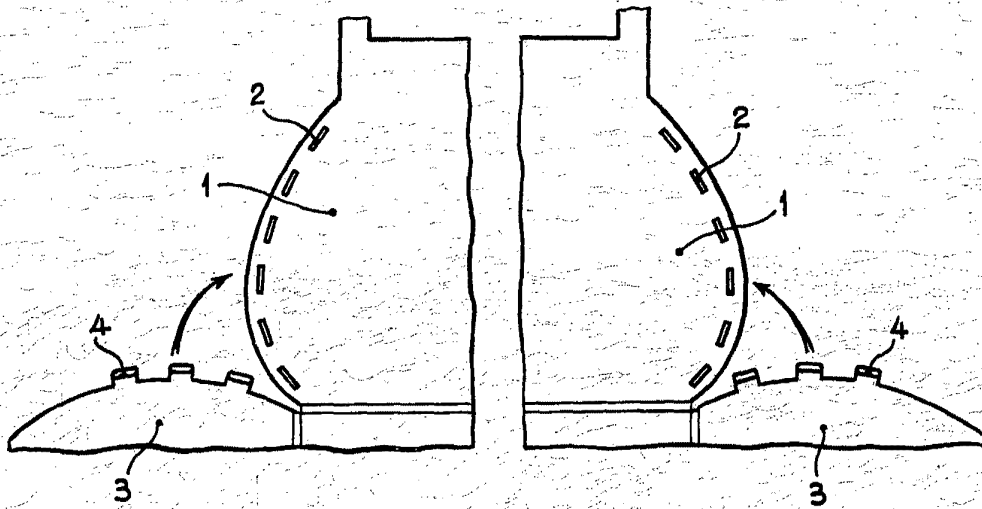


Fig.2

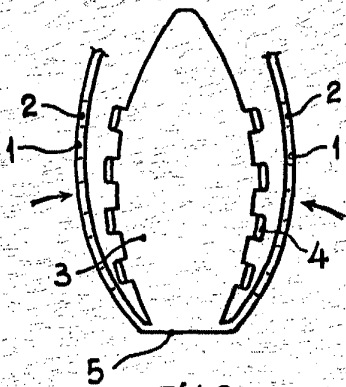


Fig.4

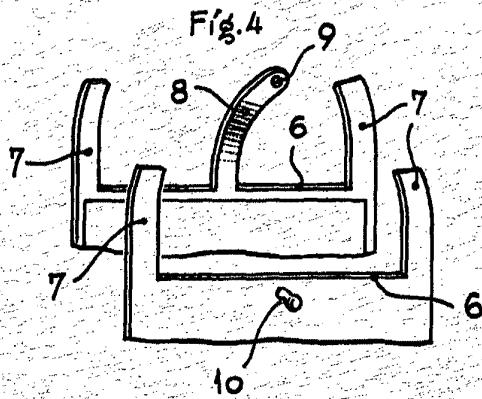


Fig.3

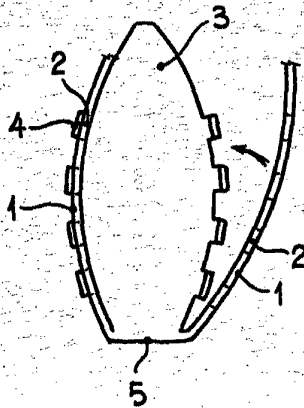
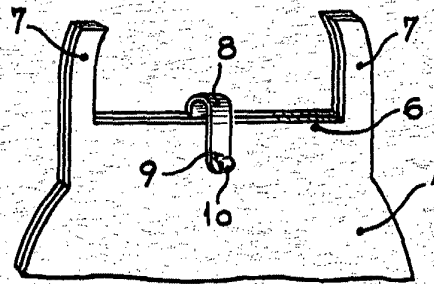


Fig.5



Madrid, 30 de Marzo de 1961.

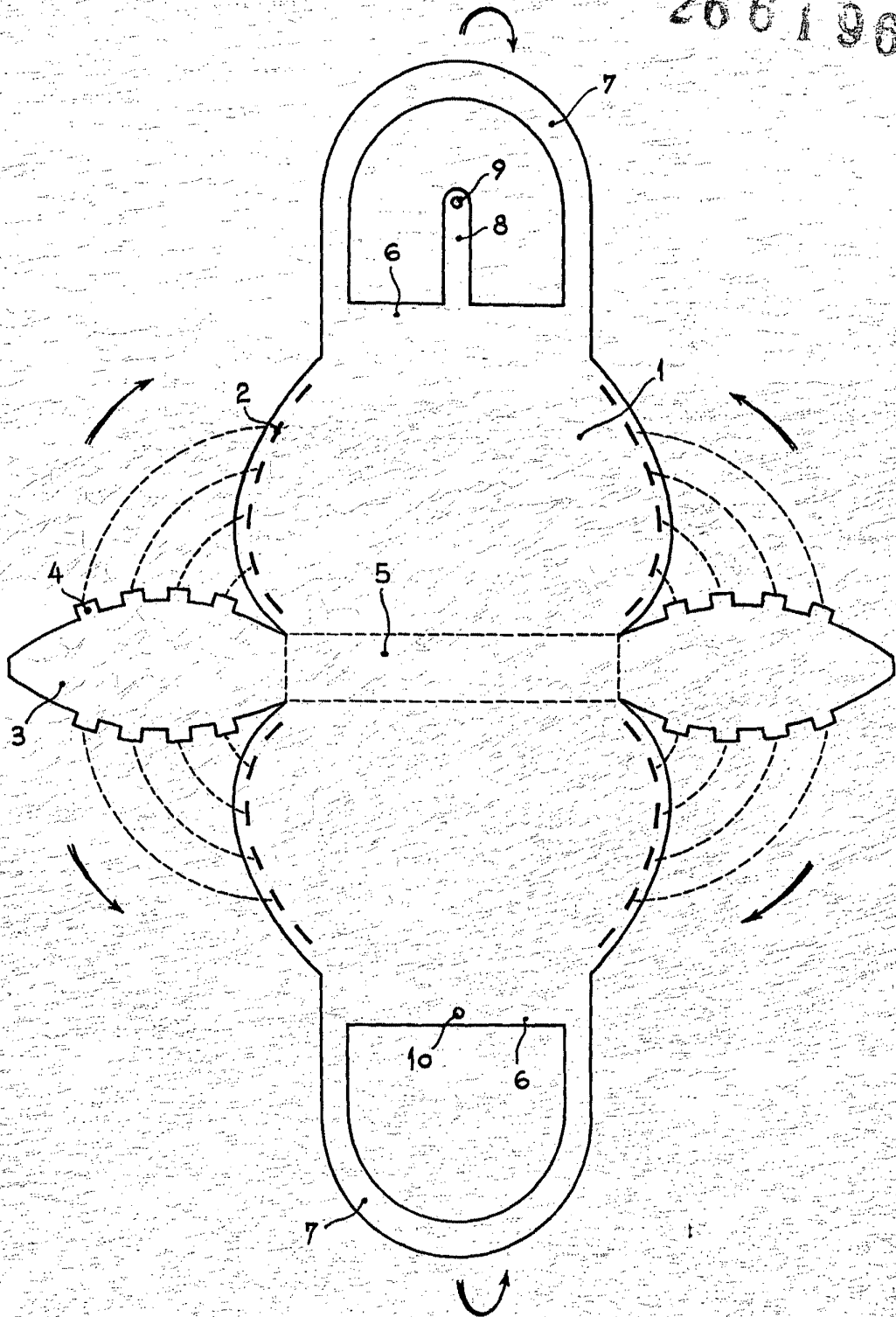
JOSE LANIDALGA,

Escala variable.



266196

Fíg.6



Madrid, 30 de Marzo 1961.

JOSE LAJEDARCA

Escala variable.