

266051

P.- 20.955



266051

MEMORIA DESCRIPTIVA

que se presenta para unir a la solicitud

de

PATENTE DE INTRODUCCION

formulada el 25 de Marzo de 1961, con el número 266.051

en

ESPAÑA

por DIEZ años

a nombre de WESTINGHOUSE ELECTRIC CORPORATION, entidad norteamericana, establecida en East Pittsburgh, Pensilvania, Estados Unidos de América, por:

" UN SISTEMA DE PEDAL PARA LA APERTURA DE PUERTAS "

Este invento se refiere a un sistema de pedal, aplicable a toda clase de puertas con sistema de cierre especial, y más particularmente para abrir las puertas de los armarios refrigeradores. Normalmente todas las puertas llevan una manilla para apertura de la puerta; con este invento pueden eliminarse dicha manilla, aunque por razones de estética puede existir la manilla, o bien puede abrirse la puerta, ya sea tirando de la manilla o con el pedal indistintamente.

Este invento, constituye un conjunto sencillo de sistema de pedal, para puertas de armarios frigoríficos o industriales,



206051

derivando del mismo un resultado practico y no realizado con anterioridad.

5 Con este invento, se realiza la apertura de las puertas, de una forma suave y continua, y al ser efectuada con el pie deja en libertad ambas manos para en ellas poder sostener, al mismo tiempo que se abre la puerta, diversas viandas, bandejas, etc. que vayan a depositarse en el interior del armario.

10 El detalle y descripción del invento en si y de sus partes constituyentes lo realizaremos a continuación con la ayuda de la representación que de los mismos se consigna de los dibujos adjuntos.

La figura 1, es una vista frontal del sistema, colocado en el armario.

15 La figura 2 es una vista-sección de dicho sistema, con la puerta cerrada.

La figura 3 es una vista con la puerta abierta, en la que se indica la posición del pie.

La figura 4 es una vista de todas las piezas que componen el invento.

20 De acuerdo con las figuras anteriores pasamos a continuación a describir cada una de las piezas del sistema de pedal.

25 La pieza nº 1 es una chapa colocada en el interior del armario la cual tiene dos orificios roscados, para sujeción de la pieza nº 2 (colocada en el frente del armario), por medio de los tornillos nº 3. La pieza nº 2 es un soporte del pedal nº 4. Este pedal nº 4, va unido al soporte nº 2 por medio de un pivote nº 6. El muelle nº 5 se comprime al pisar el pedal, de forma que una vez abierta la puerta y al retirar el pie, el pedal nº 4, vuelve a su posición primitiva. Con objeto de que
30 tanto al, pisar el pedal, como al retirar el pie, no golpee contra el piso o contra el armario respectivamente, el pedal lleva un amortiguador de goma y el armario un paracolpes también



206051

de goma. En la parte interior de la puerta va colocado un an-
gulo roscado nº 7, para sujeción por medio de dos tornillos
nº 9, de la pieza nº 6 generalmente de nylon para eliminar rui-
dos que se producirían al golpear el pedal nº 4 contra la pie-
za nº 6, si esta fuera de metal.

Como se ve claramente en los dibujos, todo el sistema mo-
vil de pedal va colocado debajo de la puerta del refrigerador
con objeto de no entorpecer los movimientos de esta.

Para el funcionamiento del sistema, estando la puerta ce-
rrada, basta con pisar el pedal, para que automáticamente se
abra la puerta. Al dejar de pisar, vuelve el pedal a su posi-
ción primitiva, quedándose la puerta, en condiciones de poderse
cerrar.

Descrita convenientemente la naturaleza del invento, se
hace constar a los efectos oportunos que el invento no queda li-
mitado exactamente a los detalles expuestos, ya que durante su
realización práctica podrán introducirse modificaciones de deta-
lle siempre y cuando con las variaciones que se aporten no se
cambie, altere o modifique la esencialidad del dispositivo des-
crito.

- N O T A -

Los puntos de invención propia no nueva, pero no estable-
cida, practicada ni divulgada en España, que se presentan para
que sean objeto de esta Patente de Introducción, por DIEZ años,
son los siguientes:

1º.- Un sistema de pedal para la apertura de puertas, es-
pecialmente en armarios frigoríficos, caracterizado porque al
mueble del armario frigorífico o similar se le acopla una pieza



266051

portadora de un pedal articulado, cuyo pedal tiene una rama horizontal, destinada a recibir la presión del pié, y una rama sustancialmente vertical, que, al ser deprimido el pedal, bascula hacia adelante y, al hacerlo, abre la puerta del frigorífico o similar por empuje ejercido en la basculación sobre una pieza fijada al borde inferior de la puerta.

2º.- Un sistema según el punto 1º, caracterizado porque tiene un muelle recuperador que devuelve el pedal a la posición primitiva, una vez que ha cesado la presión del pie sobre él.

3º.- Un sistema según los puntos anteriores, caracterizado porque el pedal tiene en su parte inferior un órgano amortiguador de caucho o similar.

4º.- Un sistema según los puntos anteriores, caracterizado porque el órgano fijado al borde inferior de la puerta es también de un material elástico o guarnecido de material elástico para evitar choques bruscos.

5º.- Un sistema de pedal para la apertura de puertas.

Tal y como se ha descrito en la Memoria que antecede, representado en el dibujo que se acompaña, y para los fines que se han especificado.

Esta memoria consta de cuatro hojas escritas a máquina por una sola cara.

Madrid,

P. A.

Antonio...

266,051

WESTINGHOUSE ELECTRIC CORPORATION. Escala variable.

I/I



FIG-1

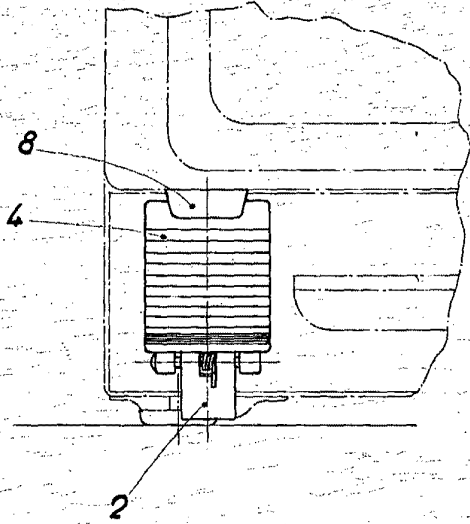


FIG-2

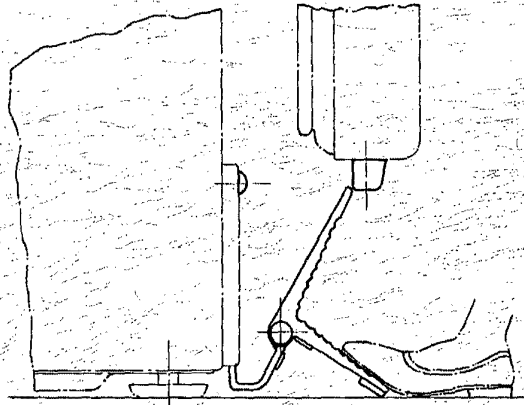
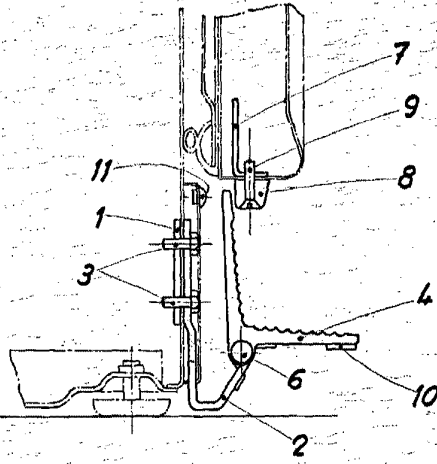


FIG-3

266 051

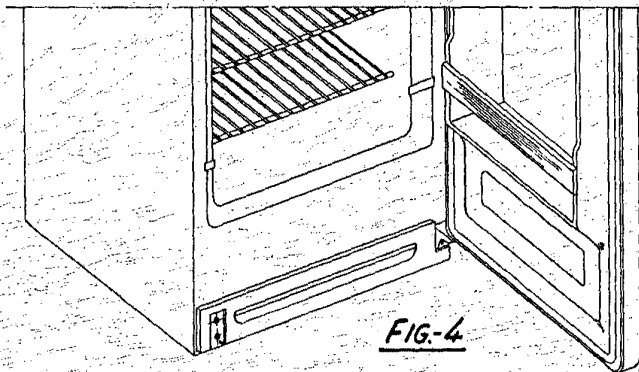
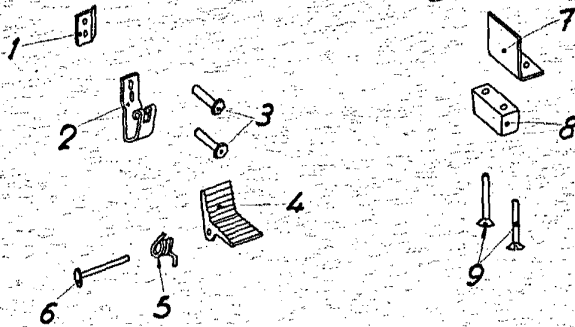


FIG-4



Carls