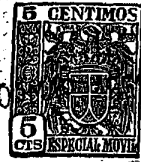


JE.



265947

P A T E N T E D E I N V E N C I O N

a favor de

MABREVI, Société Anonyme, de nacionalidad luxemburguesa,
domiciliada en Boulevard Royal, 2 bis - LUXEMBURGO,

por:

"Perfeccionamientos en la construcción de potenció-
metros"

M e m o r i a d e s c r i p t i v a .

La presente patente tiene por objeto unos per-
feccionamientos en la construcción de los potenciómetros
o resistencias variables del tipo utilizados en radio,
televisión, y en electrónica en general, que se carac -



terizan por la disposición de un eje de mando anovable.

Los potenciómetros utilizados en la industria, se diferencian entre si por el valor y por la curva de variación de su resistencia, a pesar de lo cual se cubre normalmente más del 80% de las necesidades, con cuatro o cinco modelos de resistencias. Pero por otra parte, cada cliente exige en cada modelo diferentes ejes de accionamiento, los cuales varían en su longitud y en la forma de su extremo, sobre el que se aplica generalmente un botón de mando, lo que hace que los tipos se multipliquen enormemente.

Hasta ahora esta gran variedad de ejes es la causa principal que limita la fabricación de los potenciómetros en grandes series, ya que obliga al constructor a trabajar bajo pedido, de acuerdo con las exigencias del cliente.

Los perfeccionamientos de la presente invención permiten fabricar en serie los potenciómetros propiamente dichos, con o sin interruptor, y añadirles el eje de accionamiento con su dispositivo de fijación, en el momento de la entrega.

Las figuras 1 y 2 representan con un simple ejemplo no limitativo, un potenciómetro construido según estos perfeccionamientos.

La figura 1 representa un potenciómetro sin interruptor visto en sección, en el que -A- indica el eje de accionamiento, -B- el aro de retención, -C- el cubo o cualquier otro sistema de fijación, y -D- el potenciómetro propiamente dicho.

225047

10



La figura 2 es una sección explotada del potenciómetro, cuya parte potenciométrica ha sido previamente fabricada y que está dispuesta para acoplarle el eje con su sistema de fijación.

5 Gracias a la presente invención, cuando ha de ejecutarse un pedido, es suficiente retirar del almacén el potenciómetro -B- de las figuras 1 y 2, y añadirle el eje de accionamiento -A-, con su sistema de fijación -C- y el aro de retención -D-, engastando las patillas de la
10 caja del potenciómetro sobre el sistema de fijación del eje.

Esta invención permite disminuir considerablemente el precio de coste, gracias a la fabricación en serie del elemento potenciométrico propiamente dicho, y reducir los plazos de entrega, ya que el trabajo de ejecución de un pedido se limita al simple montaje del eje de accionamiento.

N O T A

=====

20 Se reivindica como objeto de esta patente:

1) Perfeccionamientos en la construcción de potenciómetros, caracterizados por construir el eje de accionamiento por separado de la parte potenciométrica propiamente dicha, disponiendo el eje y el cubo, o cualquier
25 otro sistema de fijación, de manera que puedan acoplarse con rapidez y facilidad al potenciómetro.

2) Perfeccionamientos en la construcción de potenciómetros.

Esta memoria consta de tres páginas escritas por una sola cara.

BARCELONA, 10 MAR. 1961

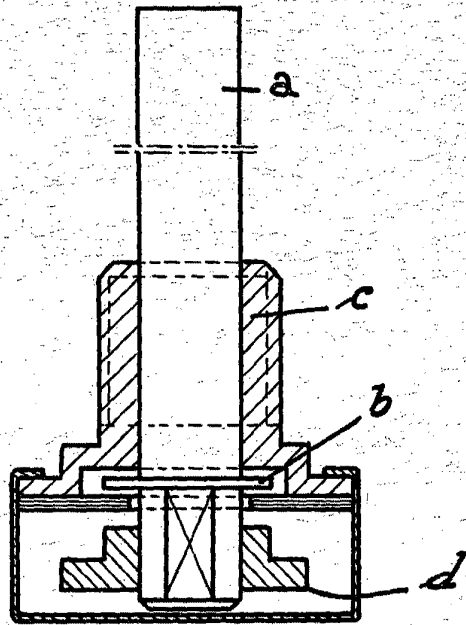
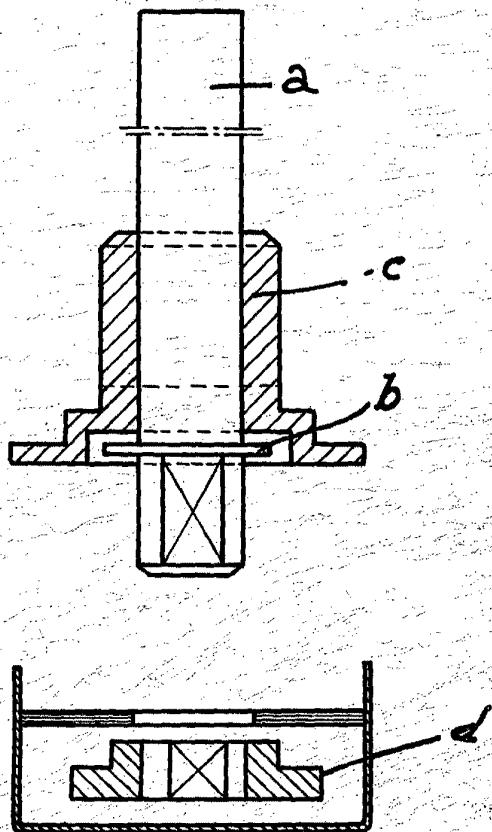


FIG. 1

5947

FIG. 2



M. Serrano