



21 FEB

265642

Dn. Antonio Farré Agustí, de nacionalidad española, domiciliado en Barcelona, calle Lisboa, 54, solicita registrar una Patente de Introducción, por 10 años, para España y sus Posesiones, que se refiere a: "PERFECCIONAMIENTOS EN LOS TORNOS DISTRIBUIDORES DE GENEROS".-

5 El objeto de la presente solicitud de Patente de Introducción lo constituye determinados perfeccionamientos aportados a los tornos distribuidores de géneros que se caracterizan por estar compuestos por una serie de estanterías, giratorias sobre sendos ejes verticales desplazados entre sí, que facilitan la distribución del género, desde el local de elaboración, al local de expendición.-

10 Los tornos distribuidores, para el paso de objetos y productos de uno a otro local, que están separados por una pared, en la que se practica una abertura para instalar el torno, - son ya conocidos y empleados en múltiples casos. Sin embargo, el sistema perfeccionado, que ahora se patenta, ofrece la particularidad de independizar totalmente los diferentes estantes o anaqueles entre sí y su aplicación resulta sumamente -
15 económica, por la sencillez de los elementos componentes, tanto por lo que se refiere a los dispositivos que dan movilidad giratoria a cada estantería, como en los retentores de posición.-

El conjunto del torno va montado en un bastidor o marco,



265642

20 que enmarca la abertura que ha de ocupar el torno, llevando dicho marco varios travesaños horizontales que lo subdividen en tantos huecos como estantes ha de contener.-

25 Cada uno de los elementos simples, que componen el conjunto, consta de un estante, apoyado sobre la corona superior móvil de un cojinete a bolas.-

30 Cada anaquel está dividido en dos mitades, por un tabique vertical, en cuyo borde superior se ha dispuesto un segundo cojinete, con su eje en proyección con el eje del cojinete inferior, resultando un conjunto giratorio sobre los dos cojinetes indicados. Este dispositivo se instala en la ventana practicada en la pared de separación entre dos dependencias, tapando dicha ventana el tabique vertical, cuando esté en posición de reposo.- La superposición de varios elementos como el descrito constituyen el conjunto del torno distribuidor, con los estantes de accionamiento independientes entre sí. Unos
35 dispositivos de retención, dispuestos entre el marco de la abertura ocupada por el torno y los tabiques verticales de los estantes, tienden a inmovilizarlos en la posición correspondiente a la de reposo.-

40 Este sistema perfeccionado de instalación de tornos, para pasar géneros de una dependencia a otra, ha sido explotado, con éxito, en los Estados Unidos de América, y como que hasta el presente no ha sido divulgado, patentado ni practicado en nuestro país, se solicita la correspondiente Patente de Introducción, de acuerdo con la legislación vigente sobre la materia.-
45

50 En los dibujos adjuntos, que constituyen parte integrante de la presente memoria descriptiva, se representa, en forma esquemática y a título de ejemplo, el conjunto de un torno distribuidor, que responde a los perfeccionamientos que se pa-



265642

tentan.-

Dichos dibujos muestran:

Fig.1. Vista frontal del conjunto formado por el torno distribuidor.-

55 Fig.2. Vista en planta del mismo torno, representado en Fig.1.-

Fig.3. Sección longitudinal del torno perfeccionado, a través del plano de los ejes de giro.-

60 Refiriéndonos concretamente a los citados dibujos, pasamos a describir con detalle, los perfeccionamientos de construcción y de funcionamiento, aportados a los tornos distribuidores de géneros.-

Los estantes o anaqueles horizontales -1-, cuya forma o planta puede variar, se colocan sobre sendos cojinetes de bolas -2-, que les sirven de apoyo, y están divididos en dos mitades, por los tabiques verticales -3-, en cuyos bordes superiores se disponen los respectivos cojinetes -4-, que permiten el giro del conjunto compuesto por el estante -1- y su tabique -3-, sobre los cojinetes -2- y -4-, colocados sobre un mismo eje vertical propio de cada estante.-

75 Los pares de cojinetes -2- -4-, correspondientes a cada estante, quedan dispuestos sobre ejes situados en diferentes planos paralelos, tal como se indica por la sección vertical de la Fig.3, independizando totalmente entre si los diferentes elementos componentes del torno, que quedan fijados en los travesaños transversales del marco -5- que forma el bastidor de la abertura, que está subdividida en varios huecos, -5'- (tantos como estantes se quieran instalar).-

80 Una barandilla -6- de mayor o menor altura, que bordea a los estantes -1-, sirve para retener los diferentes objetos -

265642



dispuestos sobre los estantes, para su colocación sobre los anaqueles -A- y -B-, separados por el tabique -3-.

85 Los estantes -1- pueden diseñarse de diferentes dimensiones y formas, con tal de que el tabique vertical -3- se ajuste al perfil de los huecos superpuestos que presenta la abertura -5-, practicada en la pared de separación entre las dependencias que se desea comunicar.-

90 El dispositivo de retención de los estantes, en su posición normal, está compuesto por dos topes -7-, dispuestos a cada lado del marco y dotados de cierta reacción, gracias a un muelle interior, que penetran en las cavidades -8-, que al efecto presentan ambos bordes laterales del tabique divisorio -3-, de cada estante.-

95 Al impulsar el torno para provocar su giro, se vence la acción antagonista de los topes -7-, quedando este libre, volviendo a quedar retenido cuando, por giro de 180°, coincide nuevamente el tabique -3- con el plano de la abertura -5-, - practicada en la pared.-

100 Los detalles de construcción a que hemos hecho referencia en el transcurso de la presente memoria descriptiva, no son limitativos, en cuanto a la forma, clases de material, - disposición y arreglo de los elementos integrantes del torno distribuidor perfeccionado descrito en la presente memoria, que podrán variar, según convenga a las exigencias de cada
105 instalación, manteniendo, no obstante, el principio básico - de su estructura funcional perfeccionada.-

110 Para dar cumplimiento a lo dispuesto en el Artículo 70 del vigente Estatuto sobre la Propiedad Industrial, se hace constar, como fuente informativa, que los perfeccionamientos descritos en la presente memoria han sido explotados en los



265642

Estados Unidos de América, por la firma All-State Engineering Co. Inc. de Milwaukee;-

115 La Patente de Introducción por: "PERFECCIONAMIENTOS EN LOS TORNOS DISTRIBUIDORES DE GENEROS", cuyo privilegio de explotación en España y sus Posesiones, se solicita por un periodo de 10 años, deberá recaer sobre las particularidades, que se concretan en las siguientes,

REIVINDICACIONES

120 1ª.-"PERFECCIONAMIENTOS EN LOS TORNOS DISTRIBUIDORES DE GENEROS" caracterizados por el hecho de que la abertura practicada en la pared que separa las dos dependencias a comunicar por el torno, esté enmarcada por un bastidor que presenta varios travesaños horizontales, que lo subdividen en tantos huecos, como estantes a instalar, los cuales descansan sobre un cojinetes a bolas, apoyado en el travesaño respectivo, estando dichos estantes divididos longitudinalmente en dos mitades, por un tabique vertical, sobre cuyo borde superior se apoya otro cojinete, que permite el giro de cada estante por separado, e independientemente de los demás que integran el torno.-

130 2ª.-"PERFECCIONAMIENTOS EN LOS TORNOS DISTRIBUIDORES DE GENEROS" según la 1ª reivindicación, caracterizados por el hecho de que el giro de cada uno de los estantes, esté retenido en la posición normalmente estable, mediante dos topes, dispuestos en los lados verticales del marco y dotados de cierta reacción con fuerza de muelle, los cuales penetran en sendas cavidades practicadas en los bordes laterales del tabique divisorio de cada estante.

135 3ª.- "PERFECCIONAMIENTOS EN LOS TORNOS DISTRIBUIDORES DE GENEROS".- Tal como se ha descrito y demostrado en los dibujos



140

adjuntos.-

265642

11 FEB

Consta de seis hojas foliadas y mecanografiadas por -
una sola cara.-

Barcelona a 11 de Febrero de 1961.-

P.A. de Dr. Antonio Farré Agustí.-

Juan B. Kenter Ridauro
JOAN B. KENTER RIDAURO

Fig. 1

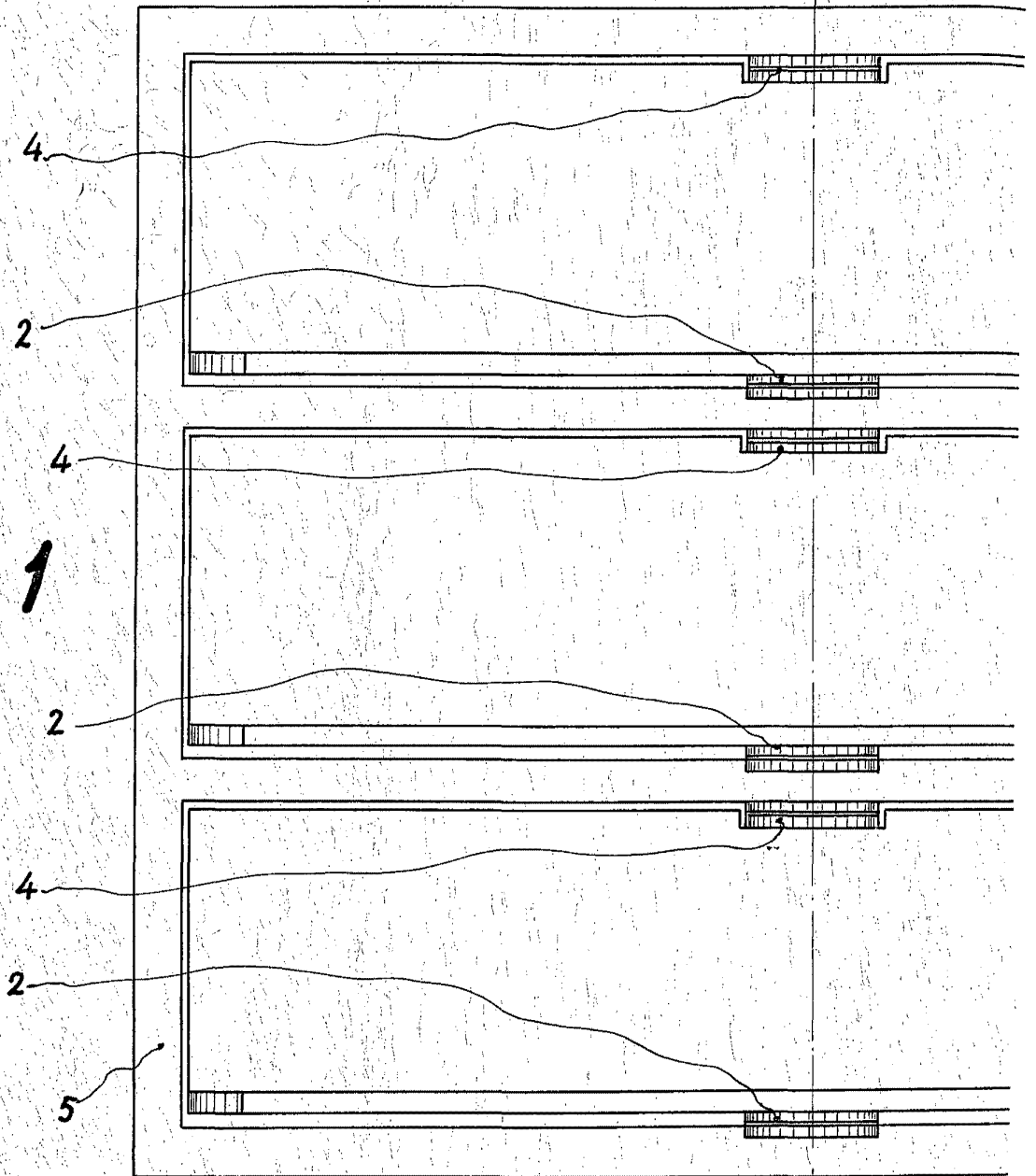
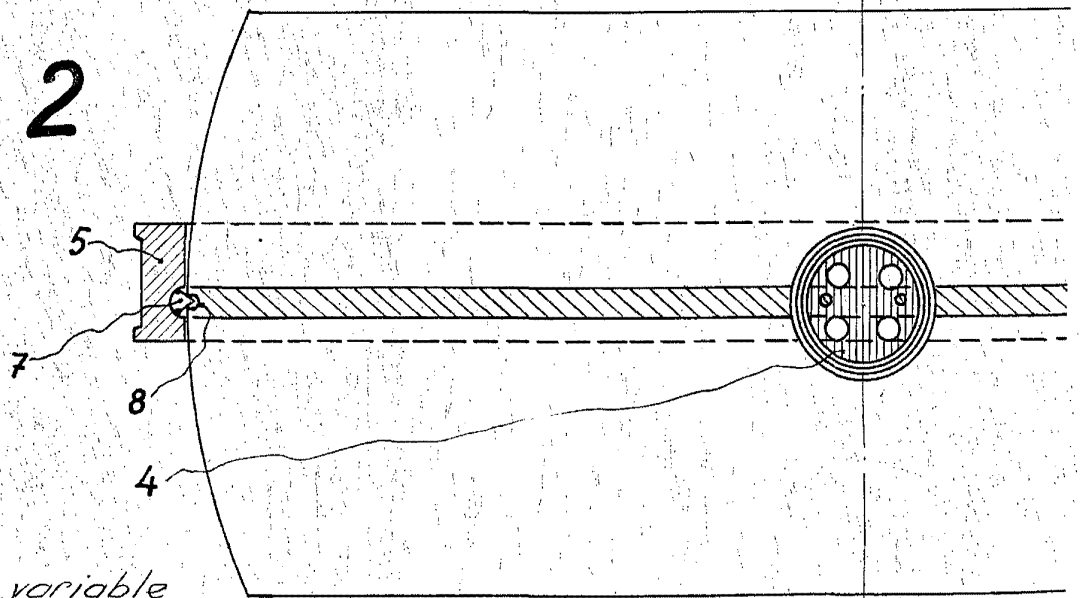


Fig. 2



Escalera variable

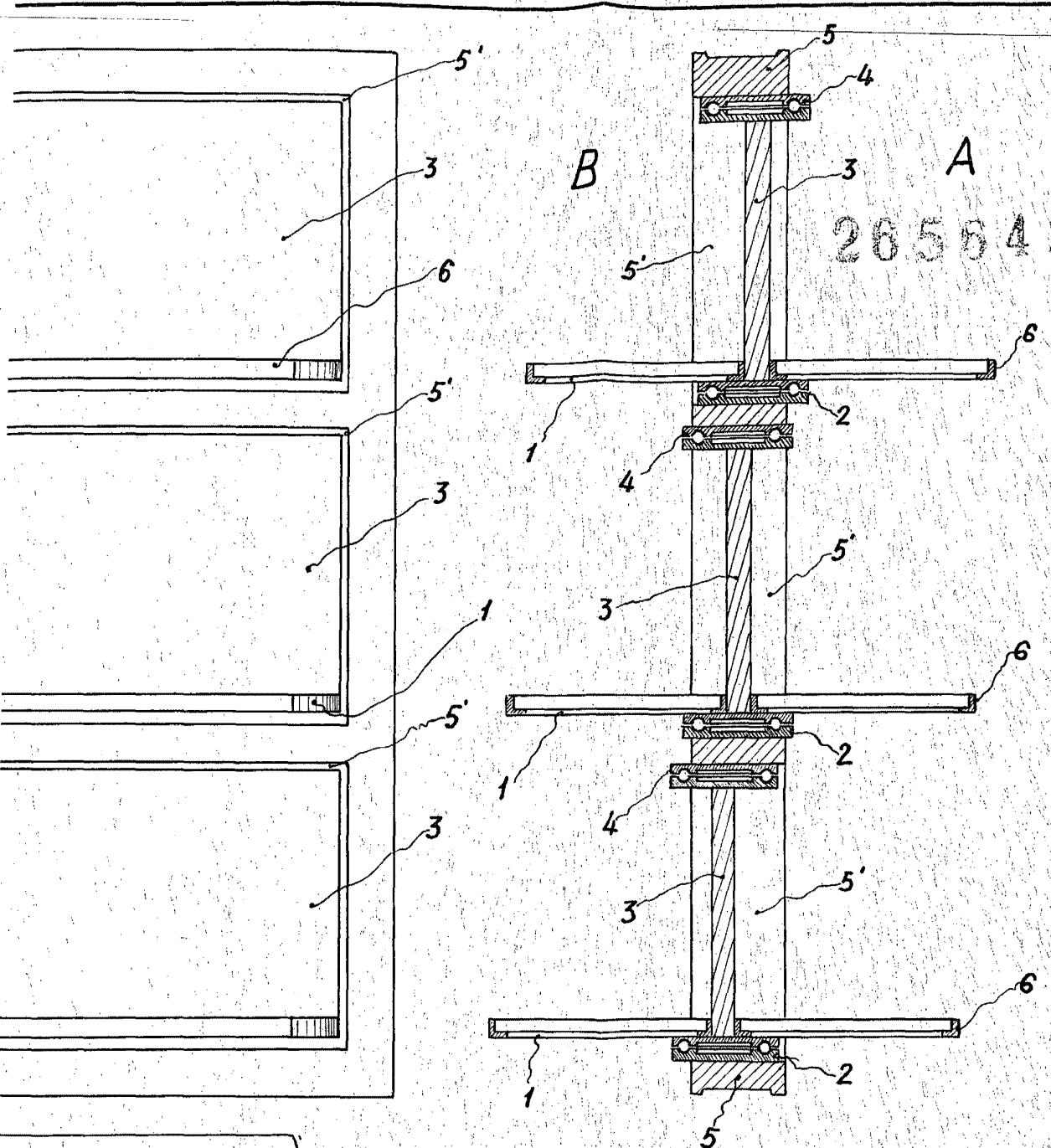
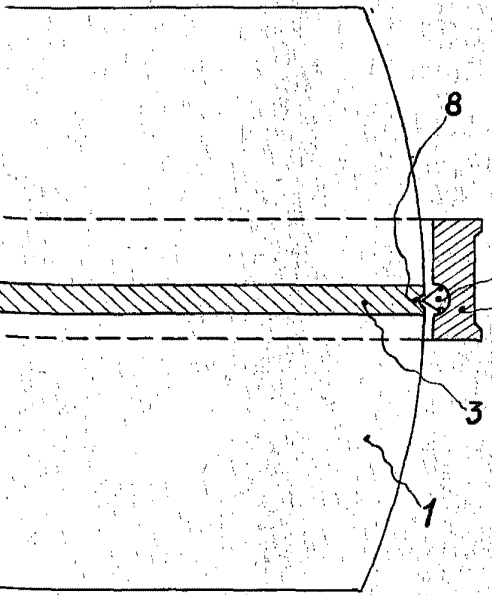


Fig. 3



Barcelona, 11 febrero 1961

P.A. Juan B. Renter Ridaura