

MINISTERIO DE INDUSTRIA Y ENERGIA

Registro de la Propiedad Industrial



ESPAÑA

(10) ES (11) (21) (22)	NUMERO 265.416	(16) Y
	FECHA DE PRESENTACION 22.5.1.982	

MODELO DE UTILIDAD

16 MAR. 1983

(30) PRIORIDADES:	(32) FECHA	(33) PAIS
(31) NUMERO		

(47) FECHA DE PUBLICIDAD	(51) CLASIFICACION INTERNACIONAL
	F06B 5/01

(54) TITULO DE LA INVENCIÓN
"ESTRUCTURACION PERFECCIONADA PARA PUERTAS Y VENTANAS CORREDERAS"

(71) SOLICITANTE (SI)
STROYER LAMINADOS Y PERFILES, S. A.

DOMICILIO DEL SOLICITANTE
Carr. Burgos-Irún, Km. 247 - BURGOS.-

(72) INVENTOR (ES)

(73) TITULAR (ES)
STROYER LAMINADOS Y PERFILES, S. A.

(74) REPRESENTANTE
JUAN DE RAFAEL MINGUELL

bz

1 La presente memoria descriptiva tiene como
fin la declaración del objeto sobre el que ha de recaer -
el privilegio de explotación industrial y comercial, exclu-
sivo en el territorio nacional, de un modelo de utilidad,
5 de acuerdo con la vigente Legislación, que, como el enun-
ciado indica, se trata de "ESTRUCTURACION PERFECCIONADA -
PARA PUERTAS Y VENTANAS CORREDERAS".

La presente invención tiene por objeto una -
estructuración para puertas y ventanas correderas, la cual
ha sido de tal manera perfeccionada en sus características
de construcción, montaje y funcionalidad que la hacen par-
10 ticularmente ventajosa en el fin para el que se destina.

Dicha estructuración está integrada, en esen-
cia, por un perfil-marco y un perfil-hoja acoplables entre
sí inferiormente por un perfil de ensamble susceptible de
admitir varias soluciones de montaje en conjunción con las
15 particulares condiciones constructivas de aquellos dos per-
files.

Otra novedad de la estructuración preconiza-
da guarda relación con unos medios de corrección de posi-
bles desajustes entre el marco y la hoja.

20 Otras características que complementan la re-
ferida estructuración podrán ser apreciados más detallada-
mente en la descripción que sigue a continuación, según -
las figuras de los planos anexos.

Todo ello determina un conjunto armónico, ven-
tajoso por su racionalidad y uniformidad constructiva, ofre-
ciendo una versatilidad tal en su montaje sencillo y cómodo
que lo facultan para su aplicación tanto para puertas corre-
deras, como para ventanas correderas, y en las que puede -
25 constituirse, opcionalmente, una parte fija.

Para comprender mejor la naturaleza del inven-
to, en el plano adjunto representamos (a título de ejemplo
meramente ilustrativo y no limitativo) una forma preferente

.../...

1 de realización industrial a la que nos remitimos en nuestra descripción sobre dicho plano:

5 La figura 1, es una representación esquematizada de una ventana corredera montada según la estructuración preconizada, la cual puede ser igualmente aplicada a puertas correderas.

La figura 2, es una vista según la indicación de sección vertical de la figura 1.

La figura 3, es una segunda posibilidad de montaje del perfil de ensamble.

10 La figura 4, es una tercera posibilidad de montaje del citado perfil de ensamble.

La figura 5, es una vista de una rueda.

La figura 6, es una vista de la caja portaruedas mostrando sus detalles constructivos.

15 La figura 7, es una vista lateral según la figura 8.

20 La figura 8, es una representación parcial del perfil-hoja con una zona vista en corte mostrando algunas particularidades de construcción y montaje en relación con lo representado en las dos figuras precedentes, así como el detalle del fresado en el perfil-hoja para alojamiento de la caja portaruedas; un corte lateral muestra asimismo el medio de amortiguamiento para golpes que se incorpora.

25 Las figuras 9, 10 y 11, muestran distintas fases de montaje de un tapajuntas sobre la unión del perfil-marco y la obra.

La figura 12, es la representación de un junquillo según la indicación vertical de sección de la figura 1.

30 La figura 13, es una representación esquematizada de una ventana corredera según la invención y en la que se ha previsto una parte fija según una singularidad de montaje de la estructuración que se preconiza.

1 La figura 14, es una vista según las líneas indicativas de sección horizontales de las figuras 1 y 13, que en esta última es la superior.

5 La figura 15, es una vista del perfil-adaptador según la sección vertical de las figuras 1 y 13.

La figura 16, representa al perfil-guía de - persiana.

La figura 17, es la representación de un junquillo según la sección horizontal inferior de la figura - 13.

10 La estructuración preconizada puede aplicarse indistintamente tanto a la constitución y montaje de - puertas como de ventanas correderas, pudiendo practicarse, opcionalmente, una parte fija.

15 Dicha estructuración está integrada por el - perfil-marco (1) y el perfil-hoja (2), constituídos ambos a base de un material sintético de P.V.C., los cuales están acoplados entre sí inferiormente mediante el perfil de ensamblaje o solera (3) constituido a base de aluminio.

20 El perfil-marco (1) está definido en sección transversal según una "U" dotada del tabique (4) el cual - une las ramas (5) de aquella que presentan unos recintos internos (6) para alojamiento facultativo de posibles perfiles de refuerzo, así como unas muescas (7) en cada una de - ellas, concretamente dos, una de embocadura estrecha y otra de embocadura amplia; el fondo de dicha "U", por su cara externa, está provisto de una sucesión de muescas (9) en número de cuatro, una de ellas con su boca ampliada, en tanto - que que de las restantes una tiene su boca estrechada al - igual que las dos restantes extremas, pero en estas últimas determinándose la boca mediante uno o dos escalones o quibros previos.

30 Por otro lado, el perfil-hoja (2) está constituido por una parte cuadrangular (10) intermedia a otras - dos contrapuestas (11) y (12), la primera de las cuales, la

1 (10), está compartimentada con la finalidad de recibir -
unos perfiles de refuerzo según se precise, mientras que
la (11) determina un recinto capaz de recibir la caja porta-
ruedas (13) para deslizamiento de la hoja haciendo jue-
5 go adecuado con aquel perfil de ensamble (3), en tanto que
la parte contraria (12) configura un recorte angular (14),
así como un entrante (15) con sendas pestañas (16) que cie-
rran su embocadura a fin de retener el junquillo (17) do-
ble dispuesto en el lado superior y en el inferior.

10 Por su parte, el perfil de ensamble (3) está
conformado por un tramo principal (18) a uno de cuyos la-
dos presenta sendas expansiones (19) con una prolongación
central (20) con remate convexo para hacer juego de guiado
con la respectiva rueda (21) de deslizamiento, en tanto que
por el otro lado dispone de unos tramos (22) de acople y re-
tención con los conjuntos de muescas (7) previstos en las
15 ramas (5) del perfil-marco (1).

De esta forma puede constituirse un marco con
cuatro lados en P.V.C.

20 Pero el acoplamiento de dicho perfil de ensam-
ble (3) puede realizarse por superposición contra el fondo
de la "U" por inversión del perfil-marco (1) por su lado in-
ferior que es por tanto reducible y determinándose también
en este caso un marco de cuatro lados en P.V.C.

25 Mas puede establecerse una tercera solución -
por disposición inferior del perfil de ensamble (3) que que-
da como solera inferior que se fija al marco por sus extre-
mos mediante unos medios (23) convencionales de atornilla-
miento, determinándose así un marco con tres lados de poli-
cloruro de vinilo.

30 Una singularidad de la estructuración que se
preconiza estriba en el hecho de que la caja porta-ruedas -
(13), por una parte, está provista de unos medios (24) elás-
ticos de sujeción, los cuales se retraen cuando penetra a

1 través de la ventana (52) en el recinto (25) del perfil-ho
ja (2) para que una vez alojada en el mismo dichos medios
se abran a fin de posibilitar su adecuada fijación y encas
5 tramamiento, mientras que, por otra parte, lleva practicados,
preferentemente, tres niveles (26) de escalonamiento pro-
gresivo para el guiado y posicionamiento de la rueda (21) a
fin de hacer factible, mediante la alternancia en los dis-
tintos niveles de las ruedas de los extremos de la hoja, la
corrección de posibles desajustes entre el marco y la hoja.

10 El perfil-marco (1) está provisto lateralmen-
te de una muesca (27) de entrada (28) desprendible a fin de
posibilitar, una vez puesta en otra, su posterior arranque
para permitir la incorporación del tapajuntas (29) el cual
está dotado, por un lado, de unas patillas (30) elásticas
15 para fijación del mismo por introducción y afianzamiento de
éstas en la muesca (27), así como un pie (31) de apoyo en -
el lateral del propio perfil-marco (1), y, por otra parte,
una expansión (32) de apoyo sobre la obra, -ver figuras 9,
10, 11-.

20 En otro orden de cosas, que el junquillo (17)
superior e inferior está definido por un tramo (33) arcocón
cavo de extremos sobresalientes que disponen de unas pesta-
ñas (34) laterales a fin de determinar su retención en con-
junción con las pestañas de la embocadura del perfil-hoja,
previéndose además un entrante enfrentado al existente en -
el recorte angular del referido perfil-hoja y que recibe las
oportunas juntas para el acristalamiento.

25 El junquillo (36) de los lados verticales es-
tá definido por un tramo (37) en "U" cuyas ramas determinan
sendas pestañas laterales de retención contra las correspon-
dientes de la embocadura enfrentada del perfil-hoja, siendo
30 roma una de las esquinas del fondo de dicha "U" en corres-
pondencia con un recinto (38) contiguo, y disponiendo a un
lado un entrante (39) enfrentado al existente en el recorte

.../...

1 angular del perfil hoja y que recibe la correspondiente junta para el acristalamiento.

5 También está prevista la posibilidad de incorporar el perfil-adaptador (40) practicable de configuración angular de brazos desiguales, del mayor (41) de los cuales arrancan unos tramos normales (42) con pestañas de retención sobre las muescas del perfil-marco, y del menor un tramo oblicuo de acoplamiento, presentando el interior unos entran-
10 trantes destacables de su lado mayor para acoplamiento en el junquillo correspondiente, así como un entrante en su lado menor para la recepción de unas juntas.

Igualmente, hay prevista la incorporación de un perfil-guía (44) de persiana definido por un tramo principal (45) recto a uno de cuyos lados hay determinados unos recintos apaisados así como un tramo con pestaña (46) lateral de retención para su inclusión en un entrante estrangulado del fondo externo del perfil-marco contra el cual apoya un pie (47) de acoplamiento en conjunción con otro apoyo (48) lateral.

15 Asimismo, puede incorporar un junquillo (49) definido por un tramo arco cóncavo de extremos sobresalientes al exterior con pestañas de retención amén de sendos recintos contiguos y un entrante lateral, cuyo junquillo es susceptible de acoplarse al referido perfil-ADAPTADOR (40), así como a un perfil (50) de acoplamiento de configuración general en "T", todo ello a fin de posibilitar un montaje estructural provisto de una zona fija.

20 Finalmente, está previsto incorporar en el perfil-hoja (2) unos topes (51) como medio de amortiguamiento de los golpes en los finales de carrera contra el marco, consistente en un botón de naturaleza flexible que va atornillado al perfil.

25 Descrita suficientemente la naturaleza del presente invento, así como su realización industrial, sólo

30 .../...

1 cabe añadir que en su conjunto y partes constitutivas es -
posible introducir cambios de forma, materia y disposición,
sin salirse del cuadro del invento, en cuanto tales altera
ciones no supongan variación sustancial del mismo.

5 El solicitante, al amparo de los Convenios -
Internacionales sobre Propiedad Industrial, se reserva el
derecho de extender la presente demanda a los países extran
jeros si fuera posible, reivindicando la misma prioridad de
la presente solicitud.

N O T A

10 El modelo de utilidad que se solicita por vein
te años para España, de acuerdo con la vigente Legislación
sobre Propiedad Industrial, deberá recaer sobre "ESTRUCTU-
RACION PERFECCIONADA PARA PUERTAS Y VENTANAS CORREDERAS",
en todo de acuerdo con las siguientes

R E I V I N D I C A C I O N E S

15 1ª.- "ESTRUCTURACION PERFECCIONADA PARA PUER
TAS Y VENTANAS CORREDERAS", caracterizada porque está inte
grada por un perfil-marco y un perfil-hoja acoplables en-
tre sí inferiormente mediante un perfil de ensamble o sole
ra, el primero de los cuales está definido en sección trans
20 versal según una "U" dotada de un tabique de vinculación -
inter-ramas, las cuales presentan en sí mismas unos recin-
tos internos así como unos respectivos juegos de muescas -
con sus bocas respectivamente ampliadas y estranguladas ap
tas para recibir por superposición aquel perfil de ensamble,
cuyo fondo de la "U", por su cara externa, está provisto de
25 una sucesión de muescas, en tanto que el perfil-hoja está
constituído por una parte cuadrangular intermedia a dos con
trapuestas una de las cuales determina un recinto capaz de
recibir la caja porta-ruedas para deslizamiento de la hoja
haciendo juego con el referido perfil de ensamble, mientras
que la otra parte contraria configura un recorte angular, -
30 así como un entrante con sendas pestañas cerrando su emboca
.../...

1 dura para retención de un junquillo doble dispuesto en el
lado superior e inferior.

5 2ª.- "ESTRUCTURACION PERFECCIONADA PARA PUER
TAS Y VENTANAS CORREDERAS", según la 1ª reivindicación, ca
racterizada porque el perfil de ensamble está conformado -
por un tramo principal a uno de cuyos lados presenta sendas
expansiones con una prolongación central con remate convexo
para hacer juego de guiado con la respectiva rueda de des-
lizamiento, en tanto que por el otro lado dispone de unos
tramos de acople y retención con los conjuntos de muescas -
10 previstos en el perfil-marco.

15 3ª.- "ESTRUCTURACION PERFECCIONADA PARA PUER
TAS Y VENTANAS CORREDERAS", según las anteriores reivindi-
caciones, caracterizada porque el acoplamiento del perfil
de ensamble puede hacerse por superposición contra el fondo
de la "U" por inversión del perfil siendo reducible.

20 4ª.- "ESTRUCTURACION PERFECCIONADA PARA PUER
TAS Y VENTANAS CORREDERAS", según las anteriores reivindi-
caciones, caracterizada porque el perfil de ensamble puede
disponerse inferiormente fijándose al marco por sus extremos
mediante unos medios convencionales de atornillamiento.

25 5ª.- "ESTRUCTURACION PERFECCIONADA PARA PUER
TAS Y VENTANAS CORREDERAS", según las anteriores reivindi-
caciones, caracterizada porque la caja porta-ruedas, por -
una parte, está provista de unos medios elásticos de sujec
ción que posibilitan su fijación en el recinto del perfil-
hoja, mientras que, por otra parte, lleva practicado, pre-
ferentemente, tres niveles de escalonamiento progresivo pa
ra el guiado y posicionamiento de las ruedas a fin de hacer
factible, mediante la alternancia en los distintos niveles
de las ruedas de los extremos de la hoja, la corrección de
posibles desajustes entre el marco y la hoja.

30 6ª.- "ESTRUCTURACION PERFECCIONADA PARA PUER
TAS Y VENTANAS CORREDERAS", según las anteriores reivindi-

1 caciones, caracterizada porque el perfil-marco está provis
to lateralmente de una muesca de entrada desprendible a fin
de posibilitar, una vez puesta en obra, su posterior arran
que para permitir la incorporación de un tapajuntas dotado,
5 por un lado, de unas patillas elásticas para fijación del
mismo por introducción y afianzamiento de éstas en la mues
ca, así como un pie de apoyo en el lateral del propio perfil,
y, por otro lado, una expansión de apoyo sobre la obra.

7ª.- "ESTRUCTURACION PERFECCIONADA PARA PUER
TAS Y VENTANAS CORREDERAS", según las anteriores reivindi
caciones, caracterizada porque el junquillo superior e in
ferior está definido por un tramo arcocóncavo de extremos
sobresalientes que disponen de unas pestañas laterales a -
fin de determinar su retención en conjunción conjunción con
10 las pestañas de la embocadura del perfil-hoja, previéndose
además un entrante enfrentado al existente en el recorte an
gular del referido perfil-hoja y que recibe las oportunas -
juntas para el acristalamiento.

8ª.- "ESTRUCTURACION PERFECCIONADA PARA PUER
TAS Y VENTANAS CORREDERAS", según las anteriores reivindi
caciones, caracterizada porque el junquillo de los lados -
20 verticales está definido por un tramo en "U" cuyas ramas -
determinan sendas pestañas laterales de retención contra -
las correspondientes de la embocadura enfrentada del per
fil-hoja, siendo roma una de las esquinas del fondo de di
cha "U" en correspondencia con un recinto contiguo, y dispo
niendo a un lado un entrante enfrentado al existente en el
25 recorte angular del perfil hoja y que recibe la correspon
diente junta para el acristalamiento.

9ª.- "ESTRUCTURACION PERFECCIONADA PARA PUER
TAS Y VENTANAS CORREDERAS", según las anteriores reivindi
caciones, caracterizada porque puede incorporarse un perfil-
30 adaptador practicable de configuración angular de brazos de
siguales, del mayor de los cuales arrancan unos tramos norma

1 les con pestañas de retención sobre las muescas del perfil-
marco, y del menor un tramo oblicuo de acoplamiento, presen-
tando al interior unos entrantes destacables de su lado ma-
5 yor para acoplamiento con el junquillo correspondiente, así
como un entrante en su lado menor para la recepción de unas
juntas.

10 10ª.- "ESTRUCTURACION PERFECCIONADA PARA PUER-
TAS Y VENTANAS CORREDERAS", según las anteriores reivindica-
ciones, caracterizada porque incorpora un perfil-guía de -
persiana definido por un tramo principal recto a uno de cu-
yos lados hay determinados unos recintos apaisados, así co-
mo un tramo con pestaña lateral de retención para su inclu-
sión en un entrante estrangulado del fondo externo del per-
fil-marco contra el cual apoya un pie de acoplamiento en -
conjunción con otro apoyo lateral.

15 11ª.- "ESTRUCTURACION PERFECCIONADA PARA PUER-
TAS Y VENTANAS CORREDERAS", según las anteriores reivindica-
ciones, caracterizada porque puede incorporar un junquillo
definido por un tramo arco cóncavo de extremos sobresalien-
tes al exterior con pestañas de retención amén de sendos re-
cintos contiguos y un entrante lateral, cuyo junquillo es -
20 susceptible de acoplarse al referido perfil-adaptador, así
como a un perfil de acoplamiento de configuración general -
en "T", todo ello a fin de posibilitar un montaje estructu-
ral provisto de una zona fija.

25 12ª.- "ESTRUCTURACION PERFECCIONADA PARA PUER-
TAS Y VENTANAS CORREDERAS", según las anteriores reivindica-
ciones, caracterizada porque está previsto incorporar en el
perfil-hoja unos topes como medio de amortiguamiento de los
golpes en los finales carrera contra el marco, consistente
en un botón de naturaleza flexible que va atornillado al -
perfil.

30 13ª.- "ESTRUCTURACION PERFECCIONADA PARA PUER-
TAS Y VENTANAS CORREDERAS".

1 Según queda sustancialmente descrito en la
presente memoria descriptiva, que consta de doce hojas, me
canografiadas por una sola cara, acompañadas de sus corres
pondientes dibujos.

5
Madrid,

El Agente Oficial.-

JUAN DE RAFAEL

P. P.

10

Jacinto Osma



15

20

25

30

Fig. 1

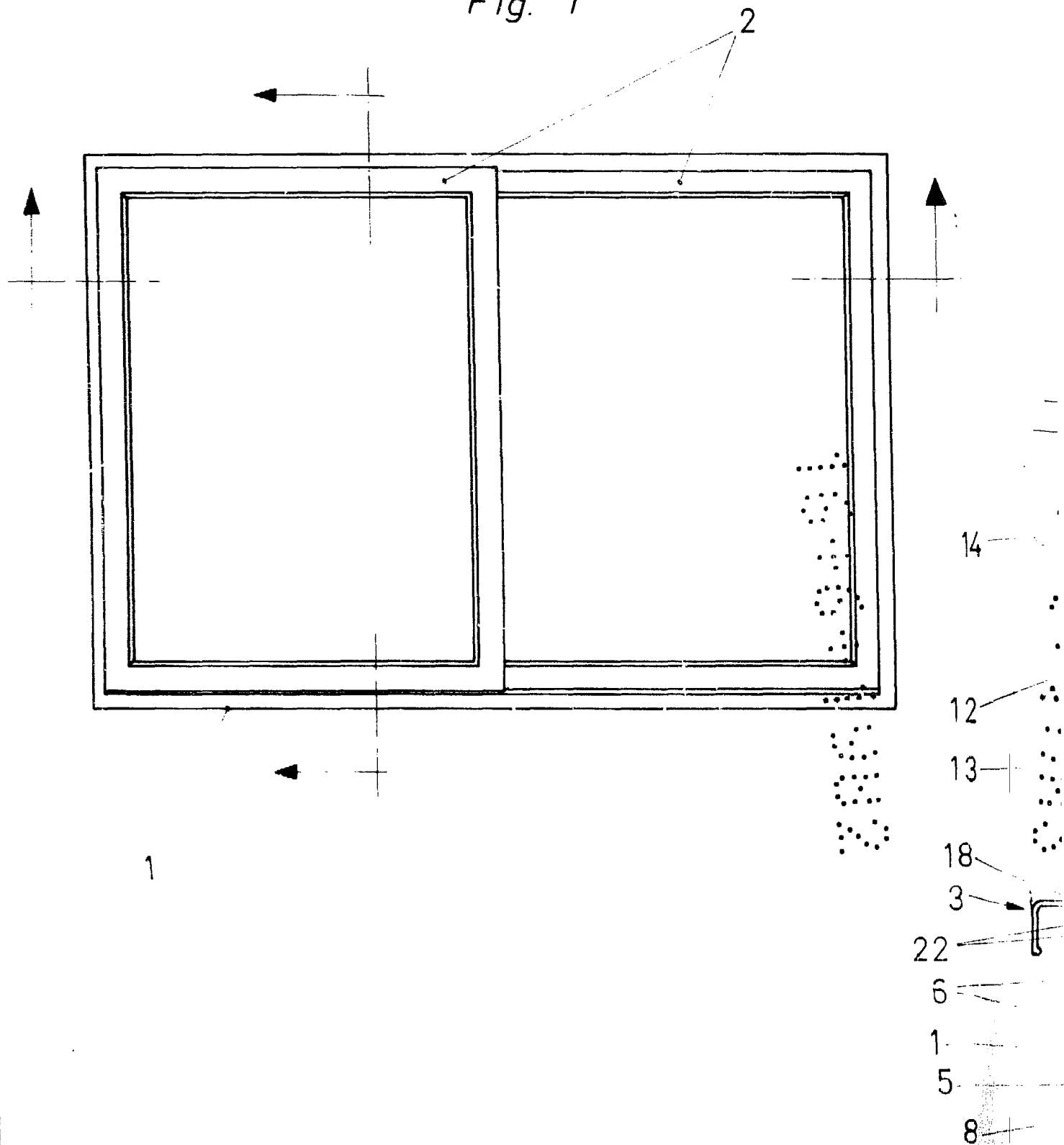


Fig. 2

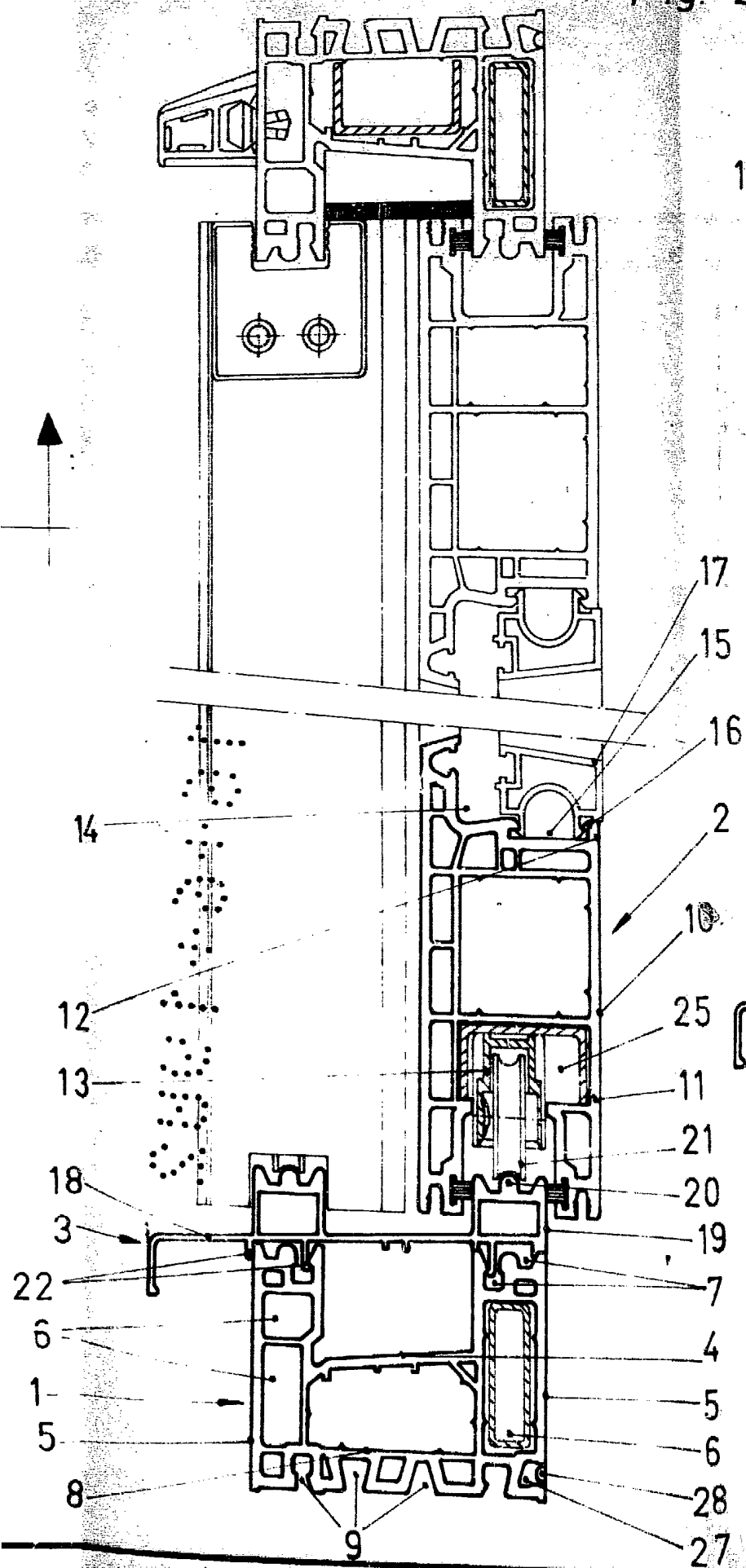


Fig. 4

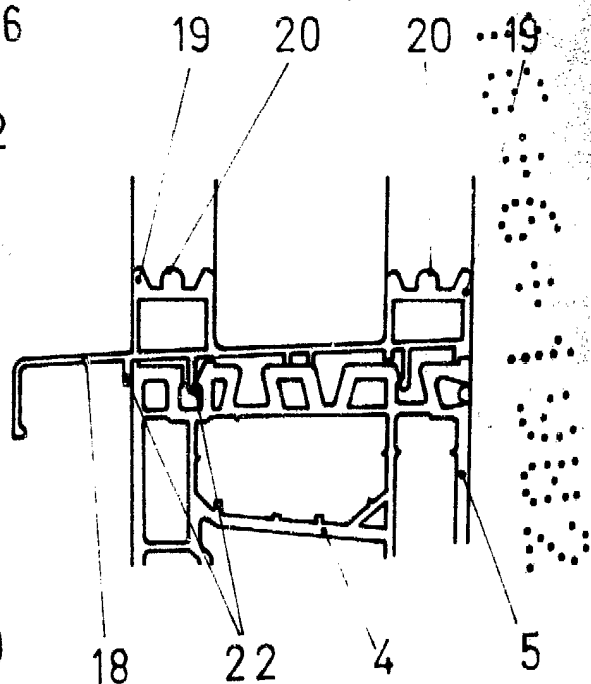
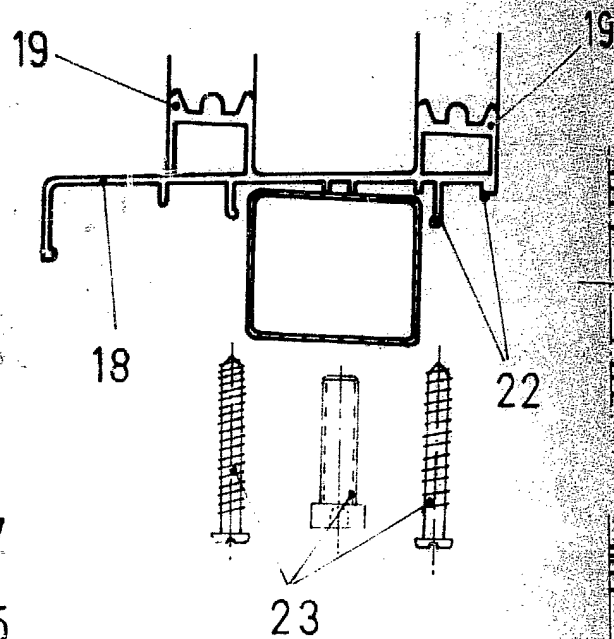


Fig. 3

Fig. 8

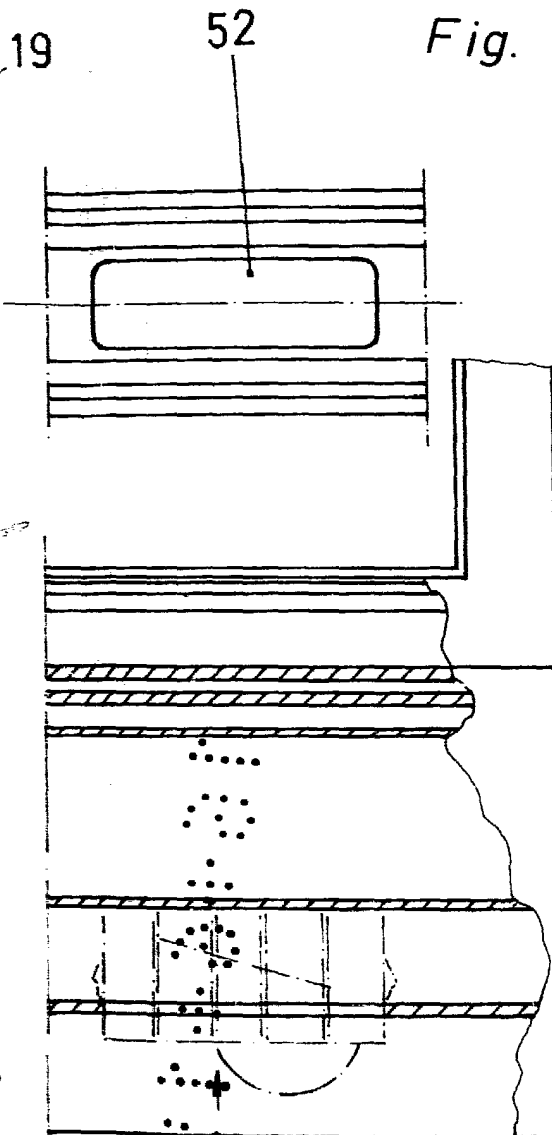


Fig. 7

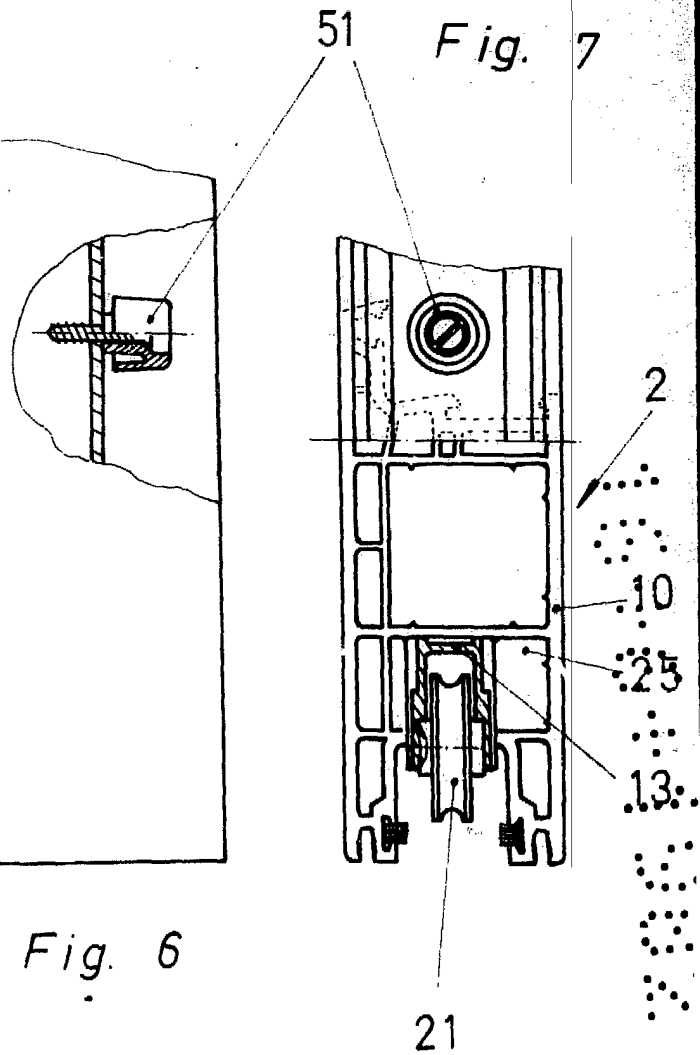


Fig. 6

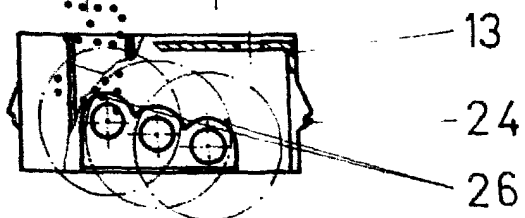
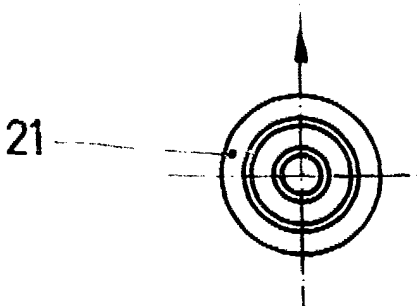


Fig. 5



Escala variable
Madrid

El Agente Oficial

JUAN DE RAFAEL
P. P.

Juan de Rafael
Jacinto Ossa

Fig. 9

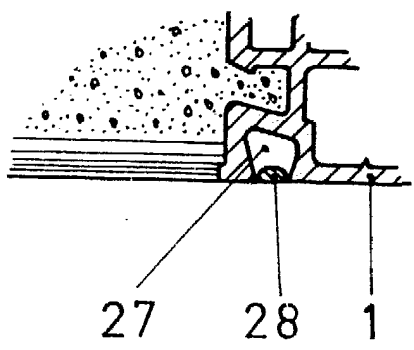


Fig. 12

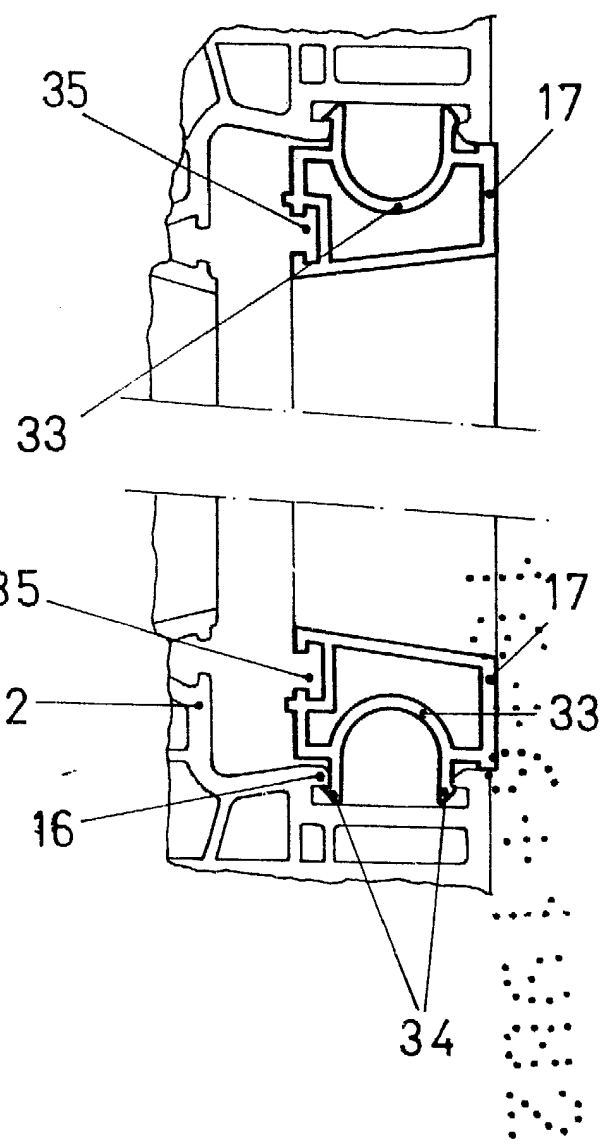


Fig. 10

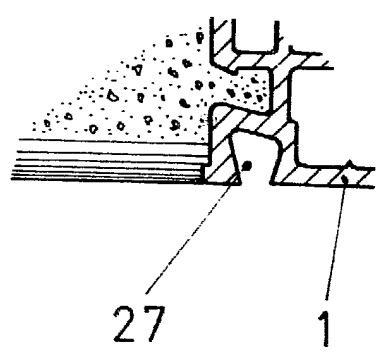
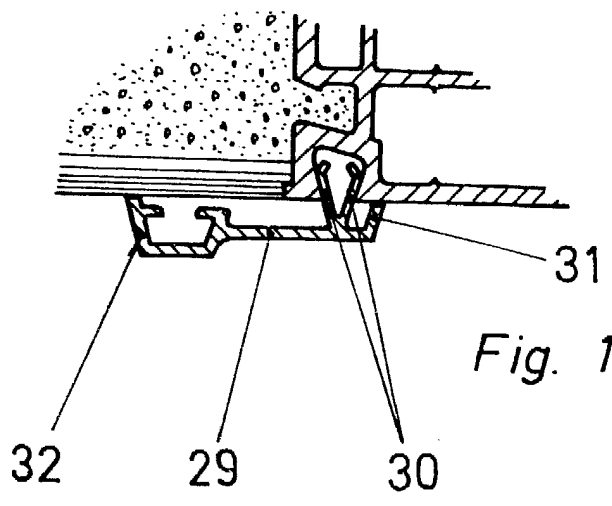


Fig. 11



Escala variable
Madrid

El Agente Oficial

JUAN DE RAFAEL
R. P.
Juan de Rafael
Jacinto Ocas

Fig. 13

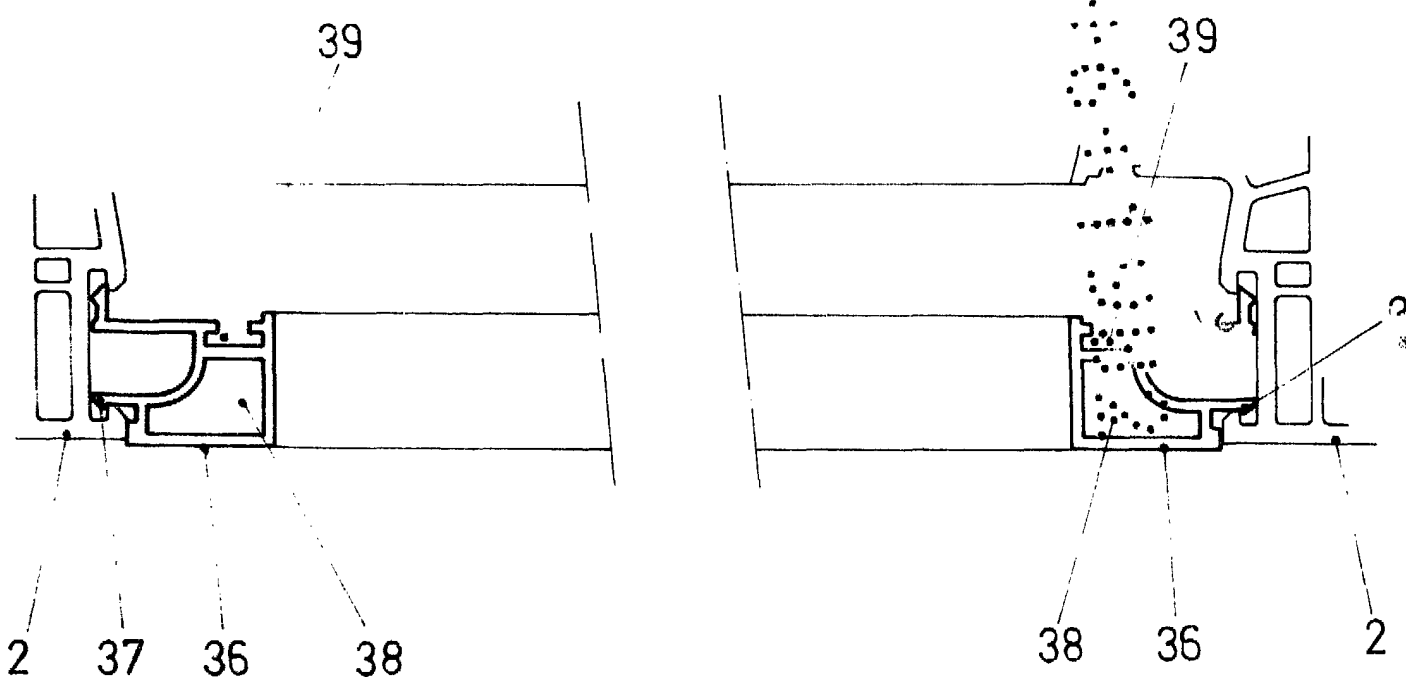
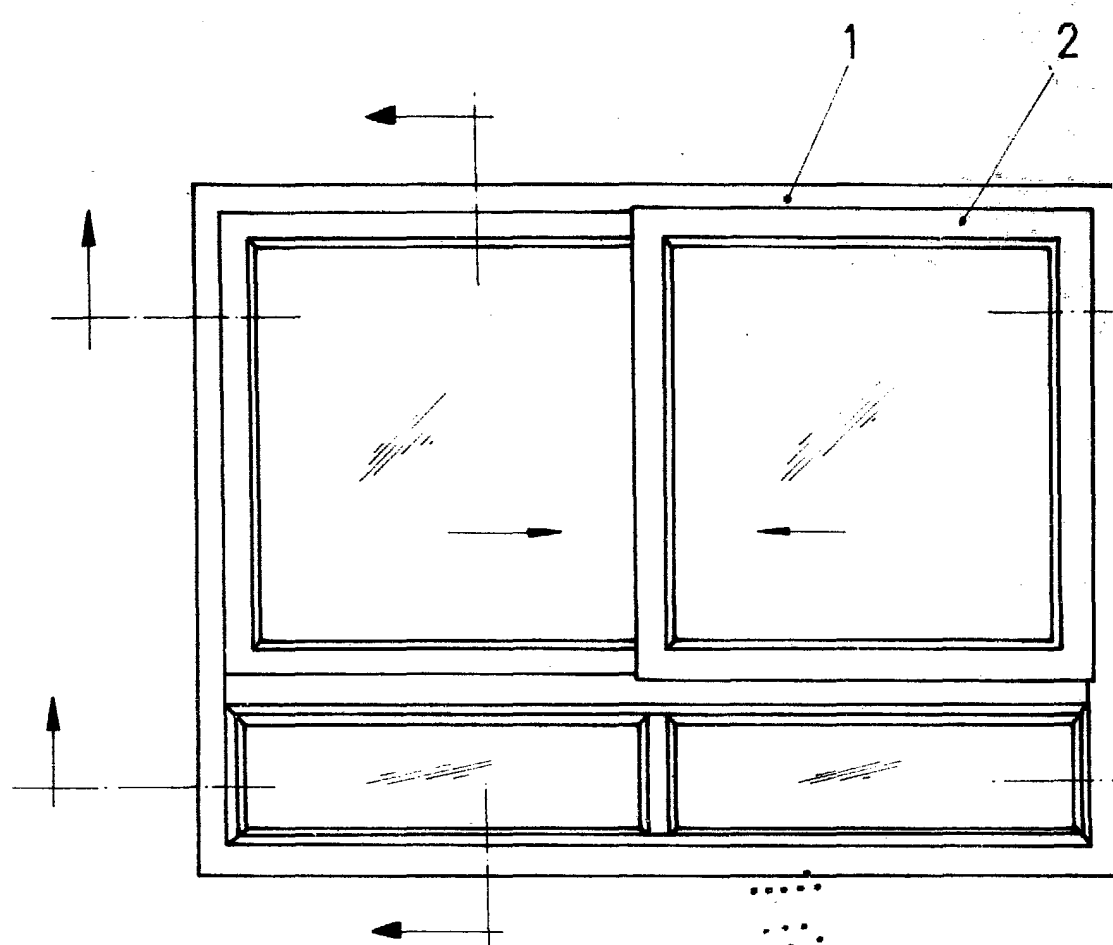


Fig. 14

Fig. 15

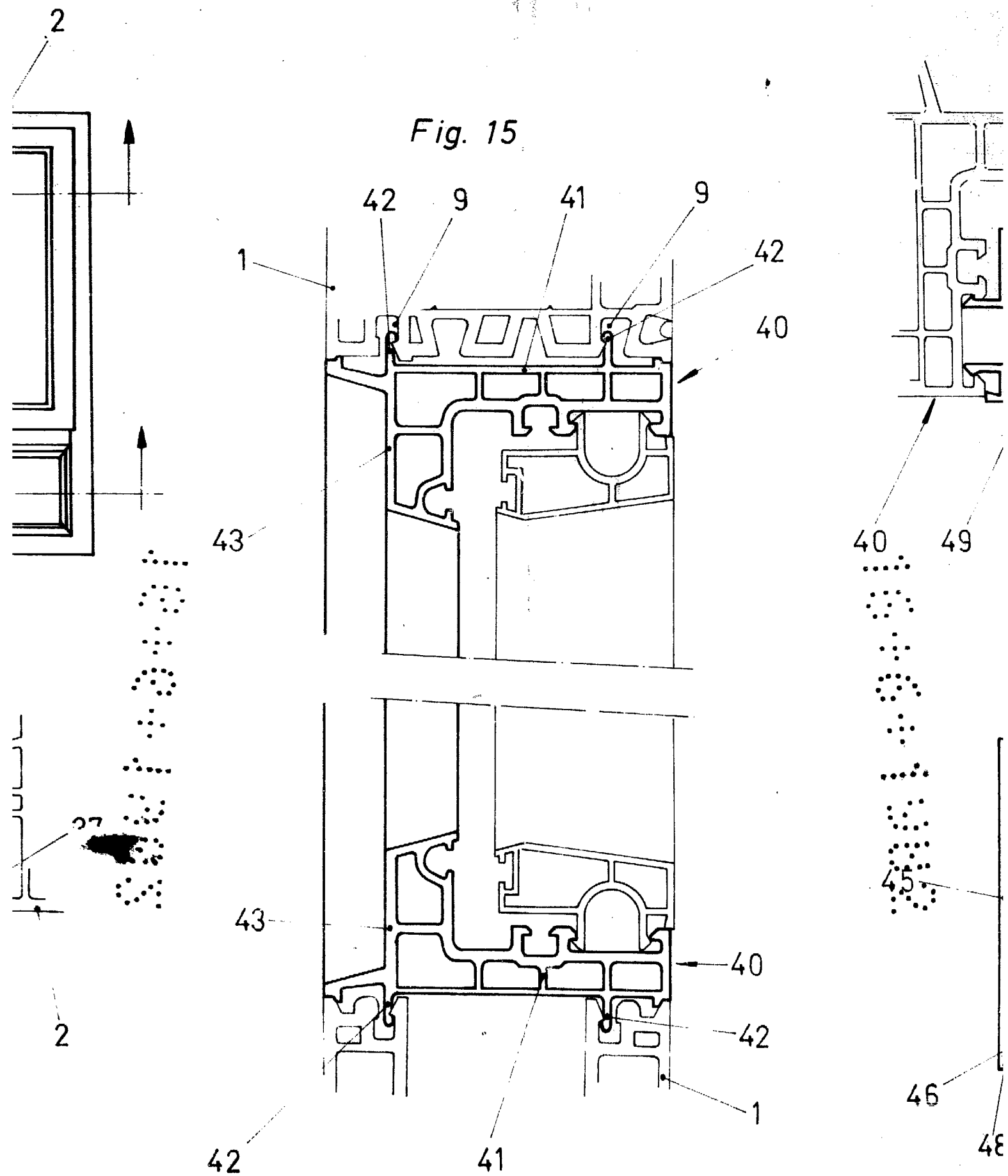


Fig. 17

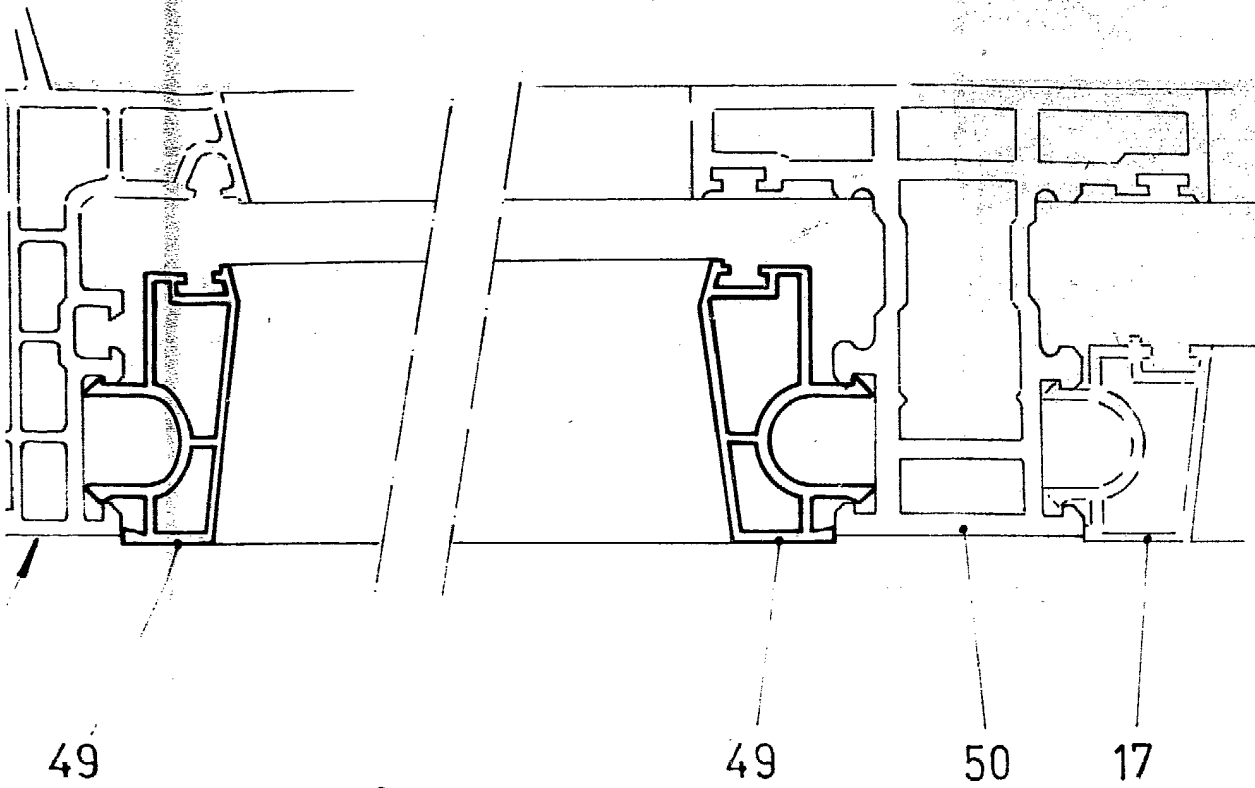
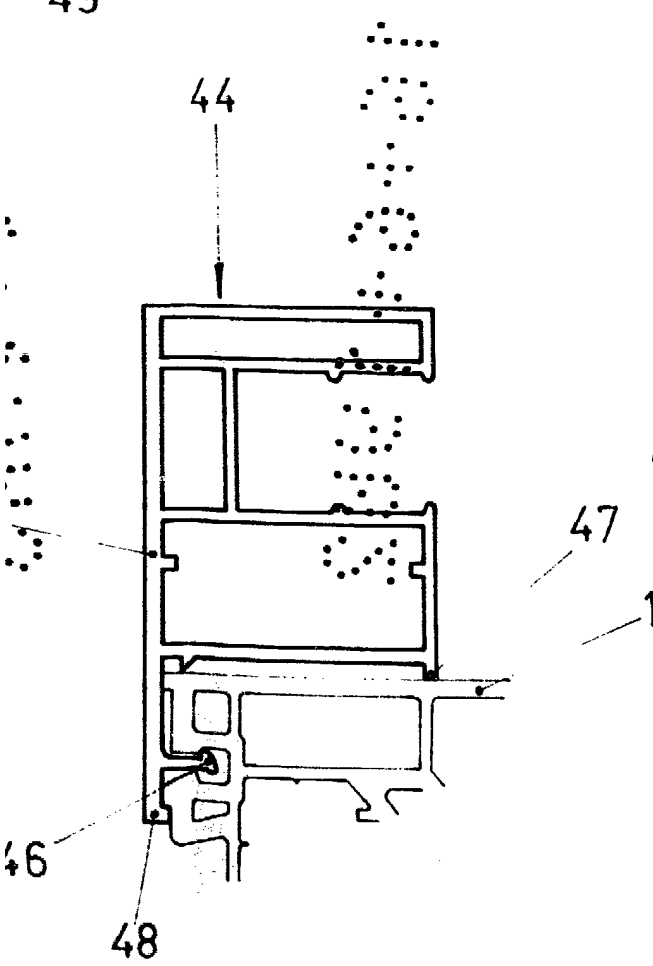


Fig. 16



Escala variable
Madrid
El Agente Oficial

JUAN DE RAFAEL
P. P.
José
Jacinto Osma