

265 116



265 116

PATENTE DE INTRODUCCIÓN

por DIEZ años

en España, a favor de la razón social CONSTRU-
TORA APARATOS REFRIGERACIÓN, S.A., C.A.R.S.A.,
entidad española, residente en GETAFE (Madrid),
Carretera de Toledo, Km 12; cuya patente tiene
por objeto:

"MEJORAS INTRODUCIDAS EN LOS MEDIOS DE SUS-
PENSION Y GUIA PARA PARRILLAS Y/O BANDEJAS DE
ALMACENAJE EN CÁMARAS FRIGORÍFICAS"

-.-.-.-.-

MEMORIA DESCRIPTIVA

La presente patente de introducción se re-
laciona conforme su enunciado indica, con unas
mejoras introducidas en los medios de suspensión
y guía para las parrillas y/o bandejas de almace-
naje, que subdividen el recinto interno de las



5.-

cámaras frigoríficas, obteniéndose, de acuerdo con las mismas, unas correderas deslizables, obtenidas a partir de materiales aluminicos y mediante un procedimiento de fundición inyectada o troquelada; esta corredera deslizable, es ta constituida por diversas piezas, cuyas características se irán detallando en el transcurso de la presente memoria.

10.-

De acuerdo con las mejoras del invento, se obtienen unas correderas deslizables, retenidas con posibilidad de libre deslizamiento a un órden de ruedas giratorias, retenidas a la pared interna de la cámara frigorífica, y cuyas correderas cuentan con un tope que impide su total extracción, detalle este de gran importancia, ya que evita el desprendimiento accidental de las parrillas y/o bandejas que comportan las correderas deslizables.

15.-

20.-

Otro objeto del invento, es el de constituir unas correderas deslizables, por un órden de ruedas de libre giro, fijadas a las paredes internas de la cámara, cuyas correderas comportan las bandejas y/o parrillas, que subdividen su recinto interno, mediante un acoplamiento

25.-

de topes y entalles que solidarizan el movimiento deslizado de introducción o extracción, pero que permiten su fácil y sencillo desmontaje, con sólo levantar verticalmente las parrillas y/o



235116

- 3 -

bandejas, para su total extracción fuera del recinto interno de la cámara, independientemente de las correderas deslizables que quedan retenidas a las ruedas por las que deslizan.

5.- De conformidad con una de las características del invento, se prevé la disposición de dos ruedas, suspendidas en ejes de posición y giro, y dos botones de sujeción fabricados a partir de materiales bien estudiados, para el

10.- fin a los que se les destina; por ejemplo y preferentemente, las ruedas por las que desliza el carril de la corredera y los botones de sujeción a la pared lateral de la cuba, en la que están organizados, se realizarán a partir de poliestireno, y los ejes de posición y giro de las ruedas, a partir de acero inoxidable.

15.- De conformidad con otra de las características del invento, la corredera deslizante, obtenida, a partir de materiales aluminicos anodizados, está constituida por un carril de deslizamiento al que se fija, solidariamente, un guía soporte para las parrillas y/o bandejas, en cuya guía se producen diversos entalles y solapados que permiten el fácil acoplamiento de las bandejas y/o parrillas que comportan, con objeto de hacerlas solidarias en el deslizamiento para su extracción total e independiente de las correderas que las comportan.

20.-

25.-



5.-

De conformidad con otro detalle del invento se ha previsto en el guía soporte de las parrillas y/o bandejas, un tope elástico, a modo de fleje laminar, que impide se realice la involuntaria extracción de las correderas deslizables, pero que en su caso, y cuando así convenga, permite su fácil desmontaje de las ruedas que las suspenden y retienen en el recinto interno de la cámara.

10.-

De conformidad con otro detalle del invento, el asiento de las parrillas y/o bandejas sobre los guías, que los comportan, se realiza con interposición de unos botones, obtenidos preferentemente, a partir de poliestireno, cuyos botones se caracterizan por estar dotados de un pivote axialmente calado y transversalmente ranurado, para constituir, al menos, tres salientes de retención expansiva en el calado, en el que aloja dicho pivote.

15.-

20.-

De conformidad con otra característica del invento, se constituye una corredera deslizable específicamente concebida para que pueda cumplir en perfectas condiciones y con una eficacia y seguridad máximas, la función a la que se le destina.

25.-

Una vez que se haya comprendido la idea fundamental del invento, otros detalles, que se relacionan con la economía y con los beneficios

22 FEB 1944



- que el mismo proporciona, se irán poniendo de manifiesto en el transcurso de la descripción siguiente, en la que se comentan las láminas de dibujos que a esta memoria se acompañan, en cuyos dibujos se representan, de manera un tanto esquemática y exclusivamente por vía de ejemplo, los conjuntos y los detalles preferidos por la idea del invento; sin embargo, la exposición que de estos detalles se hace debe considerarse desde un punto de vista ilustrativa más bien que desde un punto de vista restrictivo.
- 5.-
- 10.-

En los dibujos:

- La figura 1ª., corresponde a una vista, seccionada por un plano vertical, que muestra el conjunto de una de las ruedas de fijación y deslizamiento; el conjunto guía-carril de suspensión y la parrilla de almacenaje.
- 15.-

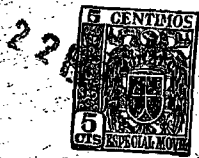
La figura 2ª., muestra un despiece de los elementos que componen el conjunto de retención para el conjunto guía-carril sobre el mueble frigorífico.

20.-

La figura 3ª., corresponde a una vista panorámica del conjunto guía-carril, deslizante, que soporta la parrilla y/o bandeja de almacenaje.

25.-

La figura 4ª., muestra dos vistas, una panorámica y otras transversal, del carril de deslizamiento, constitutivo del conjunto mostrado en la figura 3ª.



Las figuras 5ª y 6ª., muestran diversas vistas panorámicas, lateral y en planta, del guía-soporte que comporta la parrilla y/o bandeja de almacenaje.

5.- La figura 7ª., corresponde a dos vistas en planta y de perfil de uno de los botones fijados en la pieza guía-soporte, cuyos botones, constituyen el asiento de la bandeja y/o parrilla.

10.- Comentando estos dibujos, se hace la aclaración de que mediante el número -1- se indica la pared de la cuba interna del mueble frigorífico, en la que, a través del correspondiente calado, penetrarán los botones -2-

15.- que quedan retenidos y fijados por el tope que forman la expansión básica -3- y por el pasador de acero inoxidable -4- que cada botón posee. Este pasador tiene sus extremos angularmente desviados para actuar como topes que impiden el desplazamiento fortuito del botón

20.- -2-. Los citados botones de fijación -2- tienen producido un calado axial -5-, en el que penetra y queda fijado, por realizarse la operación a una temperatura conveniente, el eje

25.- de acero inoxidable -7-, cuyo extremo, alojado en el botón -2-, está convenientemente estrizado -6-, para asegurar su poder retentivo.

- 7 - 265116

22 FEB



5.-

Por otra parte los ejes -7- están alojados en el interior del calado axial -17-, producido en sus respectivas ruedas de deslizamiento -9- las cuales quedan retenidas por el borde expansivo y anular -8-, que remata el extremo del eje -7-, realizándose esta retención con una sensible tolerancia para permitir el libre giro de la rueda -9-.

10.-

El conjunto de sujeción que forman las ruedas con sus ejes de giros y los botones de fijación a la cuba del mueble frigorífico, puede ser desmontado fácilmente, ya que para ello los calados producidos en la pared de la cuba, están provistos de dos entallados enfrentados, por los que al girar el respectivo botón de fijación, los extremos libres del pasador -4- coinciden con estos entallados permitiendo la extracción del conjunto e inversamente volverse a fijar.

15.-

20.-

De esta manera, en el caso de que accidentalmente fuese necesario el recambio de algunos de estos elementos de fijación en la cuba interna del mueble frigorífico, no se precisa, sino realizar la sencilla operación que acabamos de describir.

25.-

El conjunto carril de deslizamiento y guía soporte de las parrillas y/o bandejas, está formado por el carril -10- y la guía soporte -11-, ámbos constituidos, preferentemente, en aluminio



anodizado.

5.- El carril de deslizamiento -10-, está formado por un perfil laminar de sección en "U", que permite su acoplamiento retentivo y con posibilidad de deslizar, al orden de ruedas -9-; el carril de deslizamiento -10-, está fijado solidariamente al guía soporte -11-, por medio de unos remaches de fijación, acoplados a los calados -20-, coincidentes en ambas piezas laminares las cuales se organizan, conforme se muestra en la figura 3ª.

10.- El guía soporte -11- construido igualmente en aluminio anodizado, está formado por un perfil laminar plano, provisto, en su borde superior de una solapa normalmente proyectada -12-, en la que se han producido los dobleces o entallos -16-, -18- y -22-, en los que alojan los correspondientes toques o solapas de fijación, proyectadas de las bandejas, tales como el indicado con el número -15- en la figura 1ª, con objeto de establecer un asiento solidario de las parrillas y/o bandejas -14-, las cuales se unifican a los movimientos deslizantes, en sentido de introducción o extracción en el recinto interno de la cuba. El guía soporte -11-, cuenta además, en su extremo interno, con una solapa -19- curvilíneamente conformada a modo de fleje elástico, que constituye un tope que limita e impide la total extracción del conjunto guía-carril de

5.-

10.-

15.-

20.-

25.-



deslizamiento pero que, por la propia caracte-
rística flexible de la misma, permite, cuando
está convergiendo, su separación y también su pos-
terior acoplamiento.

5.-

La solapa superior -12- del guía soporte
-11-, cuenta además, con unos calados -21-, que
permiten el acoplamiento y retención de los bo-
tones -15-, sobre los que descansan las parril-
llas y/o bandejas, con objeto de limitar la su-

10.-

perficie de contactos y evitar indeseadas adhe-
rencias entre las bandejas y/o parrillas y los
guías que las comportan. Del botón -13-, se pro-
yecta el vástago -23-, que aloja en el calado
-21-, y cuyo vástago está provisto de un calado

15.-

axial -24- y de las ranuras radiales -25- que
lo subdividen en secciones longitudinales, y re-
lativamente flexibles, que concurren presionadas
al atravesar el calado de paso -21-, en el que

20.-

se fija dicho botón -13- y se expansionan, pos-
teriormente, estableciendo un tope que asegura
su fijación, la cual se incrementa con la suave
expansión anular -26-, que presenta el propio
vástago.

25.-

Esencialmente estos son los detalles más
destacados del objeto que constituye el presen-
te invento, en el cual, evidentemente, serán sus
ceptibles de introducirse todas aquellas modi-
ficaciones de detalle que las circunstancias y



la práctica pudieran aconsejar, siempre y cuando que con las variantes que se introduzcan no se cambie, altere o modifique la esencialidad del objeto descrito.

5.-

En consecuencia se espera que a los términos de las reivindicaciones que se incluyen, se les dé el sentido más amplio que permitan las Leyes vigentes.

10.-

Asimismo se hace la aclaración de que, el objeto que constituye este invento, no se ha ejecutado ni dado a conocer en España, se viene llevando a efecto en los Estados Unidos de América por la firma AMERICAN MOTORS CORPORATION, establecida en DETROIT, Estado de Michigan U.S.A.

15.-

NOTA

Se declaran como de novedad para todo el territorio español, el contenido de las siguientes:

REIVINDICACIONES

20.-

1ª.- Mejoras introducidas en los medios de suspensión y guía para parrillas y/o bandejas de almacenaje en cámaras frigoríficas, de acuerdo con las cuales, se constituye unos dispositivos de suspensión que se colocan dos a dos a un mismo nivel, en cada pared lateral de la cuba que forma la cámara frigorífica, estando formados estos dispositivos por dos botones de anclaje sobre las paredes internas de la cámara frigorífica; cuyos botones comportan sendas ruedas

25.-

27 FEB



cada una de las cuales está provista de un calado central que aloja, con posibilidad de libre giro, un eje de retención, solidariamente acoplado a su respectivo botón de anclaje.

5.-

2ª.- Mejoras introducidas en los medios de suspensión y guía para parrillas y/o bandejas de almacenaje en cámaras frigoríficas, de conformidad con las cuales se crean unas guías soportes para el asiento y deslizamiento de

10.-

las parrillas o bandejas, cuyas guías están formadas por un carril longitudinal, constituido por un perfil laminar en "C", para su retención y deslizamiento en las ruedas constitutivas de los elementos de suspensión, y por un soporte, asimismo longitudinal, unido al carril de guía en cuyo soporte asientan las parrillas y/o bandejas.

15.-

3ª.- Mejoras introducidas en los medios de suspensión y guía para parrillas y/o bandejas de almacenaje en cámaras frigoríficas, caracterizadas, porque los botones de anclaje, a que se refiere la reivindicación 1ª, están formados por cuerpos cilíndricos, dotados en uno de sus extremos de una expansión anular que forma un tope de asiento, sobre el lateral periférico del calado de paso, en el que penetra y queda retenido, mediante un pasante elástico alojado en un calado transversal producido en el extre-

20.-

25.-



205116

5.-

mo opuesto, contando además con un alojamiento axial en el que penetra y acopla, solidariamente, uno de los extremos del eje de giro, que comporta la rueda en cuyo eje se ha producido a tal efecto, un órden longitudinal de estrías superficiales.

10.-

4ª.- Mejoras introducidas en los medios de suspensión y guía para parrillas y/o bandejas de almacenaje en cámaras frigoríficas, caracterizadas porque los soportes longitudinales referidos en la reivindicación 2ª, están contruidos a partir de un perfil laminar en "I", cuyo lado mayor está fijado a lo largo del carril de deslizamiento, de manera que el lado menor quede sensiblemente separado y sobrepuesto a dicho carril, para que las bandejas y/o parrillas, que comportan, puedan extenderse hasta las paredes laterales del recinto que subdividen.

15.-

20.-

5ª.- Mejoras introducidas en los medios de suspensión y guía para parrillas y/o bandejas de almacenaje en cámaras frigoríficas, caracterizadas porque el lado menor del perfil laminar en "I", comentado en la reivindicación precedente, está provisto de unos entalles y solapados superficiales, destinados a recibir unos perfiles o topes proyectados, en sentido descendente, de las parrillas y/o bandejas,

25.-

22 FEB



para establecer un asiento solidario y estable.

- 5.- 6ª.- Mejoras introducidas en los medios de suspensión y guía para parrillas y/o bandejas de almacenaje en cámaras frigoríficas, caracterizadas porque en el lado menor del perfil laminar en "I" y en unos calados producidos al efecto, se acoplan unos topes de asiento para las parrillas y/o bandejas, al objeto de reducir la superficie de contacto, cuyos topes están constituidos por botones discoidales, en su cara de asiento en el perfil laminar, están dotados de una proyección tubular, suave y anularmente expansionada y longitudinalmente ranurada, para formar brazos sensiblemente flexibles, de acoplamiento y retención en los calados en que se alojan.
- 10.-
- 15.-

- 20.- 7ª.- Mejoras introducidas en los medios de suspensión y guía para parrillas y/o bandejas de almacenaje en cámaras frigoríficas, de acuerdo con las cuales, el brazo mayor del perfil laminar en "I", está provisto, en su extremo posterior de una solapa curvilíneamente conformada para formar un tope flexible, que impide la accidental y total extracción del guía soporte y permite, a voluntad, el montaje y desmontaje en el elemento de suspensión por el que desliza, y cuenta además, en su extremo anterior, con un solapado, normalmente proyectado para
- 25.-



formar un tope que limita la introducción de las parrillas y/o bandejas, evitando su choque con las paredes internas del recinto que subdividen.

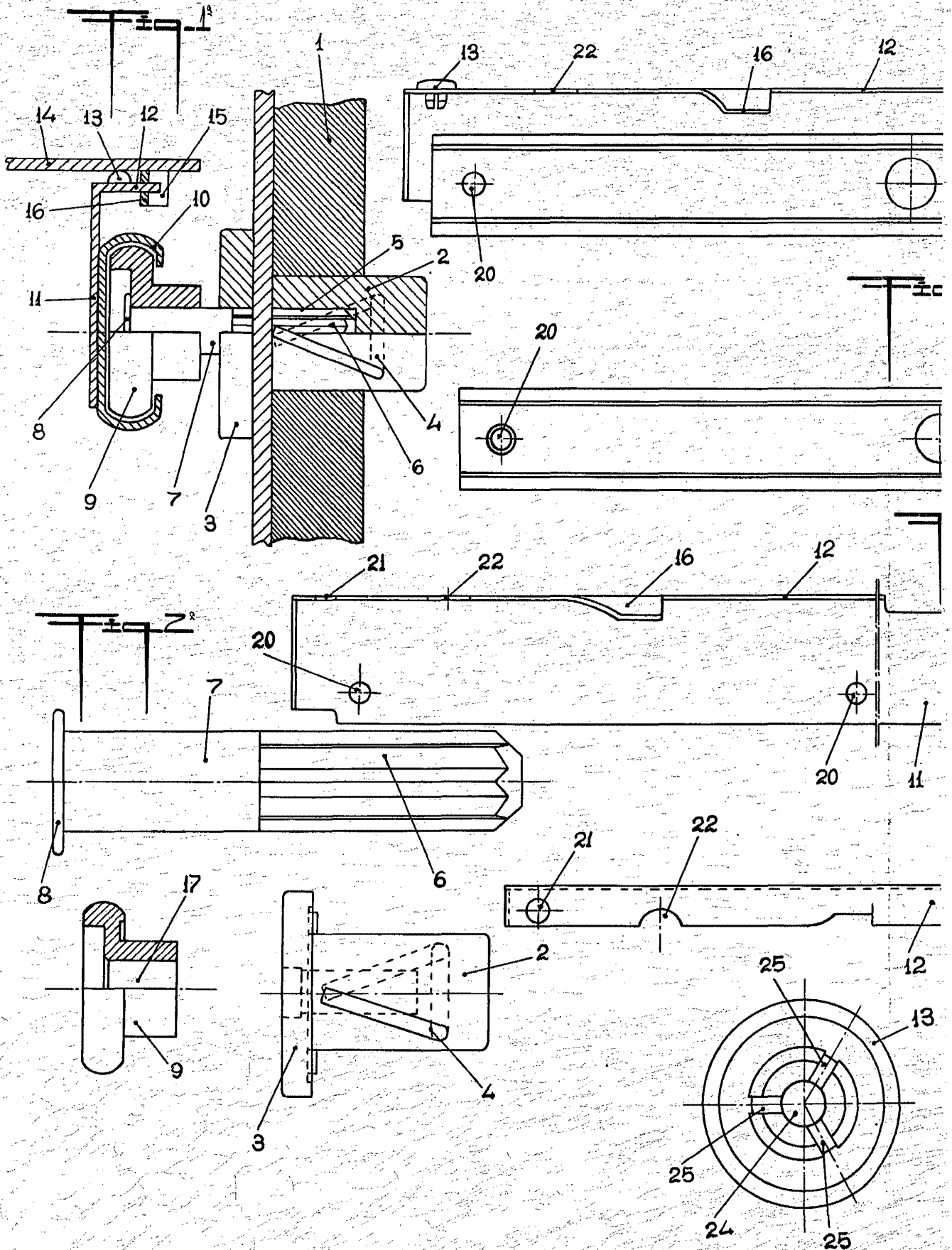
5.-

8ª.- "MEJORAS INTRODUCIDAS EN LOS MEDIOS DE SUSPENSION Y GUIA PARA PARRILLAS Y/O BANDEJAS DE ALMACENAJE EN CALARAS FRIGORIFICAS"

Todo ello conforme se describe y reivindica en la memoria que antecede que consta de CATORCE hojas escritas a máquina por una sola de sus caras y dibujos que la ilustran

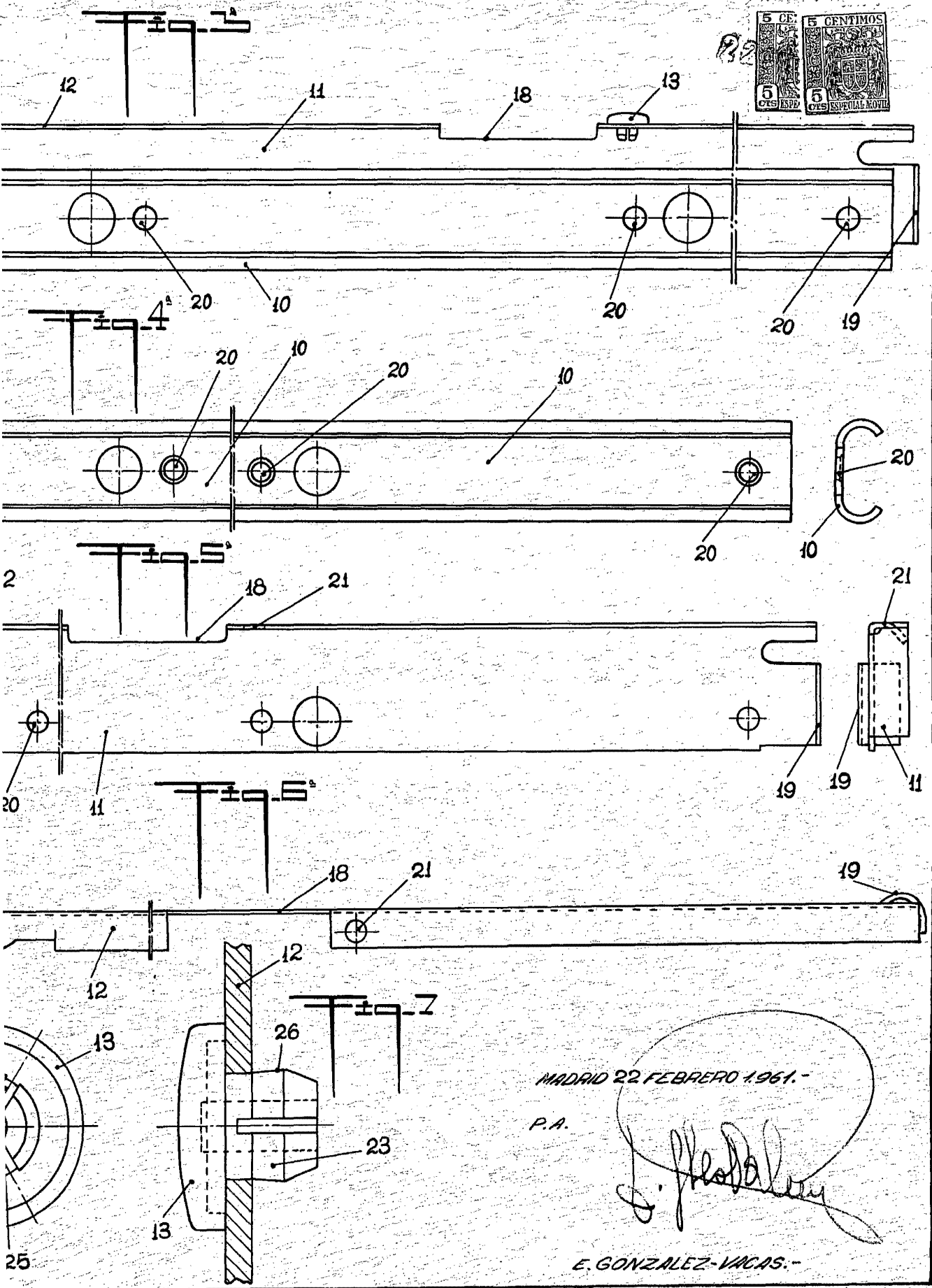
Madrid 22 de Febrero 1.961

E. GONZALEZ VALLA
C. P.



265116

HOJA UNICA.-



MADRID 22 FEBRERO 1961.-

P.A.

E. GONZALEZ-VACAS.-