



264525

P A T E N T E
D E
I N T R O D U C C I O N

a favor de Don Luis TRIBO BONJOCH, de nacionalidad española, residente en Barcelona, calle Inmaculada, 47, por "PERFECCIONAMIENTOS EN GIRADISCOS".

MEMORIA DESCRIPTIVA

La presente invención se refiere a unos perfeccionamientos introducidos en los mecanismos de accionamiento y control de los aparatos giradiscos, mediante los cuales se soluciona algunos problemas de orden mecánico que se presentan actualmente en los aparatos conocidos, cuales son, por ejemplo, la dificultad de obtener un cambio de velocidades sencillo y seguro, así como un disparo y remontaje preciso del mecanismo de paro automático controlado por el brazo de la cabeza reproductora.

5.

10.

264525

18 ENE



- De acuerdo con dichos perfeccionamientos, la rueda intermedia de fricción que arrastra el plato soporte del disco es montada en disposición al extremo libre de un brazo oscilante alrededor de un eje paralelo con respecto del eje del plato y corredizo longitudinalmente con respecto del mismo, solicitado elásticamente de forma que la rueda tiende a aplicarse simultáneamente contra la periferia de dicho plato y contra el árbol conectado con el motor, provisto de escalonamientos correspondientes a las distintas velocidades, y provisto de un seguidor de leva que se acopla con una leva de perfil helicoidal ondulado, conectada con el mando de velocidades del aparato y cuya rotación proporciona el brazo oscilante un movimiento longitudinal con respecto de su eje y un movimiento de oscilación alternativo alrededor del mismo, a fin de desplazar la rueda de fricción de uno a otro de los diámetros escalonados del árbol motor y separarla momentáneamente del mismo a cada salto.
5. De acuerdo con dichos perfeccionamientos, la rueda intermedia de fricción que arrastra el plato soporte del disco es montada en disposición al extremo libre de un brazo oscilante alrededor de un eje paralelo con respecto del eje del plato y corredizo longitudinalmente con respecto del mismo, solicitado elásticamente de forma que la rueda tiende a aplicarse simultáneamente contra la periferia de dicho plato y contra el árbol conectado con el motor, provisto de escalonamientos correspondientes a las distintas velocidades, y provisto de un seguidor de leva que se acopla con una leva de perfil helicoidal ondulado, conectada con el mando de velocidades del aparato y cuya rotación proporciona el brazo oscilante un movimiento longitudinal con respecto de su eje y un movimiento de oscilación alternativo alrededor del mismo, a fin de desplazar la rueda de fricción de uno a otro de los diámetros escalonados del árbol motor y separarla momentáneamente del mismo a cada salto.
10. De acuerdo con dichos perfeccionamientos, la rueda intermedia de fricción que arrastra el plato soporte del disco es montada en disposición al extremo libre de un brazo oscilante alrededor de un eje paralelo con respecto del eje del plato y corredizo longitudinalmente con respecto del mismo, solicitado elásticamente de forma que la rueda tiende a aplicarse simultáneamente contra la periferia de dicho plato y contra el árbol conectado con el motor, provisto de escalonamientos correspondientes a las distintas velocidades, y provisto de un seguidor de leva que se acopla con una leva de perfil helicoidal ondulado, conectada con el mando de velocidades del aparato y cuya rotación proporciona el brazo oscilante un movimiento longitudinal con respecto de su eje y un movimiento de oscilación alternativo alrededor del mismo, a fin de desplazar la rueda de fricción de uno a otro de los diámetros escalonados del árbol motor y separarla momentáneamente del mismo a cada salto.
15. De acuerdo con dichos perfeccionamientos, la rueda intermedia de fricción que arrastra el plato soporte del disco es montada en disposición al extremo libre de un brazo oscilante alrededor de un eje paralelo con respecto del eje del plato y corredizo longitudinalmente con respecto del mismo, solicitado elásticamente de forma que la rueda tiende a aplicarse simultáneamente contra la periferia de dicho plato y contra el árbol conectado con el motor, provisto de escalonamientos correspondientes a las distintas velocidades, y provisto de un seguidor de leva que se acopla con una leva de perfil helicoidal ondulado, conectada con el mando de velocidades del aparato y cuya rotación proporciona el brazo oscilante un movimiento longitudinal con respecto de su eje y un movimiento de oscilación alternativo alrededor del mismo, a fin de desplazar la rueda de fricción de uno a otro de los diámetros escalonados del árbol motor y separarla momentáneamente del mismo a cada salto.
20. De acuerdo con dichos perfeccionamientos, la rueda intermedia de fricción que arrastra el plato soporte del disco es montada en disposición al extremo libre de un brazo oscilante alrededor de un eje paralelo con respecto del eje del plato y corredizo longitudinalmente con respecto del mismo, solicitado elásticamente de forma que la rueda tiende a aplicarse simultáneamente contra la periferia de dicho plato y contra el árbol conectado con el motor, provisto de escalonamientos correspondientes a las distintas velocidades, y provisto de un seguidor de leva que se acopla con una leva de perfil helicoidal ondulado, conectada con el mando de velocidades del aparato y cuya rotación proporciona el brazo oscilante un movimiento longitudinal con respecto de su eje y un movimiento de oscilación alternativo alrededor del mismo, a fin de desplazar la rueda de fricción de uno a otro de los diámetros escalonados del árbol motor y separarla momentáneamente del mismo a cada salto.
25. De acuerdo con dichos perfeccionamientos, la rueda intermedia de fricción que arrastra el plato soporte del disco es montada en disposición al extremo libre de un brazo oscilante alrededor de un eje paralelo con respecto del eje del plato y corredizo longitudinalmente con respecto del mismo, solicitado elásticamente de forma que la rueda tiende a aplicarse simultáneamente contra la periferia de dicho plato y contra el árbol conectado con el motor, provisto de escalonamientos correspondientes a las distintas velocidades, y provisto de un seguidor de leva que se acopla con una leva de perfil helicoidal ondulado, conectada con el mando de velocidades del aparato y cuya rotación proporciona el brazo oscilante un movimiento longitudinal con respecto de su eje y un movimiento de oscilación alternativo alrededor del mismo, a fin de desplazar la rueda de fricción de uno a otro de los diámetros escalonados del árbol motor y separarla momentáneamente del mismo a cada salto.

Para el accionamiento del dispositivo de paro



264525

- automático del tocadiscos el plato está provisto de un tetón excéntrico en cuya trayectoria es susceptible de enfrentarse el extremo de una varilla articulada en un brazo oscilante y provisto de un diente fiador con el que es susceptible de engancharse una pieza corredi-
5. za, solicitada elásticamente hacia uno de los extremos de su carrera, dentro de la cual acciona un interruptor intercalado en el circuito de alimentación del motor del giradisco. Con este brazo oscilante está articulado asimismo, en disposición corrediza, una varilla provista de un tope terminal de dimensiones superiores que las de la abertura de deslizamiento y articulada por su extremo opuesto a un pivote excéntrico fijo a un plato que está calado sobre el árbol de pivotamiento del brazo reproductor, de tal manera que el tope tira del brazo oscilante cuando dicho brazo ha salido de la zona de grabación del disco. Sobre este plato se puede disponer, por otra parte, un disco loco y acoplado a fricción con el primero, provisto de dos topes espaciados angularmente, situados uno a cada lado de una prolongación de la varilla articulada al brazo oscilante, con una separación tal que uno de ellos separa la varilla del tetón del plato soporte del disco cuando el brazo reproductor es desplazado hacia la posición de remontaje, y el otro la enfrenta a dicho tetón al salir dicho brazo reproductor de la zona de grabación. Además, el plato fijo al árbol del citado brazo reproductor puede estar dotado de un saliente
- 10.
- 15.
- 20.
- 25.



204525

radial que se acopla con el cuerpo corredizo del interruptor para cerrar este último cuando el brazo mencionado llega a la posición de remontado del mecanismo.

5. De acuerdo con otra particularidad de los presentes perfeccionamientos, el plato soporte del disco lleva montado un disco laminar, provisto de una abertura central que se acopla libremente con el pivote central del primero, de un saliente circular que rodea a dicha abertura y tiene un diámetro correspondiente al de las aberturas centrales mayores de que están provistos los discos, estando dicho disco laminar provisto de al menos una parte central elástica, que cubre una zona central del plato, rehundida de modo que permite
10. que dicho saliente circular se esconda en ella al montar sobre el referido plato un disco de abertura pequeña.
- 15.

Los dibujos adjuntos muestran, a título de ejemplo no limitativo del alcance de la invención, una representación esquemática de los distintos mecanismos y elementos descritos.

20.

En dichos dibujos: La figura 1 es una vista en perspectiva del mecanismo del cambio de velocidades del aparato giradiscos; la figura 2 es una vista en planta por la parte inferior de la plataforma del aparato, mostrando el mecanismo de accionamiento de la leva de cambio de velocidades; la figura 3 es una sección longitudinal parcial del plato, mostrando la dis-

25.

18 ENE



204525

posición de la varilla oscilante de mando del dispositivo de paro automático; la figura 4 es una vista parcial de la parte inferior del mencionado plato en una posición previa al accionamiento del paro automático, y la figura 5 es una vista inferior de la plataforma, mostrando el mecanismo de paro automático.

En la figura 1 de los dibujos adjuntos se aprecia la plataforma -1-, de chapa metálica embutida, en cuya cara superior se ha formado la cavidad circular y poco profunda -2-, en la que se aloja el plato soporte del disco, no representado con miras a la claridad, en disposición libremente giratoria sobre un pivote conveniente. El mecanismo de accionamiento de dicho plato es del tipo de arrastre a fricción interna y comprende la rueda de fricción -3-, provista de una llanta elástica -4-, montada en disposición giratoria sobre el eje -5- fijo sobre uno de los extremos de un brazo -6- y susceptible de entrar en contacto simultáneamente con la cara interna de la pestaña del plato y con el árbol escalonado -7- que está conectado con el motor de accionamiento visible parcialmente en -8-. La aplicación de la rueda -3- contra el plato y el árbol descritos se lleva a cabo por el hecho de que el brazo puede oscilar mediante el vástago -9- y está solicitado por el resorte -10-, anclado en el punto -11- fijo a la plataforma.

El árbol -7- tiene tantos escalonamientos como velocidades se desea que tenga el aparato, y sus



2645251 ENE

- diámetros corresponden a las respectivas demultiplicaciones necesarias; por otra parte, la pestaña del plato soporte del disco tiene la anchura equivalente a la longitud total de todos los escalonamientos, de forma que la rueda de fricción -3- puede colocarse en cualquiera de ellos sin perder contacto con la citada pestaña a los efectos del accionamiento del plato.
5. El vástago -9- es giratorio y corredizo libremente en un casquillo fijo a la parte inferior de la plataforma, y está dotado de un tetón lateral -12- que se apoya radialmente contra la periferia dentada -13- de la leva de accionamiento -14- para el mecanismo de cambio de velocidades que se describe. Al mismo tiempo el tetón -12- tiene un saliente lateral -15- que se app-
15. ya frontalmente sobre el borde frontal que constituye una rampa en hélice.-16-. Como que el resorte -10- está montado en disposición oblicua con respecto a las dos direcciones de movimiento de dichos salientes, los mismos se apoyan simultáneamente contra los dos perfiles descritos. El desarrollo de la rampa -16- es el
20. adecuado para determinar el desplazamiento de la rueda -3- a lo largo de los distintos escalonamientos del árbol motor, mientras que el perfil dentado -13- determina la separación de dicha rueda con respecto de los
25. mencionados escalonamientos, a fin de permitir a la primera remontar escalones de diámetro superior. Se comprende, pues, que a la posición angular de la rampa -16- correspondiente al acoplamiento de la rueda



294525

18 EN

con cada uno de los escalonamientos del árbol, la corresponde siempre una de las muescas del perfil dentado para que este acoplamiento se realice con la fuerza adecuada.

5. La leva -14- está montada loca sobre el pivote -17- fijo a la plataforma del aparato, y su cara inferior presenta un tetón -18- (figura 2) que atraviesa la misma por una ranura en arco de círculo -19- y lleva articulada una biela -20-, a su vez unida por -21- a una palanca de cambio de velocidades -22-, pivotada en el punto -23- y provista de una empuñadura -24- que es accionable desde el exterior. No es necesario indicar que el accionamiento de la palanca -22- determina el acoplamiento de la rueda -3- con uno u otro de los escalonamientos del árbol -7- a fin de accionar el disco con la velocidad deseada.
- 10.
- 15.

El mecanismo de paro automático del aparato está constituido (figura 5) por un interruptor que controla el motor y está formado por las dos láminas

20. elásticas -25- y -26-, fijas a un bloque aislante -27- solidario de la plataforma -1- y portadoras de los contactos de cierre de circuito -28- en sus extremos libres. Ambas láminas atraviesan una ventana -29-, formada en un cuerpo aislante -30- que puede deslizarse libremente en el vástago -31- fijo al cuerpo o bloque -27- y es solicitado por el resorte -32-, montado alrededor de dicho vástago, contra el anillo de tope extremo -33- que lleva este último. La lámina -25- es
- 25.



264525

recat y la -26- presenta una inflexión -34- que actúa de leva para cerrar los contactos -28- cuando el cuerpo aislante -30- se desplaza arriba en la figura, mientras que en la posición representada dichos contactos se mantienen en posición abierta.

5.

El cuerpo -30- puede ser retenido en la posición en la que mantiene cerrados los contactos -28- mediante una uña o diente de retención -35- formado a

10.

uno de los lados de una tercera lámina elástica -36-, asimismo fijada en el bloque aislante -27- y que atraviesa una ventana correspondiente formada en el propio cuerpo aislante -30-. Esta lámina presenta un pivote -37- en una plaquita terminal -38- de que está dotada en su extremo libre, en cuyo pivote se encuentra arti-

15.

culada una varilla de mando -39- que llega hasta las proximidades del centro de giro del plato -40- soporte del disco, de manera que su extremo puede quedar, según se aprecia en la figura 3, enfrentada a un tetón excéntrico -41- que sobresale de la cara inferior del

20.

mismo.

Para el accionamiento del mecanismo descrito, el árbol de giro -42- del brazo reproductor -43- lleva fijado, debajo de la plataforma -1-, un plato -44- que presenta un saliente radial -45-, susceptible de acoplarse con una prolongación longitudinal -46- que presenta el cuerpo -30- a los fines de desplazar este último hasta la posición en que es retenido por la uña -35- y mantiene cerrados los contactos -28- del cir-

25.

264525



- quite del motor, cuando dicho brazo reproductor es desplazado hacia la posición de remontaje, o sea más hacia fuera de la posición normal de reposo del mismo. Por otra parte, en dicho saliente se halla un tetón
5. -47- al que está articulado uno de los extremos de una delgada varilla -48- que, pasando libremente por una abertura formada en la plaquita -38-, tiene su extremo libre doblado formando un tope -49- que no puede escaparse de dicha abertura. La longitud de esta varilla
10. es tal que cuando el brazo reproductor sale de la zona de grabación del disco, al terminar su reproducción, el rope -49- entra en contacto con la plaquita mencionada y tira de ella hacia la derecha, haciendo que la uña -35- se desenganche de la ventana del cuerpo -30-
15. y permitiendo a este último desplazarse hacia abajo por la acción del resorte -32-, de forma que se abre el interruptor y formado por los contactos -28- y se para el motor del aparato.

- Encima del plato -44- se halla montado en disposición loca, a fricción por medio de un disco de fieltro o similar -50-, un disco -51- que presenta dos salientes -52- y -53- espaciados angularmente y situados uno a cada lado de la prolongación -54- de la varilla -39-, cargada por un contrapeso -55- que
20. impide que el extremo de la misma quede fuera del alcance, en altura, del tetón -41- del plato. Estos dos salientes están situados de forma que tropiezan con la citada prolongación cuando el brazo reproductor
- 25.

264525



llega a sus respectivas posiciones extremas, o sea la posición de remontaje y la posición de fin de reproducción, empujando a la varilla hacia uno u otro lado para separarla del tetón -41- o para ponerle dentro de su trayectoria según se trate de la reproducción o bien de parar el aparato.

De ello se deduce que al desplazar el brazo reproductor hacia fuera, el saliente -53- hace oscilar la varilla -39- en el sentido de separar su extremo con respecto del tetón -41- del plato para que el aparato no se pare a la primera vuelta del mismo. Cuando el brazo llega al final de la reproducción, el saliente -53- desplaza a dicha varilla hasta que su extremo libre queda dentro de la trayectoria del repetido tetón -41-, de forma que al llegar éste de frente contra su extremo, tal como se aprecia en la figura 4-, le proporciona un empuje hacia la derecha que causa igual oscilación de la lámina elástica -36- y el consecuente desenganche del interruptor -28- en la forma descrita anteriormente.

Con el objeto de hacer posible la reproducción de discos que tienen aberturas de los dos diámetros usuales, sin necesidad de cambiar el pivote central del plato, sobre este último va dispuesto un disco -56- de material elástico, provisto de una abertura central que ajusta en disposición libremente corrediza sobre el pivote central -57- de dicho plato. La cara superior del disco -56- tiene una pluralidad de salientes, por



- ejemplo en forma de nervios circulares -58-, cerca de su periferia, para mejor arrastrar el disco durante la reproducción, y un nervio circular -59- que rodea al pivote -57-, cuyo diámetro externo es el adecuado para recibir los discos de aberturas más grandes y cuya altura es superior a la de los nervios -58- a fin de asegurar el acoplamiento positivo del disco con la gufa formada por el nervio -59-. Por su parte el plato está dotado de una zona central rehundida -60- en su cara superior, de diámetro superior al de dicho nervio circular -59- y de profundidad adecuada para que el disco elástico -56- pueda deformarse y esconder a este último por debajo del nivel de los nervios -58- cuando se coloca sobre el plato un disco de agujero pequeño.
5. Se comprende que al quitar este disco de agujero pequeño, la elasticidad del disco laminar -56- hace que el nervio -59- vuelva a sobresalir, quedando nuevamente en disposición de recibir un disco de agujero grande.
- 10.
- 15.

- El funcionamiento de los mecanismos descritos ya se desprende de lo que antecede, bastando hacer notar que tanto el cambio de velocidades como el sistema de accionamiento del interruptor de paro son absolutamente seguros. Particularmente, en lo que hace referencia al primero de ello, la especial disposición de las dos levas combinadas excluye totalmente la posibilidad de que la llanta elástica -4- de la rueda de fricción pueda resultar dañada al saltar de un escalonamiento delgado a otro más grueso del árbol motor;
- 20.
- 25.



254325 18

y por lo demás su funcionamiento es extremadamente suave. En cuanto al mecanismo de paro automático, según se ha descrito posee un doble accionamiento: desde el plato y desde el brazo reproductor, lo que asegura el paro del aparato en todo momento. También es de ver que el mecanismo descrito no excluye el paro manual por desplazamiento del brazo reproductor una vez se lo ha levantado del surco de la grabación.

5.

Serán independientes del objeto de la invención los detalles constructivos y demás características accesorias que no alteren esencialmente el espíritu de las siguientes reivindicaciones.

10.

- . -

N O T A

Se reivindica como objeto de la presente patente de introducción:

15.

1. Perfeccionamientos en giradiscos, consistentes en montar la rueda intermedia de fricción que arrastra el plato soporte del disco, libremente giratoria en el extremo libre de un brazo oscilante alrededor de un eje paralelo al pivote del plato y corredizo longitudinalmente con respecto del mismo, solicitado elásticamente de forma que la rueda tiende a aplicarse simultáneamente contra la pestaña de dicho plato y contra el árbol motor que está provisto de escalonamientos de

20.



2647578 ENE

- distintos diámetros, correspondientes a las distintas velocidades, estando dicho brazo dotado, además, de un seguidor que se acopla con una leva de perfil helicoidal ondulado, conectada con el mando de velocidades del aparato y cuya rotación proporciona a dicho brazo los movimientos longitudinales con respecto al árbol motor para el cambio de velocidades y unos movimientos de oscilación entre cada dos posiciones de acoplamiento, para separar la rueda de fricción de dicho árbol.
- 5.
10. 2. Perfeccionamientos en giradiscos, según la reivindicación 1, caracterizados porque la leva de cambio de velocidades está formada por un plato giratorio sobre un pivote fijo a la plataforma del aparato, provisto de un nervio periférico que sobresale de una de sus caras, cuya periferia está ondulada y recibe radialmente un saliente longitudinal del brazo, y su frente axial forma una rampa helicoidal sobre la que se apoya frontalmente un tetón que sobresale de dicho saliente.
- 15.
20. 3. Perfeccionamientos en giradiscos, según la reivindicación 1, caracterizado porque el plato soporte del disco está provisto de un tetón excéntrico que sobresale de su cara inferior, en cuya trayectoria es susceptible de intercalarse el extremo de una varilla articulada en un brazo oscilante y provisto de un diente fiador, con el que es susceptible de engancharse, a su vez, una pieza corrediza, solicitada elásticamente hacia uno de los extremos de su carrera, dentro de la cual acciona un interruptor intercalado en el cir-
- 25.



254525
cuito de alimentación del motor del aparato.

4. Perfeccionamientos en giradiscos, según la reivindicación 1, caracterizados porque el interruptor está constituido por dos láminas elásticas, paralelas a la dirección de desplazamiento de dicha pieza corrediza y que atraviesan una ventana formada en la misma, estando una de ellas provista de una inflexión a modo de leva de perfil tal que dichas láminas se mantienen con sus contactos aplicados cuando la pieza corrediza se encuentra enganchada por la uña del brazo oscilante, pero separados cuando dicha pieza ocupa la posición libre.
5. Perfeccionamientos en giradiscos, según las reivindicaciones 1 y 4, caracterizados porque el brazo oscilante portador de la uña de retención está constituida por una tercera lámina elástica, paralela a la dirección de desplazamiento de la pieza corrediza y que juega en una ventana de la misma, de anchura suficiente para el paso de la uña.
10. 6. Perfeccionamientos en giradiscos, según las reivindicaciones 1 y 3, caracterizados porque el brazo oscilante de retención del interruptor lleva articulada una varilla corrediza y terminada en un tope de dimensiones superiores a las de su abertura de deslizamiento, articulada por su extremo opuesto a un pivote excéntrico, fijo en un plato calado en el árbol del brazo reproductor de tal manera que el referido tope tira del brazo oscilante, para desenganchar el inte-

15. 5. Perfeccionamientos en giradiscos, según las reivindicaciones 1 y 4, caracterizados porque el brazo oscilante portador de la uña de retención está constituida por una tercera lámina elástica, paralela a la dirección de desplazamiento de la pieza corrediza y que juega en una ventana de la misma, de anchura suficiente para el paso de la uña.
20. 6. Perfeccionamientos en giradiscos, según las reivindicaciones 1 y 3, caracterizados porque el brazo oscilante de retención del interruptor lleva articulada una varilla corrediza y terminada en un tope de dimensiones superiores a las de su abertura de deslizamiento, articulada por su extremo opuesto a un pivote excéntrico, fijo en un plato calado en el árbol del brazo reproductor de tal manera que el referido tope tira del brazo oscilante, para desenganchar el inte-
- 25.



264525

18 ENE

rruptor, cuando el brazo reproductor llega al final de la grabación.

5. 7. Perfeccionamientos en giradiscos, según las reivindicaciones 1, 3 y 7, caracterizados porque el citado plato lleva acoplado a fricción un disco loco y provisto de dos topes espaciados angularmente y situados uno a cada lado de una prolongación de la varilla articulada al brazo oscilante, con una separación tal que uno de ellos actúa sobre dicha varilla en el sentido de separar su extremo del tetón excéntrico del plato soporte del disco, cuando el brazo reproductor es llevado a la posición de remontaje o de puesta en marcha, y el otro la enfrenta a dicho tetón, para soltar el interruptor, cuando el citado brazo reproductor llega al final de la grabación.
- 10.
- 15.

8. Perfeccionamientos en giradiscos, según las reivindicaciones 1, 3 y 7, caracterizados porque el plato fijo al árbol del brazo reproductor está dotado de un saliente radial que se acopla con el cuerpo corredizo del interruptor para desplazarlo en el sentido de cerrar a este último cuando el brazo mencionado llega a la posición de remontado o de puesta en marcha.
- 20.

9. Perfeccionamientos en giradiscos, según la reivindicación 1, caracterizados porque el plato soporte lleva acoplado en su cara superior un disco laminar, provisto de una abertura que se acopla con el pivote central de dicho plato en disposición libremente corrediza axialmente, y de un saliente circular que
- 25.

264525

18 ENE



rodea a dicha abertura y de diámetro adecuado para recibir discos de agujero grande, estando dicho disco laminar provisto de al menos una parte elástica, que cubre una zona central del plato, rehundida de modo que permite que dicho saliente circular descienda libremente al aplicar sobre el pivote central del plato un disco de agujero pequeño.

10. Perfeccionamientos en giradiscos.

La presente memoria descriptiva consta de diez y seis hojas foliadas, escritas a máquina por una sola cara.

Barcelona, a 18 de enero de 1961.

Luis TRIBO BONJOCH

p.a.

D. LUIS TRIBO BONJOCH

Tres hojas
hoja n.º 1

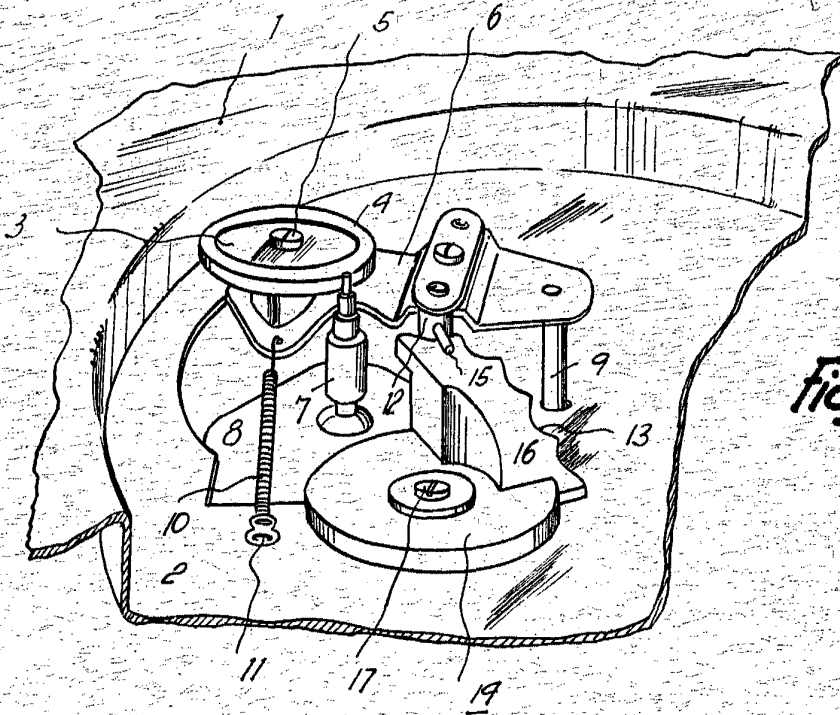
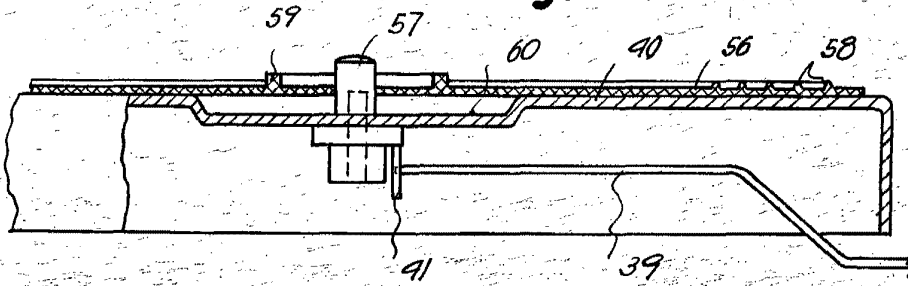


Fig. 1

264525

Fig. 3



Barcelona, 18 Enero 1961
Luis Tribo Bonjoch

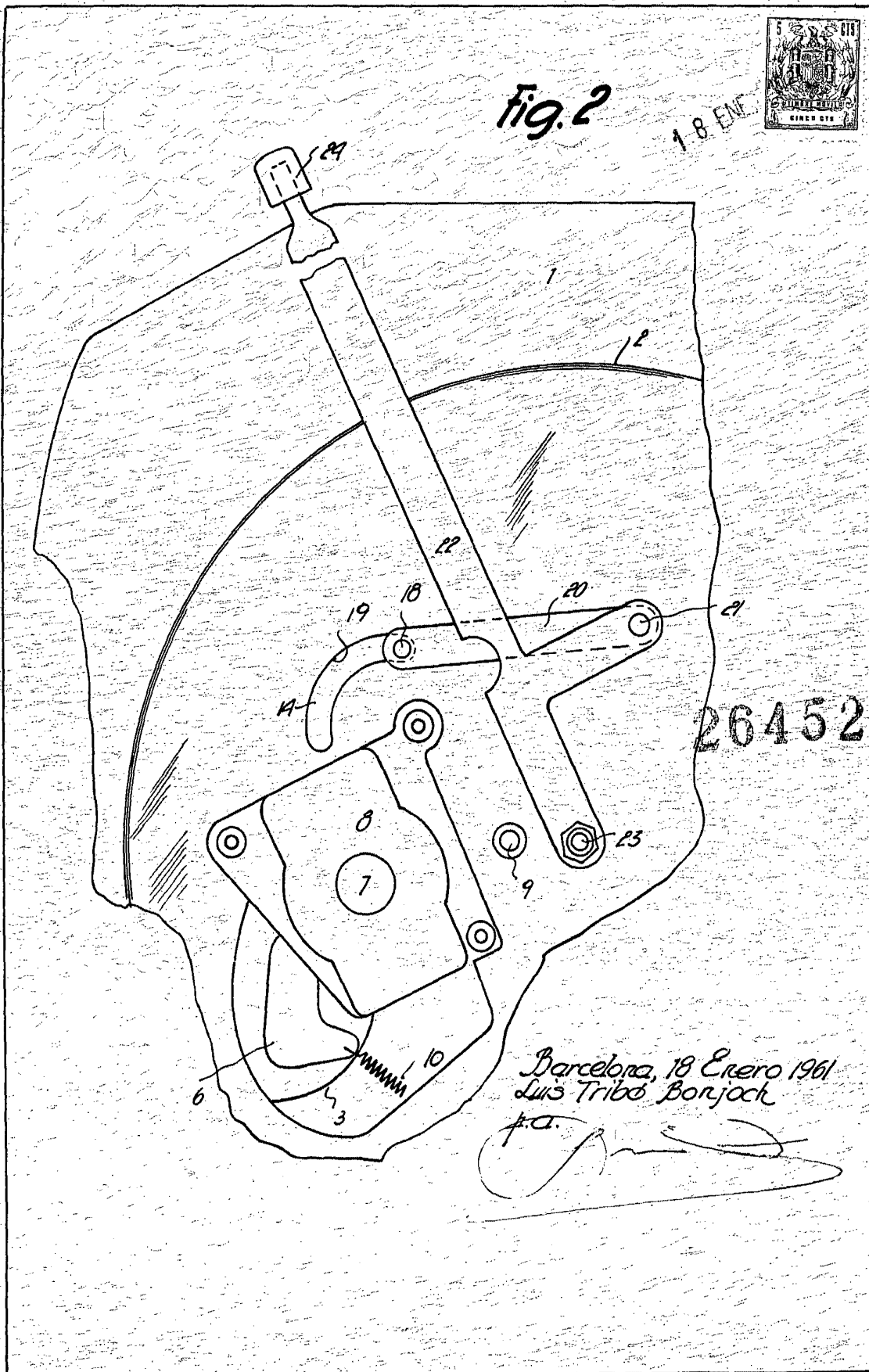
f.a.

D. LUIS TRIBÓ BONJOCH

Tres hojas
hoja n.º 2

Fig. 2

1.8. ENF



264525

Barcelona, 18 Enero 1961
Luis Tribó Bonjoch

[Handwritten signature]

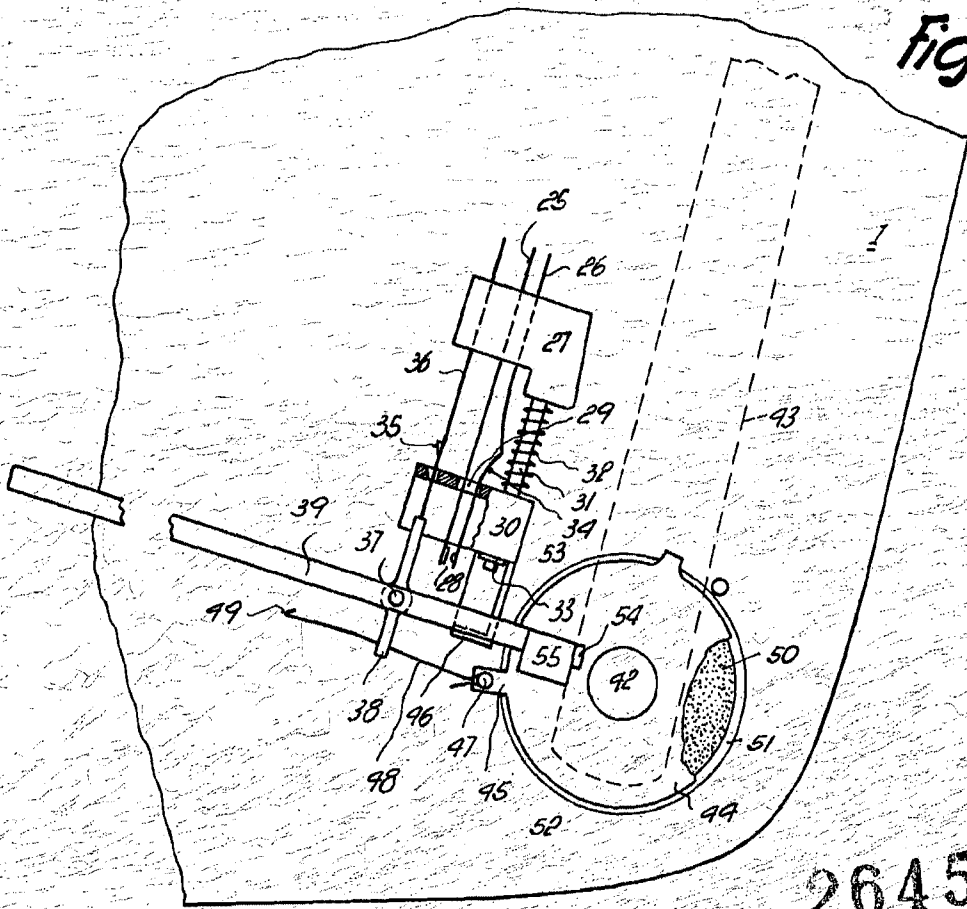
8191

J. LUIS TRIBO BONJOCH

Tres copias
kopi n.º 3

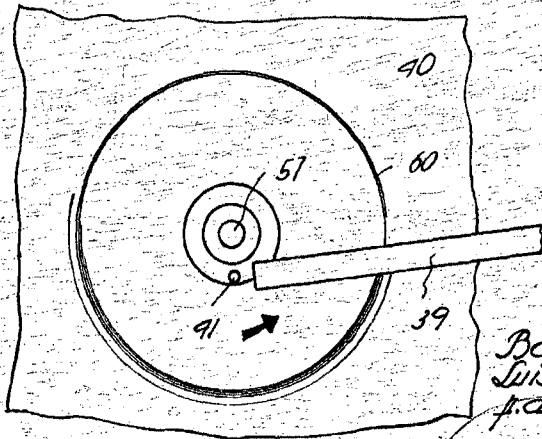


Fig. 5



264525

Fig. 4



Barcelona, 18 Enero 1961
Luis Tribo Bonjoch
i.a.

7678