



ESPAÑA

(10) ES (11) 11 (21) 21 (22) 22	NUMERO 07495 (16) Y
	FECHA DE PRESENTACION

MODELO DE UTILIDAD

16 NOV. 1982

(30) PRIORIDADES:	(32) FECHA	(33) PAIS
(31) NUMERO		

(47) FECHA DE PUBLICIDAD	(51) CLASIFICACION INTERNACIONAL
	D03D 20/10

(54) TITULO DE LA INVENCIÓN
" TELAR MEJORADO "

(71) SOLICITANTE (S)
Da MARIA TERESA ZABALLOS JIMENEZ.

DOMICILIO DEL SOLICITANTE
SALAMANCA.- Torres Villarroel, 3

(72) INVENTOR (ES)
La solicitante.

(73) TITULAR (ES)
La solicitante.

(74) REPRESENTANTE
JOSE PONS TORRES.

La presente solicitud de Modelo de Utilidad, se refiere como su título indica a un " TELAR MEJORADO ", que reúne unas cualidades de utilización muy superiores, a cuantos con análoga misión han aparecido hasta el momento en el mercado, tanto por su racional diseño, como por su sencillez y eficacia.

Esencialmente consiste la presente Invención en un tablero bastidor, albergador de tres peines, dos paralelos iguales y otro perpendicular a estos y un cuarto peine con una serie de púas, en número igual a las piezas móviles -- del telar, discurriendo por las ranuras centradas, cierto número de hebras, para así separadas éstas, pueda pasar con más facilidad una lanzadera. Esta serie de piezas iguales (monopieza con gancho y ojo) situadas con idéntico intervalo entre ellas y en igual número que las púas del peine, - que se sitúa perpendicularmente a ellas, yendo unidas por varilla pasante, la cual debe sacarse en algunas circunstancias del trabajo, para que dichas piezas, antes citadas, giren hacia la derecha o hacia la izquierda, adoptando así las tres posiciones distintas de trabajo, que se requieren para la buena realización del tejido. Consta también de un carrete giratorio, paralelo a las piezas antes citadas y a poca distancia de ellas, el cual completa dicho tablero, teniendo la misión de enhebrar y desenhebrar el hilo. Como accesorio lleva una lanzadera, para trasladar el hilo y

enrollar éste, así como una aguja de gancho, que termina en forma de patito para un telar de juguete; tiene además los peines paralelos la particularidad, de que a éstos tableros paralelos, les faltan unas cuantas pías junto a las piezas móviles, circunstancia necesaria, para poder deslizar con facilidad de un lado a otro la lanzadera y la aguja de gancho.

Dicho telar se emplea para hacer zurcido; alfombras y tapices para hebra sin cortar así como de nudo cortada.

La aguja de gancho que va suelta, se emplea en el telar de juguete, llevando la misma colocación y funcionalidad, que las otras piezas, teniendo la particularidad de que su libro de instrucciones, es un cuento infantil a modo de relatos, cuyo protagonista, son estos anades, al objeto de que las niñas aprendan el manejo de forma amena.

En plano que en hoja única se adjunta, al objeto de facilitar su descripción, a título de ejemplo y por ello sin carácter limitativo alguno, por lo tanto, se ha representado una forma característica de realización del modelo que se preconiza.

En la figura primera, se ofrece una perspectiva - del tablero-bastidor de telar.

En la figura segunda, se ofrece un detalle en perspectiva, de disposición de dos piezas iguales, pasantes y atravesadas en su unión por varilla, tal y como se posicio

nan en peines frontales.

En la figura tercera, se ofrece en perspectiva, el accesorio denominado, lanzadera, con hilo enrollado.

55 En la figura cuarta, se ofrece en perspectiva el accesorio denominado, aguja de gancho.

En la figura quinta, se ofrece en perspectiva el peine con púas y ranuras para separación y mejor pasado de hebras por la lanzadera.

60 La numeración que acompaña a las figuras tiene el mismo significado para ambas, siendo el que se cita seguidamente.

1.- Tablero-bastidor.

2.- Peine frontal.

65 3.- Peine transversal.

4.- Púa o diente de peine.

5.- Carrete giratorio de enhebrado y desenhebrado de hilo.

6.- Manivela de enrollamiento.

70 7.- Hilo de tejer.

8.- Monopiezas con ganchos y ojos.

9.- Monopieza posicionada sobre peines frontales y pendiente de que le pase por su ojo, la varilla de unión.

10.- Varilla de unión.

75 11.- Hilo de tejer pasante por gancho.

12.- Aguja de gancho.

13.- Lanzadera de enrollamiento hilo de tejer.

14.- Urdimbre o zona en la que se colocan el conjunto de hilos paralelamente, para formar un tejido.

80

15.- Ranura para paso cierto número de hebras.

Accionado convenientemente en manivela (6), girará sobre su eje, el carrete (5), el cual lleva arróllado el hilo de tejer (7) procediéndose al enhebrado, através del peine frontal (2) y trazado de la urdimbre en zona (14), envolviendo las púas (4) con dicho hilo y hacia dicha zona, según la labor que desee hacerse, las monopiezas (9) atravesadas por varilla de unión (10), se posicionan a derecha, - izquierda o posición vertical, posturas estas tres, que se adoptan con objeto de lograr determinado tipo de trabajo -- convencional de zurcido, alfombras y tapices de hebra sin - cortar y nudo cortado, interviniendo la lanzadera (13) y separando las hebras por ranuras (15), al objeto de que pase con más facilidad, la citada.

85

90

Este Modelo es realizable en cualesquiera de tamaños y materiales adecuados, siendo susceptible de toda clase de modificaciones de detalle, en tanto que estas no alteren su fundamento.

95

- N O T A -

Los puntos de invención propios y nuevos que son objeto de la presente solicitud de modelo de utilidad en Es

100

pañá por veinte años son los siguientes:

### REIVINDICACIONES

105 1.- TELAR MEJORADO, caracterizado por comprender  
tablero-bastidor, albergador de tres peines y un cuarto -  
peine, con una serie púas, en número igual a las piezas -  
móviles del telar, para discurrir por sus ranuras cierto  
número de hebras, separadas que facilitan el paso de lan-  
zadera y una serie de piezas iguales (monopiezas con gan-  
cho y ojo) intervaladas y en igual número que las púas del  
110 peine, que se sitúa perpendicularmente a ellas y unidas --  
por varilla pasante, que ha de sacarse en determinadas se-  
cuencias de trabajo, al objeto de adoptar las monopiezas -  
posturas a derecha, izquierda o vertical, con objeto de lo-  
115 grar un buen tejido.

115 2.- TELAR MEJORADO, según reivindicación anterior,  
caracterizado por comprender carrete giratorio, paralelo a  
las piezas citadas y a poca distancia de las mismas que --  
completa dicho tablero y con misión de enhebrar y desenhe-  
brar el hilo, con accesorio o lanzadera, que traslada el -  
120 hilo y lo enrolla, así como aguja de gancho que termina en  
forma de patito, para telar de juguetes; teniendo los pei-  
nes paralelos, la particularidad de faltarles unas cuantas  
púas, junto a las piezas movibles, circunstancia precisa -  
para poder deslizar con facilidad de un lado a otro, la lan-  
125 zadera y aguja de gancho, empleandose para zurcido, alfom--

bras y tapices para hebra sin cortar así como de nudo cortada.

130 3.- TELAR MEJORADO, según reivindicaciones anteriores, caracterizado porque el que la aguja de gancho va suelta, se emplea en el telar de juguete, llevando la misma colocación y funcionalidad, que las otras piezas, con la particularidad de que su libro de instrucciones, es un cuento infantil, a modo de relato, cuyos protagonistas, son estos ánaes, que facilitan de forma amena el aprendizaje de manejo a los usuarios infantiles.

135 4.- TELAR MEJORADO.

Tal y como se ha descrito en la memoria que antecede y para los fines en ella especificados.

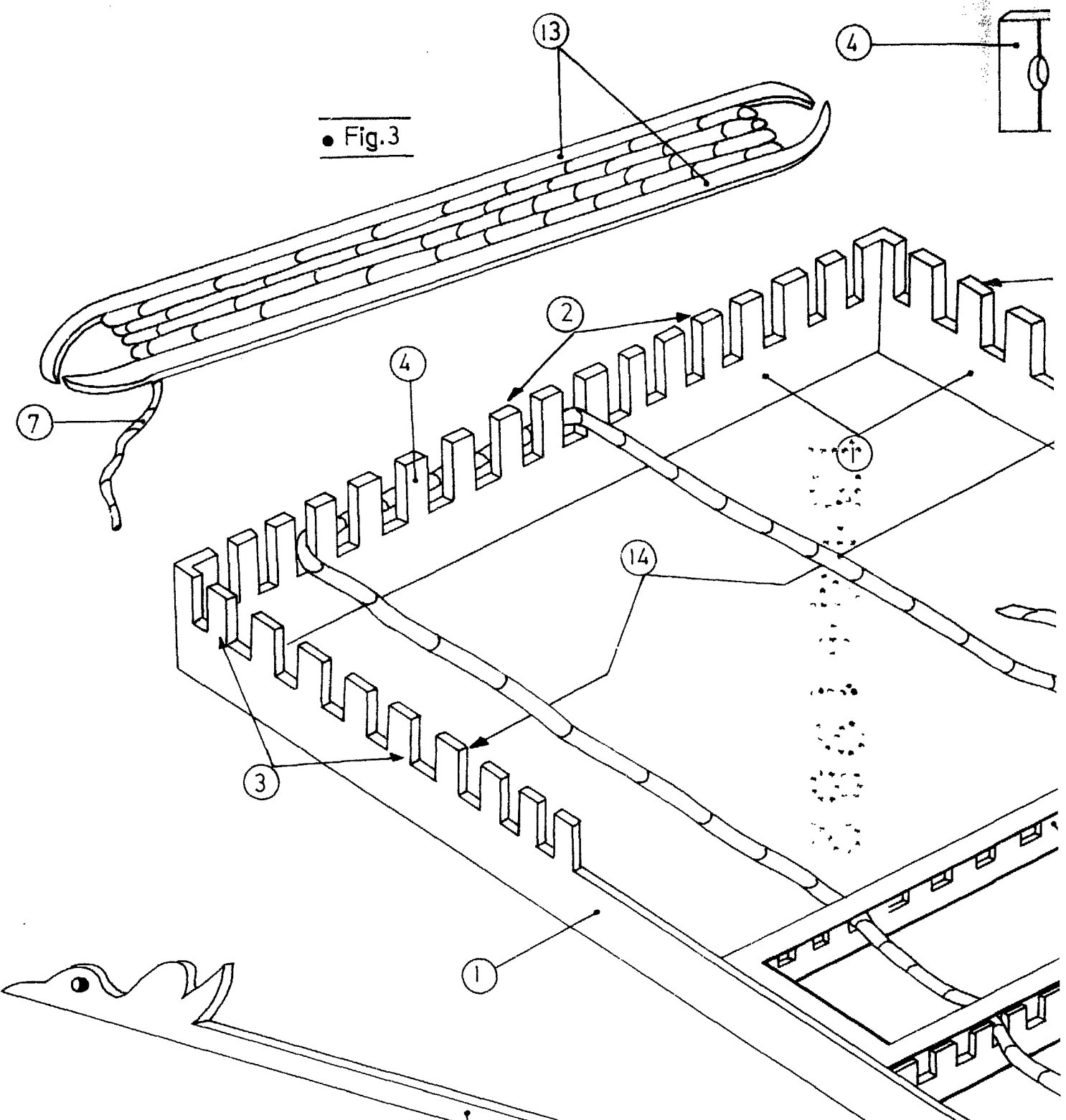
140 Consta la presente Memoria Descriptiva de seis páginas escritas a máquina por una sola cara.

Madrid, 13 de Abril de 1982

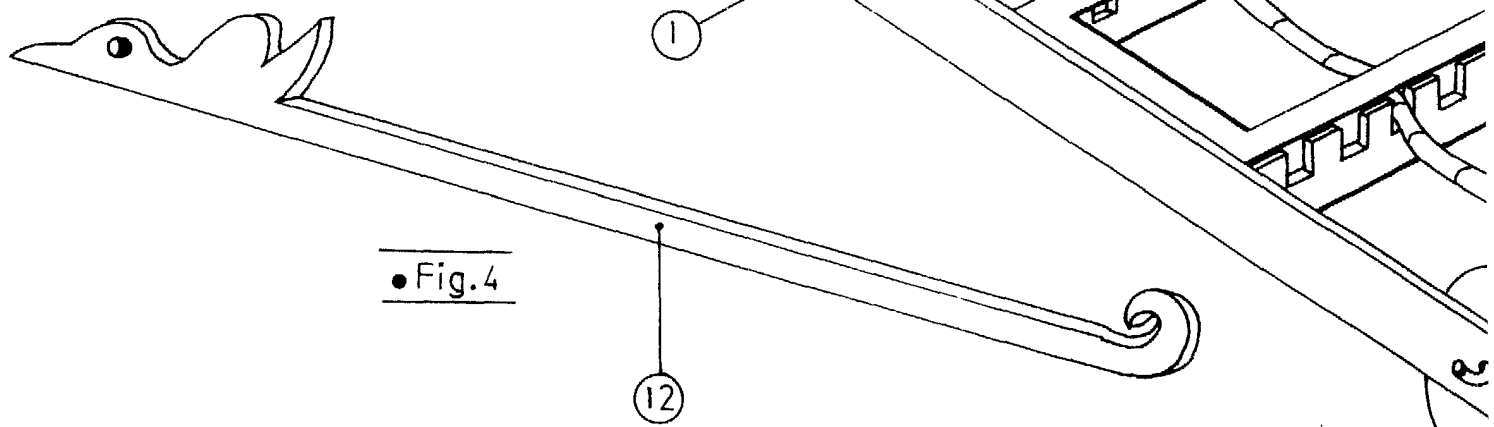
EL AGENTE OFICIAL

JOSÉ PONS TORRES  
P. P.

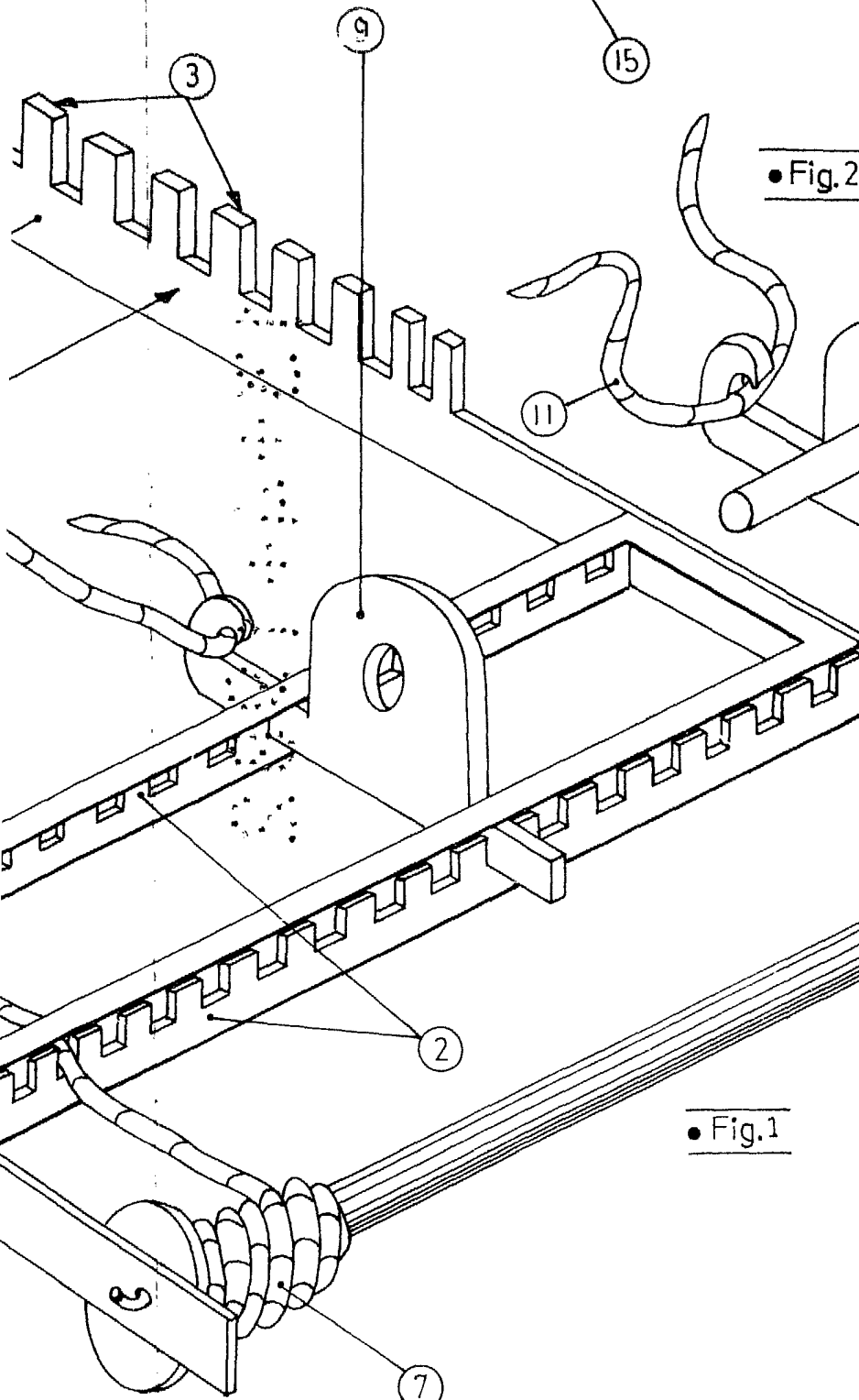
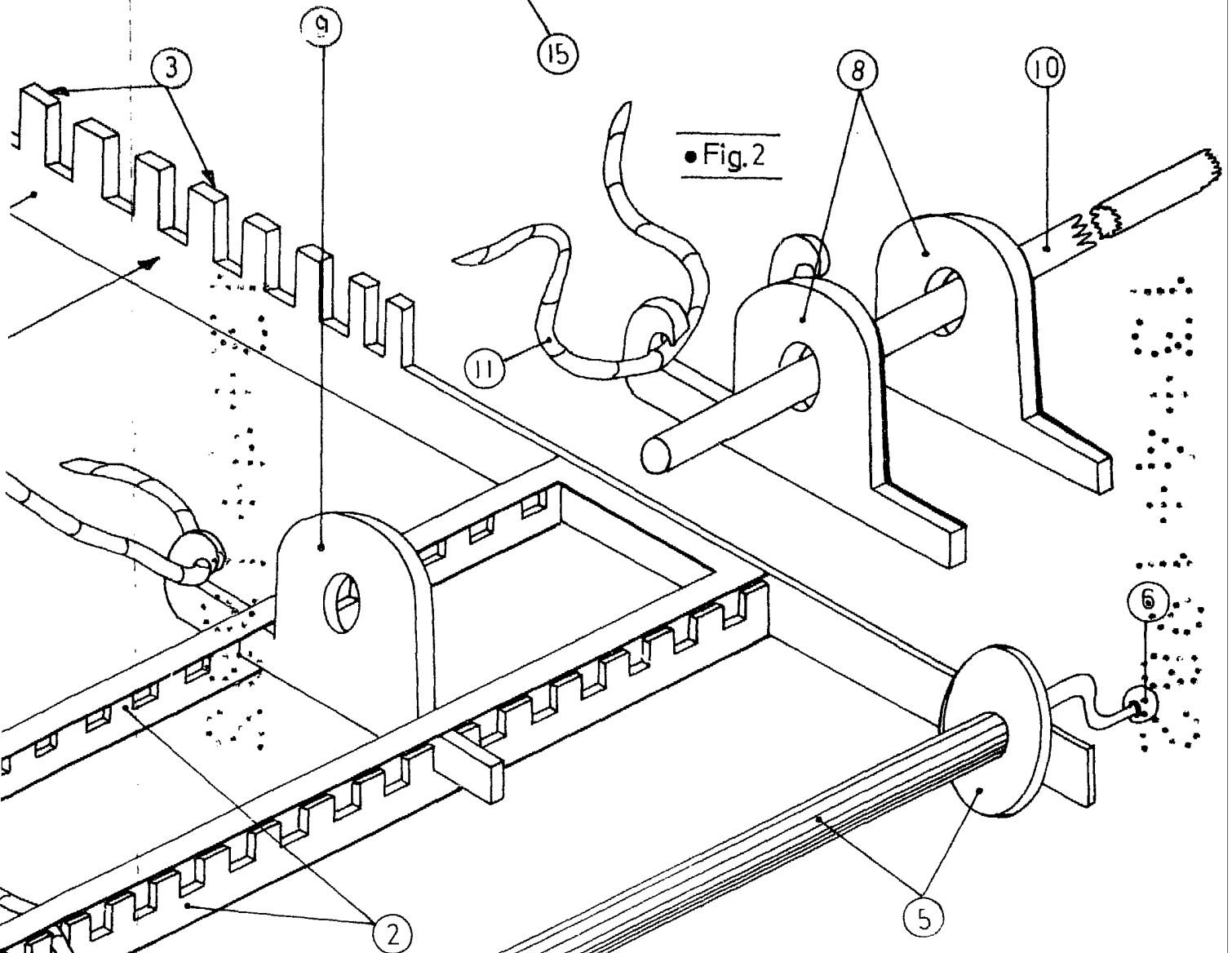
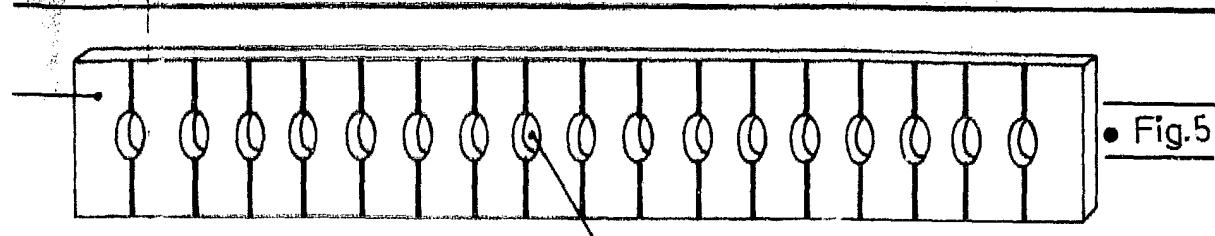
• Fig.3



• Fig.4



ESCALA VARIABLE



13 ABR. 1982  
JOSE PONS TORRES  
P.P.