



ESPAÑA

19 ES 21 22	11 21 NUMERO 26 4401	10 Y
	FECHA DE PRESENTACION 26 MARZO 1982	

MODELO DE UTILIDAD 16 NOV. 1982

30 PRIORIDADES: 31 NUMERO	32 FECHA	33 PAIS
------------------------------	----------	---------

47 FECHA DE PUBLICIDAD	51 CLASIFICACION INTERNACIONAL <i>G 07 F 17/32</i>
------------------------	---

54 TITULO DE LA INVENCIÓN "IMPULSOR DE MONEDAS PARA MAQUINAS RECREATIVAS".
--

71 SOLICITANTE (S) DÑA. MARIA CARMEN TRITLLA AUBANELL.
--

DOMICILIO DEL SOLICITANTE BARCELONA, CALLE BUENAVENTURA MUÑOZ, NºS. 14/16.
--

72 INVENTOR (ES)

73 TITULAR (ES)

74 REPRESENTANTE D. JUAN B. RENTER RIDAURA, BARCELONA, CALLE CONSEJO DE CIENTO, Nº 347.

El objeto de la presente solicitud de Modelo de Utilidad lo constituye un dispositivo impulsor de monedas para máquinas recreativas en general y muy especialmente por un nuevo tipo de máquina cuyo campo de juego está delimitado por paredes cóncavas, siendo el impulsor de la moneda fijo, por cuyo motivo no es disparada contra un panel, sino que es introducida dentro del espacio delimitado por el cuerpo hueco de configuración cóncava, canalizada por un dispositivo rígido, electromecánico, situado sobre un soporte, que impulsa la moneda con la velocidad adecuada, a lo largo de un canal helicoidal, lanzándola dentro del campo de juego, a través de una escotadura que presenta el cuerpo hueco que delimita dicho campo, que es visible por el jugador, ya que está iluminado por focos de colores, gobernados electrónicamente.

El dispositivo impulsor de las monedas propiamente dicho consta de un acelerador-elevador de las monedas y en caso de que, por alguna deficiencia de las mismas, una segunda moneda cayese sobre el acelerador, poniéndolo en peligro de quedar atascado, se ha previsto una escotadura de seguridad para evacuar la moneda sobrante, a través de un desagüe, hacia la tolva que recoge las monedas, eliminándola del juego.

La concavidad del campo de juego dispone, en su parte inferior, de distintos agujeros de evacuación, a través de uno de los cuales la moneda abandonará, al azar, el campo de juego. Si la moneda sale a través de alguno de los agujeros periféricos, pasará directamente a la tolva recoge-monedas, saliendo por un canal cuyo fondo constituye el almacén alimentador del pagador centrífugo, que en caso de estar lleno, las monedas excedentes caen al cajón recaudador, pasando por una canalización inclinada que desemboca en el mismo.

Si la moneda cae en el orificio central, es recogida en un platillo acumulador, capaz de contener cierta cantidad de monedas que integran un premio especial y si el platillo está lleno, las monedas excedentes caen en la tolva recogemonedas, antes referida.

35

La salida del campo de juego de cada moneda, activa el correspondiente sensor eléctrico y determina la identificación del orificio por el que ha salido, al propio tiempo que la señal emitida activa una memoria electrónica, que enciende la luz de gufa, situada en el panel frontal de la máquina, al propio tiempo que pone en servicio el sistema de "barrido" de luces sobre las posiciones codificadas, a semejanza de las luces de gufa y alineadas convenientemente en el panel de juego.

40

El jugador podrá detener el "barrido", uno por uno, sobre cada alineación, utilizando unos pulsadores dispuestos, al efecto, en el exterior del mueble.

45

Cuando se alcanza algún premio, la memoria central acciona un dispositivo centrífugo de pago, evacuando la cantidad correspondiente, depositando las monedas en un cajetín al alcance del jugador.

50

Cuando la combinación fijada en el panel de juego corresponde al premio especial, la memoria central acciona un mecanismo electromagnético que provoca el vaciado de las monedas contenidas en el platillo central.

55

En los dibujos adjuntos, que constituyen parte integrante de la presente memoria descriptiva, se ha representado, a título de ejemplo ilustrativo, pero no limitativo, una máquina recreativa dotada del impulsor de monedas que se patentará.

Dichos dibujos muestran:

60

Fig. 1.- Vista frontal, en alzado, de la máquina recreativa.

Fig. 2.- Vista lateral de la máquina representada en la Fig. 1.

Fig. 3.- Vista en planta, correspondiente al alzado de Fig. 1.

65 Fig. 4.- Vista posterior de la máquina recreativa equipada con el nuevo impulsor de monedas.

Fig. 5.- Sección vertical del conjunto de la referida máquina recreativa.

70 Fig. 6.- Detalle, a mayor escala, del dispositivo acelerador del impulsor de la moneda, visto parcialmente seccionado.

Fig. 7.- Vista en planta del conjunto del impulsor de monedas.

Fig. 8.- Detalle del ángulo que forman el canal de bajada de las monedas y el desagüe del exceso de las mismas.

75 Refiriéndonos concretamente a dichos dibujos, pasamos seguidamente a describir las partes constitutivas de la máquina recreativa, en relación con el impulsor de monedas que la alimenta, el cual se explicará con mayor detalle.

80 Tal como se aprecia por las Figuras 1-4 y 5, el selector de monedas -1- se halla situado en la parte superior frontal del mueble -30- de la máquina y del mismo parte, en sentido descendente, el canal -2- de bajada de las monedas, que las conduce hasta el acelerador-elevador -3-, que las lanza a través de un canal helicoidal -14-, que guía las monedas hacia el interior del campo de juego -16-, en el que penetran por la escotadura de entrada -15-.

85 El acelerador-elevador -3- está montado sobre un soporte -5- que al propio tiempo sirve de apoyo al canal helicoidal -14- de guía de las monedas.

90 Frente al canal -2- de bajada de las monedas se halla un canal -4- de desagüe del exceso de monedas, que desemboca en una

tolva -6- que las recoge y las acumula para pasar al dispositivo centrífugo -12- pagador de premios.

Debajo del orificio central -32- de la mitad inferior del campo de juego -16-, se halla el platillo -7- acumulador de las monedas destinadas al premio especial, que son evacuadas a través de la canalización -8-, que las vierte en el cajetín -23- para la entrega de premios al jugador, encima del cual se ha previsto una boca de salida -24-, para las monedas destinadas a premios.

100 El platillo acumulador -7-, que contiene las monedas para el premio especial, se abre y se cierra por la acción de un dispositivo electromagnético -9-.

105 La tolva -6-, que recoge las monedas para el pagador de premios, presenta, cerca de su parte inferior, un tubo de desagüe -10- que comunica con el cajón recaudador -11-, dando salida a las monedas excedentes.

110 De la mitad inferior del campo de juego -16-, parten los canales -13- para la evacuación de las monedas jugadas en dicho campo, cuyo paso a través de los orificios -31- y -32- es detectado por el correspondiente sensor -19- o -33- que genera la señal que identifica el canal que, al azar, evacúa la moneda jugada.

115 Al lado del panel serigrafiado -22- que contiene las luces guía -18-, el panel de juego -26- y el plan de premios, se ha dispuesto una placa de memoria central -17- de regulación, protección, control, animación y gobierno del conjunto.

La mitad superior transparente del campo de juego -16- está iluminada por unos focos -20- de iluminación y animación de dicho campo.

120 Sobre el pupitre que forma el mueble -30- se han dispuesto una serie de pulsadores interruptores -21- que controlan la secuen-

oia luminosa en el panel de juego -26-, bajo la acción del jugador.

125 Junto al panel de juego -25- se halla un sector de luces guía -25-, diferenciadas por código de colores y/o grafismos y en el lado opuesto se halla un sector -27- donde se explica, gráficamente, el plan de premios. Sobre dicho conjunto se ha dispuesto un panel serigrafiado -28- que contiene la placa de identificación de la máquina e instrucciones para su uso.

130 El mueble -30- presenta una puerta frontal cerrada con la correspondiente llave -29-.

135 El impulsor de monedas consta, como se ha dicho en el preámbulo de esta memoria, de un acelerador-elevador de monedas, que se representa, con mayor detalle, en las Figuras 6-7 y 8 de los dibujos de referencia, el cual va montada sobre un soporte -5-, que al propio tiempo sustenta el sensor eléctrico -19- y los canales de bajada -2- de monedas y el de desagüe -4- de excedente de las mismas.

140 El acelerador-elevador de monedas, montado sobre el soporte -5- está formado por una estructura aislante -A- que soporta una sola bobina -B-, cuyo núcleo -C- se desplaza por el interior de dicha bobina, al ser excitada por la corriente, siendo limitado dicho desplazamiento por un resorte espiral -E-, superpuesto al núcleo -C- e interpuesto entre una cabeza -F- que presenta el citado núcleo y la estructura aislante -A-. El extremo inferior del núcleo presenta un percutor -D-, que es el que impulsa la moneda, que ha descendido por el canal de bajada -2-, haciéndola pasar a través del canal -14-, que guía las monedas hacia el interior del campo de juego, desarrollando un movimiento helicoidal y cayendo en uno de los orificios previstos en su fondo, cuyo paso es detectado por el sensor eléctrico -19-, que genera la señal de identifi-

145

150

esación de la jugada, tal como se ha explicado en la descripción general de la máquina recreativa.

155 Por consiguiente que la forma, dimensiones, disposición y arreglo del conjunto y de cada una de las partes del impulsor de monedas para máquinas recreativas, que dejamos descrito, podrán variar, así como la clase de materiales empleados en su fabricación, siempre que las modificaciones y sustituciones introducidas no alteren la esencialidad funcional del dispositivo que se patenta, que será aplicable a cualquier tipo de máquina recreati-
 160 va, que reúna las condiciones necesarias para recibirlo. . . .

El Modelo de Utilidad, por: "IMPULSOR DE MONEDAS PARA MAQUINAS RECREATIVAS", cuyo privilegio de explotación en España se solicita por un período de 20 años, deberá recaer sobre las particularidades que se concretan en las siguientes,

165

REIVINDICACIONES

170 1ª.- "IMPULSOR DE MONEDAS PARA MAQUINAS RECREATIVAS", caracterizado por el hecho de que consta de un acelerador-elevador de monedas, que va montado sobre un soporte, que al propio tiempo sustenta el sensor eléctrico que detecta el paso de las monedas jugadas, cuando penetran en uno de los orificios previstos en el fondo del campo de juego y sirve de apoyo al canal de bajada de las monedas y al de desagüe de exceso de las mismas, estando constituido dicho acelerador-elevador por una estructura aislante que soporta una sola bobina, cuyo núcleo se desplaza por su interior, al ser excitada por la corriente, siendo limitado dicho desplazamiento por un resorte espiral, superpuesto al núcleo e interpuesto entre una cabeza que presenta el mismo y la citada estructura aislante, presentando, el extremo inferior del núcleo desplazable, un perturbador, que es el que impulsa la moneda que ha descendido por el canal de bajada, lanzándola a través de un canal que conduce la moneda hacia el campo de juego desarrollando, en su interior un movimiento helicoidal, hasta que cae al fondo del campo de juego y pasa a través de uno de los orificios previstos al efecto, siendo detectado dicho paso por un sensor eléctrico, que genera la señal de identificación de la jugada, al propio tiempo que activa una memoria electrónica que enciende la luz de gafa y pone en servicio el sistema de "barrido" de luces sobre las posiciones codificadas y alineadas convenientemente en el panel de juego situado en el frontal de la máquina.

175

180

185

190

2ª.- "IMPULSOR DE MONEDAS PARA MAQUINAS RECREATIVAS".- Tal como se ha descrito y demostrado en los dibujos adjuntos.

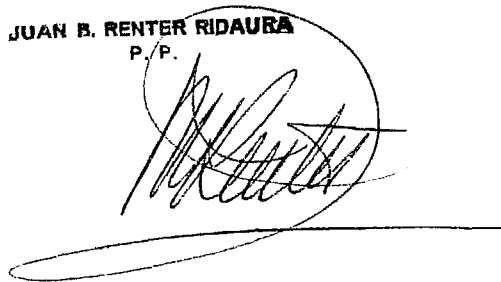
Consta de nueve hojas foliadas y mecanografiadas por una sola cara.

Barcelona a

P.A. de Dña. María Carmen Tritlla Aubanel

26 MAR. 1982

JUAN B. RENTER RIDAURA
P./P.



9
2
6
M
A
R
1
9
8
2

Fig. 1

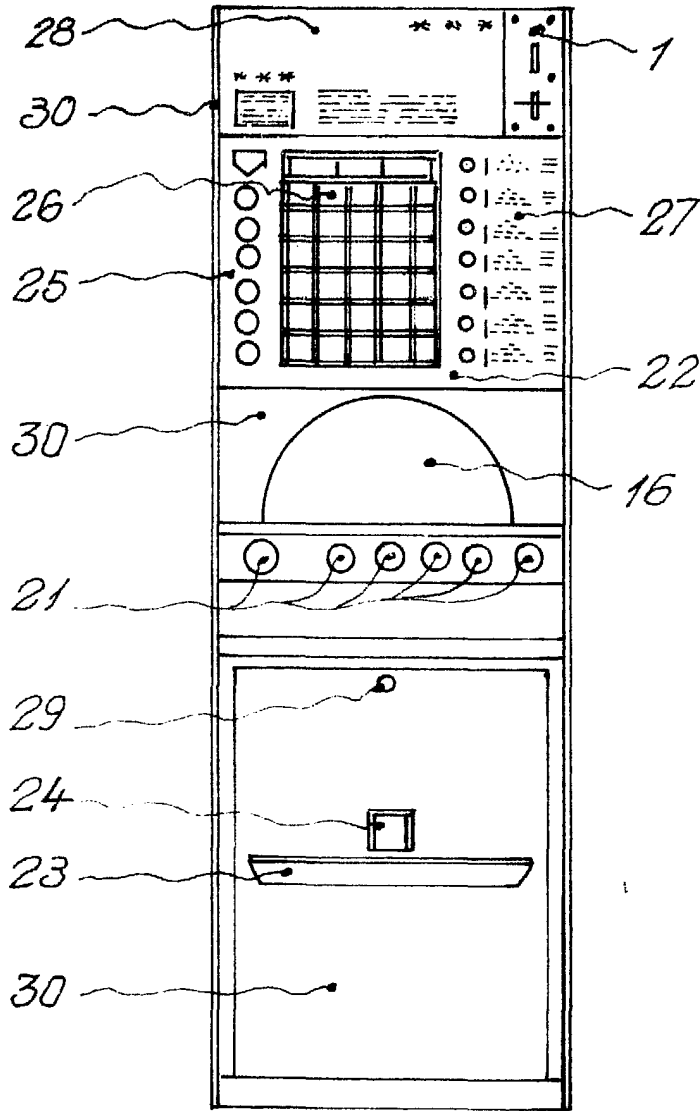


Fig. 2

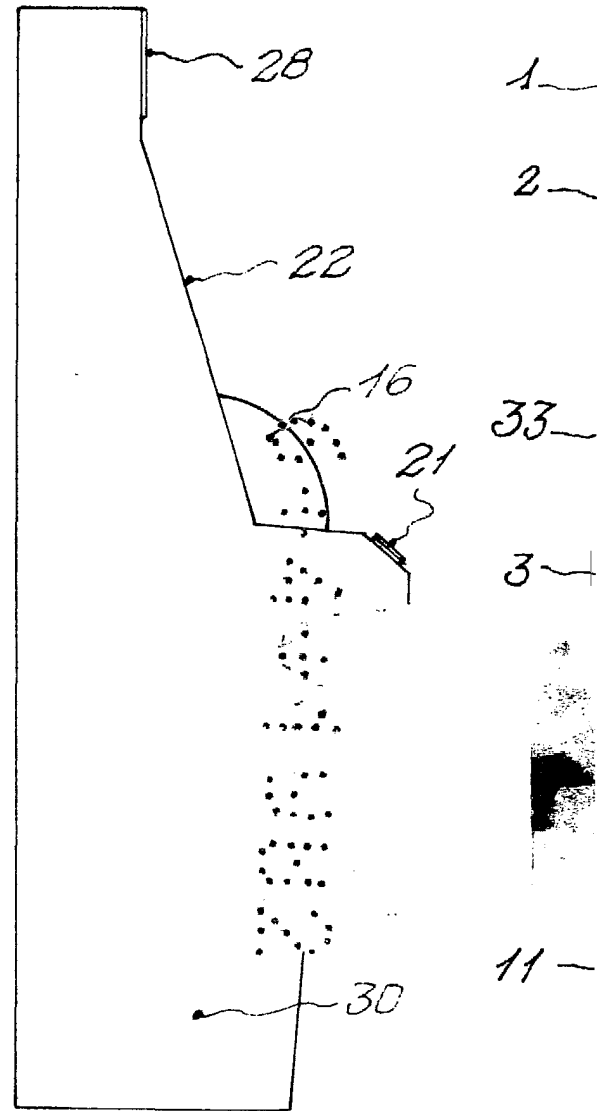
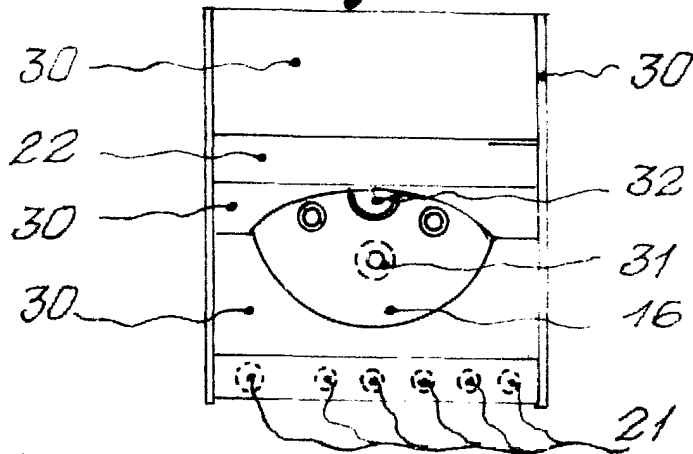


Fig. 3



Escala variable

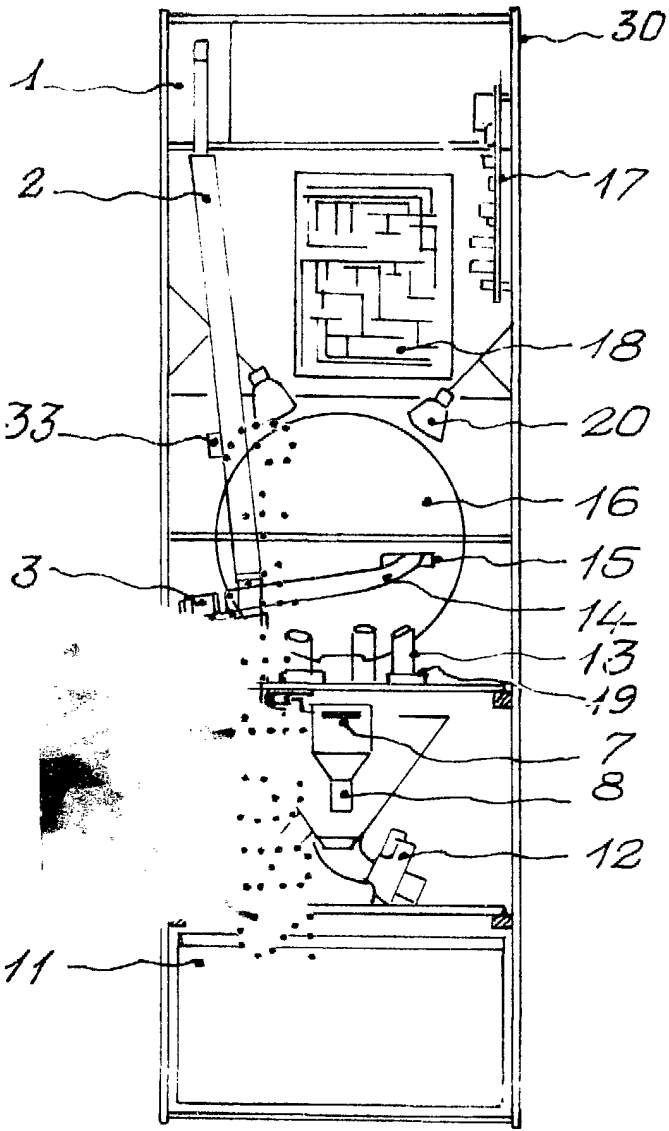


Fig. 4

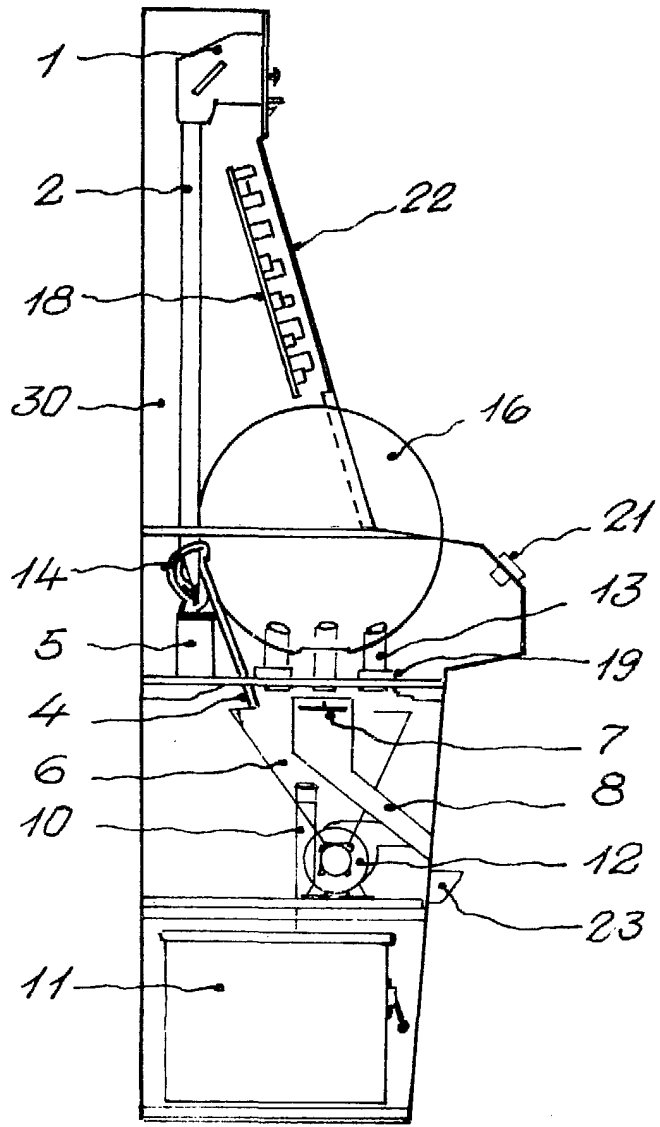


Fig. 5

Barcelona 26 Mayo 1982
P.A.

Juan B. Rentería Ridaura

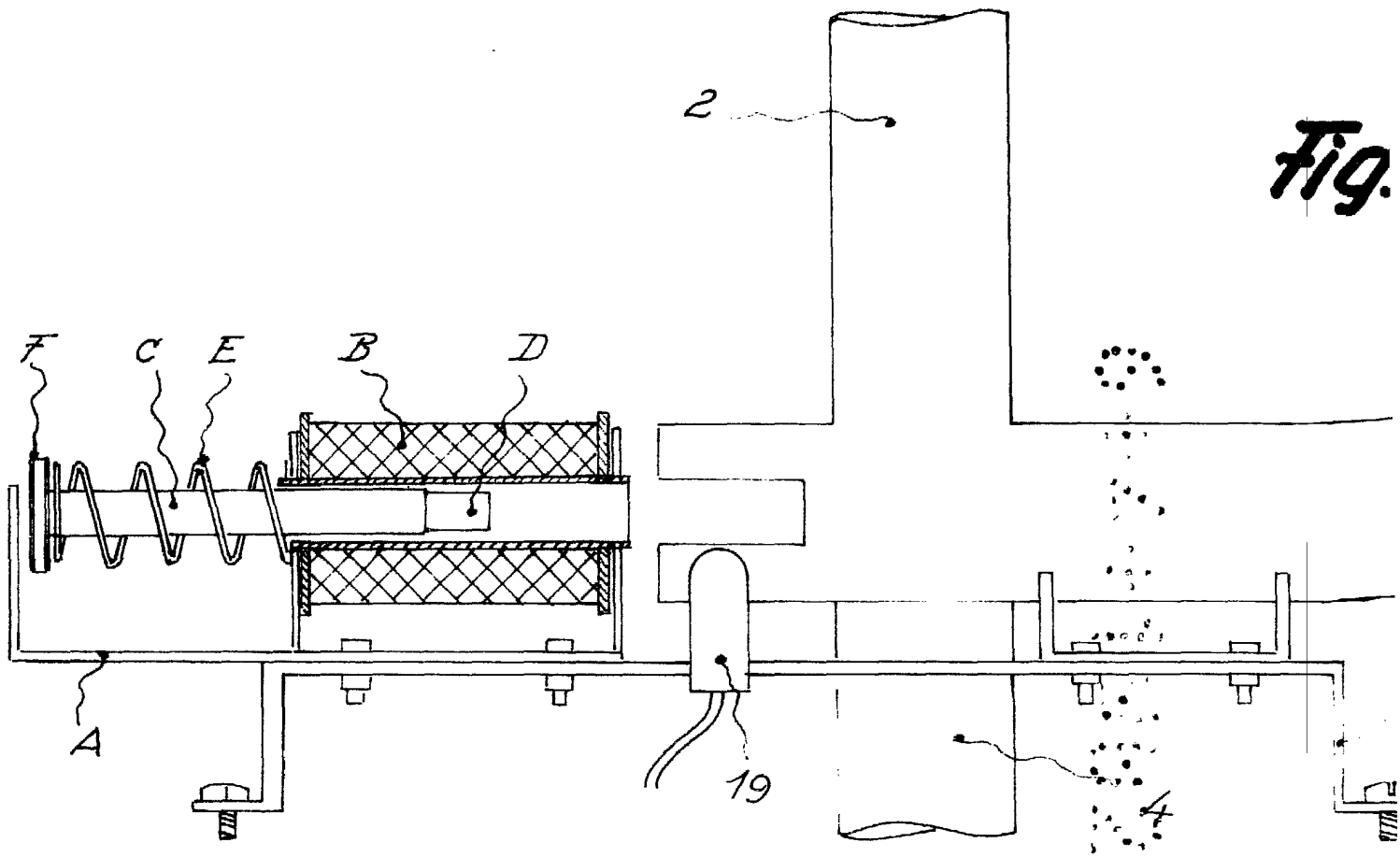
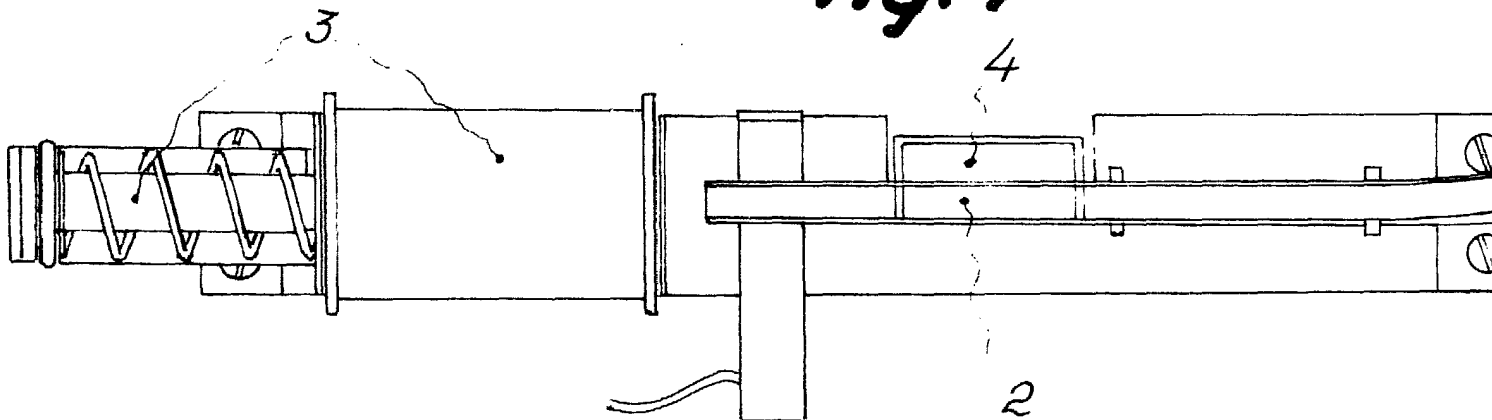


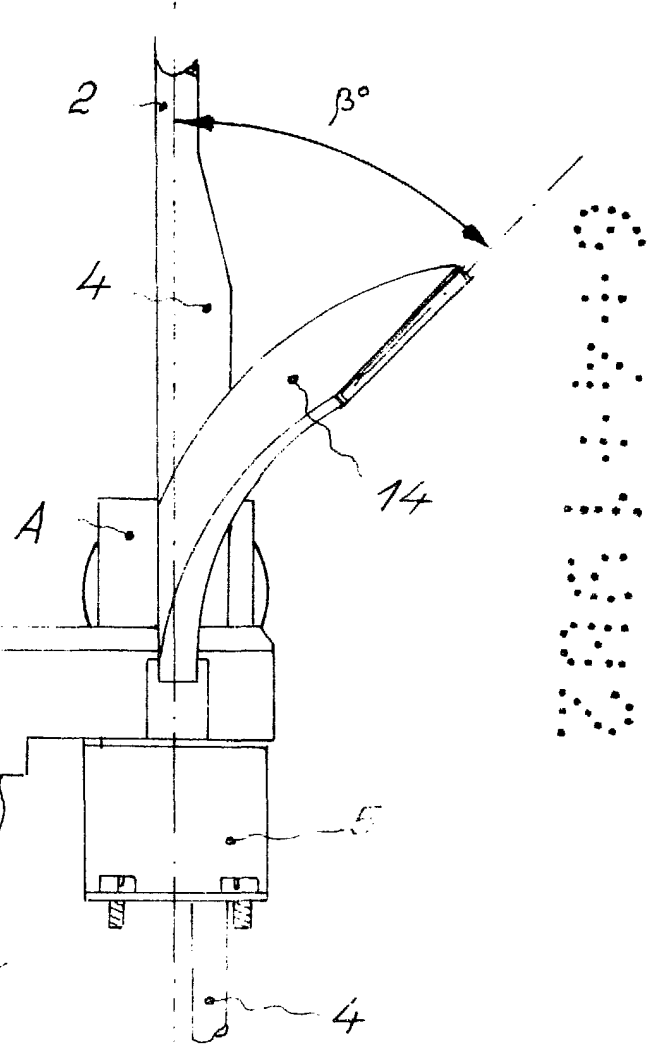
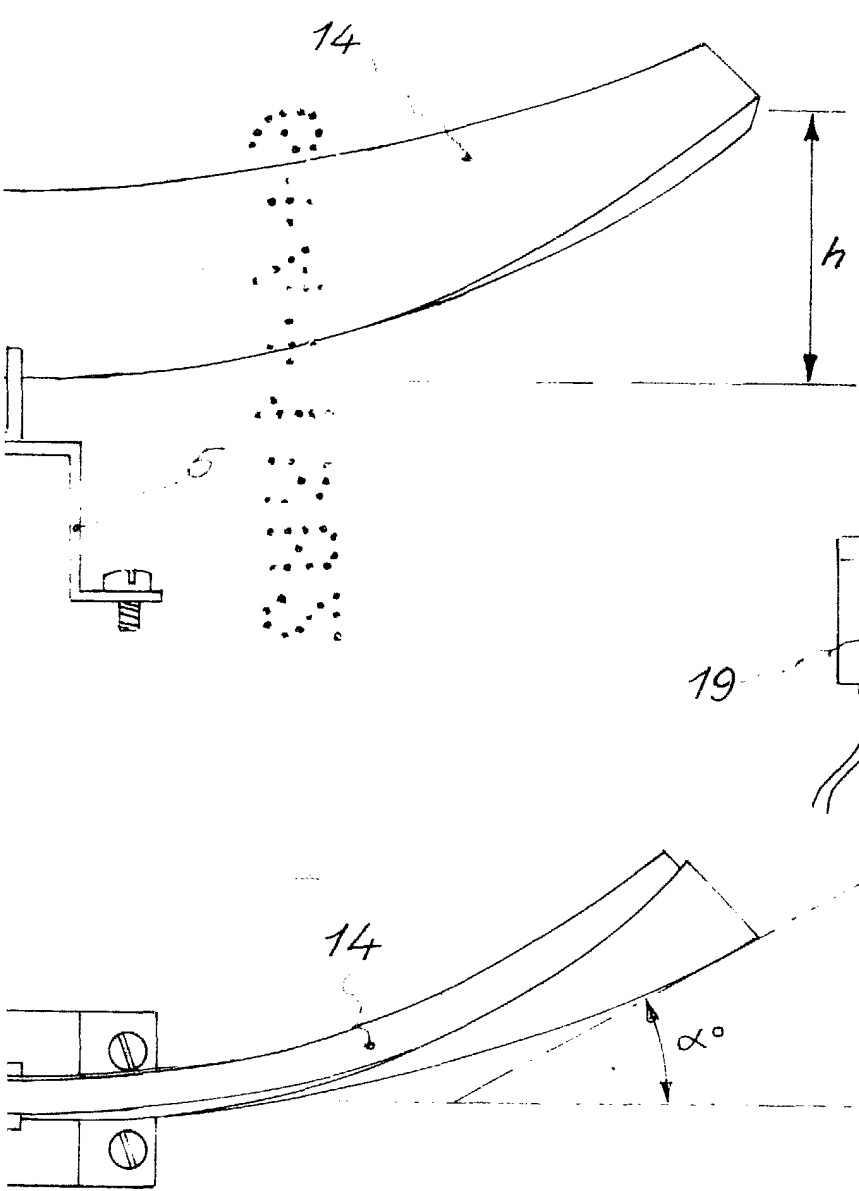
Fig. 7



Escala variable

Fig. 8

Fig. 6



Barcelona 26 Mayo 1982
P.A.
Juan B. Rentería Ridaura