

19 ES	11	264370	10 Y
	21		
	22	FECHA DE PRESENTACION	
		24 MAR. 1982	



ESPAÑA

MODELO DE UTILIDAD

16 NOV. 1982

30 PRIORIDADES	32 FECHA	33 PAIS
31 NUMERO		

47 FECHA DE PUBLICIDAD	51 CLASIFICACION INTERNACIONAL
	B62B 1120

54 TITULO DE LA INVENCION
"EASTIDOR PLEGABLE, MEJORADO"

61 SOLICITANTE (SI)
CARSHO, S.A.

DOMICILIO DEL SOLICITANTE
BARCELONA - Paseo Fabra y Puig, 331

72 INVENTOR (ES)

73 TITULARES

74 REPRESENTANTE
D. Alfonso Durán Clivella

MEMORIA DESCRIPTIVA

El presente Modelo de Utilidad consiste en un bastidor plegable, mejorado, especialmente aplicable a carritos portabolsas destinados a la compra, del tipo de los que pueden convertirse, mediante el plegado de sus diferentes partes, en una bolsa de mano, para su fácil transporte.

5.

Las características del bastidor plegable, objeto del presente Modelo de Utilidad, constituyen unas mejoras efectuadas respecto a las características reivindicadas en el Modelo de Utilidad nº 255.777 del mismo solicitante.

10.

El bastidor objeto del presente Modelo de Utilidad es del tipo dotado de un marco rectangular de soporte formado por la unión de cuatro elementos longitudinales, a cuyos cuatro vértices se articulan, por su parte inferior, cuatro vástagos, correspondientes, dos a dos, a sendos elementos abatibles sobre el bastidor, determinantes de un conjunto portador de elementos de rodadura y apoyo del carrito.

15.

En la parte que constituye la posterior del marco soporte y en sus esquinas se disponen medios para la retención, en forma desmontable, de sendas prolongaciones que articulan a los dos extremos de una pieza determinante del asidero del carrito.

20.

Básicamente, los mencionados medios de retención al marco soporte de las prolongaciones articuladas al asidero del carrito, dada su construcción, determinan su posicionamiento automático, precisando una operación manual mínima y determinando asimismo su bloqueo e impidiendo su desacomplamiento fortuito.

25.

Una diferencia fundamental del bastidor objeto del presente Modelo de Utilidad respecto al previsto en el Modelo de Utilidad nº 255.777, antes citado y del mismo solicitante, consiste en que los medios de retención al marco soporte

5. de las prolongaciones articuladas al asidero del carrito son independientes del abatimiento de los conjuntos portadores de los elementos de rodadura y apoyo del carrito.

10. Otra característica novedosa del bastidor objeto del presente Modelo de Utilidad consiste en la disposición de resortes elásticos en las zonas de las patas de los conjuntos portadores de los elementos de rodadura y apoyo, situadas en las proximidades de su unión al marco soporte, de tal forma que provocan el desplegado automático de aquéllos sin necesidad de intervención manual. Asimismo, en el presente Modelo de Utilidad, los orificios colisos practicados en el travesaño frontal del marco del bastidor presentan ensanchamientos en los dos extremos, para evitar la apertura fortuita de los conjuntos portadores de los elementos de rodadura y apoyo, debido a la acción de los resortes elásticos antes mencionados.
- 15.
- 20.

25. Para una mejor comprensión de las características generales que concurren en este bastidor plegable, mejorado, objeto del presente Modelo de Utilidad, se acompañan a la presente memoria unos dibujos descriptivos, en los que se ha representado un caso práctico de realización del mismo, según los principios de las reivindicaciones, con la particularidad de que las figuras diseñadas deberán ser observa-

das en sentido amplio y general y sin carácter restrictivo alguno, dada su condición meramente informativa.

En los dibujos:

5. La figura 1 representa una vista lateral parcialmente seccionada del bastidor objeto del presente Modelo de Utilidad.

La figura 2 representa una sección por II-II de la figura 1.

10. La figura 3 representa una vista por detrás y parcial del bastidor.

La figura 4 representa una sección por IV-IV de la figura 3.

15. La figura 5 representa un detalle de la parte frontal del bastidor, vista por detrás, en la que se pueden apreciar los orificios colisos y el vástago en dos posiciones distintas.

La figura 6 representa una sección por VI-VI de la figura 5.

20. La figura 7 representa una sección por VII-VII de la figura 5.

Las figuras 8 y 9 representan vistas parciales de la articulación entre el asidero y las prolongaciones articuladas al mismo, que se acoplan al marco-soporte.

25. Al objeto de facilitar la localización de las distintas partes constitutivas de este bastidor plegable, mejorado, se han situado números en las figuras relacionados con las descripciones que se realizan a continuación.

Tal y como se representa en los dibujos, el basti-

- dor plegable mejorado objeto del presente Modelo de Utilidad consiste en un marco soporte -1- rectangular, compuesto por un travesaño longitudinal anterior -2- y otro posterior -3- y sendos elementos laterales -3-; el travesaño anterior presenta, en su extremo correspondiente a la parte frontal, unas prolongaciones -4- perpendicularmente dispuestas al resto del travesaño, mientras que el travesaño posterior, por cada uno de los extremos correspondientes a su parte posterior, se prolonga en una primera zona perpendicular
5. -5- vertical, que posteriormente se dobla, asimismo perpendicularmente, en un tramo -6- horizontal dotado de un tetón -7- emergente. Sobre dichos extremos posteriores se fijan unas placas superiores -8- horizontales, dotadas de orificios -9- centrados con respecto a los tetones -7-.
10. En las cuatro esquinas del marco y por su parte inferior se fijan articuladamente sendos pares de patas tubulares -10- y -11- unidas inferiormente, formando una U abatible cada par conjuntamente sobre la parte inferior del marco. Las patas -10- presentan, cada una de ellas y articuladas, sendas bieletas -12-, cuyos extremos de enlace al marco comportan sendos vástagos -13- que se introducen en unas ranuras colisas -14-, practicadas en la parte frontal del travesaño -2-, las cuales presentan sendos ensanchamientos -15- en sus dos extremos, en los que se alojan las zonas de menor diámetro -16- de los botones -17- exteriores a los vástagos -13-, aunque de mayor diámetro que estos últimos, mientras que por su parte interior dichos vástagos presentan remaches -18-, que mantienen comprimidos entre ellos y las
- 15.
- 20.
- 25.

partes interiores de los extremos de las bieletas a los resortes -19-.

5. Los extremos de las patas -10- se fijan mediante pasadores -20- al travesaño -2-, disponiéndose unos resortes helicoidales -21- entre ellos, los cuales resortes poseen sendos extremos -22- situados sobre las patas -10-, que actúan sobre ellos en la dirección de su apertura, según indica la flecha -23-. Tales resortes -21- podrán ser de otro tipo y disponerse de otra manera, pero actuando según lo indicado.

10. El conjunto se completa con un asidero cuyos extremos -24- se articulan, a través de zonas rebajadas conjugadas -25- y -26- y de pasadores -27-, a unas prolongaciones cilíndricas -28-, cuyos extremos presentan orificios -29- así como ranuras -30-.

15. En el travesaño posterior -31- y en las proximidades de sus extremos se fijan sendos elementos giratorios alrededor de ejes -32-, constituídos cada uno de ellos por una zona aplanada -33- y otra en forma de uñeta -34-, destinada a insertarse en las ranuras -30- de los vástagos -28-. Entre el travesaño -31- y cada zona aplanada -33- se sitúa un resorte -35-, que mantiene la uñeta -34- constantemente apoyada en la ranura -30-, ranura que podrá ocupar sólo la parte conveniente para recibir a la uñeta.

20. Para el montaje del conjunto se procede de la siguiente forma: se desabaten las prolongaciones -28- y se estiran los botones -17- hacia el exterior (los resortes -19- se comprimen) desplazando hacia el exterior las partes -16-,

25.

pudiéndose deslizar los vástagos -13- por las ranuras -14- al resultar empujados los dos pares de patas -10- y -11- por los resortes -21-, hasta que los botones -17- quedan alojados en los ensanchamientos -15- opuestos de las ranuras.

5.

Al mismo tiempo, las prolongaciones -28- acopladas al asidero se sitúan en posición vertical y se introducen en los orificios -9-, encajándose las uñetas -34- en las ranuras -30-, así como los tetones -7- en los orificios -29-.

10.

Las patas -10- y -11- y las prolongaciones -28- podrán ser tubulares o, si interesa, macizas (por ejemplo, a base de varillas o barras) y de sección circular u otra conveniente.

15.

Asimismo, en el caso de que las prolongaciones -28- sean tubulares, podrán presentar unos núcleos macizos en sus extremos superior e inferior, de modo que se determinen los orificios -29- y las zonas conjugadas -26-, junto con las -25- de otros núcleos de los extremos del asidero.

20.

Todo cuanto no afecte, altere, cambie o modifique la esencia del bastidor descrito, será variable a los efectos del actual Modelo.

-

-

-

-

-

-

N O T A.

Se reivindica como objeto de este registro por Modelo de Utilidad:

5. 1.- Bastidor plegable, mejorado, del tipo de los que se aplican para la sustentación de una bolsa para la compra y que constan de un marco rectangular de soporte, al que se asocian de forma abatible sendos conjuntos portadores de los elementos de rodadura y apoyo del carrito, así como un asidero dotado de prolongaciones articuladas al mismo, caracterizado por comprender medios automáticos para la retención de los extremos de las prolongaciones articuladas al asidero y para la liberación y despliegue de los conjuntos portadores de los elementos de rodadura y soporte.
10. 2.- Bastidor plegable, mejorado, según la reivindicación 1, caracterizado porque los extremos de las prolongaciones articuladas al asidero presentan ranuras periféricas, en las que encajan piezas retráctiles situadas en el marco soporte y conjugadas con las citadas ranuras.
15. 3.- Bastidor plegable, mejorado, según la reivindicación 2, caracterizado porque las piezas retráctiles consisten de una zona aplanada para su accionamiento y otra curvada conjugada con las ranuras de las prolongaciones articuladas al asidero, siendo cada pieza giratoria respecto a un eje vertical adosado al marco e incorporando un resorte elástico entre la zona aplanada y el marco, que mantiene a la zona curvada de la pieza retráctil contra la ranura de la correspondiente prolongación.
20. 4.- Bastidor plegable, mejorado, según las reivin-
- 25.

dicaciones anteriores, caracterizado porque los medios de retención de los conjuntos portadores de los elementos de rodadura y apoyo consisten en sendas bieletas situadas en la parte anterior del marco, cuyos extremos superiores son susceptibles de deslizar, por intermedio de vástagos, por sendos orificios colisos practicados en el larguero frontal del marco, siendo los dos extremos de cada orificio coliso de mayor magnitud que el resto y permiten la introducción y encaje en los mismos de zonas de mayor diámetro de los vástagos de las bieletas.

5.- Bastidor plegable, mejorado, según las reivindicaciones anteriores, caracterizado porque en las zonas de unión de los conjuntos portadores de los elementos de rodadura y soporte al bastidor se disponen resortes elásticos, que actúan sobre aquéllos ejerciendo una tensión tendente a su posicionamiento desplegado.

Sean cuales fueren las circunstancias que concurran en la esencialidad del Modelo de Utilidad, definido en las anteriores reivindicaciones, cuyo objeto es:

6.- "BASTIDOR PLEGABLE, MEJORADO".

Consta la presente memoria de ocho hojas foliadas, mecanografiadas por una sola cara y de los dibujos unidos a la misma.

Barcelona, 24 MAR. 1982

P.A. de CARSHO, S.A.

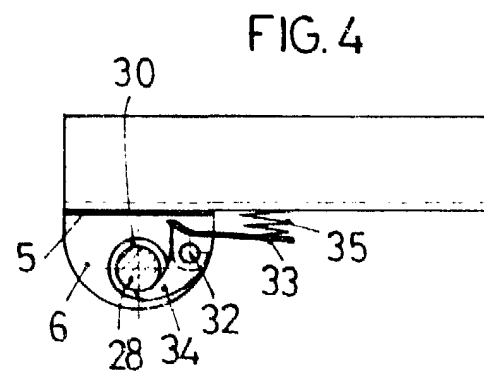
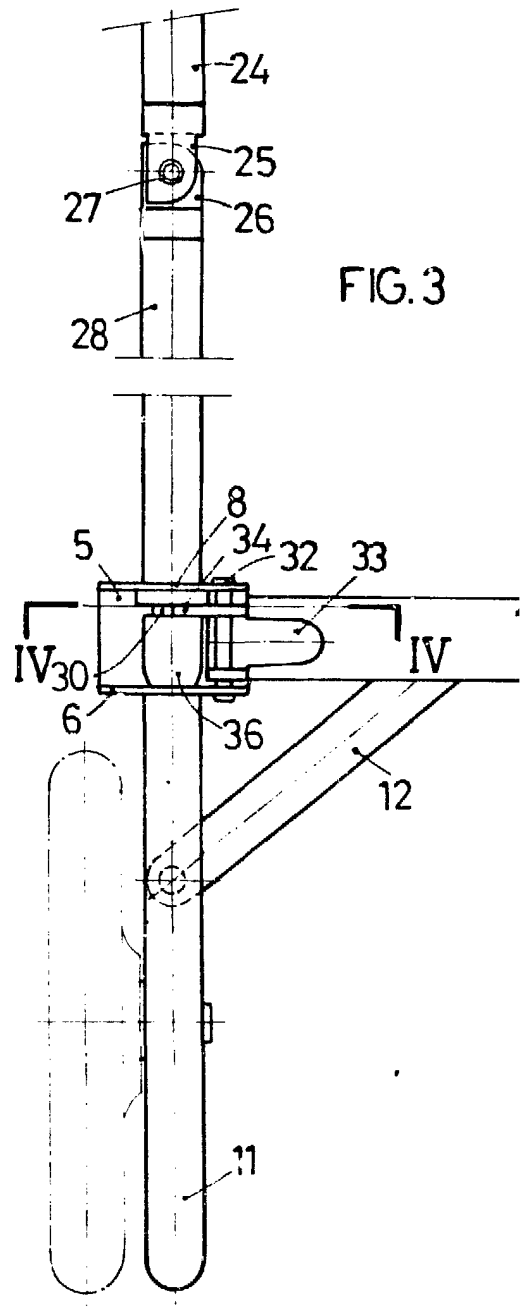
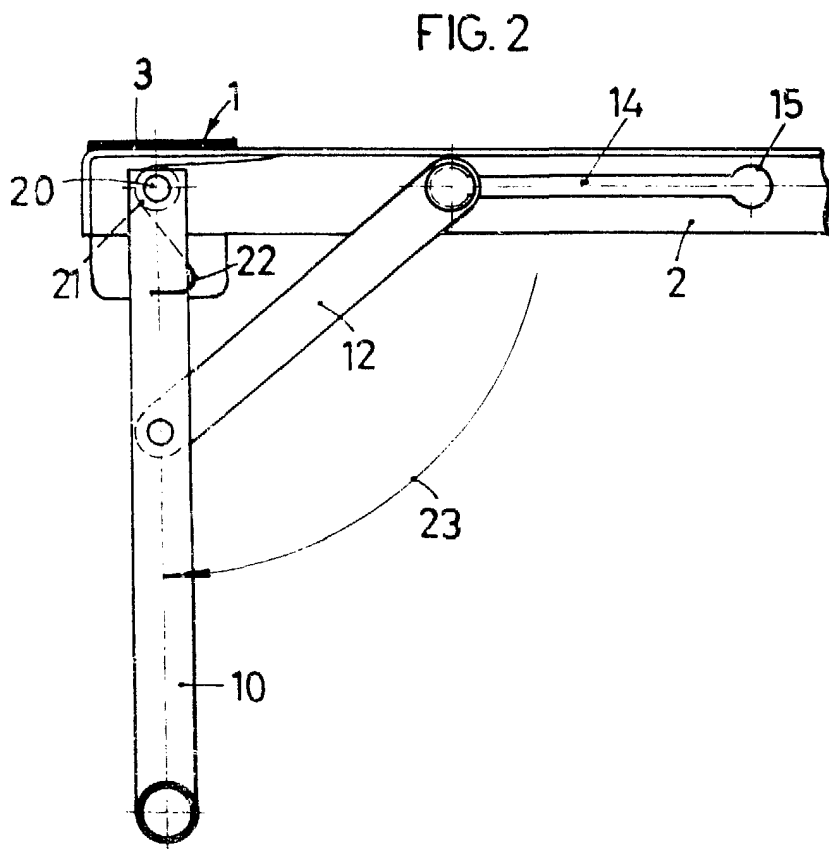
ALFONSO DURÁN

P. P.

LAD/JM/em.



Fdo.: Luls A. Durán Moya



4  
5  
6

FIG.3

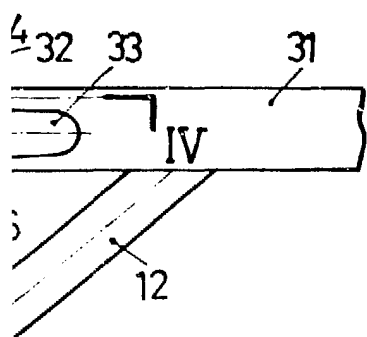


FIG.1

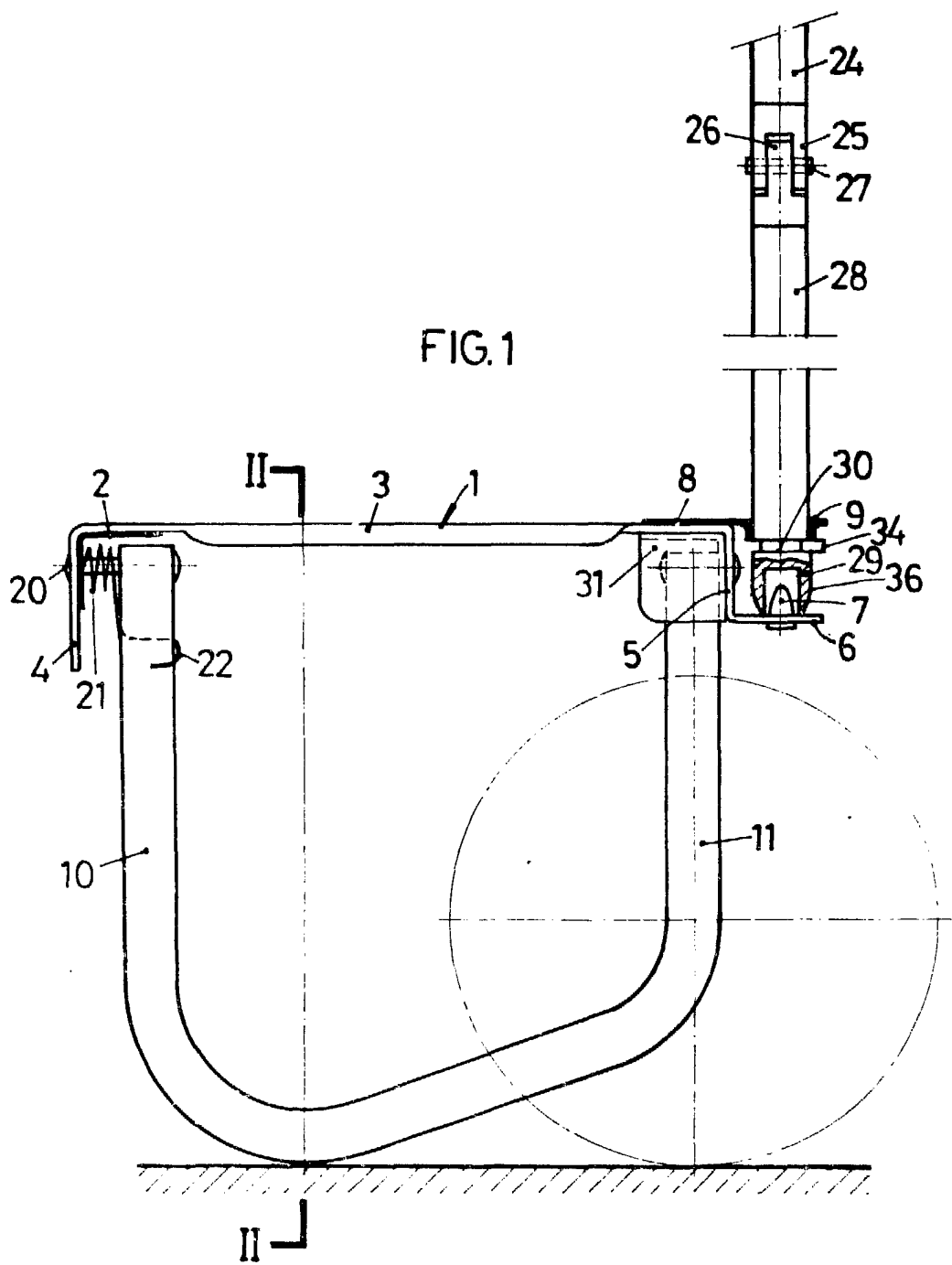
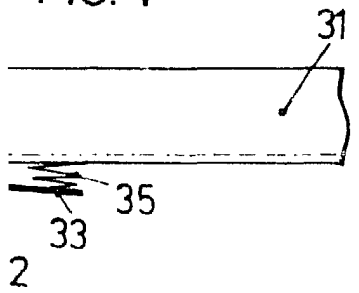


FIG.4



BARCELONA, 24 MAR. 1982  
P.A.

ALFONSO DURÁN  
p. p.

*[Handwritten Signature]*  
Fdo.: Luis A. Durán Moya

FIG. 5

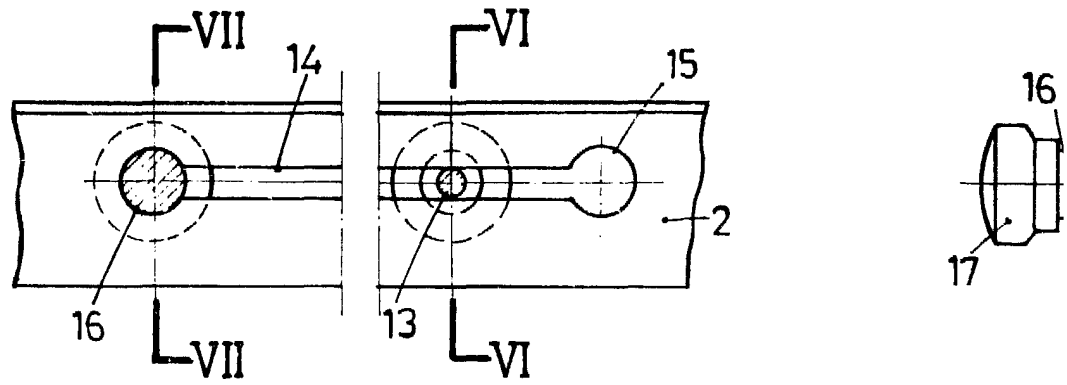


FIG. 8

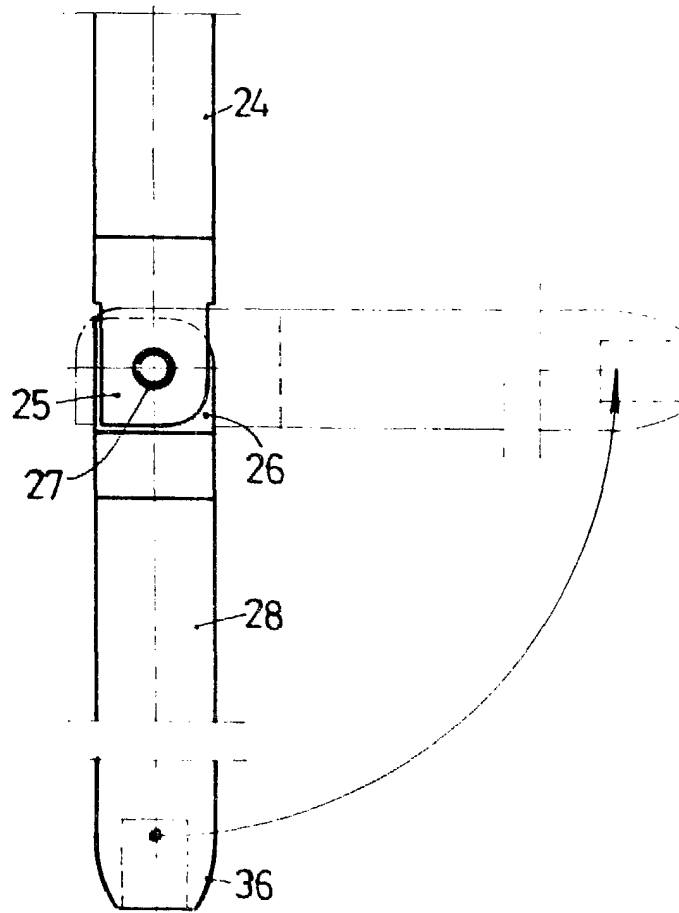


FIG. 6

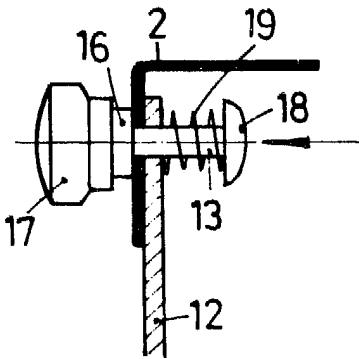


FIG. 7

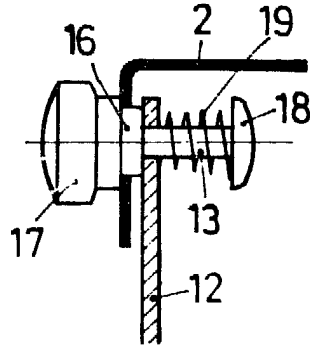
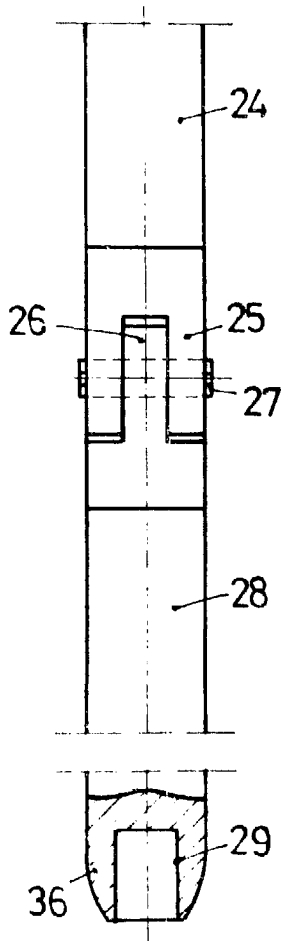
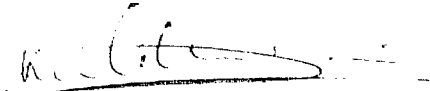


FIG. 9



BARCELONA, 24 MAR. 1982  
P.A.

ALFONSO DURÁN  
p. p.

  
Edo. Luis A. Durán Moya