



ESPAÑA

10 ES 11 21 22	NUMERO 264.309	10 Y
	FECHA DE PRESENTACION 12 Abril 1982	

MODELO DE UTILIDAD

16 NOV. 1982

30. PRIORIDADES:		
31 NUMERO - -	32 FECHA - -	33 PAIS - -

47 FECHA DE PUBLICIDAD	51 CLASIFICACION INTERNACIONAL B65D 6/06
------------------------	--

54 TITULO DE LA INVENCIÓN "Envase"	
--	--

71 SOLICITANTE (S) D. Germinal BUCH MASSES	
--	--

DOMICILIO DEL SOLICITANTE Ctra. Cirera nº 14, MATARÓ (Barcelona)	
--	--

72 INVENTOR (ES) - -	
-------------------------	--

73 TITULAR (ES)	
-----------------	--

74 REPRESENTANTE M. Curell Suñol	
--	--

R-2665-5-II

M O D E L O D E U T I L I D A D

por VEINTE años

solicitado en España a favor de D. GERMINAL BUCH MASSES, de nacionalidad española, domiciliado en Ctra. Cirera, núm. 14,

5. MATARÓ (Barcelona), por "Envase". - - - - -

MEMORIA DESCRIPTIVA

... :



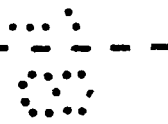
10. La presente invención se refiere a un envase; especialmente uno de tipo ligero más apto para expender ciertos artículos, tales como de perfumería, mercería, bombonería y similares, en el cual se ofrece la singularidad de que la apertura y el cierre se consiguen por un simple deslizamiento axial entre sus partes determinantes del cuerpo y de la tapa, sin producirse la separación de tales elementos. - - - - -

15. El envase de referencia se caracteriza porque está constituido de una pieza laminar, por la unión de dos elementos, que compone un cuerpo prismático recto cerrado por la base inferior y practicable por la base superior, determinando dicha pieza un contorno exterior y otro contorno interior en mutuo acoplamiento telescópico, estando unidos entre sí ambos contornos desde sus bordes superiores mediante dos pliegues en

20.

funciones de fuelle formado por dos mitades trapeciales unidas por su base menor, de modo que en la posición abierta del envase, con la máxima distanciación axial de sus contornos, los citados pliegues se extienden y adosan a la respectiva pared

5. del contorno exterior, dejando abierta la base superior, mientras que en la posición cerrada del envase, con la yuxtaposición de sus dos elementos, las mitades de los mencionados pliegues se abaten sobre sí mismas, en perpendicularidad con las paredes, cerrando conjuntamente la base superior, y de suerte
10. que dichos pliegues se intercalan correlativamente por un parcial solapado. - - - - -



Otros objetos y características de la invención se irán dando a conocer en detalle a lo largo de la descripción que sigue, haciendo referencia a los dibujos ilustrativos que la acompañan. En los dibujos: - - - - -

15.

Figura 1, representa, visto en perspectiva, el envase objeto de la invención, en su posición abierta. - - - - -

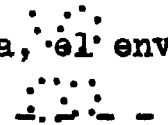


Figura 2, es una vista análoga a la anterior, representando el envase en su posición cerrada. - - - - -

20. Figuras 3 y 4, corresponden a sendas secciones de las figuras 1 y 2 por unas líneas III-III y IV-IV, respectivamente. - - - - -

Figura 5, es una vista en desarrollo plano de la pieza laminar que compone el envase. - - - - -

5. El envase de referencia se constituye de una pieza laminar, en cartón, cartulina u otro material de análogas condiciones, que conforma unos contornos exterior 1 e inferior 2, más unas aletas 3 que se superponen para componer una base inferior 3, y una pestaña lateral 4 para cierre fijo de dichos contornos 1 y 2. Una estrecha zona periférica 5 permite formar un reborde superior. - - - - -

10. Cada uno de los contornos 1 y 2 consta de cuatro lados 6 y 7, respectivamente, que determinan sendos bordes superiores 8 y 9, relacionándose entre sí tales bordes por unos pliegues interiores 10 en forma de doble trapecio con unión por una arista 11 que corresponde a la base menor de los trapecios. - - - - -

15. En la presente ejecución práctica, la pieza en cuestión consta de dos elementos, tal como se muestra en la figura 5, los cuales son unidos por pegamento mediante la referida zona periférica 5 con respecto al contorno superior 1. - - -

20. Según se observa en las figuras 1 y 3, la posición abierta del envase se obtiene por el extendido axial del conjunto, o sea distanciando entre sí sus dos contornos 1 y 2 por ligera tracción manual, hasta que los pliegues 10 llegarán a adosarse a la correspondiente pared del contorno exterior 1, con lo cual la cara superior del conjunto queda libre para poder colocar o extraer los pertinentes objetos. - - - - -

25. Contrariamente, una ligera compresión ejercida ma-

nualmente desde las bases del conjunto, determina el paso a la posición cerrada del envase, tal como se representa en las figuras 2 y 4, según la cual los pliegues 10 se adosan por sus propias mitades, en perpendicularidad con los contornos 1 y 2, quedando comprendido el contorno interior 2 dentro del contorno exterior 1, de forma tal que aquellos pliegues conforman una base superior cerrada. En esta posición, los mencionados pliegues 10 se solapan parcialmente por la sucesiva intercalación de los mismos en una franja lateral, lo cual se apercibe en su inicio en la figura 1. - - - - -

Las caras exteriores del contorno exterior podrá poseer inscripciones y figuras alusivas al contenido del envase, conceptos publicitarios, motivos decorativos u otros. - -

Descritas convenientemente las características de la invención, se hace constar que en la misma podrán introducirse cuantas variantes de detalle pueda aconsejar la experiencia, siempre que con ello no se modifique la esencialidad de la misma. - - - - -

A los efectos consiguientes, se declaran de novedad, utilidad y propiedad para España, sus territorios y plazas de soberanía, las reivindicaciones que siguen. - - - - -



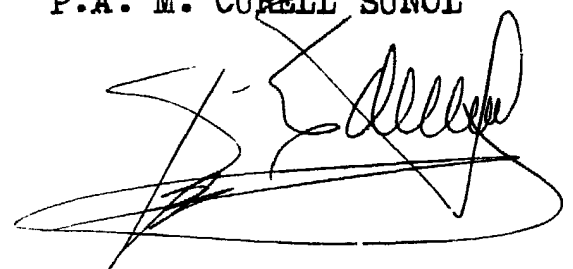
REIVINDICACIONES

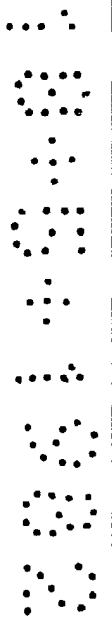
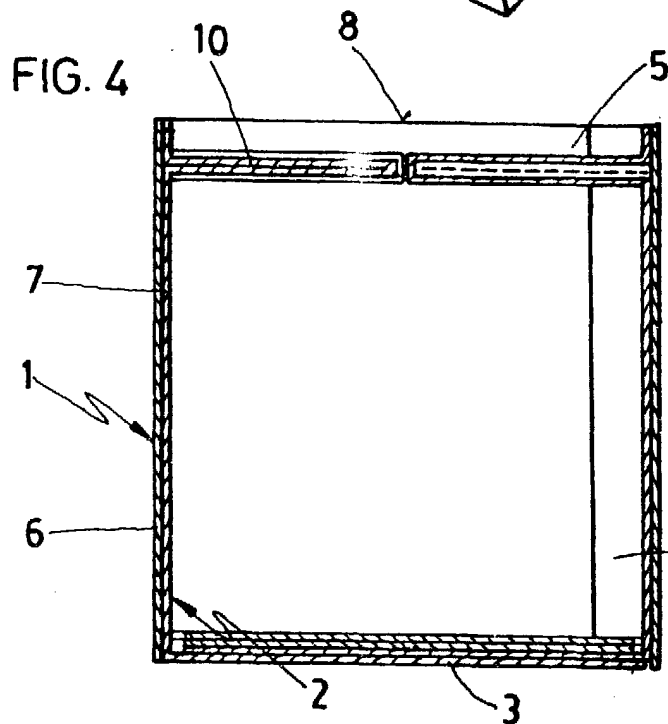
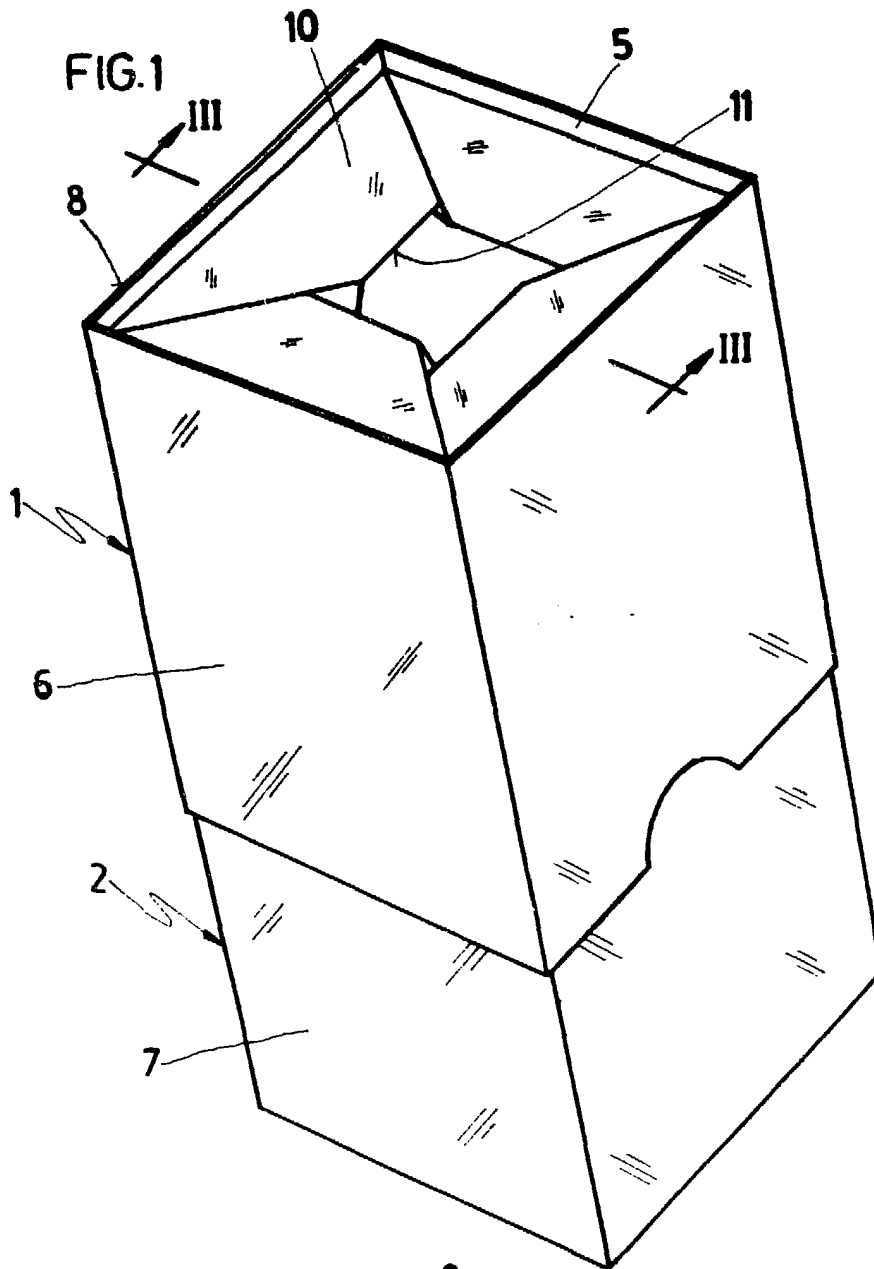
1.- Envase, caracterizado porque está constituido de una pieza laminar, por la unión de dos elementos, que compone un cuerpo prismático recto cerrado por la base inferior y practicable por la base superior, determinando dicha pieza un contorno exterior y otro contorno interior en mutuo acoplamiento telescópico, estando unidos entre sí ambos contornos desde sus bordes superiores mediante dos pliegues en funciones de fuelle formado por dos mitades trapeziales unidas por su base menor, de modo que en la posición abierta del envase, con la máxima distanciaci3n axial de sus contornos, los citados pliegues se extienden y adosan a la respectiva pared del contorno exterior, dejando abierta la base superior, mientras que en la posición cerrada del envase, con la yuxtaposici3n de sus dos contornos, las mitades de los mencionados pliegues se abaten sobre sí mismos, en perpendicularidad con las paredes, cerrando conjuntamente la base superior, y de suerte que dichos pliegues se intercalan correlativamente por un parcial solapado. - - - - -

2.- "ENVASE". - - - - -

20. Todo ello conforme se describe y reivindica en la presente memoria que consta de cinco hojas, foliadas y mecanografiadas por una sola de sus caras, y de cinco figuras que la ilustran.

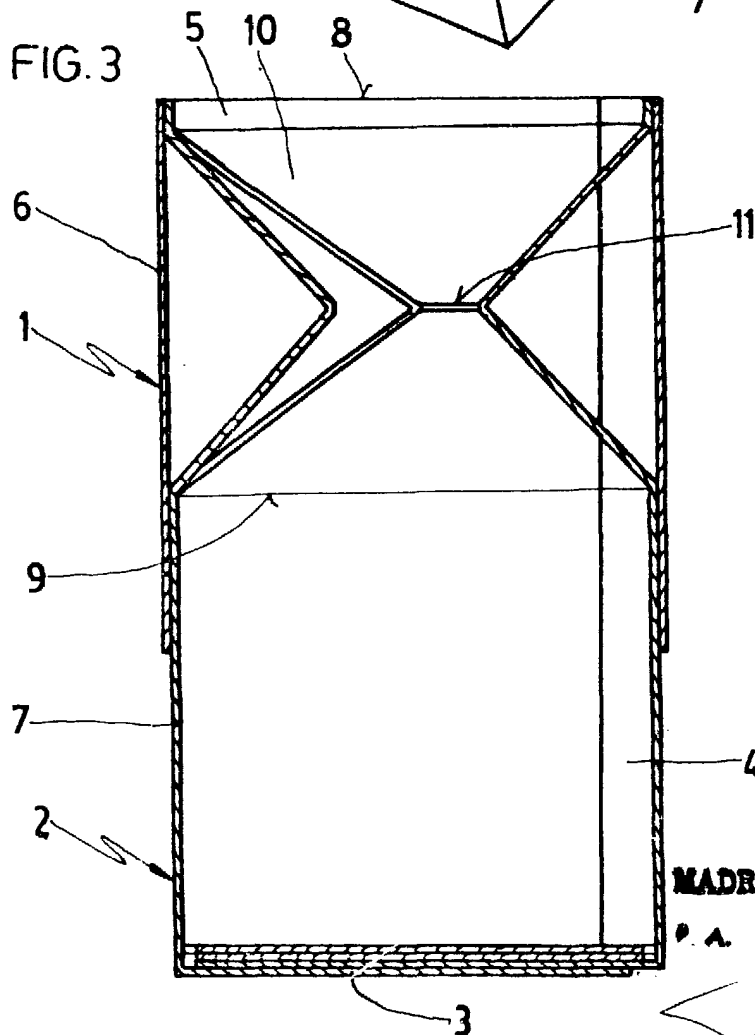
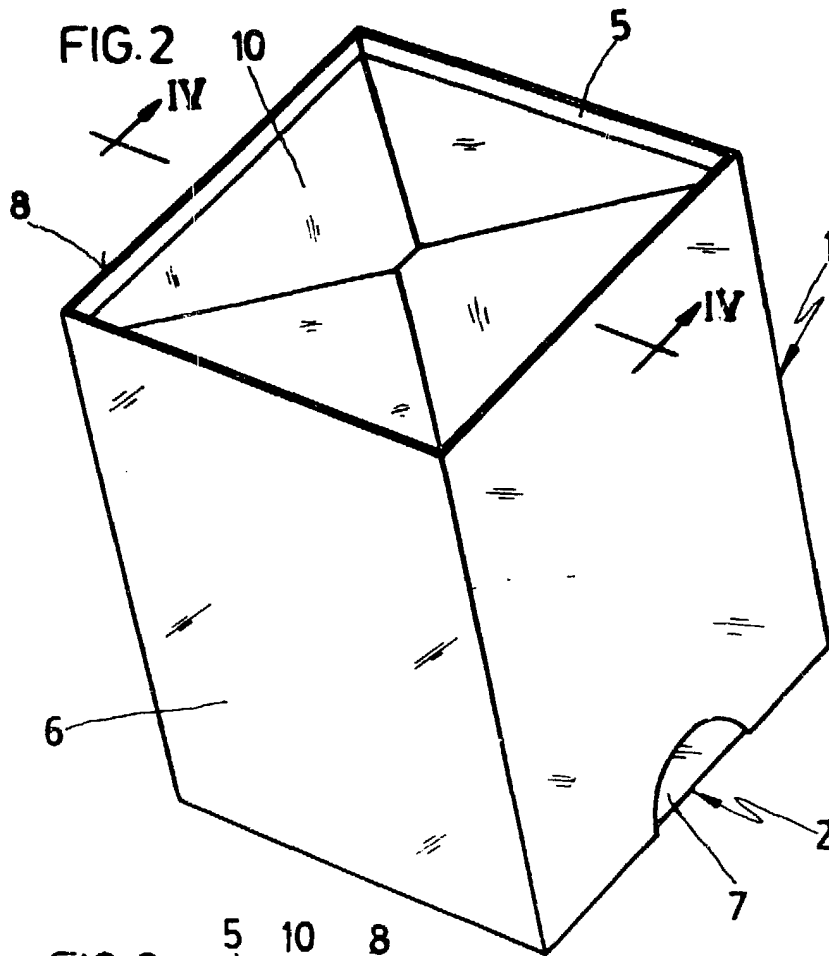
MADRID, 12 ABRIL 1982
P.A. M. CURELL SUÑOL





MADRID, 1 ABR. 1982

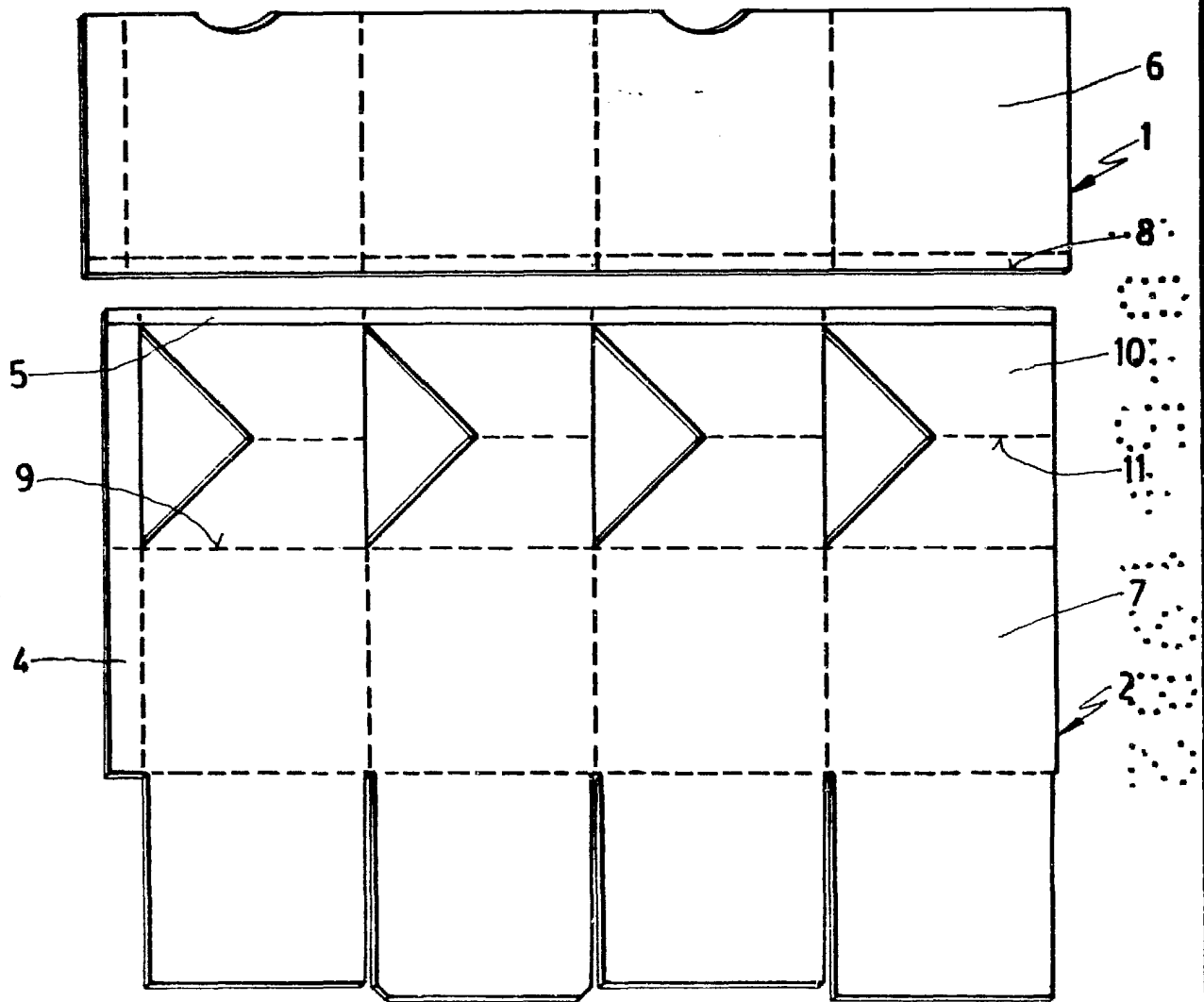
P. A. M. CURELL SUÑOL



MADRID, 1 ABR. 1982

P. A. M. CURELL SUBICL

FIG. 5



MADRID, 1 ABR. 1982

P. A. M. CURELL SUÑOL