

19	ES	11	264267	10	Y
		21			
		22	FECHA DE PRESENTACION		
			31 marzo 1982		



ESPAÑA

MODELO DE UTILIDAD

16 NOV. 1982

30	PRIORIDADES:	32	FECHA	33	PAIS
	31	NUMERO			

47	FECHA DE PUBLICIDAD	51	CLASIFICACION INTERNACIONAL
			A47 B 13/00

54	TITULO DE LA INVENCIÓN
	UN MECANISMO, PERFECCIONADO, PARA APERTURA AUTOMÁTICA DE LAS PATAS DE LAS MESAS DE ALAS.

71	SOLICITANTE (S)
	INDUSTRIA ECIJANA DE LA MADERA S.A., de nacionalidad española

	DOMICILIO DEL SOLICITANTE
	Avda. Sánchez Malo s/n ECIJA Sevilla

72	INVENTOR (ES)

73	TITULAR (ES)
	La propia entidad solicitante

74	REPRESENTANTE
	D <sup>a</sup> MARIA ANTONIA NARANJO MARCOS, P. de la Habana 200 MADRID

MEMORIA DESCRIPTIVA

El invento a que se contrae la presente memoria recae sobre un mecanismo, perfeccionado, para apertura automática de las patas de las mesas de alas.

El objeto de esta invención aporta pluralidad de ventajas sobre los mecanismos existentes en el mercado destinados a un fin más o menos similar, cuyas ventajas surgirán de la lectura de la presente memoria; no obstante, hay dos puntos esenciales que suponen mejoras más destacables, y que son:

a - El mecanismo según la invención es totalmente desmontable.

b - La tapa de cierre va atornillada a dos ejes sobre la plancha de soporte, lo que da al conjunto mayor estabilidad.

En las mesas convencionales, sólo se dispone de un eje entre la plancha de soporte y la tapa de cierre, y no son desmontables.

Para mejor comprensión de esta memoria se acompañan los dibujos adjuntos que muestran un ejemplo de realización, no limitativo, de los varios que caben en el cuadro general de la invención, sin que ésta se altere. En tales dibujos:

La fig. 1 muestra esquemáticamente una planta del mecanismo automático para mesa de alas según la invención.

La fig. 2 muestra la plancha-soporte.

La fig. 3 muestra el brazo macho.

La fig. 4 muestra el brazo hembra.

La fig. 5 muestra la tapa de cierre

La fig. 6 muestra un tornillo, resorte y arandela.

De conformidad con la invención referida a los dibujos adjuntos, el mecanismo para apertura automática de las patas de las mesas de alas, según la invención, consta de una plancha de soporte (1) de material rígido y resistente, y de una tapa de cierre (4) de material de similares características, ambos de planta rectangular y de algo de mayores dimensiones la plancha soporte (1).

Entre estas dos piezas se soporta, aloja y arma el sencillo mecanismo del conjunto, que se halla constituido por un brazo macho (2) y un brazo hembra (3).

35

La placa soporte (1) presenta dos columnas salientes perpendicularmente a su plano general, con alojamientos en sus extremos libres para unos tornillos, referenciadas con (C) en la fig. 2, y que van destinadas al acople de la tapa de cierre (4) mediante tales tornillos. Además, va dotada de las necesarias perforaciones para los órganos que han de acoplarse. Lo propio sucede con la tapa de cierre (4).

40

El brazo macho (2) es una pieza rectangular y de estructura plana que en uno de sus extremos presenta una aleta con un tornillo y alojamiento para éste (A) y en el extremo opuesto muestra un par de perforaciones ciegas o de efecto ciego, fileteadas interiormente.

45

El brazo hembra (3) presenta una estructura similar a la del brazo macho, pero en su aleta extrema, algo más alta que la del brazo macho (A') muestra una ranura rasgada. Esta ranura rasgada es apta para recibir el tornillo o pasador roscado y su funda (P) de la aleta (A) del brazo macho (2). Este montaje permite la articulación, entre sí, de ambos brazos.

50

La recuperación de estas piezas a sus posiciones respectivas tras haberlas obligado a sus movimientos, se efectúa mediante los resortes (6) previstos al efecto.

55

Con (5) y (7) se señalan en el dibujo adjunto tornillo y arandela, respectivamente, para el montaje de la placa soporte y la tapa de cierre antes descritos.

60

En la presente invención cabrán cuantas variantes de realización como sean posibles sin que se altere la esencia de la misma, siendo realizable su objeto en toda clase de materiales, formas y tamaños apropiados, sin ninguna limitación.

NOTA: Descrito suficientemente lo que antecede sólo resta señalar que lo que se considera propio, nuevo y útil, del solicitante, es lo contenido en las siguientes:

65

REIVINDICACIONES

1 - Un mecanismo, perfeccionado, para apertura automática de las patas de las mesas de alas, caracterizado por el hecho de que la tapa de cierre del mecanismo va atornillada a dos ejes o columnas dispuestos verticalmente sobre la plancha de soporte del mecanismo, siendo éste, totalmente desmontable.

70

2 - Un mecanismo, según reivindicación 1a caracterizado porque la placa o plancha de soporte es de planta preferentemente rectangular y va dotada de los dos ejes o columnas perpendiculares a su plano general, para acople de la placa de cierre mediante arandelas y tornillos que penetran en perforaciones previstas en el extremo libre de tales columnas.

75

3 - Un mecanismo, según reivindicaciones 1 y 2 caracterizado porque dicha placa de cierre o tapa, es también una plancha rectangular o cuadrada, de algo menores dimensiones que la placa de soporte y se arma este conjunto dejando ambas placas paralelas entre sí.

80

4 - Un mecanismo, según reivindicaciones de 1 a 3 caracterizado porque entre las dos citadas placas se monta el mecanismo que se halla constituido esencialmente por brazo macho y brazo hembra que se articulan entre sí.

85

5 - Un mecanismo, según reivindicación 4 caracterizado porque el brazo macho es una pieza rectangular y de estructura plana que en uno de sus extremos presenta una aleta con un tornillo o pasador y alojamiento de éste, y en el extremo opuesto muestra un par de perforaciones fileteadas interiormente a rosca.

90

6 - Un mecanismo, según reivindicación 4 caracterizado porque el brazo hembra es de estructura similar al brazo macho y presenta

95

en uno de sus extremos, asimismo, una aleta saliente, que lleva una perforación rasgada o ranurada apta para recibir el tornillo o bulón del brazo macho, antes descrito, de manera que ambas piezas queden montadas articuladamente entre sí.

100

7 - Un mecanismo, según reivindicaciones de 4 a 6 caracterizado porque la recuperación es estas piezas, brazo macho y brazo hembra, así articuladas, tras haberlas obligado a sus movimientos funcionales, se efectúa mediante unos resortes previstos al efecto y debidamente anclados a los puntos necesarios y correspondientes.

8 - Un mecanismo, perfeccionado, para apertura automática de las patas de las mesas de alas.

- - - - -

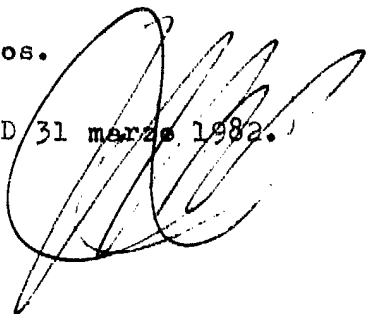
••••

105

Todo según se describe en la presente Memoria que consta de cinco hojas foliadas y escritas por una sólo cara con un total de ciento siete líneas y dibujos anexos.

MADRID 31 marzo 1982.

p.a.



••••

••••

••••

••••

••••

••••

••••

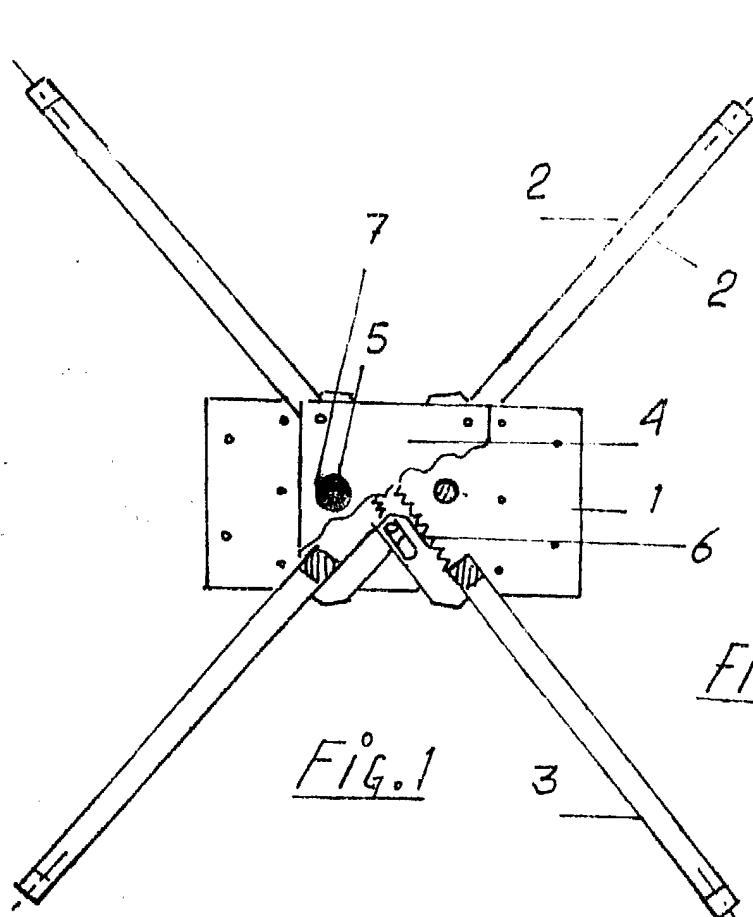


Fig. 1

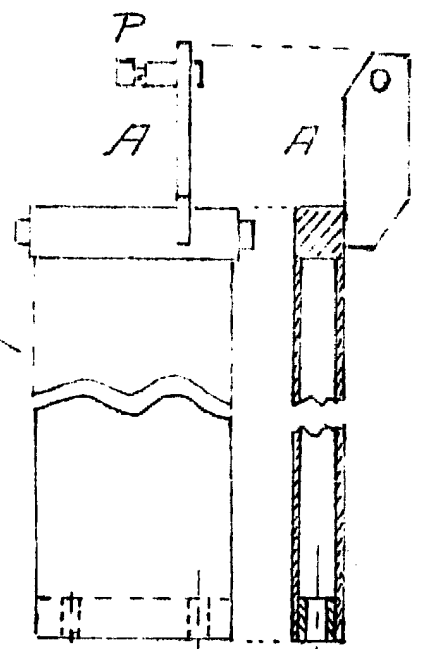


Fig. 3

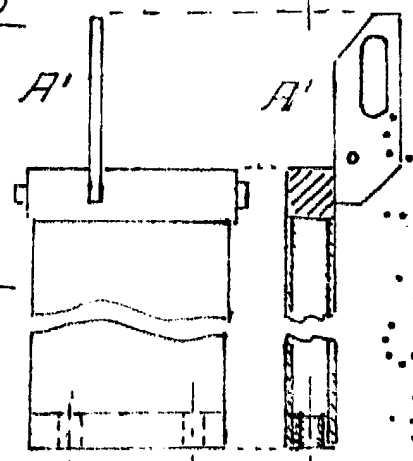


Fig. 4

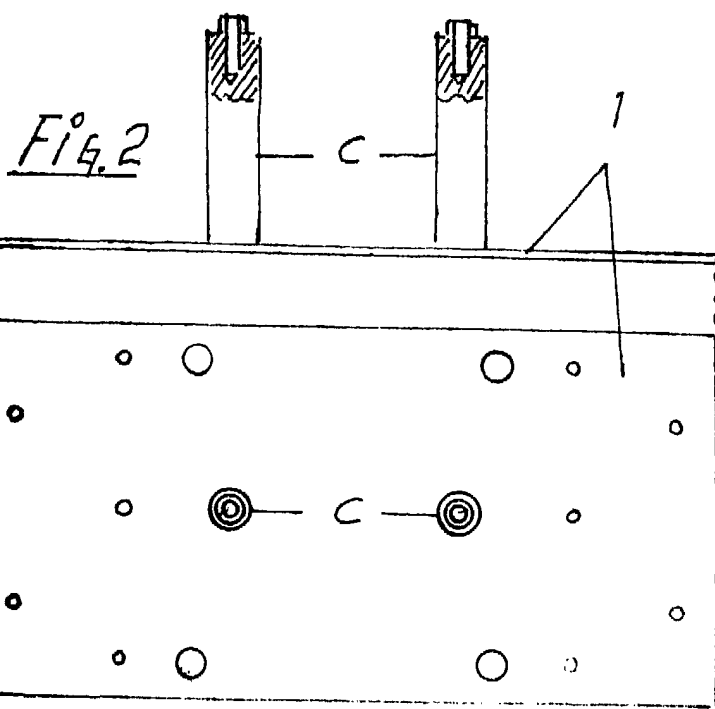


Fig. 2

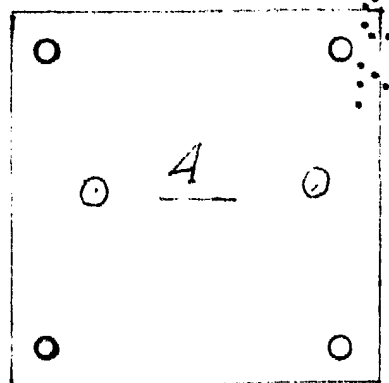


Fig. 5

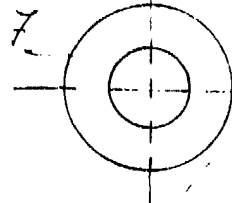
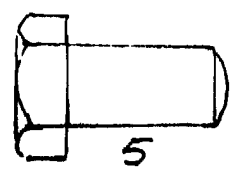


Fig. 6