



El Modelo de utilidad a que se refiere la presente Memoria, se destina a garantizar la explotación y la propiedad exclusivas, en todo el territorio nacional, de una boquilla desechable perfeccionada para fumadores.

5. Pretendiendo evitar en lo posible los perjuicios que a los fumadores causan los alquitranes y otros productos nocivos contenidos en el humo del tabaco, se vienen utilizando boquillas equipadas con filtros más o menos efectivos que hay que sustituir frecuentemente, lo cual supone una enojosa operación por lo sucia y maloliente. Para evitar esta in-

10. comodidad al usuario, se está utilizando un tipo de boquilla desechable que se tira cuando está sucia después de haber fumado cuatro o cinco cigarrillos. Este tipo de boquillas desechables realiza el filtraje del humo obligándole a circular con lentitud a través de un paso laberíntico establecido en su interior y consiguiendo que las grasas y los alquitranes que transportan se fijen en las paredes. ....

15. La boquilla desechable según el Modelo mejora a todos los tipos que se conocen por el hecho de llevar incrementadas las superficies en las que se depositan las aludidas grasas y alquitranes sin aumentar con ello el tamaño tipo establecido por el uso para esta clase de boquillas y, por tanto, sin aumentar su precio de coste.

20. Concretamente, la superficie interior del cuerpo de la boquilla lleva realizado un escalonamiento de diámetro que constituye un efectivo depósito para las materias nocivas y que evita que las mismas puedan llegar (como hasta ahora) a tomar contacto directo con los labios del fumador. Además -

25. de esto, el obturador cónico está provisto en su superficie de varias ranuras longitudinales que constituyen otros tan-

30.

tes depósitos para retención de aquellas.

35. La consecuencia de estos perfeccionamientos es que se incrementa en un apreciable porcentaje el período de utilización efectiva de la boquilla al mismo tiempo que se asegura una más completa retención de los mencionados elementos nocivos del humo del tabaco.

Para mejor comprensión del objeto y a título de ejemplo, se adjunta una hoja de planos en la que:

40. La fig. 1, representa una vista exterior en alzado de la boquilla que se preconiza.

La fig. 2, representa la vista del extremo de la boquilla según flecha A de la fig. 1.

La fig. 3, representa una sección diametral del cuerpo de la boquilla según B-B de la fig. 1.

45. La fig. 4, representa una vista lateral en alzado del obturador cónico interior.

La fig. 5, representa una sección diametral según C-C de la fig. 4.

50. Según lo diseñado, el cuerpo -1- de la boquilla está constituido por una pieza moldeada con material plástico adecuado, que exteriormente puede adoptar cualquier forma conveniente mientras que interiormente está caracterizado por comprender tres escalones de diámetro: el mayor -2-, en el que se acopla ajustada la arandela del obturador y en el que tiene entrada el extremo del cigarrillo; el intermedio -3-, en el que se retienen las materias nocivas; y el de salida de humo limpio -4-.

55. En el interior de dicho cuerpo -1- resulta alojado el obturador cónico -5-, cuya arandela -6- perforada con varios agujeros -7- se acopla a presión en el fondo del escalona-

60.

miento -2-, de manera que el obturador queda comprendido en el escalonamiento intermedio -3-. Dicho obturador lleva realizadas en su superficie tres ranuras longitudinales -8- que van desde la arandela -6- hasta el extremo, en el que existe un rebaje cónico para montaje potestativo de un anillo -9- de material poroso que se incluye en el caso de que se desee obtener un filtraje más completo de los humos. En el montaje, este anillo -9- queda apoyado en el fondo del escalonamiento -3-, constituyendo la última retención para el humo antes de que este salga por el orificio menor -4-, en cuya parte exterior existe una ampliación -10- que lo separa del borde extremo de la boquilla.

De manera conocida, el obturador -5- está prolongado al otro lado de la arandela -6- con un tetón -11- que sirve de tope de penetración del extremo del cigarrillo en la embocadura -2- y, repartiendo el humo a su alrededor, lo deja discurrir a través de los agujeros -7- y pasar al espacio anular establecido entre la superficie interior del escalonamiento intermedio -3- y la superficie lateral del obturador -5-, de forma que los alquitranes y materias grasas se fijan en las paredes de ambas piezas y, particularmente, en el interior de las ranuras -8- y en la parte alta del citado escalonamiento -3-, precisamente en el escalón que existe entre él y el agujero -4-.

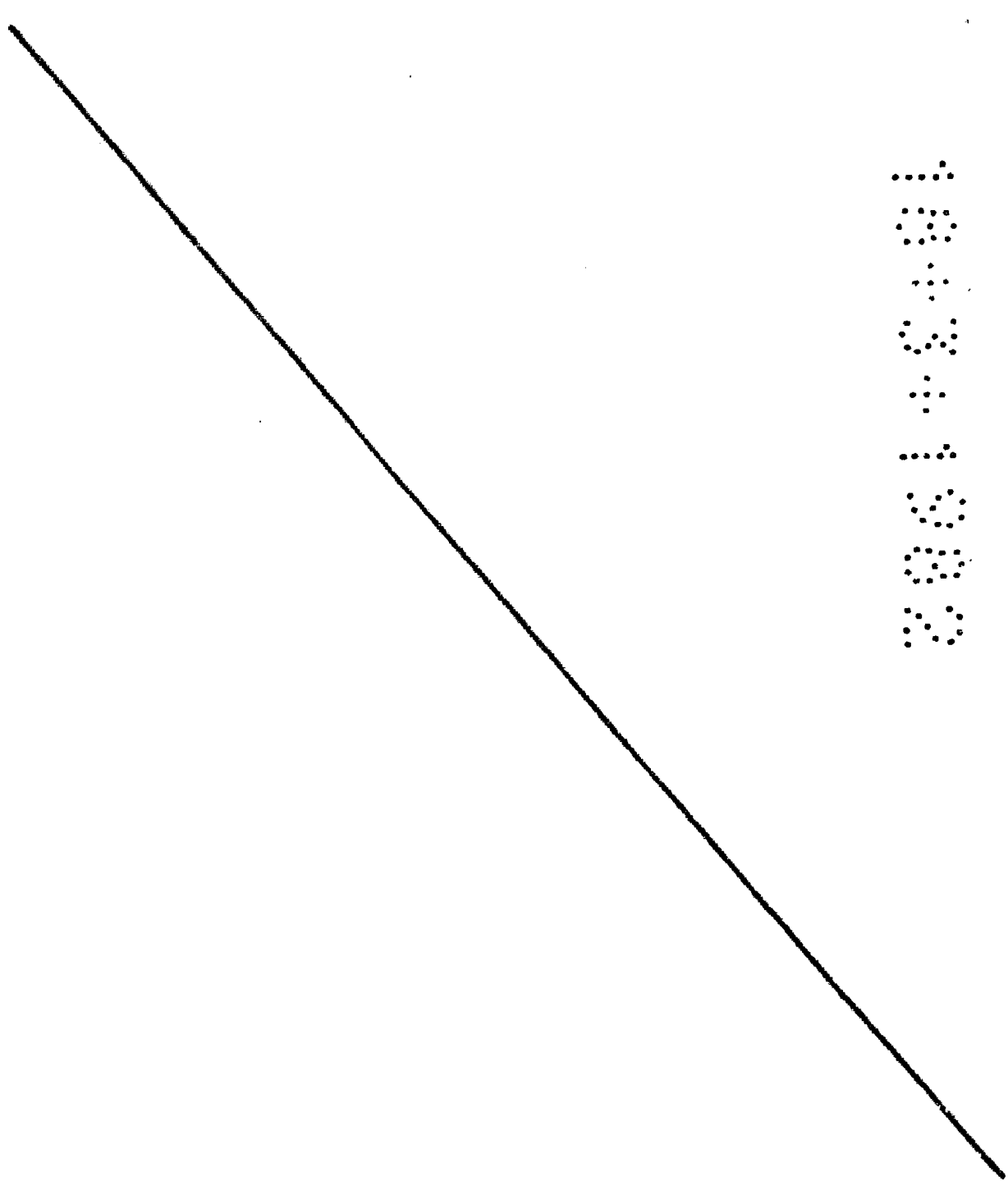
Cualquier partícula o resto de suciedad que pueda ser arrastrado por el humo a través del agujero de salida -4-, no puede llegar a tocar los labios del fumador gracias a la ampliación -10- que lo retiene antes de que ello ocurra.

Son variables las circunstancias de tamaño, forma y material particularmente referidas a cada uno de los elemen-

tos que integran el conjunto, en el que podrá ser variado - todo aquello que no suponga una alteración de la esencialidad del objeto expuesto en la pasada descripción, la cual deberá ser considerada en su más amplio sentido y no como una limitación de posibilidades de realización.

95.

Descrito el objeto y utilidad de la invención, lo que se declara como no divulgado ni practicado en España, comprende las siguientes



## REIVINDICACIONES.

100. 1ª.- Boquilla desechable perfeccionada para fumadores, del tipo que comprende un cuerpo hueco con un obturador cónico interior estableciendo un paso laberíntico para filtraje del humo, caracterizada porque el citado cuerpo comprende interiormente tres escalonamientos de diámetro en el mayor de los cuales se acopla ajustada la arandela del obturador cónico y tiene entrada el extremo del cigarrillo, mientras que en el intermedio se crea la cámara de retención de las grasas y alquitranes llevados por el humo y el menor del otro extremo es el de salida de dicho humo ya limpio.
105. 2ª.- Boquilla desechable perfeccionada para fumadores, según la reivindicación 1ª, caracterizada porque la superficie lateral del obturador cónico está grabada con varias ranuras longitudinales para retención de las materias nocivas, las cuales van desde la arandela hasta el extremo, en el que existe un rebaje cilíndrico para acoplamiento potestativo de un anillo de material poroso que, en el montaje queda apoyado en el fondo del escalonamiento intermedio, obstaculizando el paso del humo por el agujero de salida menor.
110. 3ª.- BOQUILLA DESECHABLE PERFECCIONADA PARA FUMADORES.
115. Según se describe y reivindica en la presente Memoria - descriptiva que consta de seis hojas foliadas y escritas por una sola cara y acompañada de una hoja de dibujos.

Madrid, a 18 de Marzo de mil novecientos ochenta y dos.

P.A.,

A. ARICHA FERNÁNDEZ.

P.P.



FIG. 3

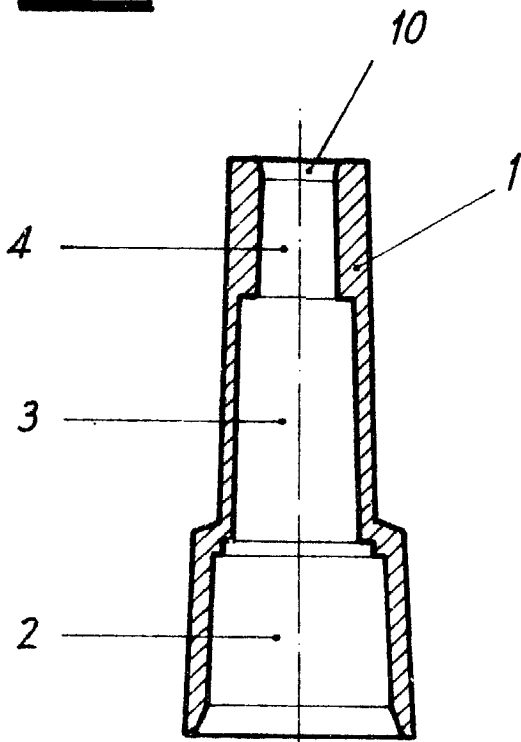


FIG. 1

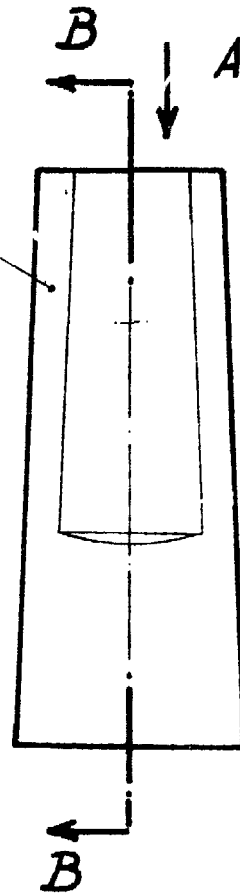


FIG. 4

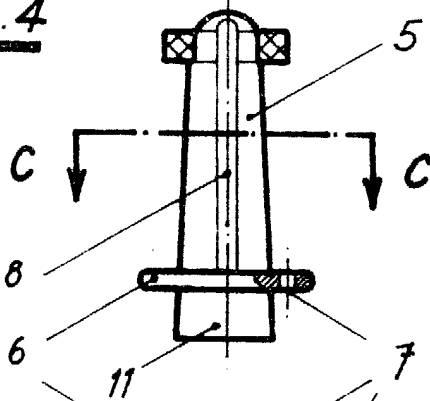


FIG. 2

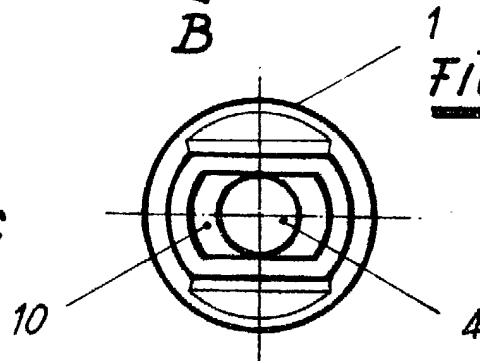
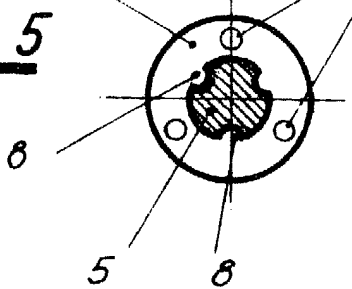


FIG. 5



Madrid, 18 de Marzo de 1982.

P. P. A. Aricho

P. P.

Escala variable.