



ESPAÑA

10	ES	11	NUMERO	10	Y
		21	263913		
		22	FECHA DE PRESENTACION		
			24 FEB. 1982		

MODELO DE UTILIDAD

1 NOV. 1982

30. PRIORIDADES:	32. FECHA	33. PAIS
31. NUMERO		
20888 B/81	24 febrero 1981	ITALIA

47. FECHA DE PUBLICIDAD	51. CLASIFICACION INTERNACIONAL
	H47B 96100

64. TITULO DE LA INVENCION	
"MONTANTE PERFECCIONADO PARA ESTANTERIAS Y SIMILARES"	

71. SOLICITANTE (S)	
D. Bruno ROTA	

DOMICILIO DEL SOLICITANTE	
BERGAMO (Italia) - Via Goisis 11	

72. INVENTOR (ES)	

73. TITULAR (ES)	

74. REPRESENTANTE	
D. Alfonso Durán Olivella	

MEMORIA DESCRIPTIVA

El presente Modelo de Utilidad se refiere a un montante perfeccionado, para estanterías y similares, particularmente destinado al soporte de estantes, muebles por elementos, elementos de decoración y/o similares. Son ya conocidos los montantes para estanterías de tipo portante, destinados a soportar estantes, para sostener los más variados artículos tales como libros y objetos varios, en viviendas o en establecimientos y almacenes e incluso para el soporte de muebles por elementos, elementos de mobiliario y/o similares.

10.

Por ejemplo, un tipo muy conocido de estantería, que se debe instalar aplicada a las paredes, comprende elementos en forma de montantes metálicos con un perfil generalmente en U, que presentan una serie de orificios y que se pueden acoplar unos con otros y cuyos elementos, cuando se acoplan y fijan a la pared con tornillos de expansión y/o elementos similares, se extienden desde el pavimento hasta una altura determinada, generalmente hasta el cielorraso, poseyendo los orificios de dichos elementos de montante la doble función de permitir la "extensión" en altura de la estantería hasta un determinado nivel o altura y permitir la fijación, generalmente mediante tornillos, de los elementos de montantes en la pared o para la fijación de los diversos estantes y/o elementos similares a los montantes.

15.

20.

25.

Se conocen asimismo montantes apropiados para su instalación contra las paredes o bien en otras posiciones de un recinto y que comprenden elementos que adoptan forma tu-

bular acoplados uno en otro los cuales, en fase de instalación, se desmontan telescópicamente para extenderse desde el pavimento hasta el cielorraso, preveyéndose en correspondencia con los extremos de los dos elementos perfilados terminales unos elementos de tornillo de regulación de altura

5. análogos por ejemplo a los piés regulables de los muebles de un frigorífico, para adaptar la altura de la estantería a la del local.

10. Los montantes antes mencionados, de tipo conocido, si bien pueden satisfacer muchas aplicaciones, no superan todavía algunos inconvenientes entre los cuales los principales, en el primer tipo de estantería citada, quedan constituidos por el hecho de que para su instalación, el montante requiere generalmente una fijación laboriosa a la pared, la cual debe ser taladrada previamente en correspondencia con una serie de puntos y ello sobre todo si la pared queda cubierta por elementos de decoración, se traduce inevitablemente en un deterioro de estos últimos, por lo cual el montante debe constituir una instalación de tipo fijo, puesto que en caso de su desmontaje requeriría la reposición de la tapicería o medios de decoración o por lo menos el pintado del recinto. Además, este tipo de montante tiene una flexibilidad de instalación limitada puesto que debe quedar necesariamente adosado a una pared y no puede ser fácilmente adaptado a locales de cualquier altura.
- 15.
- 20.
- 25.

El segundo tipo de montante conocido, aparte de no permitir, cuando no queda instalado contra la pared, el soporte de cargas importantes, no es estéticamente tolerable

puesto que los elementos atornillados extremos, necesarios para adaptar el montante en altura, aparte de su difícil manipulación resultan antiestéticos.

Teniendo en cuenta los inconvenientes antes mencionados de los estantes de tipo conocido, es una finalidad del presente Modelo de Utilidad el dar a conocer una estructura de montante, particularmente para soportar estantes, muebles por elementos, elementos de decoración y/o similares, el cual pueda ser instalado o bien adosado a una pared o en cualquier posición deseada de un recinto, sin necesidad de realizar obras en los muros, tales como por ejemplo orificios en las paredes, y cuyo montante sea de tipo efectivamente autoportante, de manera que pueda soportar cargas sensibles y que simultáneamente sea tolerable desde el punto de vista estético.

En el ámbito de este objetivo es una finalidad principal de la invención la de suministrar un montante que se presenta en forma de estructura unitaria, de varios elementos componentes o interconectados y que además sea adaptable a locales de cualquier altura.

Otra finalidad de la presente invención es el suministrar un montante de estantería que se puede realizar en forma de una unidad modular apropiada para cooperar con unidades similares, instalables en cualquier posición deseada de un recinto, para el soporte de estantes, muebles por elementos y elementos de mobiliario en general, el cual pueda satisfacer simultáneamente todas las exigencias de tipo estético impuestas por la moderna arquitectura de in-

teriores.

Otra finalidad de la presente invención es dar a conocer una estructura de montante que pueda ser instalado de manera fácil y rápida, incluso por el propio usuario, sin

5. requerir obras en los muros y que pueda ser asimismo fácil y rápidamente desmontado sin deterioro alguno del recinto.

Una última finalidad de esta invención es la de dar a conocer una estructura de montante que pueda ser fabricado a partir de elementos y materiales fácilmente ase-

10. quibles en el comercio y en cualesquiera dimensiones deseadas y que simultáneamente presente un coste particularmente limitado.

Las finalidades y objetivos mencionados anteriormente quedarán más evidentes a continuación por medio de una

15. estructura de montante, particularmente para sostener estantes, muebles por elementos y/o similares, caracterizado por comprender un primer y segundo elementos de tubos perfilados interconectados por medio de un par formado por tornillo y tuerca, cuyo tornillo es solidario en su giro con dicho

20. primer elemento y de manera que la tuerca es solidaria con el mencionado segundo elemento, preveyéndose un elemento de manivela adaptado para su accionamiento para poner en rotación dicho tornillo para obligar a la traslación en extensión y retroceso de dicho segundo elemento tubular del mon-

25. tante con respecto al primer elemento tubular del mismo.

De manera ventajosa se prevén elementos de carros y/o rodillos de deslizamiento soportados con capacidad de giro en, por lo menos, uno de dichos elementos tubulares,

para facilitar el movimiento de deslizamiento, tanto en extensión como en recogida o plegado del otro elemento tubular.

Otras características y ventajas de la estructura

5. de montante según la presente invención quedarán más evidentes de la siguiente descripción que se refiere a una forma de realización de la misma, indicada a título de ejemplo en los dibujos, en los cuales:

10. La figura 1 muestra una estructura de montante según la presente invención, instalado entre un pavimento P y el cielorraso S de un recinto.

La figura 2 es una vista en sección longitudinal de la estructura de montante ilustrada en la figura 1.

15. La figura 3 es una sección transversal según la línea de corte III-III de la figura 2.

La figura 4 es una sección transversal parcial según la línea de corte IV-IV de la figura 2.

20. La figura 5 es una vista en perspectiva que muestra las posibilidades de utilización de la estructura de montante según la presente invención.

25. Haciendo referencia más detallada a las figuras mencionadas y en particular a las figuras 1 y 2, se muestra en éstas en alzado y en sección longitudinal respectivamente, una posible forma de realización de la estructura de montante según esta invención.

De manera más específica, la estructura de montante objeto de la presente invención comprende un primer elemento tubular -1- y un segundo elemento tubular -2- conse-

guidos por ejemplo mediante perfiles metálicos oportunamente taladrados, tal como se describirá de manera más detallada a continuación.

Según la presente invención, al elemento perfila-

5. do -1- queda asociado un elemento tubular de tornillo sin fin -3-, mientras que el segundo elemento o perfil -2 queda asociado a un elemento de tuerca -4-, constituyendo así los elementos -3- y -4- un par tornillo-tuerca de tipo bien conocido.
10. Tal como se observará, la fijación del elemento de tornillo -3- al perfil -1- se consigue en correspondencia con el extremo inferior del elemento de tornillo -3- en sí mismo, mediante un travesaño de chapa plegada -5-, por ejemplo soldado al perfil -1-, en el cual se acopla un casquillo por ejemplo de bronce -6-, con el cual está acoplado el extremo inferior del tornillo -3- mediante un pasador -7-. Superiormente el elemento de tornillo -3- soporta, solidario con su extremo superior, un elemento de engranaje -8- que engrana con otro engranaje -9- soportado a su vez por el perfil -1-, constituyendo los engranajes -8- y -9- un par cónico que en la presente forma de realización tiene una relación de transmisión 1:2.
- 15.
- 20.

25. En particular el tornillo -3- queda mantenido superiormente solidario en su giro con el perfil -1- y el engranaje cónico -8- de éste queda mantenido en engrane con el engrane cónico -9- a través de un travesaño de chapa plegada -10-, también en este caso soldado al perfil -1-, en el cual están conectados y retenidos otros dos casquillos de bronce

-11- y -12-, para la fijación de los respectivos engranajes cónicos -8- y -9-.

5. Tal como se observa, el elemento de engranaje -9- presenta una parte extrema -13- sustancialmente cilíndrica, en la cual queda encajado y retenido un entrante -14- de cabeza hexagonal previsto para recibir el extremo de una manivela de accionamiento correspondiente M (figura 1) que se puede insertar a través del orificio -15- previsto en el elemento tubular -1- para la traslación vertical del perfil -2- con respecto al perfil -1-.

10. Por su parte el elemento de tuerca -4- queda fijado al perfil -2- con intermedio de un elemento de soporte -16-, el travesaño de chapa plegada -17-, el pasador -18- y la tuerca autoblocante -19-, respectivamente. Tornillo y tuerca son del tipo irreversible.

15. Haciendo a continuación referencia más específica a la figura 3, que constituye una sección según la línea de corte III-III de la figura 2, se muestra en ésta, de manera más clara, la forma de los elementos de perfil -1- y -2-. Más específicamente, cada uno de los elementos de perfil comprende un componente externo -20- y -21- respectivamente, de sección sustancialmente triangular, un elemento de perfil interno -22-, -23- respectivamente, con sección sustancialmente en U, con los bordes superiores de la U plegados hacia el interior y otro elemento perfilado, interior a los elementos -22- y -23-, indicados respectivamente -24- y -25-, también de configuración sustancialmente en U, con los bordes de la U replegados hacia el exterior y hacia abajo. Los elementos perfila-

20.

25.

- dos componentes quedan insertados uno dentro del otro, paralelamente entre sí y solidarios uno de otro y, tal como se muestra en la figura 3 y en la figura 4, dotados de medios para facilitar el deslizamiento del elemento -2- con respecto al elemento -1-. En esta forma de realización dichos medios quedan constituidos por carros o rodillos -26- (de los cuales se muestra uno solo en la figura 3 y en la figura 4 se muestran dos opuestos) cuyos carros quedan soportados por elementos de patines solidarios, por ejemplo, del perfil componente más interior del elemento tubular -1-. En el caso de la figura 3 el carro queda soportado por su rodillo giratorio por un elemento de patín -27- soldado al perfil -25- del elemento tubular -1-. Por medio de los carros extremos, tal como se muestra en la figura 4, se podrá prever otro carro -26'- montado sobre un patín -27'- correspondiente y alojado en la zona definida entre el perfil -23- y el perfil -25- del elemento tubular -1-, no siendo vinculantes la posición y el número de estos carros de deslizamiento. En particular en la forma de realización de la figura 2 se prevén tres de dichos carros, dos en el extremo central.

- Además, para facilitar el acoplamiento de los elementos tubulares -1- y -2- al pavimento y al cielorraso, respectivamente, se prevén soportes de acoplamiento al pavimento P y al cielorraso S, indicados con los numerales -28- y -29-. Ventajosamente dichos soportes -28- y -29- quedarán realizados a partir de un material con buenas propiedades de adherencia y flexibilidad. Particularmente, tal como se observa, el

soporte para el cielorraso -29-, por ejemplo, realizado con goma con buenas propiedades de adherencia, queda fijado al perfil -2- por encima de un soporte de cierre de fundición -30- fijado a su vez a través de un tornillo de fijación -31- a la tuerca autoblocante -32- y un travesaño de chapa plegada -33- solidario del perfil -2-.

5. Para mejorar la fijación del montante se ha previsto además, a través del soporte -30- y el soporte de fijación -29-, un orificio -34- adaptado para recibir un tornillo de fijación por expansión (no mostrado).

10. De esta manera el montante se podrá fijar solidariamente en posición con auxilio de un solo tornillo y por lo tanto mediante un solo orificio en el cielorraso.

15. La figura 5 muestra a título de ejemplo, un posible modo de utilización de la estructura de montante de acuerdo con la presente invención, asociado a montantes análogos. Para la erección de dichos montantes, a través del accionamiento de la manivela M, el elemento tubular -2- puede ser extendido, o sea levantado, hasta establecer contacto con el cielorraso, contra el cual quedará bloqueado ejerciendo una cierta presión sobre la manivela M. Sucesivamente el perfil -2- quedará bloqueado al cielorraso mediante el citado tornillo de expansión que se debe insertar en el orificio -34-, especialmente en el caso de fuertes pesos excéntricos.

20. Después de haber instalado el número necesario de montantes, se podrán fijar a éstos diferentes estantes R o muebles de armario A o estantes para mesas T, o bien tablas

para lecho L u otros elementos similares de mobiliario, mediante cualesquiera medios de fijación idóneos, utilizando particularmente los orificios F dispuestos a iguales intervalos a lo largo de los bordes longitudinales externos de los elementos tubulares -1- y -2-.

5. La fijación de dichos estantes y/o similares y de los elementos utilizados con tal finalidad no se describen en esta memoria puesto que son totalmente convencionales.

10. De lo anteriormente indicado se observará que la invención consigue plenamente las finalidades propuestas: en particular se realiza una estructura de montante efectivamente de tipo autoportante, el cual permite soportar cargas incluso importantes, gracias a la posibilidad de forzamiento contra el pavimento y el cielorraso a través de la manivela M y cuyo estante puede ser además instalado de manera fácil y rápida, en cualquier posición deseada del recinto y pudiéndose además retirar de manera fácil y rápida sin tener que arreglar o reparar los orificios previos en la pared. Los montantes según la presente invención pueden quedar adaptados a toda la altura deseada siendo irreversible el montaje gracias al sistema de manivela.

15. Como es evidente, los materiales utilizados así como las dimensiones y formas específicas podrán ser cualesquiera según las diferentes exigencias.

20. Todo cuanto no afecte, altere, cambie o modifique la esencia del montante descrito, será variable a los efectos del actual Modelo.

N O T A.

Se reivindica como objeto de este registro por Modelo de Utilidad:

5. 1.- Montante perfeccionado para estanterías y similares, para el soporte de estantes, muebles por elementos, elementos de decoración y/o similares, caracterizado por comprender la disposición de un primer y segundo elementos de perfil tubular interconectados entre sí mediante un conjunto tornillo-tuerca, siendo giratorio dicho tornillo de manera solidaria con el primer elemento mencionado y siendo solidaria la tuerca con el segundo elemento, preveyéndose una manivela adaptada para su accionamiento para poner en rotación el mencionado tornillo para obligar a trasladarse en extensión y en recogida dicho segundo elemento tubular con respecto al primero para conseguir una colocación irreversible entre pavimento y cielorraso.

20. 2.- Montante perfeccionado para estanterías y similares, según la reivindicación 1, caracterizado porque dicho elemento de tornillo queda constituido por un elemento de varilla fileteada exteriormente que soporta solidariamente por un extremo un primer elemento de engranaje cónico, que engrana con un segundo elemento de engranaje cónico que soporta con capacidad de giro dicho segundo elemento de perfil tubular.

25. 3.- Montante perfeccionado para estanterías y similares, según la reivindicación 1, caracterizado porque el mencionado segundo elemento de engranaje cónico es solidario con una parte cilíndrica de extremo sustancialmente

hueco, quedando encajado en dicha zona un elemento dotado de un entrante hueco adaptado para recibir en el mismo un extremo de dicho elemento de manivela.

4.- Montante perfeccionado para estanterías y similares, según la reivindicación 1, caracterizado porque cada uno de dichos elementos de perfil tubular comprende, uno dentro de otro, tres perfiles, el primero de sección sustancialmente triangular, el segundo de sección sustancialmente en U con los bordes superiores de la U plegados hacia el interior y el tercero de sección sustancialmente en U con los bordes superiores de la U plegados hacia el exterior y hacia abajo.

5.- Montante perfeccionado para estanterías y similares, según cualquiera de las reivindicaciones anteriores, caracterizado por incluir medios en forma de carros de deslizamiento, soportados por lo menos por uno de los mencionados elementos de perfil, para facilitar el deslizamiento del otro elemento de perfil mencionado.

6.- Montante perfeccionado para estanterías y similares, según cualquiera de las reivindicaciones anteriores, caracterizado porque cada uno de dichos elementos de perfil tubular comprende, en correspondencia con un extremo del mismo, un elemento en forma de soporte apto para recibir respectivamente y acoplarse contra el pavimento y contra el cielorraso del recinto, quedando realizado dicho soporte por un material que tiene buenas propiedades de flexibilidad y adherencia.

7.- Montante perfeccionado para estanterías y

similares, según la reivindicación 2, caracterizado porque dicho primer elemento de engranaje cónico y el segundo elemento de engranaje cónico tienen una relación de transmisión con reducción.

5. Sean cuales fueren las circunstancias que concurran en la esencialidad del Modelo de Utilidad definido en las anteriores reivindicaciones, cuyo objeto es:

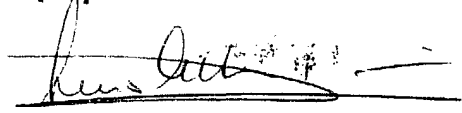
8.- "MONTANTE PERFECCIONADO PARA ESTANTERIAS Y SIMILARES".

10. Consta la presente memoria de trece hojas foliadas, mecanografiadas por una sola cara y de los dibujos unidos a la misma.

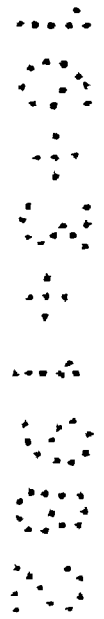
Barcelona, 24 FEB. 1982

P.A. de D. Bruno ROTA,

ALFONSO DURÁN
p.p.



Fdo.: Lu's A. Durán Moya



JR/em.

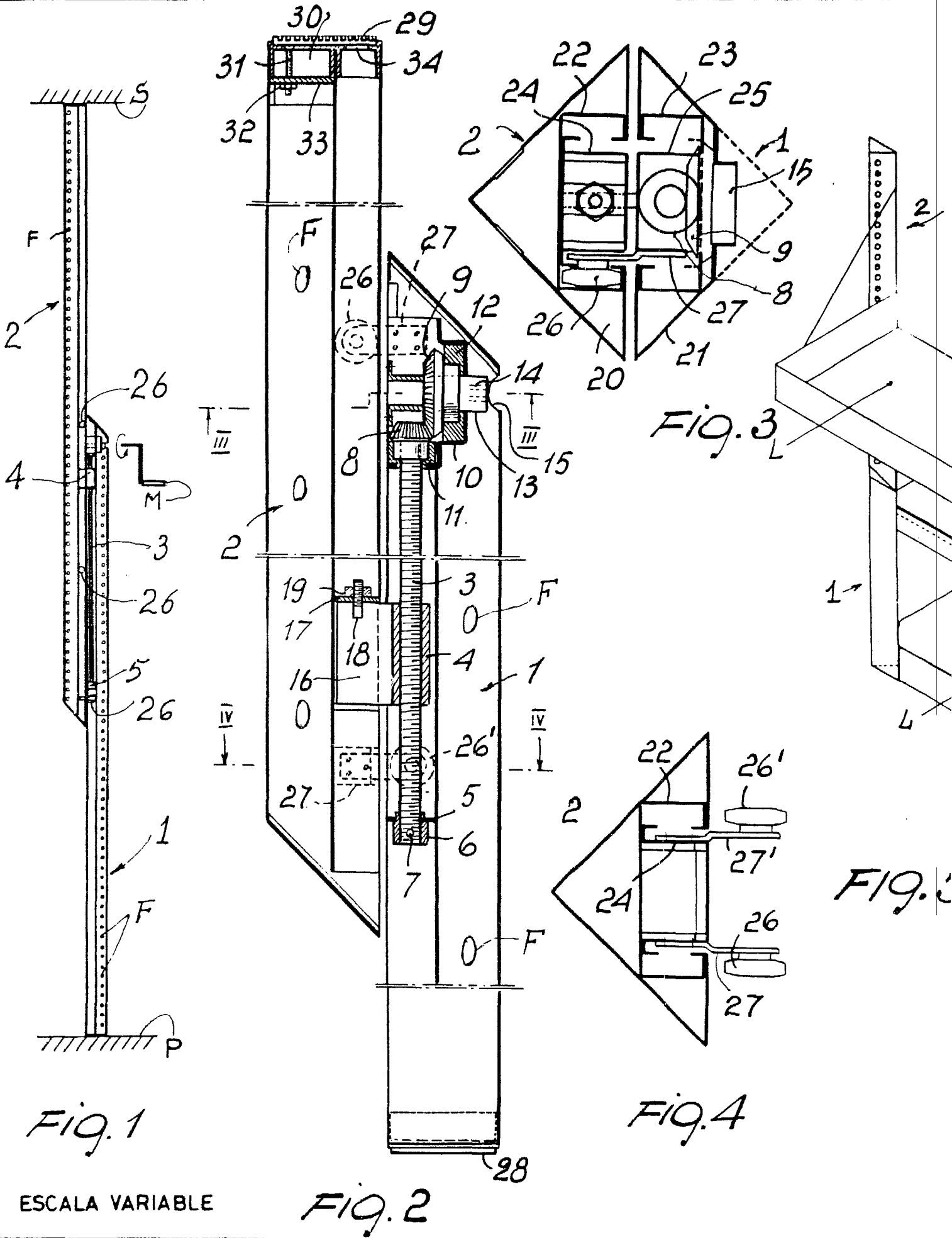


Fig. 1

Fig. 2

Fig. 4

Fig. 3

ESCALA VARIABLE

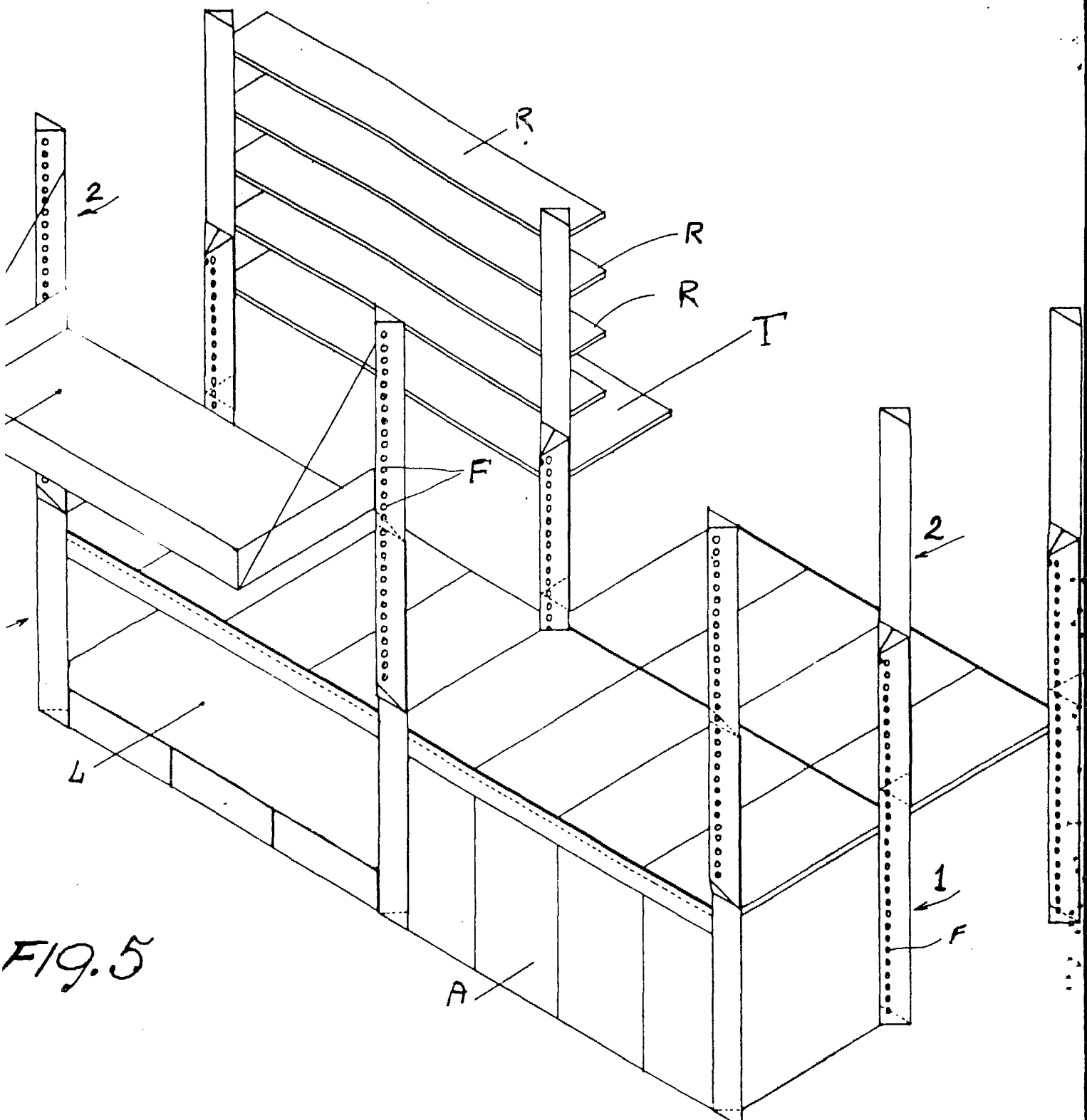


FIG. 5

BARCELONA, 24 FEB. 1982
P. A.
ALFONSO DURÁN
P. P.

Fdo.: Luis A. Durán Moya