

MINISTERIO DE INDUSTRIA Y ENERGIA

Registro de la Propiedad Industrial



ESPAÑA

10	ES	11	NUMERO	263717	16	Y
		21				
		22	FECHA DE PRESENTACION	5-MAR-82		

MODELO DE UTILIDAD

1 NOV. 1982

30	PRIORIDADES:	32	FECHA	33	PAIS
	31	NUMERO			
		-----	-----		-----

47	FECHA DE PUBLICIDAD	61	CLASIFICACION INTERNACIONAL
			G 02 C 5 / 82

54	TITULO DE LA INVENCION
	"MONTURA DE GAFAS PERFECCIONADA"

71	SOLICITANTE (S)
	D. Miguel SIMON BOHIGUES

	DOMICILIO DEL SOLICITANTE
	Isaac Peral, s/n.- Poligono Industrial núm. 1. SAN JUSTO DESVERN (Barcelona)

72	INVENTOR (ES)
	El propio solicitante

73	TITULAR (ES)
	D. Miguel SIMON BOHIGUES

74	REPRESENTANTE
	<b>Luis Rulz Palacios</b> Marqués de Sta. Ana, 30 M A D R I D - 10

El presente Modelo de Utilidad, tiene por objeto un nuevo tipo de montura de gafas, la cual permite, mediante una especial construcción de los oculares porta-cristales de la misma, cambiar y sustituir con una gran facilidad las lentes o placas filtrantes de rayos solares.

5.-

Esto se consigue al estar formados los encajes oculares por dos sectores laterales opuestos y construirse los cristales en material plástico flexible, con lo que se consigue que éstos, puedan ser introducidos y extraídos con facilidad mediante flexión de los mismos.

10.-

Por tanto, el objeto en cuestión representa una verdadera innovación, digna de la protección registral que para él se solicita por medio del presente Modelo de Utilidad.

15.-

La descripción de las distintas partes que comprenden las gafas en cuestión, se hará a continuación con ayuda de los dibujos de la adjunta hoja de planos, en la que se ilustra un modo de realización de la invención, a

20.-

título de ejemplo y sin carácter limitativo, por lo que sus variantes de cualquier índole, mientras sean meramente accidentales y no determinen la obtención de un resultado industrial nuevo y distinto, deben considerarse incluidas dentro del ámbito de protección dimanante del registro que se solicita.

25.-

La figura primera, representa una vista en alzado de la montura objeto de la presente invención.

La figura segunda, representa una vista parcial en alzado y sección longitudinal de uno de los oculares de la

citada montura.

La figura tercera, representa una vista en alzado de una de las lentes o filtros solares que se montan en respectivos oculares.

5.- La numeración que acompaña a las citadas figuras tiene el mismo significado en todas ellas, siendo este el siguiente:

1.- Montura.

1a.- Oculares porta-lentes.

10.- 1b.- Pestañas extremas.

1c.- Pestañas centrales.

1d.- Guías sujeción.

2.- Lentes filtrantes.

2a.- Pestañas inmovilización.

15.- La montura (1), constituida por los dos oculares porta-cristales (1a) y ejecutada en material termoplástico, presenta cada ocular porta-cristal seccionado en la guía de los mismos, dejando dos amplias zonas, superior e inferior, libres.

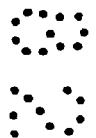
20.- Esto define sendas pestañas (1b) extremas y (1c) centrales que, enfrentadas entre sí en forma de sectores circulares, cubren parcialmente el ocular (1a), conformando las guías de sujeción (1d).

25.- Con el número (2), los cristales o placas filtrantes solares que, contruidos en material termoplástico de características flexibles, tienen forma genéricamente circular, y presentan diametralmente opuestos, dos sectores circulares de mayor diámetro o pestañas de inmovilización (2a).

El procedimiento para el montaje y desmontaje consiste en flexionar los cristales o placas filtrantes (2) por su diametro mayor, arqueandolos y reduciendo la cota correspondiente a su diametro primitivo para que, situado sobre el ocular porta-lente (1a), se introduzca entre las pestañas (1b) y (1c) correspondientes, ocupando el espesor de la lente el espacio (1d) que comprende cada una de ellas.

La elasticidad del material de los cristales o placas filtrantes, hace que éstas retornen a su dimensión y forma original, quedando fijado y situados de forma amovible mediante el centraje superior e inferior que las pestañas (2a) ejercen en los espacios correspondientes.

Descrita suficientemente la naturaleza y objeto del presente Modelo de Utilidad, se hace constar que las características esenciales sobre las que ha de recaer la concesión del mismo, están comprendidas en las notas reivindicatorias que en la siguiente página se detallan.



R E I V I N D I C A C I O N E S


1ª.- Montura de gafas perfeccionada, caracterizada, por comprender una pieza única, dotada de los elementos precisos para permitir pivotar las patillas correspondientes y construida de manera tal que cada uno de sus oculares portacristales está formado por un anillo excéntrico plano, sobre el que se proyectan sendas pestañas en forma de sectores circulares diametralmente opuestos y, situados, una interior como prolongación del puente que enlaza ambos oculares y, otra exterior y opuesta, dejando amplias zonas de acceso libre superior e inferior a las canales comprendidas por ellas y el anillo excéntrico para que, los cristales o placas solares, construidas en material flexible y forma genéricamente circular, los cuales comportan sendas pestañas sectoriales diametralmente opuestas puedan ser situados, por flexión de los mismos, en los espacios comprendidos por las pestañas anteriormente citadas.

2ª.- Montura de gafas perfeccionada, según la reivindicación anterior, caracterizado, además, porque la situación y montaje simple de los cristales o placas filtrantes sobre los correspondientes oculares portadores, permite comportar una pluralidad de distintos juegos de placas filtrantes contruidos con variación de tono o color de transparencia, como conjunto de sustitución de la citada montura.

3ª.- MONTURA DE GAFAS PERFECCIONADA.

Todo ello tal y como se describe y reivindica en la memoria que antecede que consta de SEIS hojas escritas a máquina por una sola de sus caras y planos que la ilustran.

Madrid, 5 de Marzo de 1.982

A handwritten signature in black ink, consisting of several loops and a long horizontal stroke at the bottom.A vertical barcode consisting of a series of black dots arranged in a grid pattern, likely used for document tracking or identification.

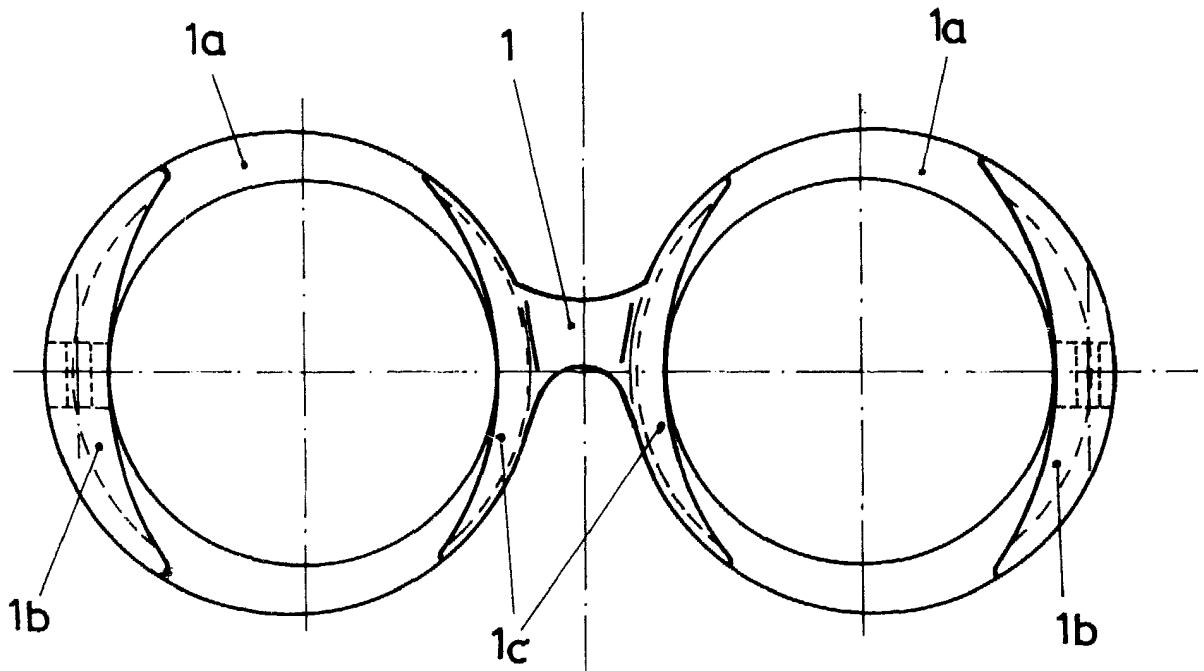


FIG. 1

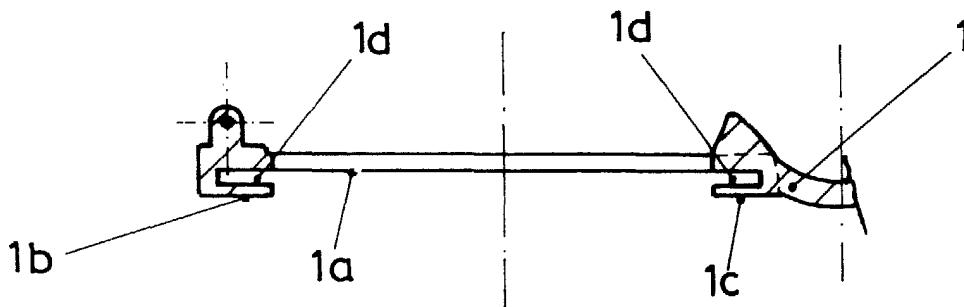


FIG. 2

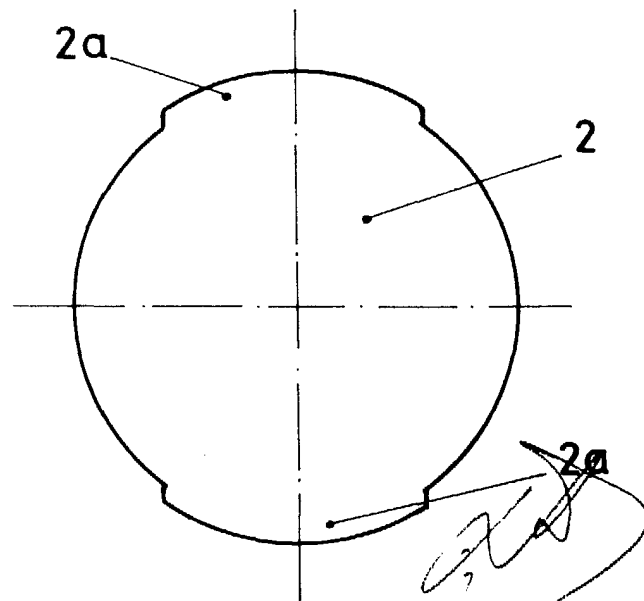


FIG. 3

ESCALA VARIABLE