



P.- 20.557

L. 5560c

263704

MEMORIA DESCRIPTIVA

que se presenta para unir a la solicitud  
de

P A T E N T E D E I N V E N C I O N

formulada el 31 de Diciembre de 1.960, con el nº 263.704

en

E S P A Ñ A

por VEINTE años

a nombre de ALFONS SAUM, de nacionalidad alemana, residente  
en Ürzell, cerca de Schlüchtern, República Federal Alemana,  
por:

"UN PROCEDIMIENTO PARA LA FABRICACION DE UN FONDO MOLDEADO  
PARA CALZADO"

5 El invento se refiere a un procedimiento para la  
fabricación de calzado compuesto de un fondo moldeado con  
un borde estirado hacia arriba en forma de cubeta, que forma  
parte de la caña, y que en diferentes partes tiene gruesos  
distintos, y de una o varias partes de caña unidas a dicho  
fondo moldeado, de una palmilla y de una suela. Es conocido  
el calzado de este tipo. A este respecto se confeccionaba el  
fondo moldeado de un material plano prensable, preferiblemen-  
te cuero curtido con casca, reduciéndose el grueso del borde  
10 estirado hacia arriba mediante rebajado. El calzado de este



33704

tipo tiene el inconveniente de que el borde vuelto hacia arriba del fondo moldeado, experimenta al andar una fuerte deformación hacia afuera, de modo que el calzado de esta clase no ha logrado implantarse.

5           Es verdad que es conocido en chanclos confeccionados de un material elástico, tal como caucho, el orillar este inconveniente, fabricando el chanclo, de una pieza, en una forma correspondiente a la curvatura media al andar, con un borde que entonces discurre perpendicular a la parte delantera del pie, de modo que el borde del chanclo no puede ya deformarse hacia afuera al andar. La aplicación de esta idea al calzado que contiene el fondo moldeado anteriormente mencionado, no es posible, debido a que entonces este calzado, hecho de materiales no elásticos, al encontrarse no influenciado por el pie, 10 tendría en la parte de la puntera una forma muy curvada hacia arriba, similar a la de los zapatos de pico conocidos. Si los zapatos con fondo moldeado de borde estirado hacia arriba, que forma parte de la caña, se confeccionaran igualmente de un material elástico, tal como es el caso en los chanclos anteriormente citados, entonces el pie se vería influenciado muy desfavorablemente en muchos respectos, de modo que este camino no es viable. 15

El invento tiene ahora por misión, el encontrar remedio para ello.

25           Se parte de un fondo moldeado, que de acuerdo con una proposición no publicada, consiste en una mezcla de una o varias capas aglutinadas de modo flexible, de corcho triturado, material sintético, fibras de cuero o similares, que una vez prensada, corresponde por fuera a la forma de zapato deseada y por 30 dentro, a la forma ortopédica correcta del pie. Para la solución

263704



5 del problema antedicho se propone, el confeccionar el fondo moldeado en un molde de prensa, dándole la forma correspondiente a la curvatura media al andar, con un borde perpendicular a la parte delantera del pie o inclinado hacia adentro con relación a dicha parte, después de lo cual se aplica la suela, dado el caso con tacón, sobre el fondo moldeado, de modo que bajo pretensado de su borde, es llevada a la curvatura de puntera baja usual.

10 El invento será explicado a base de un ejemplo de realización, mostrando:

La fig. 1, una vista de costado de un fondo moldeado después de retirado del molde de prensa, consistente en al menos dos partes - no representado - que sirvió para su confección;

15 la fig. 2, una sección a través del fondo moldeado de acuerdo con la fig. 1, según la línea II - II;

la fig. 3, una vista de costado de un fondo moldeado según la fig. 1, después de aplicada una suela y un tacón;

20 la fig. 4, una sección según la línea III - III de la fig. 3;

la fig. 5, una sección según la línea V - V de la fig. 3.

25 El fondo moldeado 1, que por ejemplo, puede consistir en dos, preferiblemente tres capas, una o dos de las cuales pueden estar compuestas de un tejido, por ejemplo, un tejido de yute, mientras que la otra o tercera, se compone de una masa de relleno, tal como corcho triturado, material sintético, fibra de cuero o similares, aglutinado elásticamente, tiene además de un borde 2 estirado hacia arriba en forma de cubeta y que forma parte de la caña, un núcleo de suela 3 y

30

263704



un núcleo de tacón 4, que forman una unidad de una pieza, cuyo grueso de pared es distinta en puntos diferentes. El espacio interior abarcado por el fondo moldeado 1, corresponde a las condiciones que hay que exigir al asiento de un pie 5. La altura del borde 2 se elige distinta según el tipo de zapato. Así por ejemplo, se ha supuesto en el caso del ejemplo de realización, que el borde 2 es más bajo en la zona de la parte delantera del pie, que en la parte del talón. Por lo tanto, puede, dado el caso, estar el borde 2 tan estirado hacia arriba en la parte del talón, que no sea necesario unir ninguna parte de caña con el fondo moldeado en la zona del talón. El borde está dotado asimismo de escotaduras 6 ó 7, dependientes de la clase del calzado y previstas convenientemente en la superficie interior, en las que encajan y están fijadas a tope con la superficie de pared interior del borde del fondo moldeado, partes de caña pre-confeccionadas a medida.

El fondo moldeado se confecciona con una forma correspondiente a la curvatura media al andar, es decir, tal como muestra la fig. 1, o dicho con otras palabras, el fondo moldeado, en estado no influenciado por fuerzas externas, adopta la posición representada en la fig. 1. El borde elevado 2 del fondo moldeado, en esta posición correspondiente a su confección, se halla, o bien perpendicular con relación a la parte delantera del pie, o incluso está inclinado hacia adentro, por lo menos en la zona de la bola del pie. Si este fondo moldeado representado en la fig. 1, provisto convenientemente por fuera con el menos una capa de guarnición, se deforma de tal modo que adquiere la curvatura de puntera usual, entonces el borde 2 del cuerpo moldeado se pretensa, con lo que - al no ser elástico - se inclina hacia adentro. Por lo tanto, si se une la suela 8 con el



263704

fondo moldeado de tal manera que el fondo moldeado sea sostenido por la suela en la forma correspondiente a la curvatura normal de la puntera, entonces se consigue un calzado, que - aparte de las demás piezas a aplicar todavía - corresponde a la curvatura usual de zapatos, sin que al andar presente la molesta formación de arrugas del borde elevado.

Para aumentar el pretensado del borde 2, especialmente en la región de la bola del pie, es recomendable abombar la parte delantera del pie del fondo moldeado, hacia el lado del pie, tal como puede verse en la fig. 2. Una vez aplicada la suela 8, este abombamiento vuelve a transformarse en una superficie sustancialmente plana.

Si bien en el caso del ejemplo de realización se ha supuesto que la suela 8 y el tacón 9 se montan independientemente entre sí, se puede también, de la manera conocida, aplicar la suela y el tacón en una sola pieza, lo que simplifica la confección. Una vez unido el fondo moldeado con la suela o con el tacón, se fijan entonces en las escotaduras 6 y 7 las partes prefabricadas de la caña, ojetes, hebillas o similares, sin que sea necesaria la utilización de hormas. El espacio interior del fondo moldeado puede recubrirse mediante una palmilla, de modo que no se vea el material de que consiste el fondo moldeado. Como es natural, también puede aplicarse esta medida, cuando el fondo moldeado está hecho de cuero prensado o de cualquier otro material plano.

Esta Solicitud, que corresponde a la presentada en la República Federal alemana, el 18 de Julio de 1.960 bajo el nº S 69.467 VII/71a, se acoge a los beneficios del artículo 51 del vigente Estatuto sobre Propiedad Industrial.



N O T A

263704

Los puntos de invención propia y nueva que se presentan para que sean objeto de esta Solicitud de Patente de Invención en España, por VEINTE años, son los siguientes:

5 1º.- Un procedimiento para la fabricación de un fondo moldeado para calzado dotado de un borde estirado hacia arriba en forma de cubeta y que forma parte de la caña, y que preferentemente consiste en una mezcla de corcho triturado, o similar, de una o de varias capas y aglutinada de modo flexible y que se une a una suela y partes de caña, caracterizado por que el fondo moldeado se confecciona con una forma correspondiente a la curvatura media al andar, con un borde perpendicular a la parte delantera del pie o inclinada hacia adentro con relación a ella, después de lo cual se aplica la suela, dado el caso con tacón, sobre el fondo moldeado, de modo que éste, bajo pretensado de su borde, 10 es puesto en la curvatura baja de puntera usual.

2º.- Un procedimiento de acuerdo con la reivindicación 1, caracterizado por que la suela del fondo moldeado está abombada hacia adentro en la parte delantera del pie, y por que este abombamiento recibe nuevamente forma plana al ser aplicada la 20 suela, para aumentar adicionalmente el pretensado del borde levantado del fondo moldeado.

3º.- Un procedimiento para la fabricación de un fondo moldeado para calzado.

25 Tal y como se ha descrito en la Memoria que antecede, representado en dibujo que se acompaña y para los fines que se han especificado.



263704

Esta Memoria consta de seis hojas y la presente es-  
crita a máquina por una sola de sus caras.

Madrid, 21 ENE 1951  
P.A.

*[Handwritten signature]*

620000



263704

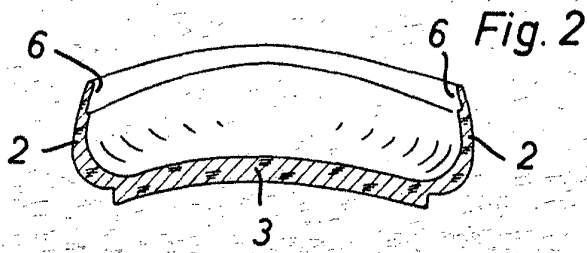


Fig. 1

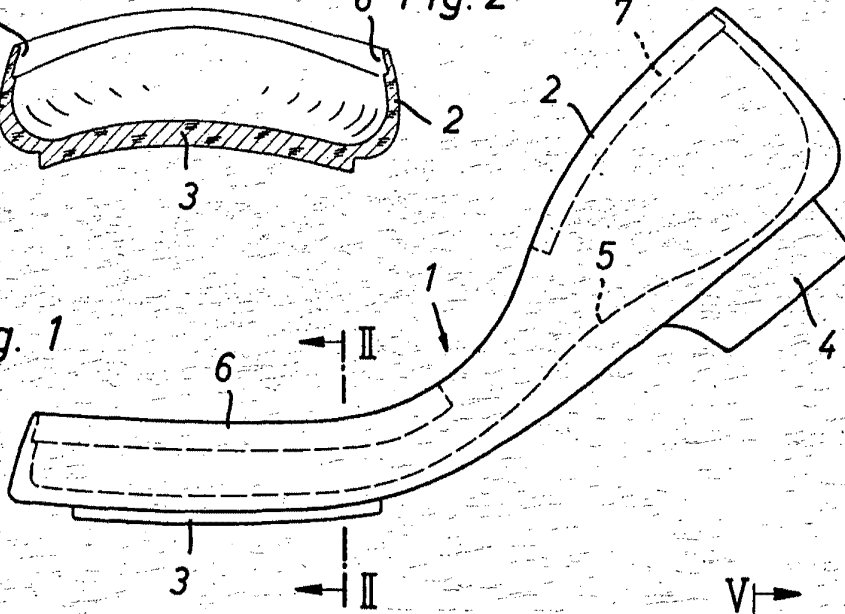


Fig. 3

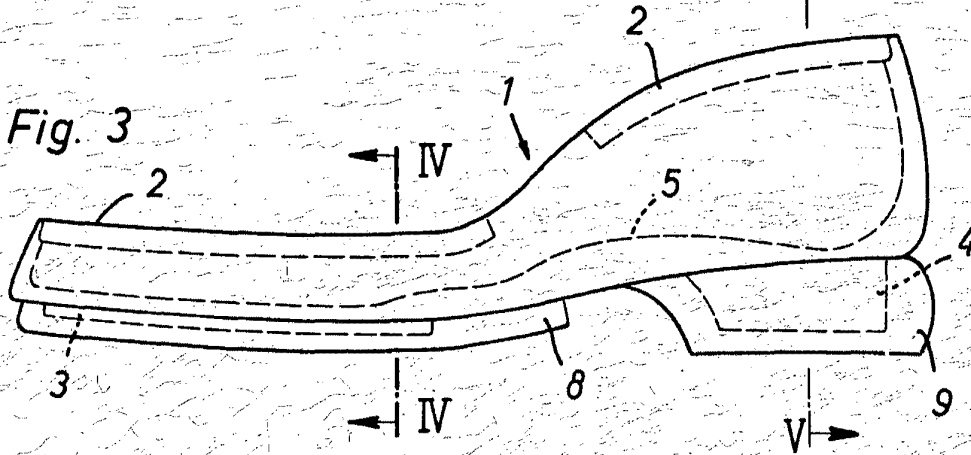


Fig. 4

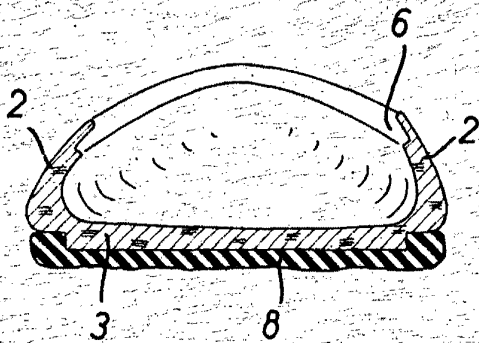
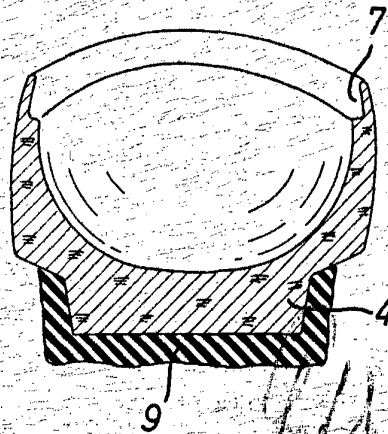


Fig. 5



*Handwritten signature or initials.*