

263.539



263539

P A T E N T E      de      I N V E N C I O N

que por veinte años, se solicita, como propia y nueva invención, a favor de la sociedad española PRODUCTOS V N N Y L , Sociedad Anonima, domiciliada en Rentería (Guipuzcoa), Avenida de Navarra num. 44, siendo su in-ventor don Ildefonso Iriarte Otermin, de nacionalidad y residencia españolas, y que ha de recaer sobre una MAQUINA PARA LLENAR Y DOSIFICAR PRODUCTOS EN RECI-PIENTES O ENVASES, Y ESPECIALMENTE EN LOS FABRICADOS EN MATERIAL PLASTICO.

=====

M e m o r i a      d e s c r i p t i v a .

La presente invención, se refiere a una máquina para el llenado y dosificación de productos, en recipientes o envases, especialmente en los fabricados en material plástico, ya sean productos líquidos, semilíquidos o pastasos, con variación de sus dosis, y se describe en las líneas siguientes, representándose en forma

5.

263539



gráfica, en el plano adjunto, en el que consta, una vista lateral, seccionada la parte principal de la máquina y otra vista frontal.

10. De acuerdo con el mencionado plano, las partes mas principales e importantes, de que consta son :
- 1) Tolva- 2) Cuerpo de distribución, 3) válvula de distribución, 4) cilindro, 5) palanca para el demontado de aquel, 6), 18), 19) y 20), conjunto del pistón, 8) soporte de la máquina, 9) biela, 10) palanca de accionamiento de ésta, 11), 12) y 13) conjunto móvil que limita la carrera del pistón y dosifica el producto a tratar, 15) prodaso del eje que transmite el movimiento de las palancas 16 y 17), a las mas. 10 y 12) 16) y 17) palancas que actuan en sentido inverso y que están movidas por medio de cadenas a dos pedales colocados en la parte inferior de la mesa, 21), 22), 23) y 24), sistema articulado para el accionamiento de la válvula de distribución, 25) y 26) reten, 27) aguja intercambiable y 28) record.
- 15.
- 20.
- 25.

Toda ésta máquina, va montada sobre una mesa metálica y su accionamiento es a pedal. El pedal derecho es accionado con el pie del mismo lado, y está unido por medio de una cadena con la palanca 17), y de idéntica forma está el pedal izquierdo, accionando con el pie izquierdo, unido a la palanca 16. Ambas palancas coinciden la posición mas elevada de una, con la mas baja de la otra, y ésta disposición de accionamiento hace que el operario disponga de las dos manos, consiguiéndose un mayor rendimiento en el envasado.

30.

35.

- tres -

263539



Las partes por donde circula el producto a envasar son de un material especial y llevan su baño de cromo con el fin de que no sean atacados algunos compuestos

40. Todo el conjunto va cuidadosamente montado, garantizando su buen funcionamiento y exteriormente va pintado al óleo en colores claros que le hacen, una presentación muy agradable.

El funcionamiento es como sigue: Al terminar de llenar el último envase el pistón queda al final de su carrera, y la válvula en posición mas alta, de forma que el cilindro comunique con la aguja de llenado y el pedal derecho y la palanca 16) en su posición mas baja.

50. Comienza el ciclo: al ser accionado por el pie el pedal izquierdo, que se halla en su posición mas elevada mueve la palanca 17) y el eje 15), y hay un primer tiempo que manteniéndose inmóvil el pistón 6) y mediante las palancas 21) y 24) desciende la válvula 3) a la posición mas baja. En ésta posición la tolva queda en comunicación con el cilindro e inmediatamente empieza a retroceder el pistón, hasta el límite marcado por el tope 11), y en éste momento el pedal izquierdo se halla en la posición mas baja y el derecho que mueve las palancas 16), 21) y 24), y coloca la válvula de forma que el cilindro comunique con la aguja, e inmediatamente, avanza el pistón, llenando de ésta forma el envase.

55. La dosificación, se efectúa de la manera siguiente: Por medio del tope formado por el conjunto 11), 12) y 13), puede limitarse la carrera del pistón, pudiendo variar de ésta forma la dosis del producto a envasar

60. 65.

263539



en la medida que se quiera. Lleva una regleta 14), que indica en cada momento el producto que se está envasado, en que dosis se encuentra.

70. El cambio de aguja, se efectua, soltando el record 28), y al quedar libre aquella, se facilita la intercambiabilidad.

75. La limpieza puede efectuarse, con un giro de 90°, en sentido negativo, de la palanca 5), ya que el cilindro queda libre de forma que desenganchando la biela 9), de palanca 10), y soltando el tornillo 22), sale todo el conjunto por donde circula el producto, facilitando de ésta forma la limpieza.

80. La forma, dimensiones, materiales, en que pueda construirse la máquina, son variables, y en general cuanto sea accesorio. y secundario, siempre que no altere, cambie o modifique la esencialidad del invento, -que queda descrito en las líneas anteriores, los términos en que queda redactados, deben ser tomados, con caracter amplio y nunca en forma o sentido limitados.

85. = = = = =

NOTA de

REIVINDICACIONES.

Se reivindica, a favor de Productos VINYL, S.A. por los extremos siguientes:

90. PRIMERO: Por una máquina, para llenar y dosificar productos en recipientes o envases, y especialmente en los fabricados en material plástico, caracterizada por una tolva, con un cuerpo y válvula de distribución, en la que al ser accionado por el pie, un pedal situado a la que se halla en posición mas elevada, mueve a una

95.



263539

- palanca y un eje, y hay un momento en que manteniendo inmovil al piston, mediante dos palancas, desciende la válvula a la posición mas baja y en ésta posición la tolva deja en comunicación con el cilindro, que inmediatamente empieza a retroceder el piston, hasta un límite marcado y en éste momento el pedal queda en posición mas baja, lo que permite al pedal derecho mover unas palancas y coloca a la válvula, de forma que el cilindro comuniqué con la aguja, e inmediatamente avanza el piston, llenando de ésta forma el envase.
100. SEGUNDO: Por la máquina para llenar y dosificar productos en recipientes o envases, y especialmente en los fabricados en material plástico, caracterizada además en que la dosificación puede efectuarse mediante un tope formado por un conjunto de palanca con accionamiento de biela, limitándose la carrera del piston y una regleta indica en cada momento el producto que se está envasando.
105. TERCERO: Por la máquina para llenar y dosificar productos en recipientes o envases, y especialmente en los fabricados en material plástico, caracterizada además, por llevar un record que al soltarse, deja libre la aguja, permitiendo la intercambiabilidad de la misma y asimismo, con un giro negativo de la palanca para el desmontado del cilindro, queda libre éste, de forma que desenganchando la biela de su palanca de accionamiento y soltando un tornillo situado en la parte inferior, sale todo el conjunto por donde circula el producto facilitando de ésta forma, la limpieza de la máquina y el cambio del producto.
- 110.
- 115.
- 120.
- 125.



- seis -

263539

CUARTO: Por "Maquina para llenar y dosificar productos en recipientes o envases y especialmente en los fabricados en material plástico".

130.

Tal y como queda descrito en la memoria precedente y para los fines, que se dejan bien especificados, la cual consta de seis hojas mecanografiadas por una sola cara, y otra de planos, en forma reglamentaria, para la mejor comprensión del invento.

135.

Madrid, a veintitres de diciembre de mil novecientos sesenta.

P.A. de PRODUCTOS VINYL, S.S.

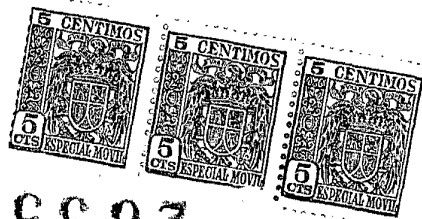
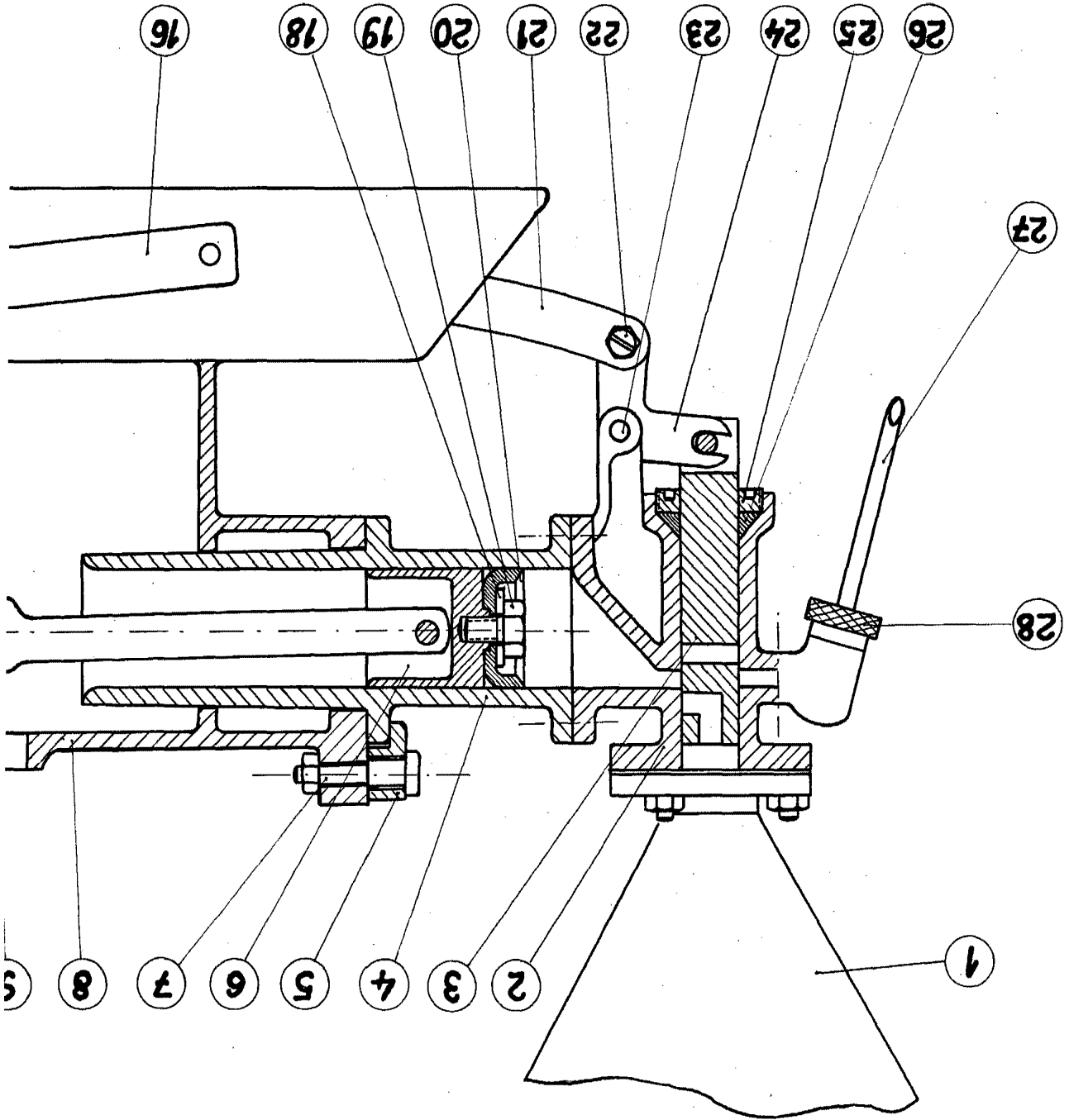
E. Rodriguez de Rivas

P.P.

138.

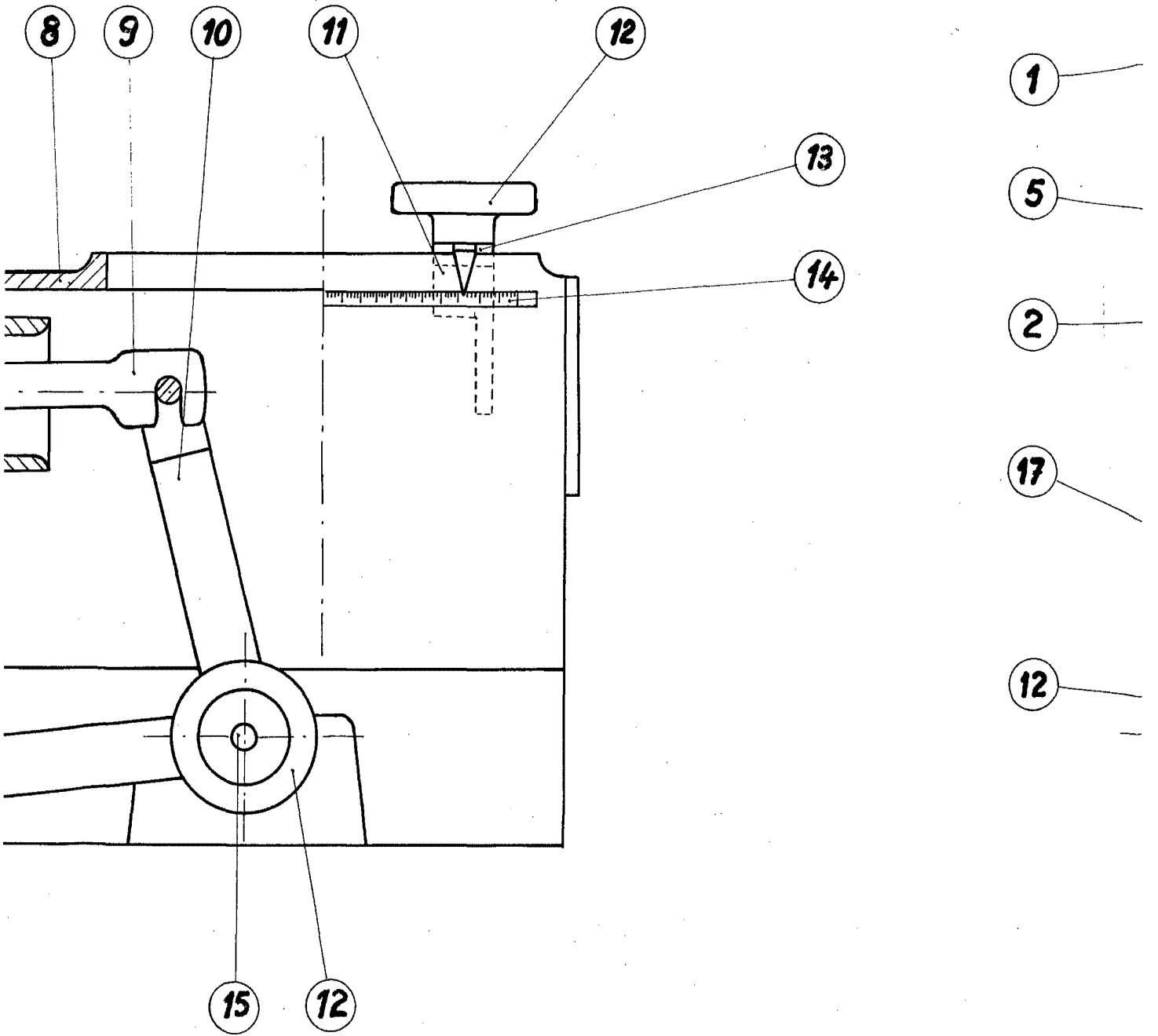
E/ND-R/ 1

Escafo variable



263539

PRODUCTOS VINYL S.A.



263512

