

(19) ES (21) (22)	(11) NUMERO 263474	(10) Y
	FECHA DE PRESENTACION 28 ENE. 1982	



ESPAÑA

MODELO DE UTILIDAD

1 NOV. 1982

(30) PRIORIDADES:	(32) FECHA	(33) PAIS
(31) NUMERO		

(47) FECHA DE PUBLICIDAD	(51) CLASIFICACION INTERNACIONAL
	F04G 14/48

(64) TITULO DE LA INVENCIÓN
"LARGUERO PARA EL ENCOFRADO DE JACENAS DE HORMIGON"

(71) SOLICITANTE (ES)
D. José Luis UBIÑANA Félix

DOMICILIO DEL SOLICITANTE
SANT CUGAT DEL VALLES (Barcelona) - Juan XXIII, 40

(72) INVENTOR (ES)

(73) TITULAR (ES)

(74) REPRESENTANTE
D. Alfonso Durán Olivella

MEMORIA DESCRIPTIVA

El presente Modelo de Utilidad se refiere a un larguero destinado al encofrado de jácenas de hormigón, permitiendo en especial un montaje y desmontaje fácil del larguero con respecto al resto de la estructura de encofrado.

5.

Se ha dado a conocer por el propio inventor del presente Modelo de Utilidad, estructuras mixtas de tipo metálico y madera para constituir los largueros destinados a constituir estructuras de soporte para el encofrado de jácenas. Estas estructuras permiten un funcionamiento simultáneamente resistente del larguero y con buenas características de acoplamiento por clavado en la zona superior de madera.

10.

El presente Modelo de Utilidad está destinado a dar a conocer una variante de dicho sistema de larguero, mediante la cual es posible conseguir ventajas económicas y técnicas sobre lo actualmente conocido.

15.

El larguero objeto del presente Modelo de Utilidad se caracteriza por su simplicidad constructiva, comprendiendo un elemento metálico inferior resistente, de forma tubular, preferentemente cuadrado o rectangular, que está dotado de los pivotes inferiores de acoplamiento a los piés derechos de soporte. Este Modelo presenta unos anillos de forma rectangular que quedan encajados entre dichos pivotes y unos rebajes que presentan en su cara superior los largueros de madera que se adaptan a la superficie o cara superior del elemento tubular metálico. De esta manera se consigue una aso-

20.

25.

ciación fácil del elemento metálico y del larguero de madera.

Para su mejor comprensión se adjuntan, a título de ejemplo, unos dibujos explicativos del presente Modelo de Utilidad.

5.

La figura 1 es una sección longitudinal del larguero objeto del presente Modelo de Utilidad, en alzado lateral.

La figura 2 muestra una sección transversal del propio larguero por el plano de corte II-II.

10.

La figura 3 muestra una vista en perspectiva del larguero objeto del presente Modelo de Utilidad.

15.

Tal como se representa en las figuras, el larguero objeto de este Modelo de Utilidad posee un elemento tubular -1-, preferentemente cuadrado o rectangular, el cual está dotado inferiormente de unos pivotes de acoplamiento -2- y -3-, en número variable, destinados a acoplarse con los piés derechos inferiores de soporte del larguero.

20.

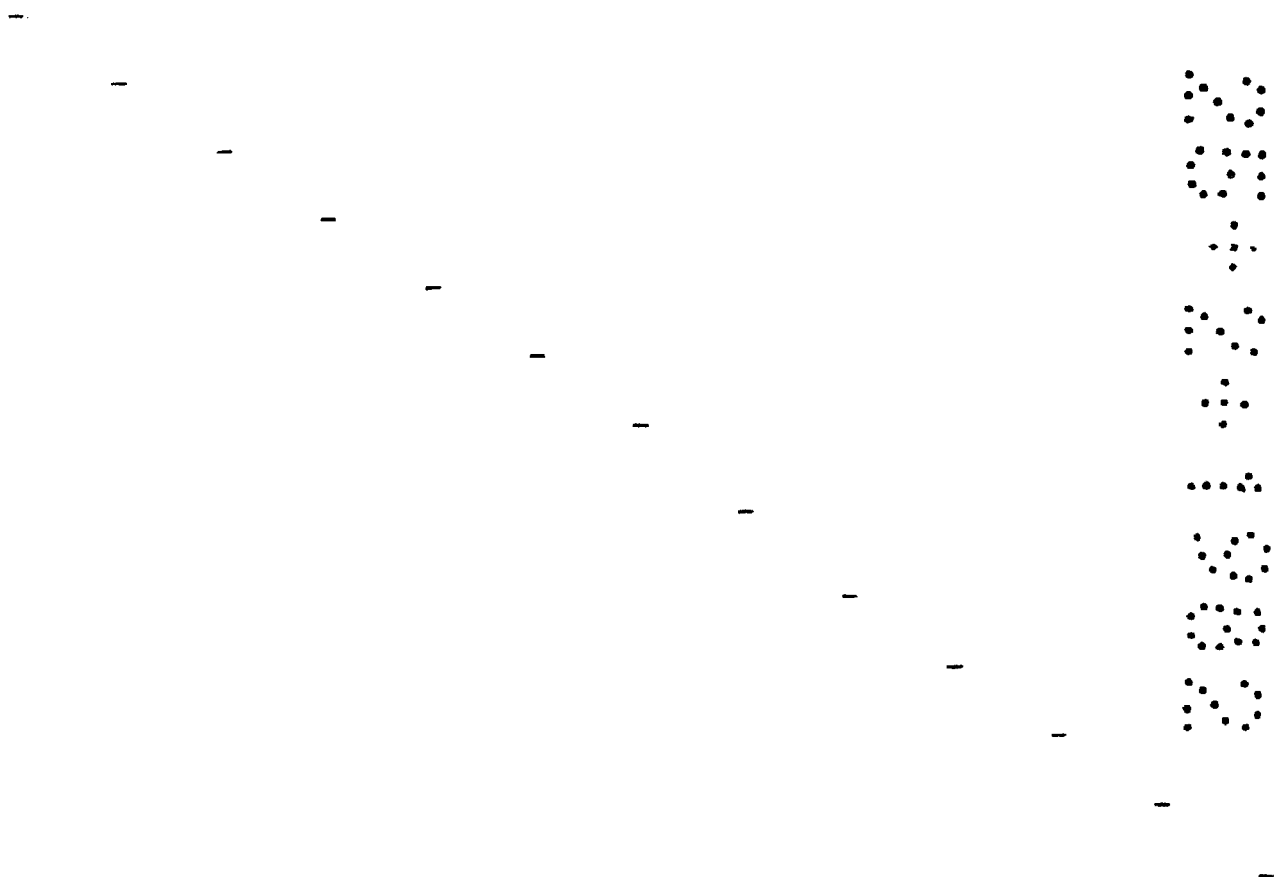
Los largueros de madera -6- están destinados a su acoplamiento firme sobre la cara superior -7- del elemento tubular -1-, poseyendo una estructura simétrica en la que se distinguen sendos rebajes -8- y -9- en las caras superiores extremas de dicho larguero -6-, destinándose a recibir unos anillos rectangulares -10- los cuales quedan montados, tal como se aprecia en las figuras 1 y 2, es decir acoplándose entre los rebajes extremos del larguero -6- y los pivotes inferiores -2- y -3-, para lo cual poseen orificios -11- en su cara inferior para que puedan quedar atravesados por

25.

dichos pivotes inferiores -2- y -3-, tal como se aprecia en dichas figuras.

5. Esta forma de constitución del larguero permite que los elementos de madera -6- puedan tener una estructura simétrica y por lo tanto su montaje resulta facilitado al no requerir especial precaución ninguna de colocación y simultáneamente, su sujeción mediante las anillas rectangulares -10- ofrece una extrema simplicidad.

10. Todo cuanto no afecte, altere, cambie o modifique la esencia del larguero descrito, será variable a los efectos del actual Modelo.



N O T A.

Se reivindica como objeto de este registro por Modelo de Utilidad:

5. 1.- Larguero para el encofrado de jácenas de hormigón, caracterizado porque un elemento tubular metálico que posee inferiormente unos pivotes de acoplamiento a los piés derechos de soporte, recibe, acoplados a dichos pivotes, los lados inferiores de sendas anillas rectangulares de fijación, que quedan acopladas por su parte alta

10. en rebajes que presenta un elemento de madera acoplado superiormente en las zonas correspondientes a los extremos de su cara superior plana.

15. Sean cuales fueren las circunstancias que concuerren en la esencialidad del Modelo de Utilidad, definido en la anterior reivindicación, cuyo objeto es:

2.- "LARGUERO PARA EL ENCOFRADO DE JACENAS DE HORMIGON".

20. Consta la presente memoria de cuatro hojas foliadas, mecanografiadas por una sola cara y de los dibujos unidos a la misma.

Barcelona, 28 ENE. 1982

P.A. de D. José Luis UBIÑANA Félix,

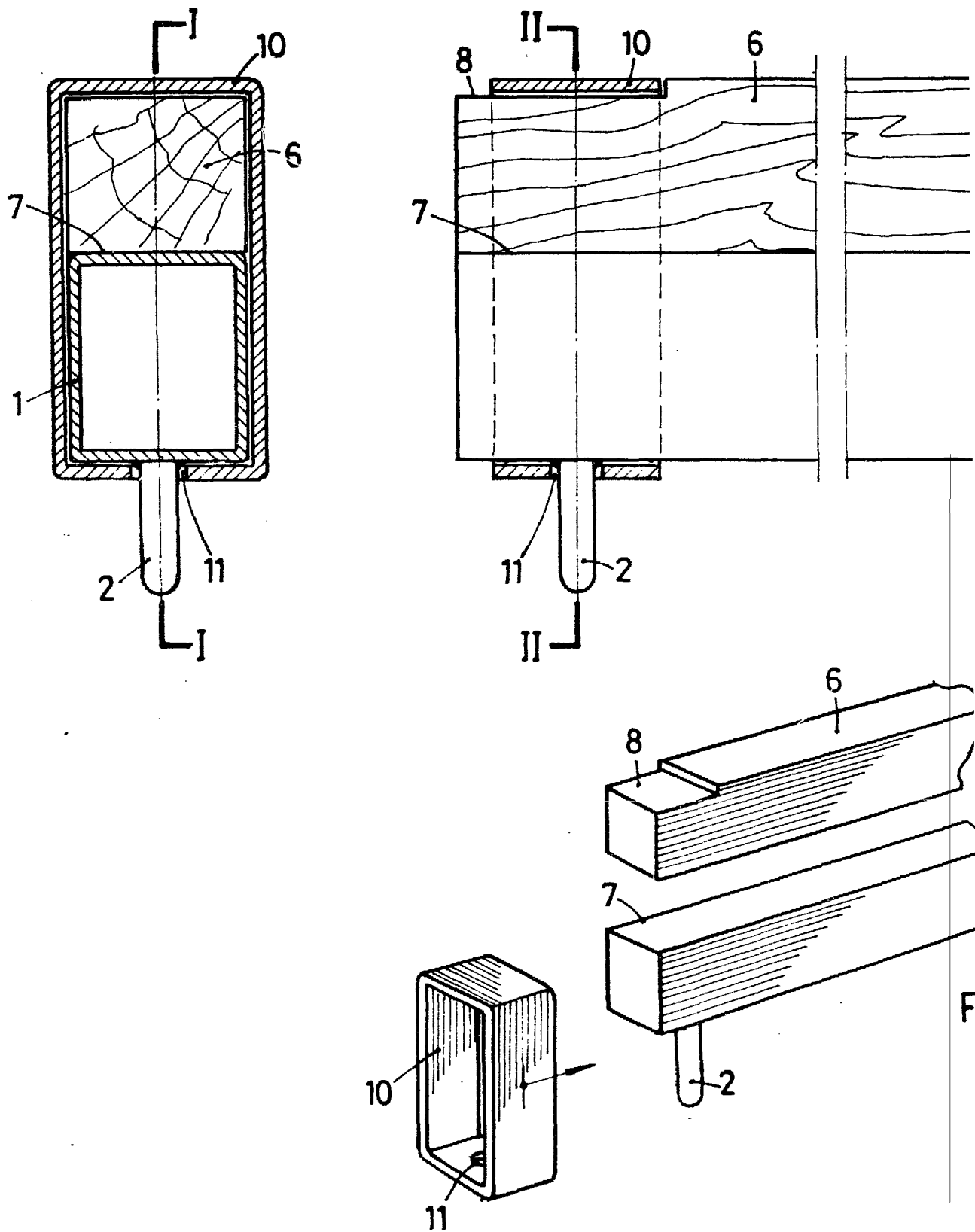
ALFONSO DURÁN

p. p.



Fdo.: Luis A. Durán Moya

FIG. 2



ESCALA VARIABLE

FIG.1

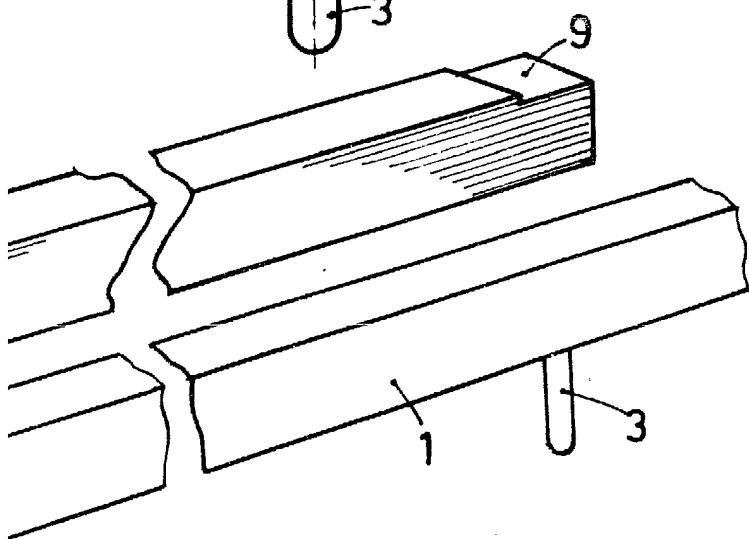
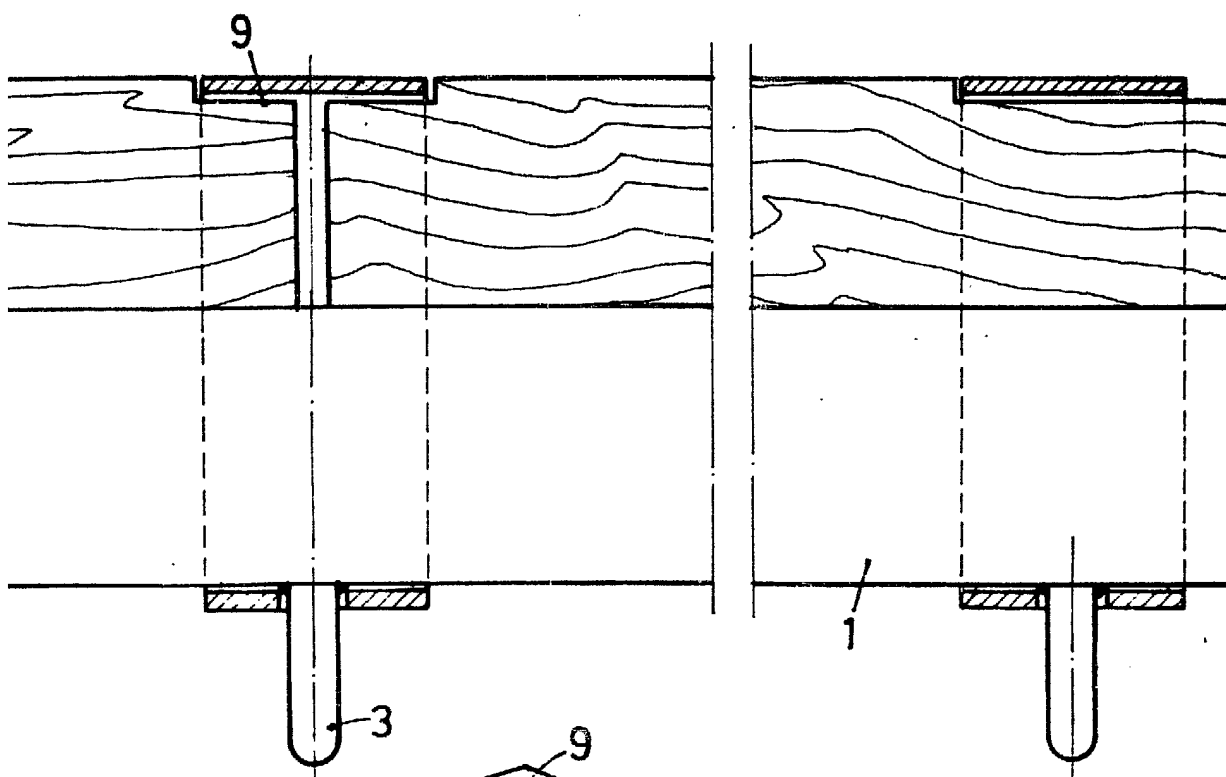


FIG.3

BARCELONA, 28 ENE. 1982
P.A.

ALFONSO DURÁN
P. P.

Fdo.: Luis A. Durán Moya