



ESPAÑA

① ES ①① 263349 ①② Y

②①

②② FECHA DE PRESENTACION

MODELO DE UTILIDAD 16 JUL. 1982

③① PRIORIDADES:

③② NUMERO ③③ FECHA ③④ PAIS

MICROFILMADO

DE VEHICULOS

④⑦ FECHA DE PUBLICIDAD ④⑧ CLASIFICACION INTERNACIONAL

B60C 25/02

④⑨ TITULO DE LA INVENCION

DISPOSITIVO DESTALONADOR DE CUBIERTAS PARA VEHICULOS AGRICOLAS MEJORADO

④⑩ SOLICITANTE (S)

DON ANDRES VEJER SOLE

DOMICILIO DEL SOLICITANTE

SAN RAMON.-(Lerida).- A. Santuario, 10

④⑪ INVENTOR (ES)

EL MISMO

④⑫ TITULAR (ES)

EL MISMO

④⑬ REPRESENTANTE

DON JOSE PONS TORRES

El Modelo de Utilidad objeto de la presente memoria, se refiere como su título indica, a un "DISPOSITIVO DESTALONADOR DE CUBIERTAS PARA VEHICULOS AGRICOLAS, MEJORADO", que reúne unas cualidades de utilización muy superiores, a cuantos con analoga misión, han aparecido hasta el momento en el mercado, tanto por su racional diseño, como por su sencillez y eficacia.

Esencialmente consiste la presente In-
vención, en un dispositivo integrado por dos conjuntos, uno rígido y otro elástico, aplomados ambos y fijos a bancada sustentadora, llevando los mismos unas planchas ligeramente curvadas, que presionan sobre la cubierta de ruedas de grandes dimensiones, la que apoyada en planos inclinados de los conjuntos, es obligada a separarse de su llanta.

En plano que en hoja única se adjunta, al objeto de facilitar su descripción, a título de ejemplo y por ello sin caracter limitativo alguno, por lo tanto, se ha representado una forma característica de realización del modelo que se preconiza.

En la figura PRIMERA se ofrece en perspectiva, el dispositivo de conjunto, en el que se aprecian sus elementos componentes y la sección de rueda a destalonar de su cubierta.

En la figura SEGUNDA, se ofrece una sección de rueda y llanta con indicación del sentido de ac-

tuación de las planchas destalonadoras.

La numeración que acompaña a las figuras, tiene el mismo significado para ambas, siendo el que se cita seguidamente.

30

1.- Conjunto rígido.

2.- Conjunto elástico.

3.- Bancada sustentadora conjuntos.

4.- Ruedas deslizantes.

5.- Sentido deslizamiento.

35

6.- Planos inclinados de apoyo cubierta.

7.- Planchas destalonadoras.

8.- Dirección de trabajo de las planchas

destalonadoras.

40

9.- Sección rueda vehículo agrícola, iniciando posicionado de cubierta sobre planos inclinados.

10.- Cilindro de accionamiento, plancha destalonadora.

11.- Palanca reguladora movimiento de destalonado.

45

12.- Mando operario, para desplazamiento del aparato.

13.- Cubierta.

14.- Llanta

50

15.- Perno graduador altura soporte conjunto rígido (telescópico).

16.- Muelle recuperador.

55 Posicionada la rueda (9) según figura 1., se graduará el brazo del conjunto rígido (1), para hacer coincidir la plancha destalonadora (7) sobre la cubierta (13) y llanta (14), apoyada la cubierta en plano inclinado (6). actuando dicha plancha destalonadora sobre cubierta y llanta, precisamente en la dirección (8). Para ello se ha graduado la altura del brazo, por perno graduador (15) al objeto de poder alojar rueda sobre plano inclinado (6). A continuación se procede en analoga forma, para posicionar rueda, bajo conjunto elástico y plano inclinado (6), coincidente la plancha destalonadora (7), con cubierta (13) y llanta (14), en dirección (8); se actuará sobre cilindro (10), regulado por mando (11) y una vez logrado el destalonado, actuará el muelle recuperador (16) posicionando al conjunto elástico en su lugar, una vez se haya logrado separar la cubierta (13) de su llanta (14).

60 Este modelo es realizable en cualesquiera tamaños y materiales adecuados, siendo susceptible de toda clase de modificaciones de detalle, en tanto que estas no alteren su fundamento.

70 Los términos en los que se redacta esta memoria son ciertos y fiel reflejo del objeto descrito, debiendose tomar siempre en su aspecto más amplio y nunca en forma limitativa.

y muelle recuperador con plancha destalonadora, citada en reivindicación segunda.

105

4a.- "DISPOSITIVO DESTALONADOR DE CUBIERTAS PARA VEHICULOS AGRICOLAS, MEJORADO", caracterizado por estar especialmente ideado para el destalonado de ruedas de gran diametro y cubiertas de ancha banda y material duro y resistente, como los empleados en vehiculos agricolas.

110

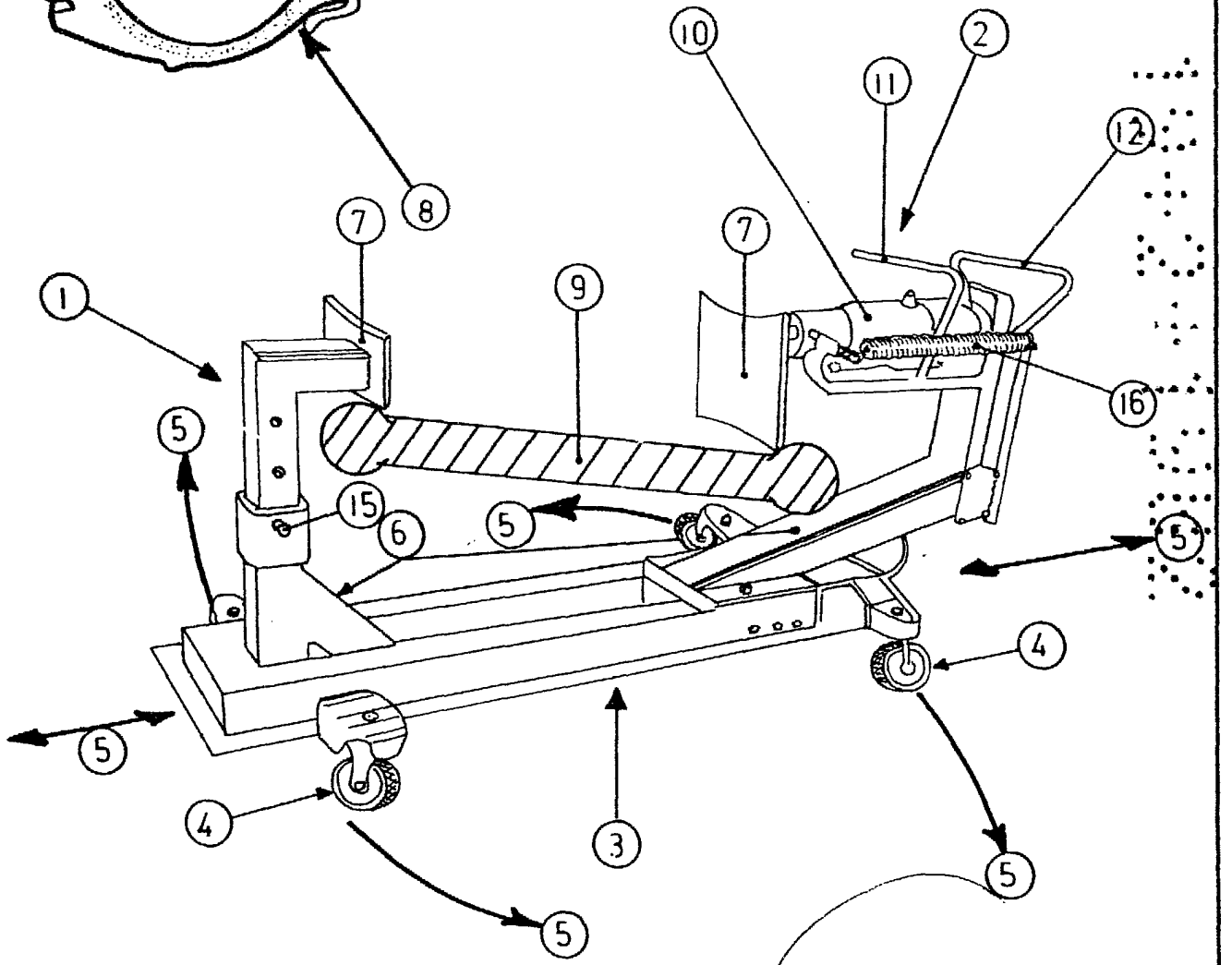
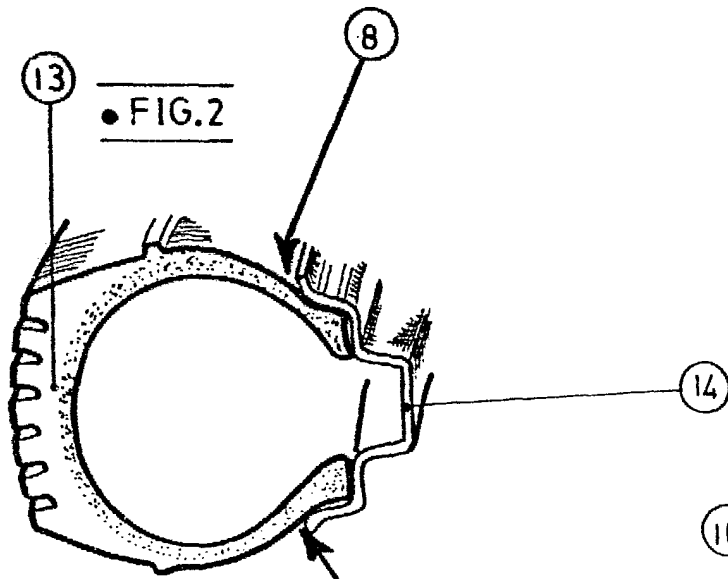
5a.- "DISPOSITIVO DESTALONADOR DE CUBIERTAS PARA VEHICULOS AGRICOLAS, MEJORADO".

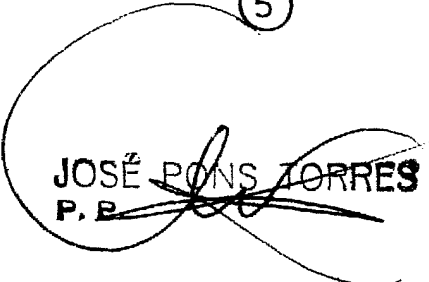
Todo ello, tal y como se describe en la memoria que antecede y que consta de cinco hojas escritas a máquina por una sola de sus caras y plano que la ilustra.

MADRID, 19 de Febrero de 1982.

EL AGENTE OFICIAL.

~~JOSE BONS TORRES~~
~~P.P.~~




 JOSÉ PONS TORRES
 P. R.

19 FEB. 1982

ESCALA VARIABLE