



ESPAÑA

19 ES	11	NUMERO	10 Y
	21	263286	
	22	FECHA DE PRESENTACION	

1 NOV 1982

MODELO DE UTILIDAD

30 PRIORIDADES:	32 FECHA	33 PAIS
31 NUMERO		

47 FECHA DE PUBLICIDAD	51 CLASIFICACION INTERNACIONAL
	B25D 27106

54 TITULO DE LA INVENCIÓN

DISPOSITIVO EXTRACTOR DE COJINETES Y SIMILARES.

71 SOLICITANTE (S)

TALLERES TEXTILES, S.A. y
D. Rafael BAUTISTA SÁNCHEZ

DOMICILIO DEL SOLICITANTE

SABADELL (Barcelona), C. Gorina i Pujol, 111
SABADELL (Barcelona), C. Calvet de Estrella, 47

72 INVENTOR (ES)

73 TITULAR (ES)

74 REPRESENTANTE

D. Ignacio PONTI GRAU

La presente invención se refiere a un dispositivo extractor de cojinetes y similares, cuya realización es muy sencilla e igualmente eficaz.

5 El dispositivo en cuestión es del tipo que comprende de unas mordazas o mandíbulas que retienen al cojinete o pieza similar a desmontar, cuyas mordazas están acopladas a una pieza soporte dotada de un percutor u otro medio apropiado para realizar la extracción.

10 Generalmente, los dispositivos conocidos resultan complicados a causa de las dificultades que presenta la sujeción y apriete de las mordazas que retienen al casquillo, cojinete o similar.

15 En el dispositivo objeto de la invención la novedad estriba en la extraordinaria simplificación de los medios de sujeción de la pieza a extraer. .. ∴

20 El dispositivo en cuestión se caracteriza esencialmente por el hecho de que consta de dos piezas como mínimo, en forma de sector troncocónico, complementarias entre sí, que constituyen mordazas con medios de retención en su interior de la pieza a extraer, cuyos sectores presentan la superficie exterior troncocónica y roscada. El dispositivo comprende también un cuerpo a modo de vaso, portador de medios de percusión de la pieza retenida por los sectores, cuyo vaso está dotado de una superficie interior roscada, asimismo troncocónica; en
25 la que se atornillan los sectores descritos para adoptar una posición de enclavamiento en la que ajustan alrededor de la pieza retenida.

Para la mejor comprensión de cuanto queda descrito

en la presente memoria, se acompañan unos dibujos en los que, tan solo a título de ejemplo, se representa un caso práctico de realización del dispositivo extractor.

5 En dichos dibujos la figura 1 es una vista en sección longitudinal del dispositivo en despiece, apareciendo separado un cojinete montado en un eje, que habrá de desmontarse con el extractor; la figura 2 es una vista en sección longitudinal que muestra los sectores cónicos alrededor del cojinete, todavía separados del vaso retenedor; la figura 3 es una vista
10 en sección longitudinal del conjunto acoplado al vaso a punto para la extracción; y la figura 4 es una vista similar a la anterior en el momento de realizar la percusión contra el eje en el que está montado el cojinete.

15 El dispositivo extractor de cojinetes y similares consta en los dibujos de número variable de piezas -1-, en forma de sectores troncocónicos, complementarios entre sí y que forman una mordaza provista de un reborde anular interno o pestaña -2- en la boca de mayor diámetro destinado a la retención
de la pieza a desmontar, por ejemplo un cojinete cónico -3-
20 montado en un eje -4-.

La superficie interna de las piezas -1- presenta un contorno apropiado al tipo de piezas a desmontar, que en este caso ilustrado es troncocónico.

25 La superficie exterior de los sectores -1- es, en todo caso, troncocónica y provista de un roscado o fileteado -5-.

Por otra parte, el dispositivo comprende un cuerpo

-6- a modo de vaso, dotado de una superficie interior de contorno troncocónico con un roscado o fileteado -7-, complementario al -5- de los sectores -1-.

Formando parte de los medios habituales de percusión, el extractor comprende un percutor -8- que no forma parte de la esencialidad del modelo.

Como se comprende fácilmente por todo lo descrito y la observación de los dibujos, el dispositivo en cuestión se utiliza del modo siguiente: en primer lugar se ajustan los sectores troncocónicos -1- alrededor del cojinete -3- o pieza a desmontar, actuando de mordaza, de forma que la pestaña -2- impida la salida de la pieza (figura 2). Seguidamente se enrosca el conjunto de sectores -1- ajustados alrededor de la pieza -3- en el interior del vaso -6- (figura 3), hasta que los sectores quedan fuertemente acoplados inmovilizando a dicha pieza. Finalmente se lleva a cabo la impulsión del percutor -8- para extraer el eje -4- del cojinete -3- (figura 4).

Serán independientes del objeto de la invención los materiales empleados en la fabricación de los distintos componentes del extractor, formas y dimensiones de los mismos y cuantos detalles accesorios puedan presentarse, siempre y cuando no afecten a su esencialidad.

R E I V I N D I C A C I O N E S

1. Dispositivo extractor de cojinetes y similares, del tipo que comprende unas mordazas de retención del cuerpo a desmontar y un medio de percusión apropiado, caracterizado por el hecho de que consta de dos piezas, como mínimo, en forma de sector troncocónico, complementarias entre sí y de configuración apropiada para actuar de mordazas acoplables alrededor de la pieza a desmontar, cuyos sectores troncocónicos presentan una superficie exterior troncocónica y roscada, completando el dispositivo un cuerpo a modo de vaso de superficie interior troncocónica y roscada en forma complementaria a los sectores que se atornillan en el interior del vaso para adoptar la posición de enclavamiento de la pieza a desmontar por medio de un percutor convencional.

2. Dispositivo extractor de cojinetes y similares.

La presente memoria descriptiva consta de cinco hojas foliadas escritas a máquina por una sola cara.

Barcelona, a 17 de febrero de 1982

TALLERES TEXTILES, S.A.

Rafael BAUTISTA SÁNCHEZ

p.a. I. PONTI

D/P.

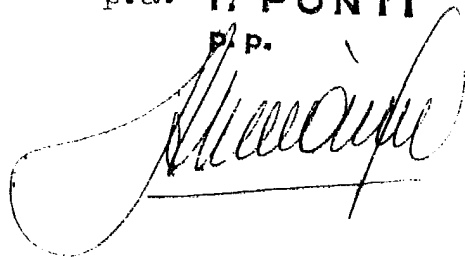


FIG. 1

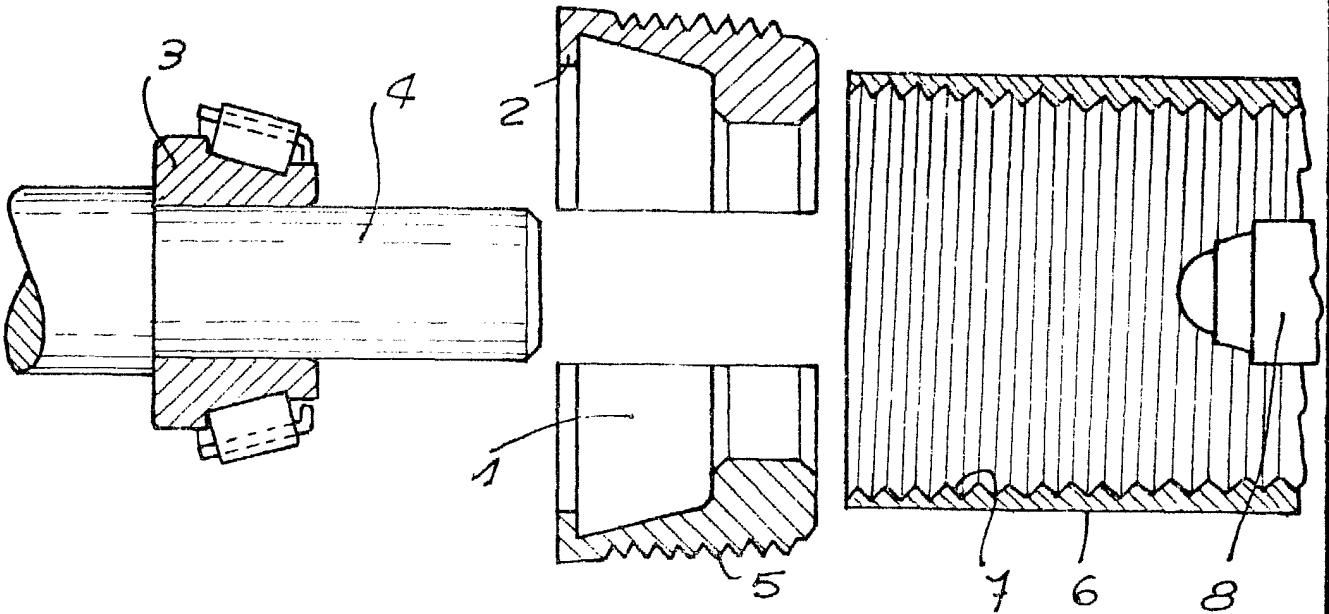
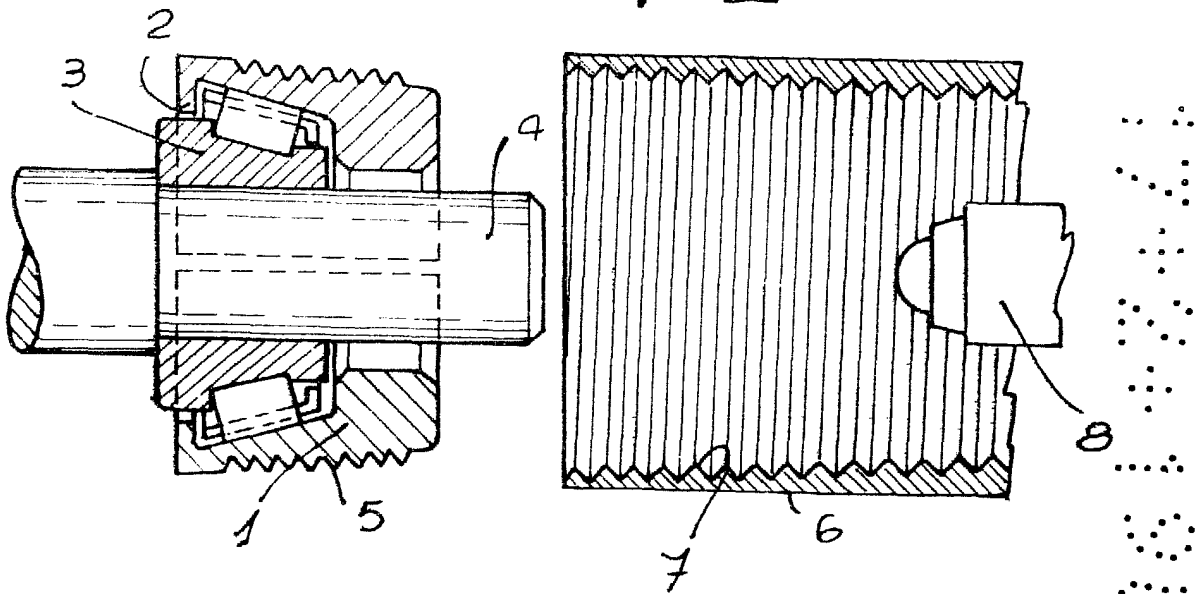


FIG. 2



Barcelona, a 17 de febrero de 1982

p.a. I. PONTI
p.p.

31701/2

FIG. 3

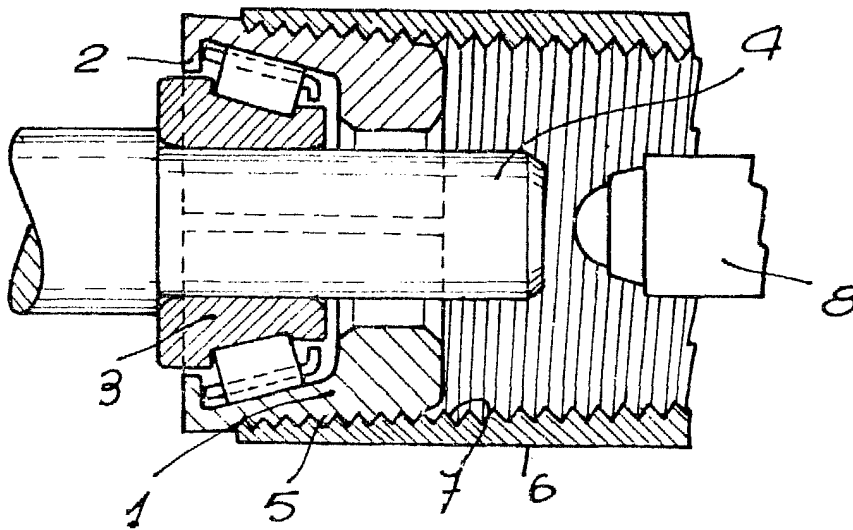
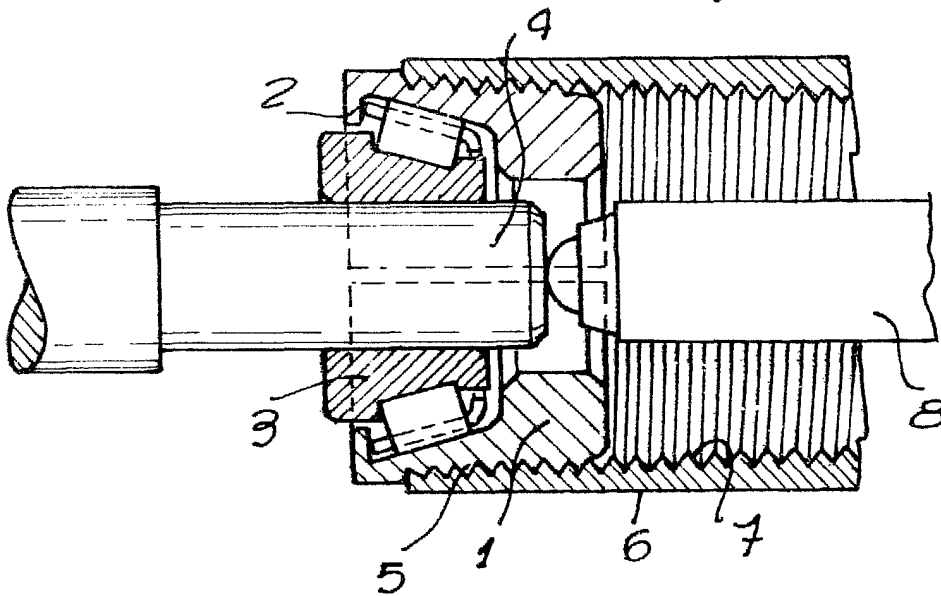


FIG. 4



Barcelona, a 17 de febrero de 1982

P.a.

I. PONTI

P. P.

3/701/2

