



ESPAÑA

19	ES	21	NUMERO	263118	10	Y
22			FECHA DE PRESENTACION	21 ENE. 1982		

MODELO DE UTILIDAD 16 JUL. 1982

30	PRIORIDADES	31	NUMERO	32	FECHA	33	PAIS
----	-------------	----	--------	----	-------	----	------

37	FECHA DE PUBLICIDAD	38	CLASIFICACION INTERNACIONAL
			H01R 13/11

54	TITULO DE LA INVENCIÓN
	"TERMINAL HEMBRA ANTICHOQUE PERFECCIONADO"

71	SOLICITANTE (SI)
	MECANISMOS AUXILIARES INDUSTRIALES, S.A.-M.A.I.S.A.

	DOMICILIO DEL SOLICITANTE
	VALLS (Tarragona) - Passeig de l'Estació, 14

72	INVENTOR (ES)
	Don ROBERTO MARIMON LLAUPADO

73	TITULAR (ES)

74	REPRESENTANTE
	Don JUAN ANTONIO MORGADES Y MANONELLES

El presente Modelo de Utilidad consiste conforme indica su enunciado en un "TERMINAL HEMBRA ANTICHOQUE PERFECCIONADO", cuyas nuevas características de construcción, conformación y diseño le hacen cumplir la misión para la que específicamente ha sido concebido con una seguridad y eficacia máxima.

El terminal preconizado en este Modelo de Utilidad, está especialmente concebido para poder obtener una conexión que sea robusta y al mismo tiempo sea sumamente sencillo el manipularlo y que ello no requiera atenciones especiales, consiguiéndose a su vez también obtener el necesario esfuerzo para que sus lenguetas efectúen una presión sumamente notable sobre el terminal macho al introducirse éste, asegurándose con ello una perfecta conexión que así podrá soportar grandes intensidades de corriente.

Por otra parte también es necesario resaltar el hecho de que este terminal hembra dada su especial configuración, permitirá alcanzar y conseguir unas características de robustez sumamente importantes, evitando que se deforme a consecuencia de siempre posibles y accidentales choques y por lo tanto que no tenga que ser desechado el terminal.

Esta última característica tiene una gran importancia, ya que es sumamente frecuente que debido al tipo de actividad en la que se utilizan tales terminales hembra se producen en ellos deformaciones como

consecuencia de choques o aplastamientos, los cuales
 acaban en la práctica inutilizando un gran número de
 terminales, por lo que la robustez del terminal es
 factor que a su vez repercute en consecuencia sobre
 5 el producto acabado, mejorándola.

Por otra parte es también importante el hecho de
 que sea el terminal resistente a la deformación ya
 que según a los destinos a que se le vaya aplicando
 pueden producirse incluso durante el período de su
 10 montaje deformaciones lo cual es indudable que tam-
 bién repercutiría desfavorablemente al dificultar el
 buen funcionamiento del aparato a que tuviera que ir
 destinado el terminal.

El terminal hembra preconizado, está constituido
 15 básicamente por una carcasa la cual presenta una con-
 figuración prismática hueca de base rectangular, car-
 casa que se hace indesmontable y está a su vez dotada
 de un cierre de seguridad, teniendo la misión tal
 carcasa la de hacer de soporte de los contactos pro-
 20 piamente dichos a la vez que protegerlos debidamente.

La zona posterior de la carcasa, se prolonga en
 una base la cual está constituida por sistemas con-
 vencionales de sujeción de cables de los del tipo que
 están formados a base de dos pares de aletas siendo
 25 un par de ellas, las que al ser deformadas mecanica-
 mente aprisionarán la zona conductora del cable,
 mientras que las aletas extremas al ser también de-

formadas mecánicamente, engrapan la zona aislada del cable al que se le quiera solidarizar el terminal siendo este sistema de unión de cables sumamente utilizado y conocido en la actualidad.

5 Mientras que en el extremo del terminal que es el anterior y más concretamente en la cara inferior de la carcasa del mismo, así como también de la cara superior, emergen de las respectivas aristas de tales caras sendas láminas las cuales algo después de al-

10 canzar a ser las partes más salientes de la porción anterior del terminal se inflexionan hacia el interior de la carcasa hasta alcanzar con su curvatura a .. llegar a ser tangentes por sus porciones cóncavas en-... frentadas en un determinado punto, y finalmente pasan ..

15 antes de llegar a alcanzar el final de la carcasa que .. las alberga a inflexionarse nuevamente hasta que cada .. una de sus extremidades acaba incidiendo respecti- .. vamente en la cara de la carcasa de la cual ha surgi- .. do.

20 A su vez se ha previsto también que en cada una de .. las dos caras de la carcasa de las que han emergido .. las mencionadas láminas, estén tales caras provistas de unas aletas, las cuales se doblan y quedan diri- gidas hacia la zona interior de la carcasa y quedan

25 situadas en una posición ligeramente más avanzada ha- cia el exterior que la posición que alcanzan cada uno de los extremos de las láminas ya relacionadas. Las

aletas dobladas y dirigidas hacia el interior de la carcasa limitan la deformación que pueden llegar a alcanzar las láminas de su respectiva cara de la carcasa, aletas que para llegar a constituirse en los contactos propiamente dichos del terminal se configuran según ideales secciones transversales de superficies curvas que se enfrentan por sus porciones convexas, mejorando notablemente la eficacia de su contacto con el terminal macho.

10 Tales aletas tienen pues por misión, la de que aún en el caso de que se introduzca un terminal macho que sea de dimensiones superiores a las establecidas, las láminas que entrarán en contacto con tal macho no podrán llegar a deformarse más de lo establecido, por quedar limitado su inflexionamiento y en consecuencia el espacio entre ellas que es la apertura, gracias precisamente a las respectivas aletas que emergen de la correspondiente cara de la carcasa, teniendo a su vez las respectivas aletas la función de centrado en la introducción del terminal macho para prevenir conseguir que si el mismo entrara ladeado acabe por adoptar la posición correcta y resulte tangente a la porción convexa de las repetidas aletas.

25 Aletas que se originan por el respectivo doblado de las caras inferiores y superior de la carcasa y las cuales tienen también la función de retener el terminal hembra cuando el mismo sea colocado en el

interior de un convencional conector, el cual evidentemente ha de estar dotado de una pequeña protuberancia para que al quedar alojado el terminal hembra en el interior de la cavidad del conector quede perfectamente retenido el terminal hembra en el sentido contrario al de su introducción, al quedar impedido el desplazamiento del terminal en el sentido de su introducción, por incidir las zonas de la carcasa de las cuales emergen las láminas dobladas hacia el interior de la carcasa por incidir sus extremos en las convencionales protuberancias que para tal efecto se dota a la carcasa correspondiente. .. ∴

También debe hacerse resaltar que las láminas que pasan a constituirse en contactos presentan en su longitudinal zona media que es la superficie propiamente de contacto, sendas ranuras longitudinales que finalizan antes de llegar a su extremidad final con lo cual tales extremidades pasan al introducirse el terminal macho, a poseer cuatro puntos de contacto, dos en cada una de las láminas que presentan como ya se ha explicado según una sección transversal con una configuración sensiblemente curvada que las enfrenta por sus caras convexas asegurándose con ello el que la caída de tensión sea mínima.

A su vez y para asegurar la perfecta introducción del terminal en el interior de la correspondiente caja conectora y con el fin de compensar la sobrealtura

consecuencia del cierre de la carcasa propiamente dicha, se practican dos embuticiones cuya altura será idéntica al grosor del dobléz de cierre de la mencionada carcasa.

5 Otros detalles y características del actual Modelo se irán poniendo de manifiesto en el transcurso de la descripción que a continuación se da, y en la que se hace referencia a un caso posible de realización práctica, pero no queda limitado exactamente a los
10 detalles que allí se exponen; por tanto esta descripción debe ser considerada desde un punto de vista ilustrativo y sin limitaciones de ninguna clase.

La figura nº 1 es una vista en alzado del terminal hembra preconizado.

15 En la figura nº 2 aparece una vista en planta de una sección transversal según el plano 5-5 de la figura nº 1.

Mientras en la figura nº 3 se representa una vista en alzado del terminal vista por su zona superior, en
20 la que aparece, - en rayitas - un terminal macho en el momento de ser introducido.

Y la figura nº 4 es una vista perfeccionada longitudinalmente del objeto de este Modelo de Utilidad en la que aparece ubicado el terminal hembra en el interior del conector habiéndose representado con rayitas el terminal macho ya introducido correspondiente.

25

En las figuras que acompañan a la presente Memoria

puede observarse como el terminal hembra preconizado está constituido por, una carcasa (10) sensiblemente prismática hueca, carcasa (10) que es indesmontable gracias a la existencia de un convencional cierre de seguridad (11) y (12), presentando la zona posterior del terminal, un sistema convencional de sujeción formado en este caso por las aletas (13) y (14) que aprisionarán al cable, por su zona conductora y la aislante del mismo respectivamente.

De las porciones delanteras de las respectivas caras superior e inferior de la carcasa (10), emergen dos lenguetas (15) y (16) que tras inflexionarse presenta una curvatura de forma tal que llegan a ser tangentes entre sí para que poco después del punto de tangencia (22) vuelvan a inflexionarse para finalizar tangentemente a la superficie interior de la cara la carcasa de donde han respectivamente surgido.

Cada una de estas lenguetas (15) y (16) presentan una entalla longitudinal (17) (ver figura nº 2) con lo cual la zona en que quedarán en contacto entre ellas se realizará a través de dos puntos (22) (ver figura nº 2) presentando la sección transversal de cada una de las lenguetas en las dos porciones (23 y 24) con que en parte quedan constituidas debido a la entalla (17), con una configuración curva, asegurándose la existencia del punto de tangencia (22) y con ello una mínima caída de tensión cuando es introduci-

do el correspondiente terminal macho entre (15) y (16), realizándose en este caso el contacto eléctrico propiamente dicho a través de cuatro puntos de contacto (22).

5 A su vez los extremos finales libres (25) y (26) de las lenguetas quedan tangentes a las caras internas de las respectivas caras de la carcasa (10) de las cuales han surgido, extremos que podrán desplazarse cuando sea introducido el terminal macho con lo
10 cual las lenguetas (15) y (16) se adaptarán perfectamente a la configuración de aquél. A su vez se ha previsto que en cada una de las superficies de las
caras de las cuales surgen las lenguetas (15) y (16) se les ha practicado unas entallas (27), a las que se
15 les ha dotado de las aletas entrantes (18) las cuales están contenidas en un plano perpendicular al eje longitudinal del terminal y a la cara de la carcasa donde cada una de tales aletas (18) tienen origen.

Gracias a tales aletas (18), cuando se produzca la
20 introducción del terminal macho quedará limitada la deformación de las dos porciones de cada una de las lenguetas (15) y (16) si el terminal macho que se introduzca presenta un grosor superior al estipulado, con lo cual llegaría a deformarse las lenguetas (15) y (16) pero al incidir las extremidades respectivas (25) y (26) de las mismas, precisamente con las correspondientes lenguetas (18) impide que en éstas se

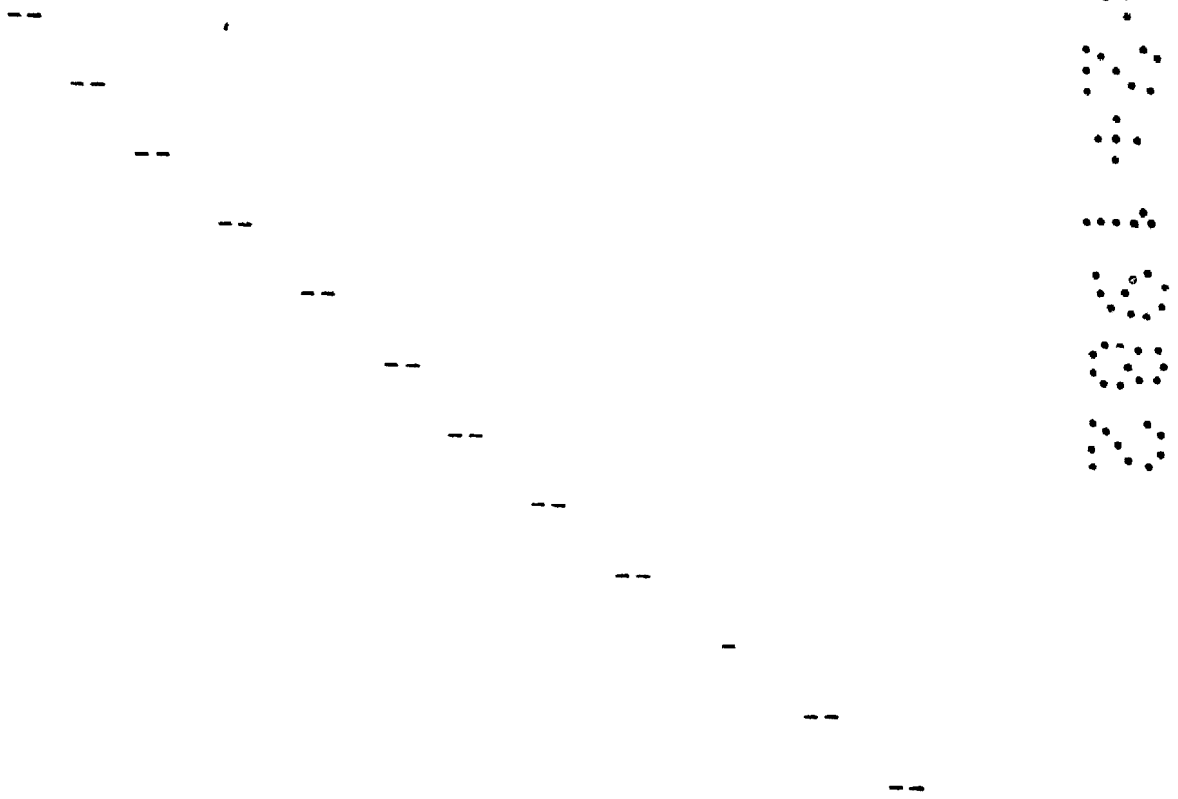
5 produzca una deformación excesiva, asegurando con ello un perfecto contacto en (22) a la vez que la seguridad de recuperar perfectamente su conformación inicial ya que (18) habrá impedido que se hayan deformado excesivamente.

10 A su vez las entallas (27) tienen otra misión y es la de que cuando el terminal preconizado quiere introducirse en una caja conectora (ver figura nº 4) será precisamente gracias a la entalladura (27) la que al introducirse el terminal hembra en la caja (28) del conector correspondiente al estar tal caja dotada de la convencional protuberancia (19) quedará .: retenido el terminal hembra por la propia entalla... (27) impidiéndose así el posible desplazamiento del... terminal hembra en el sentido contrario al de su in... troducción, quedando a su vez limitado el recorrido... de su desplazamiento en el sentido de la introducción del terminal hembra en el interior de la respectiva caja (28), por la existencia en la misma de sus con- venciales aletas (20) con las que están dotadas las 20 cajas conectoras.

25 A su vez para compensar la altura del cierre (11) y (12) de la carcasa se la ha dotado a la misma con dos pequeñas embuticiones (21) que tendrán una altura idéntica a la del cierre (11) y (12) con lo cual se conseguirá que el terminal hembra se apoye perfectamente en el interior de la caja conectora.

Se comprenderá después de observados los dibujos y la explicación que hemos efectuado de ellos que el Modelo que motiva la presente Memoria proporciona una construcción sencilla y efectiva que puede ser llevada a la práctica con gran facilidad, constituyendo sin duda alguna un resultado industrial.

Se hace constar, a los efectos oportunos, que en el objeto que constituye el presente Modelo podrán introducirse todas aquellas variaciones y modificaciones de detalle que las circunstancias y la práctica pudieran aconsejar, siempre y cuando con las variantes que se introduzcan no se altere o modifique la esencia que queda resumida en las siguientes REIVINDICACIONES.



REIVINDICACIONES

10 - " TERMINAL HEMBRA ANTICHOQUE PERFECCIONADO",
 caracterizado por estar costituído por una carcasa
 (10) indesmontable sensiblemente prismática hueca, de
 5 cuyas porciones delanteras de las respectivas caras
 superior e inferior emergen sendas lenguetas (15) y
 (16) que tras inflexionarse presentan una curvatura
 de manera tal que llegan a ser tangentes entre sí,
 para que después del punto de tangencia (22) vuelvan
 10' a inflexionarse para finalizar tangentemente a la su-
 perficie interior de las caras de la carcasa de donde
 han surgido, lenguetas que cada una de ellas presenta
 una entalla longitudinal (17) estando dotada cada una
 de las dos porciones (23) y (24) en que queda consti-
 15 tuída las lenguetas una configuración curva.

20 - "TERMINAL HEMBRA ANTICHOQUE PERFECCIONADO",
 según la anterior reivindicación caracterizado porque
 en cada una de las caras, de las cuales surgen las
 lenguetas (15 y 16) se les ha practicado una entalla
 20 (27) a las que se les ha dotado de las aletas entran-
 tes (18) que quedan contenidas en un plano perperdi-
 cular a la vez al eje longitudinal del terminal
 macho, quedará limitada la deformación de cada una de
 las dos lenguetas (15) y (16) por incidir éstas en
 25 las mencionadas aletas (18) que surgen de las respec-
 tivas entallas (27), entallas (27) que al introducir-

se en la respectiva caja conectora y estar ésta
 dotada de una convencional protuberancia en forma de
 cuña; esta protuberancia quedará alojada en la
 entalla respectiva (27) impidiendo el posible
 5 desplazamiento del terminal hembra en el sentido
 contrario al de su introducción.

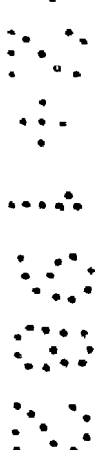
2Q - "TERMINAL HEMBRA ANTICHOQUE PERFECCIONADO"

Todo tal y conforme se describe en la presente
 memoria la cual consta de trece hojas mecanografiadas
 10 por una sola cara y un plano que la ilustra.

MADRID, **21 ENE. 1932.**

MECANISMOS AUXILIARES
 INDUSTRIALES, S.A.
 M.A.I.S.A.
 p.a.

Sevilla



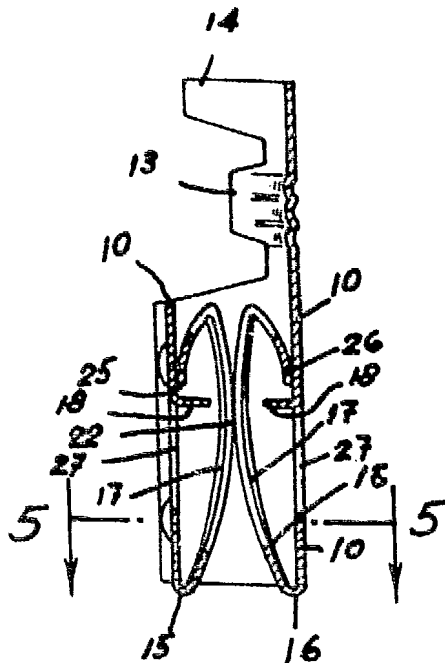


FIG. 1

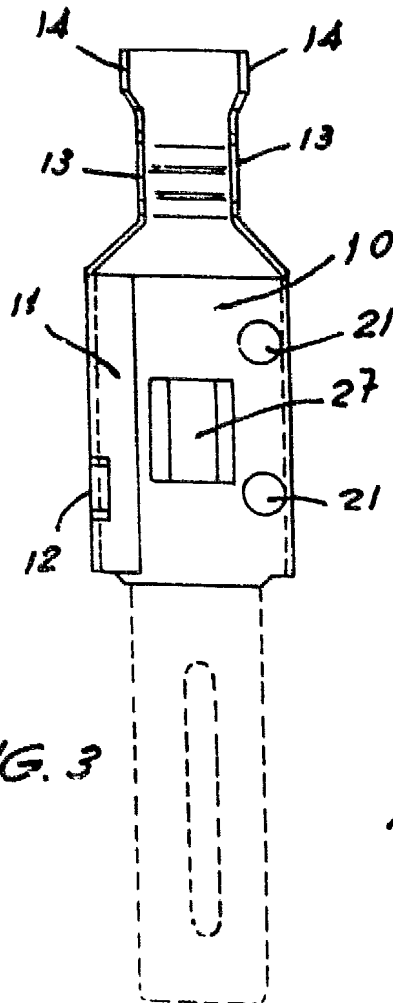


FIG. 3

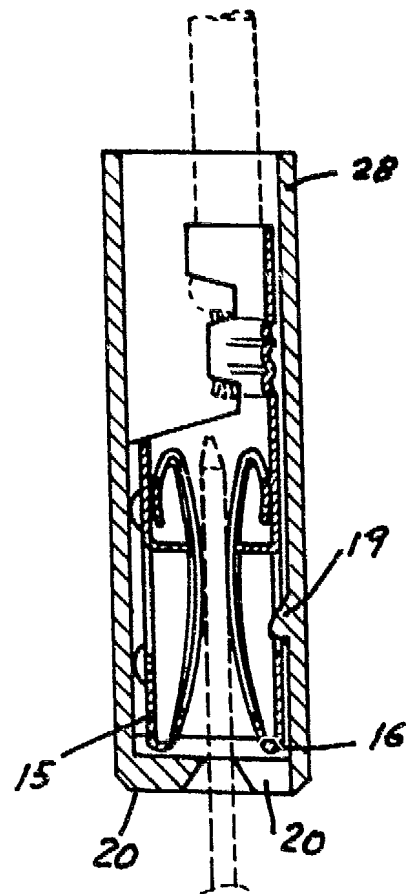


FIG. 4

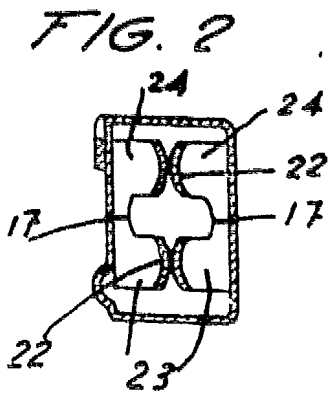


FIG. 2

Madrid. 29 ENE. 1982
p.a.