

(19) ES (11) NUM. 262927 (10) Y (21) (22) FECHA DE PRESENTACION 3 FEB. 1982
--



ESPAÑA

MODELO DE UTILIDAD

1 OCT 1982

(30) PRIORIDADES:	(31) NUMERO	(32) FECHA	(33) PAIS
-------------------	-------------	------------	-----------

(47) FECHA DE PUBLICIDAD	(51) CLASIFICACION INTERNACIONAL B 425 B 27/08
--------------------------	---

(54) TITULO DE LA INVENCIÓN Extractor de pasadores huecos de bisagras.
--

(71) SOLICITANTE (S) D. Martín Macé Sánchez y D. Alfredo Andrés Lobato (Ambos nacionalidad española)
--

DOMICILIO DEL SOLICITANTE Madrid Verja, 40 y Nicolás Sánchez, 64
--

(72) INVENTOR (ES)

(73) TITULAR (ES)

(74) REPRESENTANTE D. Carlos Roeb Ungeheuer.
--

1 El presente modelo de utilidad se refiere a un extractor
de pasadores huecos de bisagras de los empleados fundamen-
talmente en puertas de vehículos automóviles, el cual faci-
lita considerablemente el trabajo en los talleres de repara-
5 ciones de automóviles. Es bien conocido que normalmente
las puertas de los coches utilizan pasadores huecos por
sus características mecánicas mas apropiadas para este
uso. Cuando hay que desmontarles y por efecto de las condi-
10 ciones que producen en los mismos la intemperie, se pre-
cisa un gran esfuerzo para evitar que sigan adheridos a
las paredes de las bisagras en que se encuentran. Por ello
es muy útil poder girar dichos pasadores en el interior
de estas bisagras.

15 El extractor que se registra facilita todas las operacio-
nes necesarias para dichas extracciones, tanto sean por
tracción de las mismas como por empuje así como la opera-
ción correspondiente de girado del pasador en su interior.

20 El presente modelo de utilidad se comprenderá mas facil-
mente con referencia a las adjuntas figuras que correspon-
den unicamente a una forma de ejecución, sin carácter al-
guno limitativo, significando que en lo sucesivo se fabrica-
25 rán estos dispositivos de los tamaños y materiales que
sean mas convenientes para la aplicación concreta de que
se trate, sin que tales variaciones, así como las que se
30 pudiesen presentar en cuestiones accesorias, que no reper-

1

cutar sobre la concepción del dispositivo que se reivindica, afecten a la protección que solicitamos para este modelo, por lo que se subraya que todos los extractores de pasadores huecos, que se fabriquen dentro de la idea general reseñada, con cualquiera de estas modificaciones, no serán sino variantes igualmente comprendidas y protegidas por el presente registro.

5

La fig. 1 muestra un alzado con semisección y planta del extractor propiamente dicho.

10

La fig. 2 muestra el útil que apoya en el extractor y sobre el que se golpea o acciona.

La fig. 3 es un detalle de la boca del útil diseñado en la fig. 2.

15

La fig. 4 muestra un esquema del funcionamiento del extractor operado por el útil.

Y por último, la fig. 5 muestra un extractor completo, de los que se emplean para despegar los pasadores oxidados.

20

Con referencia a dichas figuras y a los números que sobre ellas designan las partes y detalles del extractor representado, que interesan a los fines de esta memoria, la descripción del mismo es como sigue:

25

En la fig. 1 se presenta un extractor en su concepción mas simple, estando constituido, como puede apreciarse, por una varilla 3 del diámetro y longitud necesaria, la cual lleva roscado en uno de sus extremos un tope 1 con rosca 2 igual

30

a dicha varilla y por el otro está provista de un carrete 4 cuya parte cilíndrica intermedia es de la altura de las pinzas de la boca del útil, y lleva también un roscado interior 5 para su unión con la varilla del extractor. Completamente este carrete 4 una vaina 6 de refuerzo del mismo. Con el útil diseñado en la figura 2 se hace tracción del extractor descrito anteriormente, de cuyo tipo se dispondrá de una colección de las longitudes y diámetros usuales. En dicha figura 2 se ve que este útil está compuesto por una boca 7, que conduce a un avellanado en el cual se reciben las alas del carrete 4, y el cual está situado en el extremo de uno de los brazos 9 que constituyen este útil cuyo brazo 9 perpendicularmente a un segundo brazo que a su vez está unido al último brazo 11 cuya parte extrema 12 va moleteada. La fig. 3 permite ver el acuerdo del brazo 9 con la boca del útil 7 y el avellanado 8 en donde se sitúa el extractor propiamente dicho y descrito en la fig. 1.

La fig. 4 ilustra sobre el empleo de este extractor. En ella se ve dibujado de puntas una puerta 13 del coche en la cual va acoplada una bisagra 14. En esta figura se presenta un caso en que el pasador debe encarsarse por tracción porque en la dirección contraria la forma de la puerta impediría su paso. En esta idea una vez introducida la varilla 3 (fig. 1) del extractor, se rosca el tope 1, quedando en el otro extremo el carrete 4. Una vez situado se

1
5
10
15
20
25
30

introduce por el carrito la boca 7 del útil descrito en la fig. 2 y en la dirección señalada por las flechas de puntos se golpea sobre el mismo accionando fácilmente el pasador hueco.

Si debido a la oxidación esta operación no fuese fácil, es necesario entonces utilizar un elemento más complejo, y conseguir que el elemento extractor oprima fuertemente contra sí al pasador oxidado para que le siga en su giro.

La fig. 5 muestra el tipo de extractor necesario para despegar los pasadores oxidados, el cual, según se observa, sustituye el carrito 4 por el conjunto formado por la cabeza de tuerca 18 situada en la parte central del casquillo 16. Este casquillo roscado en todo su interior, atravesado por un vástago roscado en toda su longitud con roscas a izquierdas, uno de cuyos extremos está provisto de la tuerca de apriete 15 mientras que el interior del vástago va practicado un taladro roscado a derechas, en el que se introduce a rosca el vástago del extractor 3. Examinando esta fig. 5, se comprende que interponiendo un pasador hueco, entre el casquillo 16 y el tope 1 al girar a derechas el vástago del extractor 3, se aproxima el tope 1 al casquillo 16 apretándolo fuertemente contra estos dos elementos, de esta forma al accionar sobre la tuerca 15 haciendo girar al casquillo 16 éste a su vez desplaza girando así mismo el pasador hueco en el interior de la bi-

separa despegándose el óxido que haya formado entre sus paredes y facilitando de esta forma su ulterior extracción. El presente modelo de utilidad, recaerá sobre las siguientes reivindicaciones.

5

10

15

20

25

30



REIVINDICACIONES

1.- Extractor de pasadores huecos, caracterizado porque está constituido por un juego de varillas roscadas por ambas extremos las cuales son de la longitud de los diferentes pasadores huecos a extraer y de diámetro ligeramente inferior al diámetro interior de los mismos, llevando roscado cada una de estas varillas en uno de los extremos un tope, y en el otro un carrete cilíndrico con dos alas en sus bases de mayor diámetro a las de dicho carrete; completando el juego una palanca extractora en forma de cuatro con sus brazos perpendiculares entre sí, llevando el extremo de uno de sus brazos una boca seguida de un queillado, de la misma altura que la distancia que existe entre las alas del carrete que está roscado en el extremo de una varilla extractora, llevando un moleteado en el extremo del tercer brazo de la palanca de extracción.

2.- Extractor, según la reivindicación anterior, caracterizado porque eventualmente, el carrete se sustituye por un casquillo, en cuya parte central va realizada una cabeza de tuerca y en cuyo interior rosca una tuerca de apriete, que lleva un orificio coaxial interior y roscado en sentido contrario a la rosca exterior, en el que se acopla la cabeza de las varillas de extracción, llevando en el extremo de esta tuerca de apriete una cabeza de tuerca cuya periferia tiene las mismas dimensiones que la del cas-

quillo.

3.- " Extractor de pasadores buccos de bisagras".

Según se describe y reivindica en la presente memoria des-
criptiva y los planos anejos que se adjuntan, constando la
memoria de 7 hojas de texto, foliadas y escritas a máquina
por una sola de sus caras.

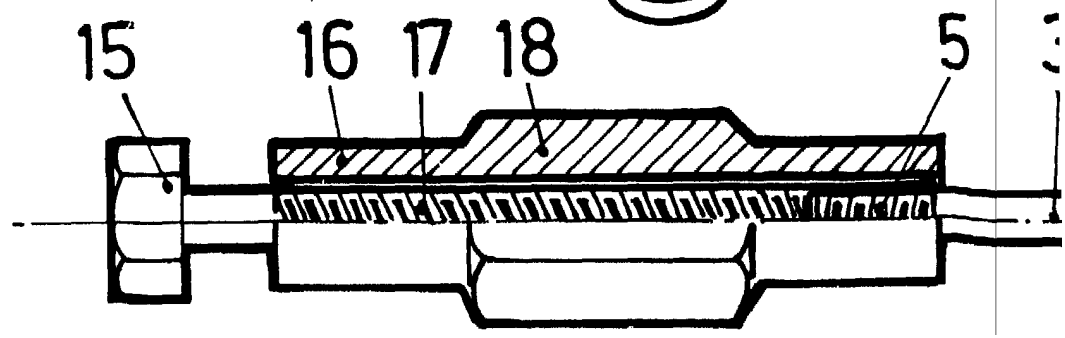
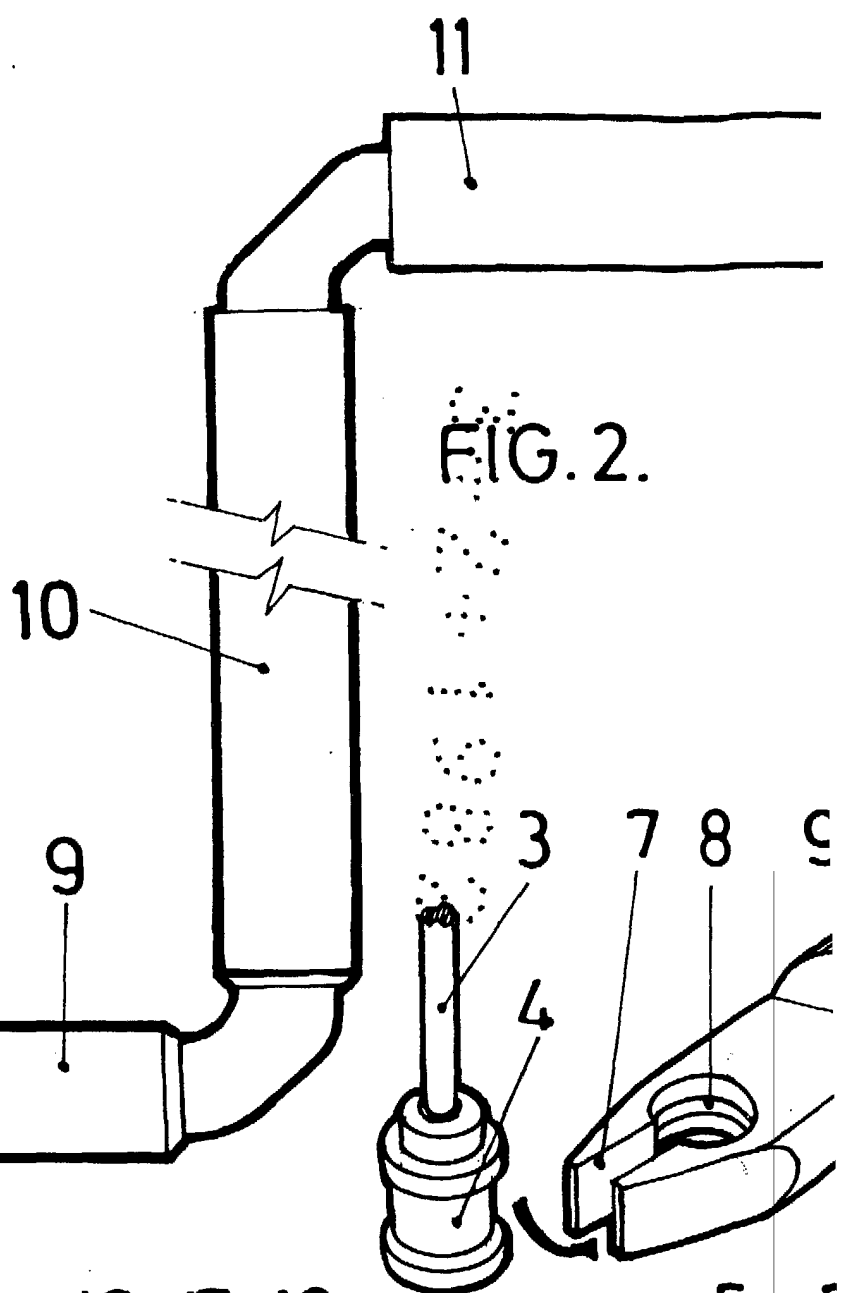
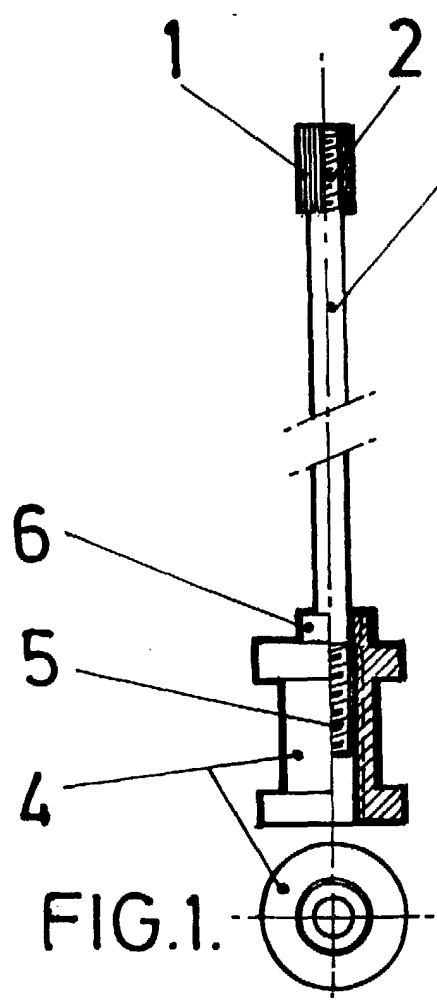
Madrid, a 3 FEB. 1982

CARLOS ROEB
P. P.

Fdo: Pedro Metamoras



1
5
10
15
20
25
30



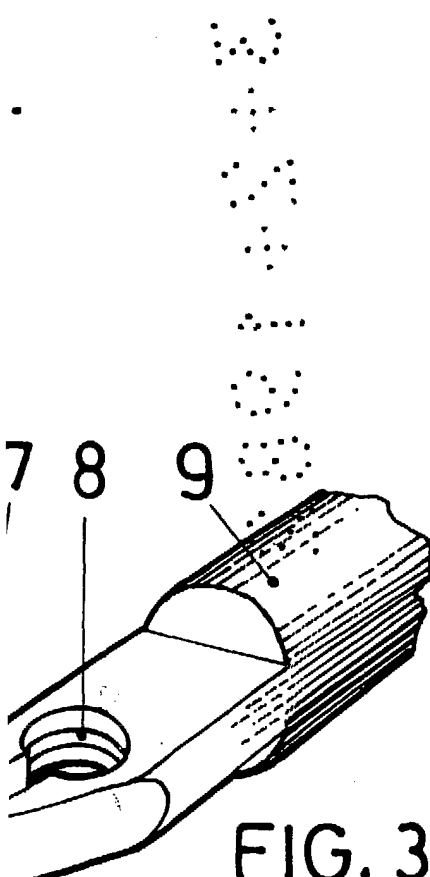
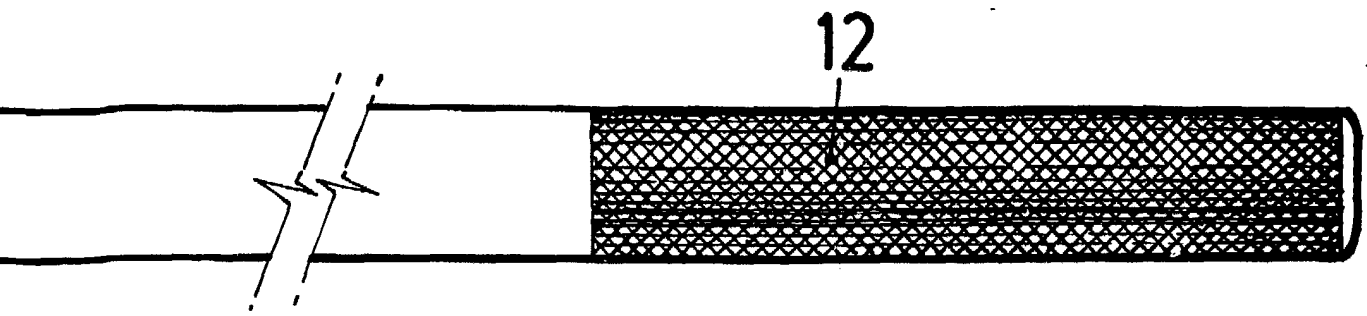


FIG. 3.

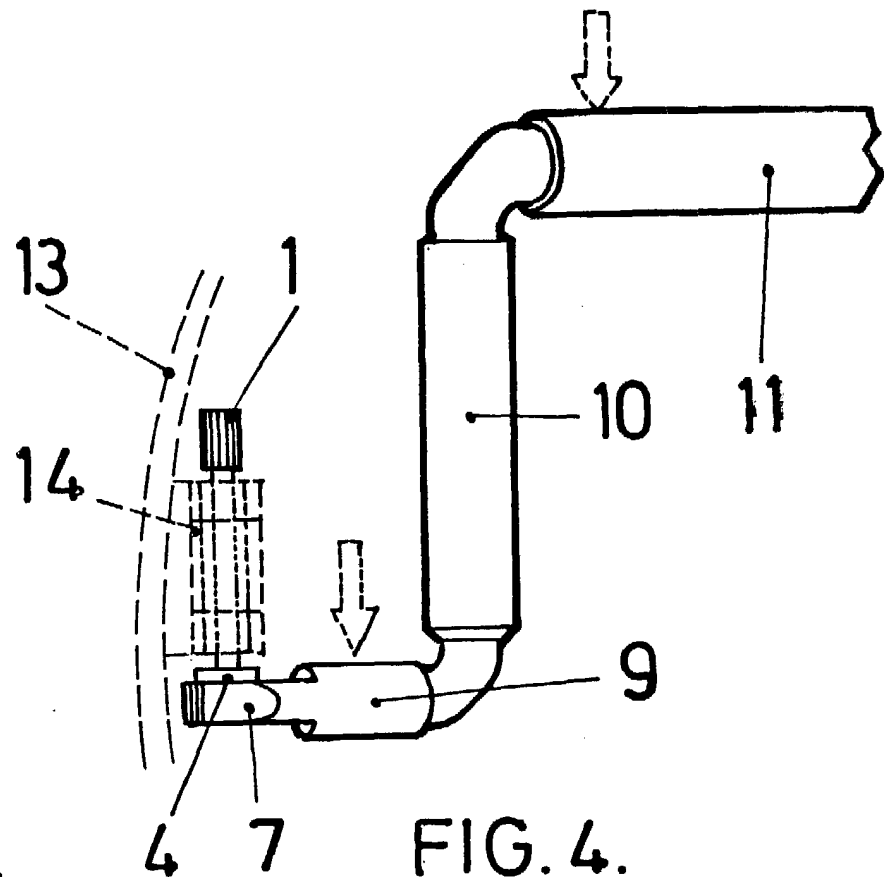


FIG. 4.

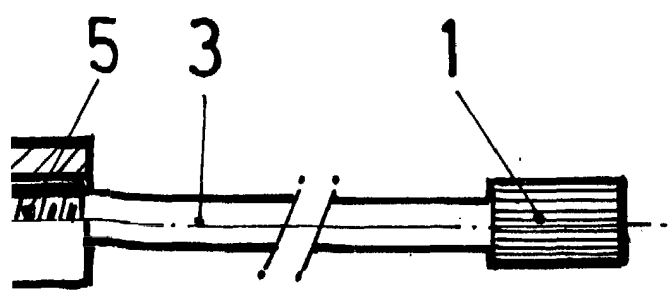


FIG. 5.

ESCALA VARIABLE
CARLOS ROEB
P. P.
Fdo: Pedro Matamorón