



ESPAÑA

ES	11	262899	18	Y
	12	FECHA DE PRESENTACION		
		- 2 FEB. 1982		

**MODELO DE UTILIDAD**

- 1 NOV. 1982

30 PRIORIDADES:	32 FECHA	33 PAIS
31 NUMERO		

47 FECHA DE PUBLICIDAD	51 CLASIFICACION INTERNACIONAL
	B 65 D 6 57 00

64 TITULO DE LA INVENCIÓN
" MESA CON ENFUNDADOR DE PRENDAS DE VESTIR EN BOLSAS DE BOBINA CONTINUA DE DIFERENTES ANCHOS, PERFECCIONADA "

71 SOLICITANTE (S)
ARPAC IBERICA, S. A.

DOMICILIO DEL SOLICITANTE
SABADELL (Barcelona), Juan Costa i Deu nº 63

72 INVENTOR (ES)

73 TITULAR (ES)
ARPAC IBERICA, S. A.

74 REPRESENTANTE
Don Julio HERRERO ANTOLIN

MEMORIA DESCRIPTIVA

En talleres de confección de prendas de vestir, - -  
grandes almacenes expendedores, etc. es preciso enfun-

5. dar cada día gran número de piezas de diferentes formatos, empleando bolsas de plástico. La forma más lógica y rentable es realizar este envasado con bolsas individuales partiendo de bobina continua.

10. Para muchas aplicaciones, presta una estimable ayuda el bastidor portabobinas vertical. Este elemento se ubica en un rincón de la nave y puede ser utilizado por varios empleados, que cuando lo precisan extraen del mismo una o varias bolsas realizando el envasado por separado en un mostrador o mesa aparte.

15. El bastidor portabobinas no es, sin embargo, adecuado en muchas ocasiones, una de las aplicaciones en que es evidente su bajo rendimiento lo encontramos cuando es una persona únicamente la encargada del envasado, bien porque se trate de un taller de grandes series con empaquetadora final o bien porque esta operación esta centralizada. El bastidor portabobinas en este caso se manifiesta claramente inadecuado.

20. Aún para los supuestos en que razonablemente se puede establecer un rendimiento aceptable del bastidor porta-bobinas, el Modelo de Utilidad que presentamos por mesa con enfundador de prendas de vestir en bolsas de bobina continua de diferentes anchos, ofrece -  
25. mayores prestaciones.

Es evidente que al contar con una mesa que sirve a la vez de soporte de las bobinas y de área de trabajo se encuentra siempre a nuestro modelo una mayor y mejor aplicación.

5. Pasamos a describir con detalle la solución original por nosotros aportada, iniciando la descripción pormenorizada de sus detalles funcionales y constructivos.

10. Consta de una estructura metálica resistente formada por cuatro patas y una tabla -1-, Figura 1, metálica o de otro material sobre ellas, que actúa como superficie de trabajo. Las dos patas delanteras -2-3- tienen soldadas unas pestañas -4- con taladros, en los que se introducen dos ejes portabobinas -5-6- con pares de conos deslizantes -7- para anclaje de bobinas.

15. Dos ranuras -8- en la parte delantera de la tabla de trabajo -1-, están practicadas en ésta para permitir el paso de la banda continua de embalaje que puede tener diferentes anchos en función de la bobina de que proceda.

20. En la Figura 2, puede observarse la misma mesa con las bobinas -9-10- que pueden ser de diferentes anchos, cargadas en sus respectivos ejes portabobinas, y la banda -11- manipulada, presentando la operación de embalaje de una prenda de vestir.

25. Para permitir un fácil desgarrado de la bolsa se han dispuesto en la banda continua unos trepados -12- que faciliten el desgarrado una vez introducida la prenda.

Para facilitar el correcto deslizamiento de la banda debajo de las ranuras y unido a la mesa, se ha dispuesto el subconjunto guía-deslizante representado en la Figura 4, que consta de dos rodillos -13-

5. -14- y dispositivo tensor -15- asociado.

El rodillo -14- es fijo, pero dispone de la regulación de presión adecuada formada por el muelle -16- y la tuerca -17-.

10. Accionando esta tuerca -17- en uno u otro sentido es posible hacer mayor o menor presión sobre el rodillo deslizante -13-. Entre ambos se desliza la banda procedente de la bobina correspondiente.

15. En el detalle representado en la Figura 5, podemos observar que el dispositivo de regulación -15- posee un acodamiento que facilita esta regulación, al mismo tiempo el tornillo eje -18- puede desplazarse a lo largo de un ranurado -19-, Figura 4, para que el ángulo de ataque entre los cilindros -13-14- sea el más adecuado en función del diámetro de la bobina que en ese instante se manipula, espesor de la banda, rigidez del material, etc.

N O T A

Por todo lo anteriormente expuesto, declaramos de novedad y utilidad las siguientes:

REIVINDICACIONES

1<sup>a</sup>.- Mesa con enfundador de prendas de vestir en  
bolsas de bobina continua de diferentes anchos, per-  
feccionada, caracterizada esencialmente porque cons-  
5. ta de una estructura metálica resistente, formada -  
por cuatro patas y una tabla metálica o de otro ma-  
terial adecuado, ubicada sobre ellas, que actúa como  
superficie de trabajo. Las dos patas delanteras tie-  
nen soldadas unas pestañas con taladros en los que -  
10. se introducen dos ejes portabobinas con pares de co-  
nos deslizantes para anclajes de las bobinas.

2<sup>a</sup>.- Mesa con enfundador de prendas de vestir en  
bolsas de bobina continua de diferentes anchos, per-  
feccionada, de acuerdo con la reivindicación ante-  
rior, caracterizada esencialmente porque en la mesa  
15. y en su parte anterior se han dispuesto dos ranuras  
que permiten el paso de la banda continua de embala-  
je procedente de las bobinas cargadas sobre sus co-  
rrespondientes ejes. Esta banda puede tener diferen-  
tes anchos en función de la bobina de que proceda y  
20. estará trepada a intervalos regulares para permitir  
su más fácil desgarro.

3<sup>a</sup>.- Mesa con enfundador de prendas de vestir en  
bolsas de bobina continua de diferentes anchos, per-  
feccionada, de acuerdo con las reivindicaciones 1<sup>a</sup> y  
25. 2<sup>a</sup>, caracterizado esencialmente porque para facilitar  
el correcto deslizamiento de la banda, debajo de las  
ranuras y unido a la mesa, se ha dispuesto un conjun-

to guía-deslizante formado por dos rodillos y un dispositivo tensor. Uno de los dos rodillos es fijo, el otro puede girar sobre su eje, ambos están interrelacionados por un dispositivo sensor formado por un eje

5. de enclavamiento acodado, una tuerca y muelle de regulación asociado. Entre los rodillos se desliza la banda procedente de la bobina de trabajo, mediante el conjunto es posible presionar más o menos ésta sobre el rodillo de giro, o bien modificar el ángulo de ataque en función del diámetro de la bobina, espesor o características de la banda.
- 10.

4a.- MESA CON ENFUNDADOR DE PRENDAS DE VESTIR EN BOLSAS DE BOBINA CONTINUA DE DIFERENTES ANCHOS, PERFECCIONADA.

15. Según queda sustancialmente descrito en la presente memoria, que consta de seis hojas, escritas a máquina por una sola cara y dibujos que le acompañan:

Madrid, - 2 FEB. 1982

EL AGENTE:

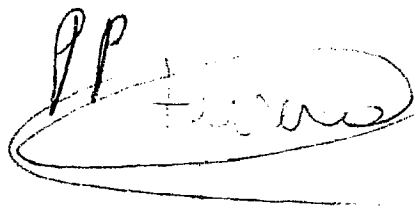


FIG. 1

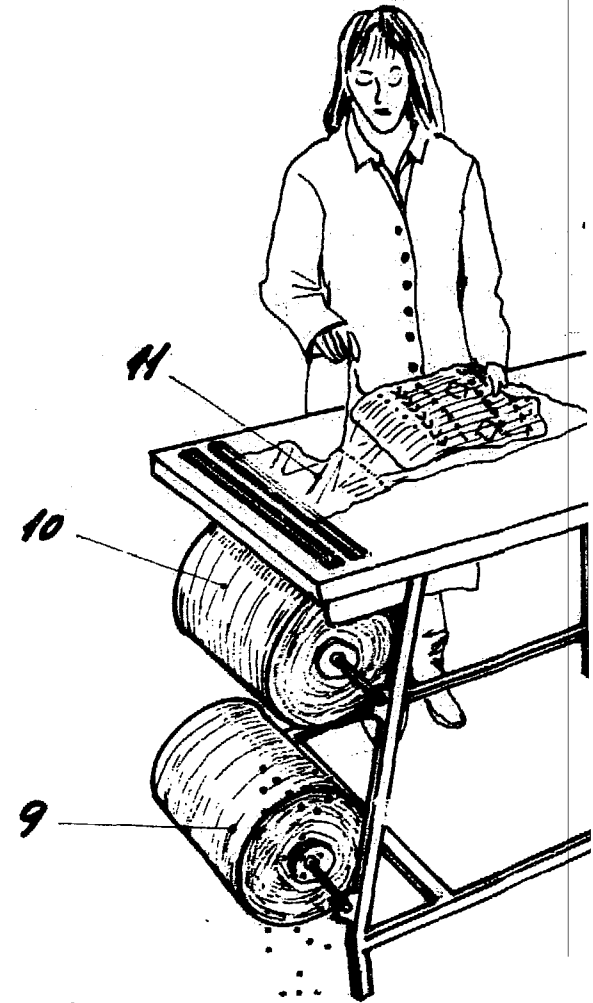
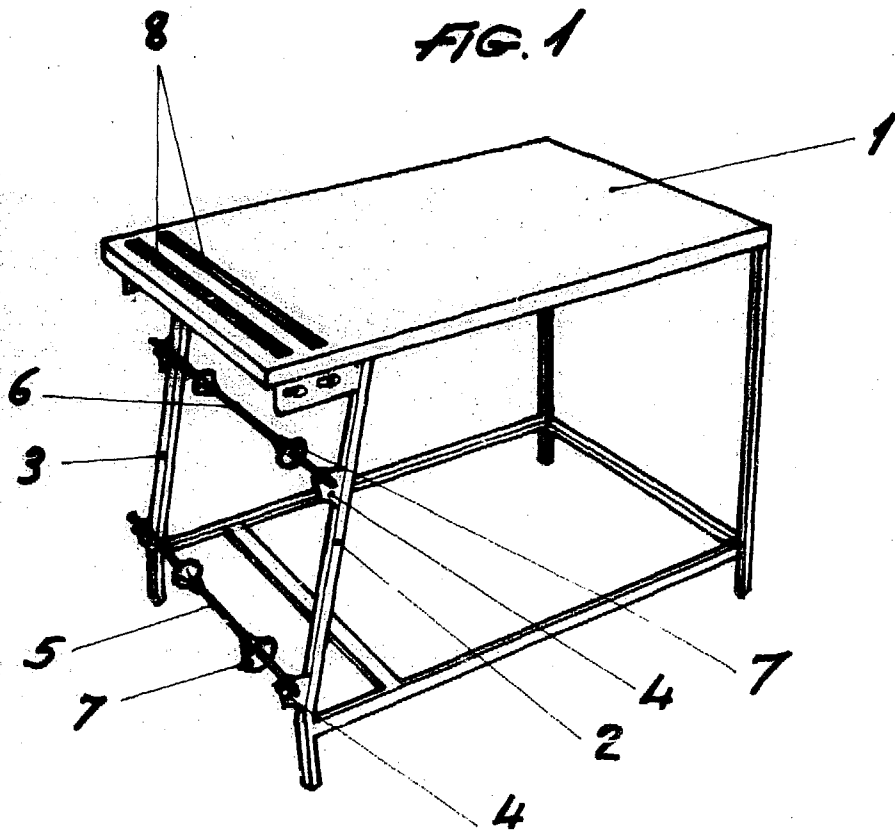


FIG. 4

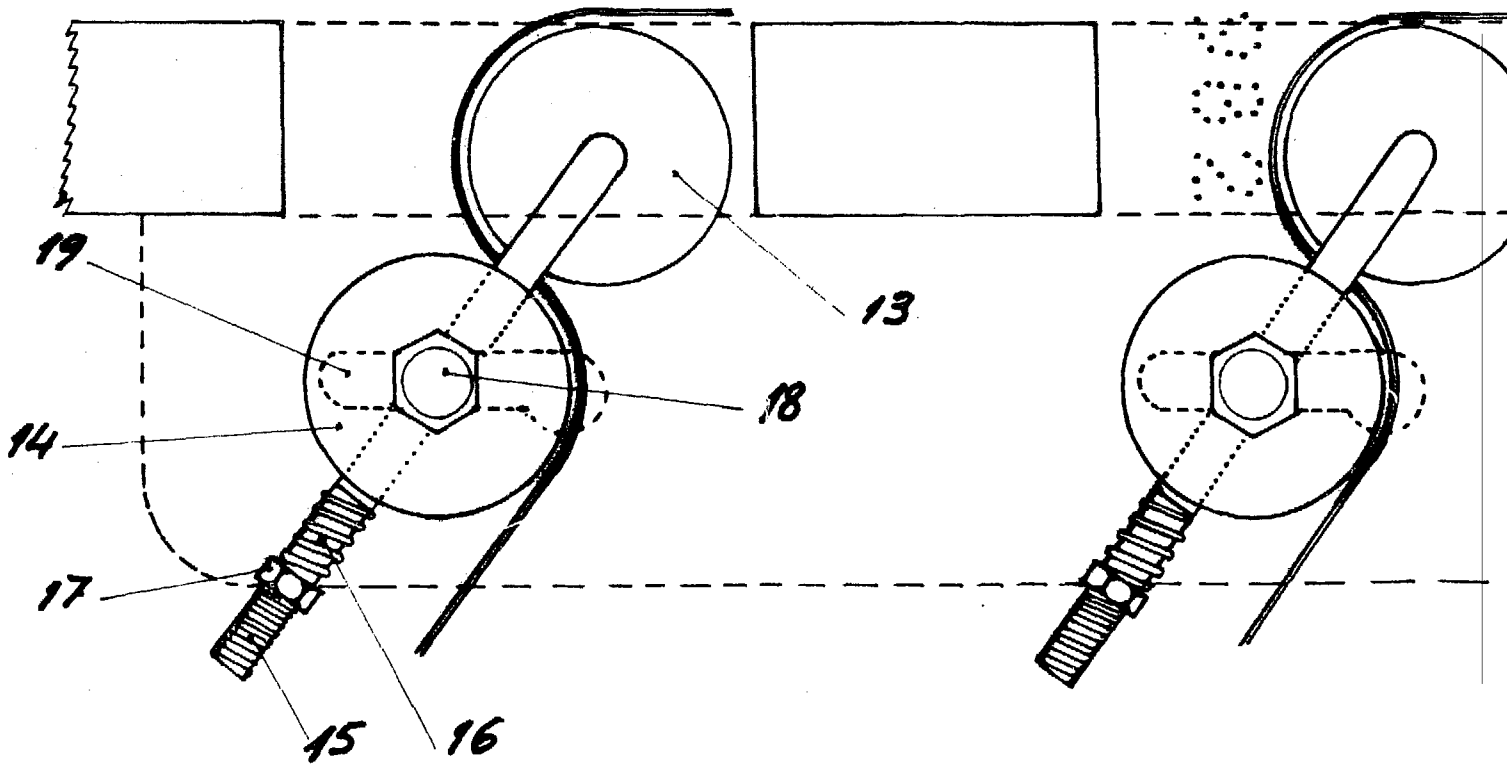


FIG. 2

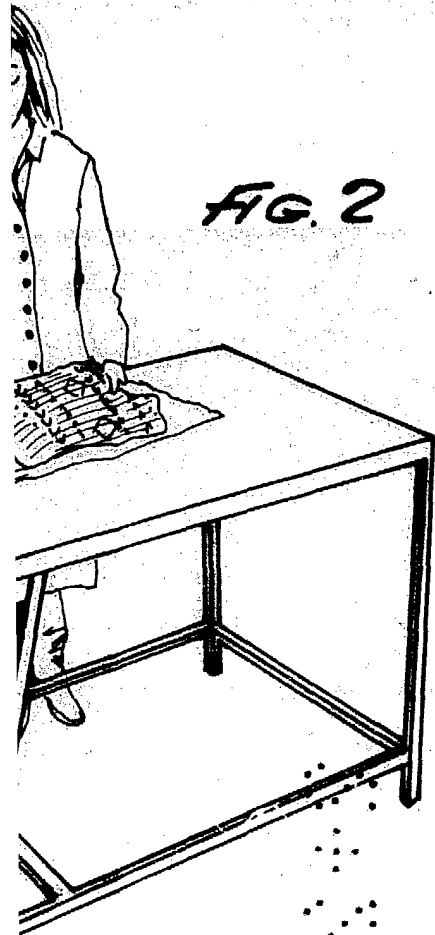


FIG. 3

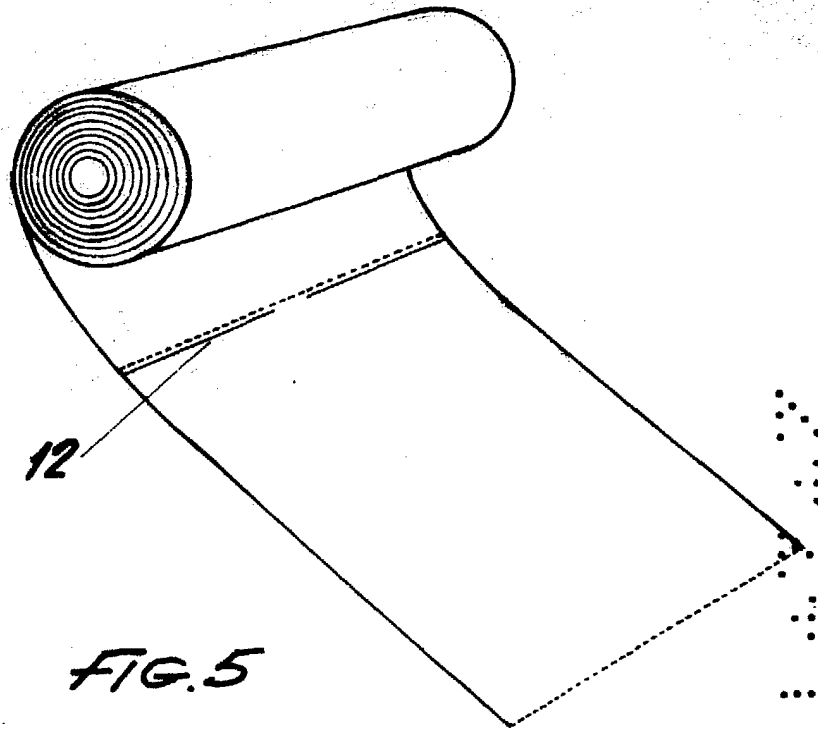
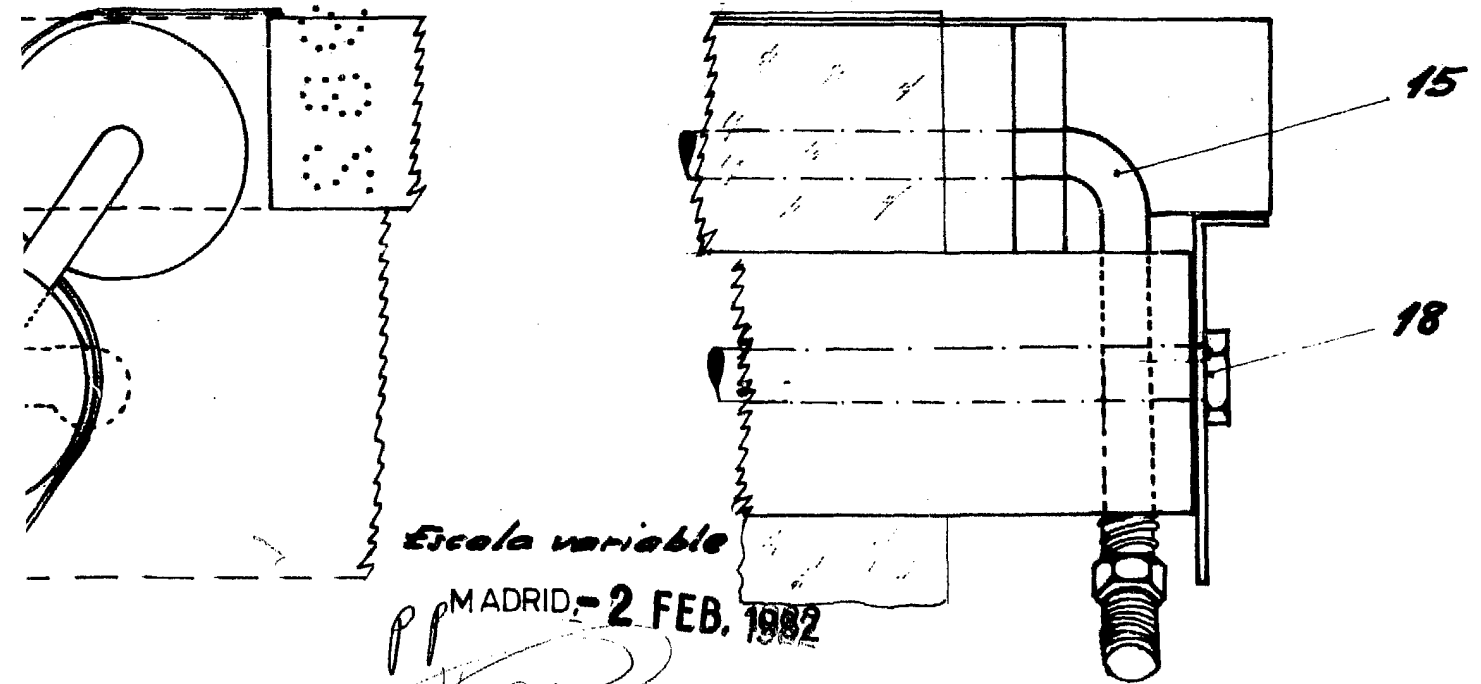


FIG. 5



Escala variable

MADRID, - 2 FEB. 1982

*pp*  
*Herrero*