



ESPAÑA

(19) ES (21) (22)	NUMERO 262804	(10) Y
	FECHA DE PRESENTACION 1 FEB. 1982	

1 NOV. 1982

MODELO DE UTILIDAD

(30) PRIORIDADES:	(32) FECHA	(33) PAIS
(31) NUMERO		

(47) FECHA DE PUBLICIDAD	(51) CLASIFICACION INTERNACIONAL
	B60D11/00

(54) TITULO DE LA INVENCION

"UN TOLDO PARA AUTOMOVILES"

(71) SOLICITANTE (ES)

D. CARLOS ESTRADA MORAN

DOMICILIO DEL SOLICITANTE

C/. Pintor Marin Bagues, nº 6 ZARAGOZA

(72) INVENTOR (ES)

(73) TITULAR (ES)

D. CARLOS ESTRADA MORAN

(74) REPRESENTANTE

D. JAIME ISERN CUYAS, Agente Oficial de la Propiedad Industrial.

MEMORIA DESCRIPTIVA

El presente modelo de utilidad se refiere a un toldo, de lona u otro material laminar flexible, montado sobre una estructura soporte, destinado a cubrir vehículos automóviles, y
5. ampliable lateralmente formando voladizo que cubre un espacio adicional de expansión para el usuario.

Existen diversos modelos de cubiertas o toldos que se ajustan exteriormente a la superficie del vehículo para protegerlo del efecto de la intemperie, cuya utilidad, si bien es innegable, queda limitada a esta protección. El modelo de la presente invención, por su constitución, ofrece además de la protección mencionada, la de configurar una cámara hueca en torno al automóvil que actúa como capa termoaislante, mejorando así su capacidad protectora y teniéndolo siempre en condiciones de uso, lo
10. que es particularmente ventajoso para los casos en que ha de permanecer bajo fuerte insolación. De otra parte, la extensión del toldo por un lateral del automóvil confiere al modelo una utilidad suplementaria al conformar una estructura de tienda abierta que amplía de modo atractivo la capacidad útil del vehículo estacionado.
15. 20. tacionado.

Esencialmente el modelo comprende una estructura compuesta de piezas tubulares ensambladas formando un esqueleto rígido, provisto de grapas de amarre sobre los canalillos de desagüe del automóvil, y de soportes verticales de apoyo en tierra,
25. que constituye el componente de sustentación y fijación para un

toldo en material laminar flexible e impermeable, configurado como funda de la cabina del vehículo extendida lateralmente en voladizo.

Las citadas piezas tubulares de la estructura están
5. constituidas, a su vez, por elementos acoplables telescópicamente y extensibles en función a las dimensiones de la cabina del vehículo y del espacio lateral exterior que cubre el toldo.

La estructura compuesta por estas piezas o unidades telescópicas está formada por un soporte tubular principal, fijado en un vástago con tope amortiguador en su base y provisto de grapas de amarre a uno de los canalillos de desagüe del automóvil, de cuya zona central parte, a través de un gancho de unión el componente interior de otro soporte telescópico perpendicular al mismo, cuyo extremo opuesto presenta también una grapa de amarre al canalillo de desagüe paralelo. En posición superior y paralela al citado soporte principal y sustentada entre dos apoyos verticales, se encuentra dispuesto un tubo cilíndrico con una pletina longitudinalmente acoplada al mismo, que constituye el elemento de recogida y, respectivamente de fijación del toldo.

20. De los extremos del soporte principal se proyectan aéreamente sendas unidades telescópicas sustentadoras lateralmente de la porción de toldo extendida en voladizo, las cuales agrupan, a su vez, en otros cuatro soportes telescópicos alzables verticalmente a voluntad del usuario y distribuidos entre
25. sus dos extremos y sus zonas medias, partiendo de estas últimas

sendos vientos tensores unidos a los parachoques del automóvil por el lateral que conforma el voladizo.

El conjunto de la estructura se complementa lógicamente, con una colección de tornillos prisioneros para mantener la posición relativa de montaje en los soportes telescópicos que la conforman.

Con objeto de facilitar la explicación, se acompaña a la presente memoria descriptiva de una lámina de dibujos en la que se ha representado un caso de realización, que se cita a título de ejemplo.

En el dibujo:

La figura 1, representa una perspectiva lateral en alzado del toldo montado sobre un automóvil.

La figura 2, representa así mismo una perspectiva en alzado del toldo montado sobre un automóvil, en un plano perpendicular al anterior, mostrando su peculiar extensión en voladizo.

La figura 3, muestra una perspectiva en planta del toldo montado sobre el automóvil y su extensión lateral en voladizo.

La figura 4, representa una sección en alzado según un plano perpendicular al soporte principal detallando su apoyo y fijación y el elemento de recogida del toldo.

La figura 5, corresponde a un detalle esquemático en alzado de la citada porción correspondiente al soporte de fijación y recogida del toldo, en un plano perpendicular al de la figura 4.

La figura 6 es un detalle del sistema de unión al soporte principal del soporte telescópico perpendicular dispuesto sobre el techo del vehículo.

En las figuras vemos la estructura rígida compuesta

5. por un conjunto de piezas tubulares acoplables telescópicamente, en las que se distingue el soporte tubular principal (1) fijado en un vástago (2), con tope amortiguador (3) en su base de contacto al techo del vehículo (4) y con grapas de amarre (5) a uno de los canalillos de desagüe del mismo.

10. De este soporte (1) parte, a través del gancho de unión (6) el soporte telescópico (7) que amarra con una grapa (5) el canalillo de desagüe del lado opuesto.

En los extremos de (1) y sustentada por sendos apoyos verticales (8) amarrados (21) se encuentra dispuesto un tubo (9) de recogida del toldo por una pletina acoplada (10), que constituye el elemento de fijación del mismo a través de los tornillos (11).

El elemento de prolongación telescópica (12) del soporte principal (1) articula en sus extremidades con sendas unidades telescópicas (13) que sustentan lateralmente la porción de toldo (14) extendida en voladizo, los cuales apoyan a su vez en los soportes telescópicos verticales extremos (15) e intermedios (16), provistos de pies de apoyo (16). De los soportes intermedios (17) parten sendos vientos tensores (18) que amarran el voladizo a los parachoques del automóvil (19).

Los elementos componentes de los soportes telescópicos se fijan entre sí, una vez extendidos a la posición deseada mediante tornillos prisioneros (20) que inmovilizan su posición relativa en la estructura sustentadora del toldo.

5. La invención dentro de su esencialidad, puede ser llevada a la práctica en otras formas de realización que difieran en detalle de la indicada a título de ejemplo en la descripción y a las cuales alcanzará igualmente la protección que se recaba. Podrá, pues, construirse en cualquier forma y tamaño con los materiales más adecuados por quedar todo ello comprendido en el espíritu de las siguientes reivindicaciones.
- 10.

= . =

REIVINDICACIONES

15. Descrito el objeto del presente invento, se declaran como no divulgadas ni practicadas en España las siguientes reivindicaciones.

- 1.- Un toldo para automóviles, del tipo constituido por un material laminar flexible montado sobre una estructura soporte replegable, caracterizado porque comprende un sector configurando funda ahuecada para la cabina del vehículo, extensible lateralmente en voladizo, en un segundo sector que cubre un espacio adicional de expansión, encontrándose esencialmente fijado sobre una estructura rígida compuesta por piezas tubulares extensibles telescópicamente, provista de medios de amarre a los canalillos de desagüe del automóvil y de soportes verticales
- 20.
- 25.

Los elementos componentes de los soportes telescópicos se fijan entre sí, una vez extendidos a la posición deseada mediante tornillos prisioneros (20) que inmovilizan su posición relativa en la estructura sustentadora del toldo.

5. La invención dentro de su esencialidad, puede ser llevada a la práctica en otras formas de realización que difieran en detalle de la indicada a título de ejemplo en la descripción y a las cuales alcanzará igualmente la protección que se recaba. Podrá, pues, construirse en cualquier forma y tamaño con los materiales más adecuados por quedar todo ello comprendido en el espíritu de las siguientes reivindicaciones.
- 10.

= . =

REIVINDICACIONES

15. Descrito el objeto del presente invento, se declaran como no divulgadas ni practicadas en España las siguientes reivindicaciones.

- 1.- Un toldo para automóviles, del tipo constituido por un material laminar flexible montado sobre una estructura soporte replegable, caracterizado porque comprende un sector configurando funda ahuecada para la cabina del vehículo, extensible lateralmente en voladizo, en un segundo sector que cubre un espacio adicional de expansión, encontrándose esencialmente fijado sobre una estructura rígida compuesta por piezas tubulares extensibles telescópicamente, provista de medios de amarre a los canalillos de desagüe del automóvil y de soportes verticales
- 20.
- 25.

de apoyo en tierra; distinguiéndose en dicha estructura un soporte tubular principal, con dos componentes telescópicos extensibles en sentido opuesto, apoyado sobre un vástago con amortiguador en el techo de la cabina y fijado mediante grapas de

5. amarre a uno de los canalillos de desagüe, de cuya zona central parte, unido por un gancho, el elemento extensible interior de otra pieza tubular telescópica cuyo elemento exterior amarra por una grapa en el canalillo de desagüe opuesto, constituyendo el conjunto soporte del sector funda del toldo; articulando dicho soporte principal en los extremos de sus componentes telescópicos extensibles, con sendas piezas también telescópicas proyectadas aéreamente sustentadoras lateralmente del sector de toldo extendido en voladizo, que articulan a su vez, en cuatro soportes telescópicos verticales con pies de apoyo en tierra,

10. distribuidos paralelamente entre sus extremidades y su zona media, partiendo de la conjunción con dichos soportes verticales intermedios, sendos rientos amarrados a los parachoques del automóvil, que constituyen los elementos tensores del citado sector en voladizo; comportando también el soporte principal, en los

15. extremos de su componente telescópico fijo, dos apoyos verticales que sustentan entre sí un tubo cilíndrico móvil constituyendo el componente de recogida del toldo y de fijación del mismo mediante una pletina; y porque el conjunto de la estructura se complementa con una colección de tornillos prisioneros fijadores

20. de la posición relativa entre los elementos fijos y extensibles

25.

las piezas tubulares que la conforman.

2.- Un toldo para automóviles.

Según se describe y reivindica en la presente memoria descriptiva que consta de 8 páginas foliadas y escritas a máquina por una sola cara, acompañadas de los dibujos reglamentarios.

Madrid, a 17 1982

p. a.

JAIME ISERN CUYAS

p. p.



FIG. 1.

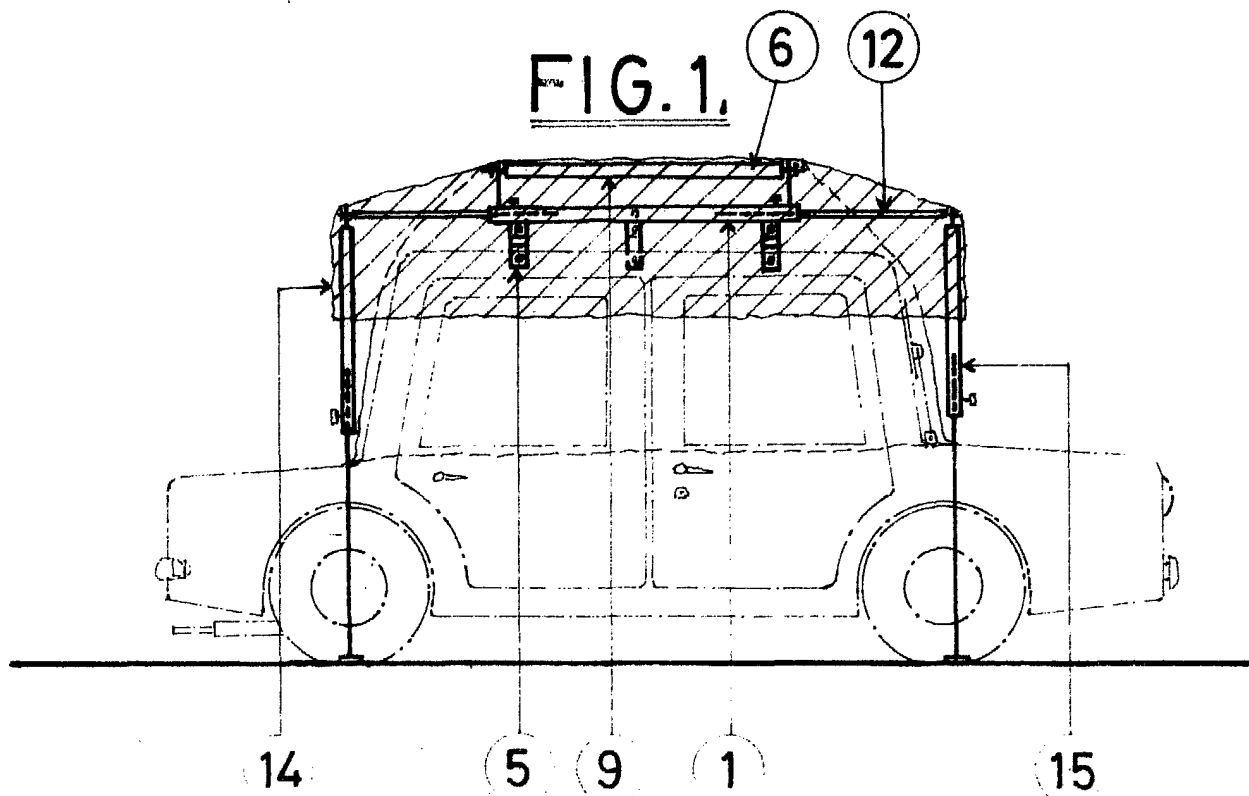
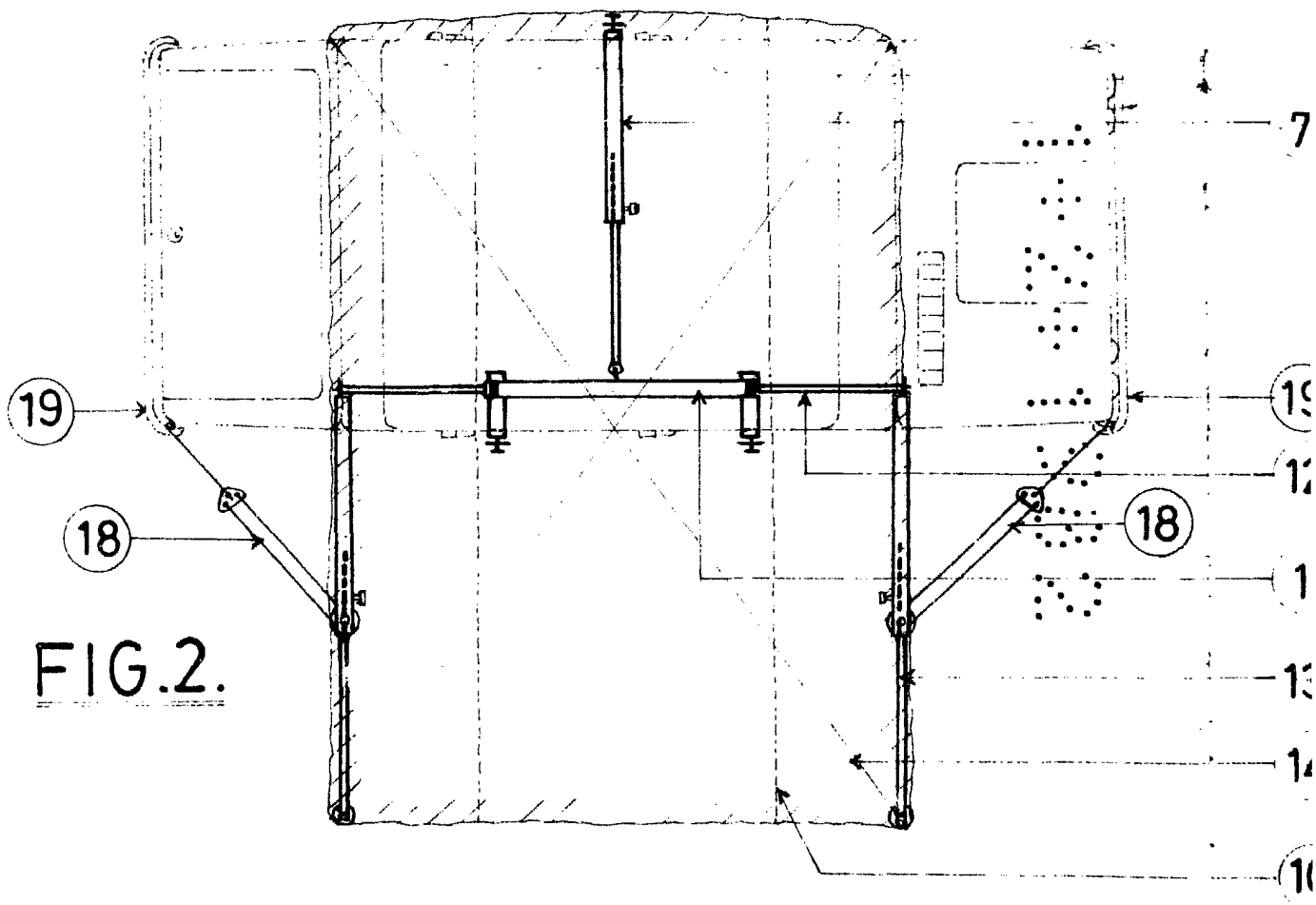


FIG. 2.



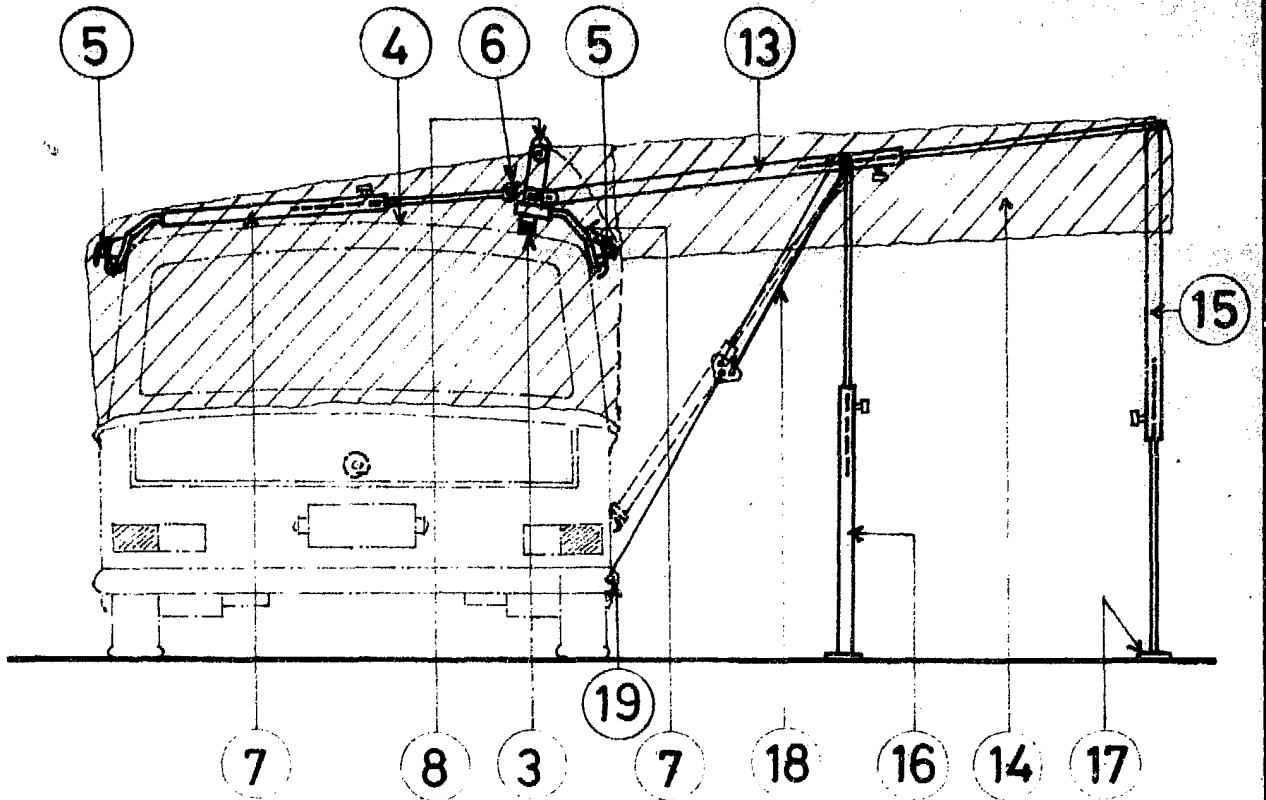


FIG. 3.

- 7).....
- 19).....
- 12).....
- 18).....
- 1).....
- 13).....
- 14).....
- 10).....

Madrid, a. 1 FEB 1932

p.a. JAIME ISERN CUYAS
P. B.

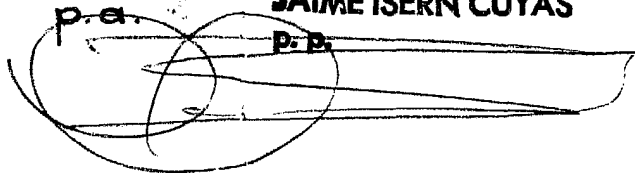


FIG. 4.

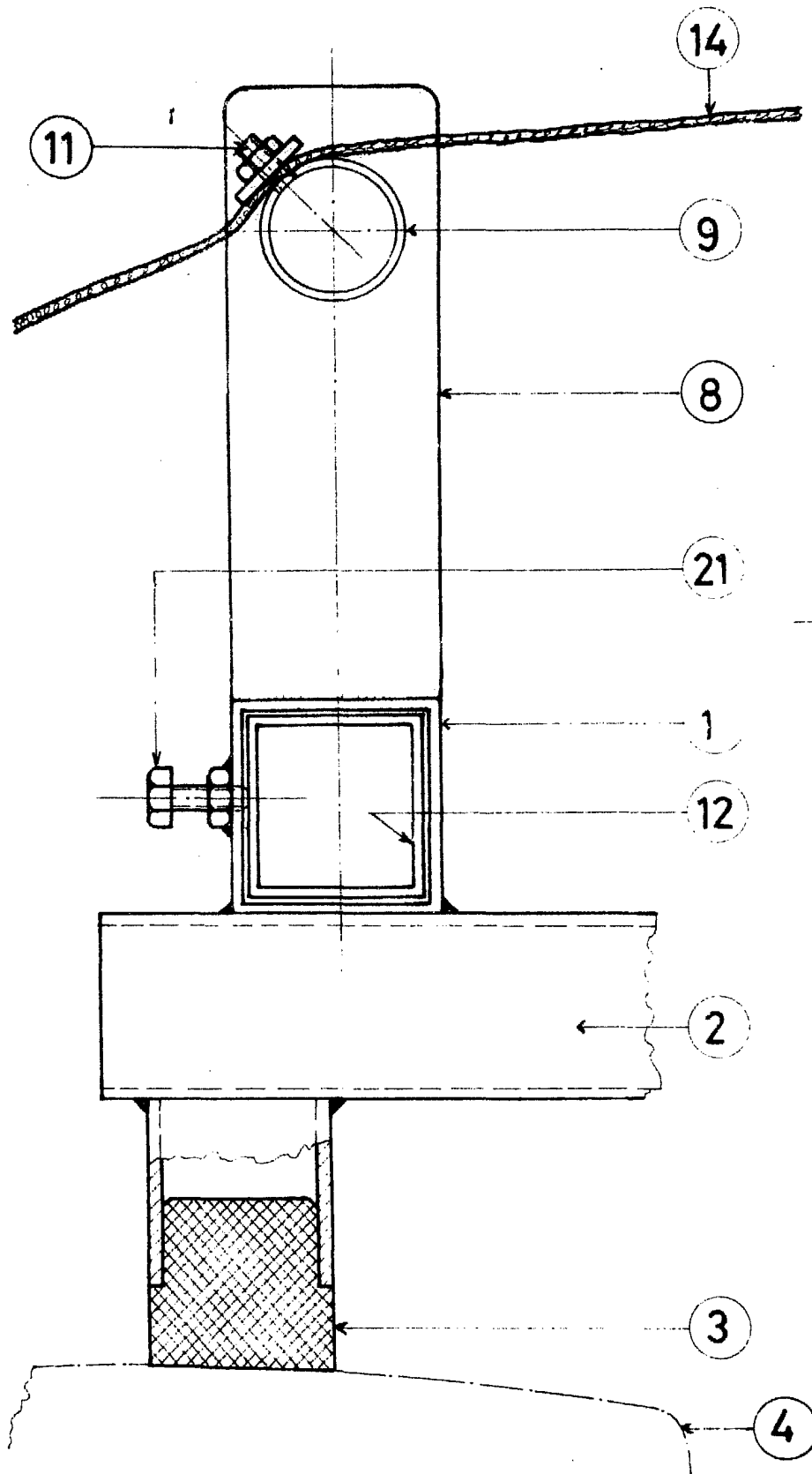


FIG. 5.

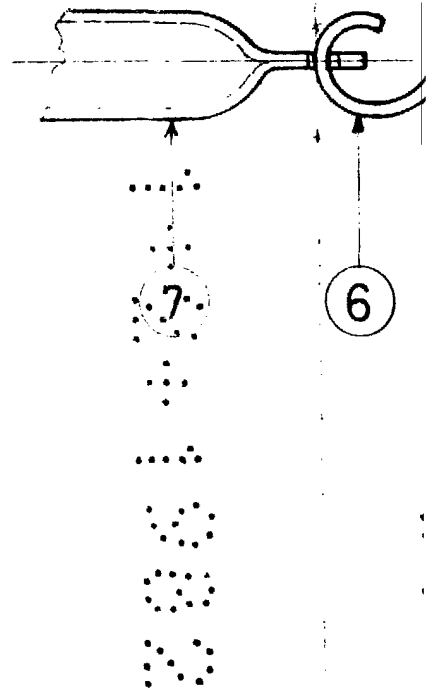


FIG.5.

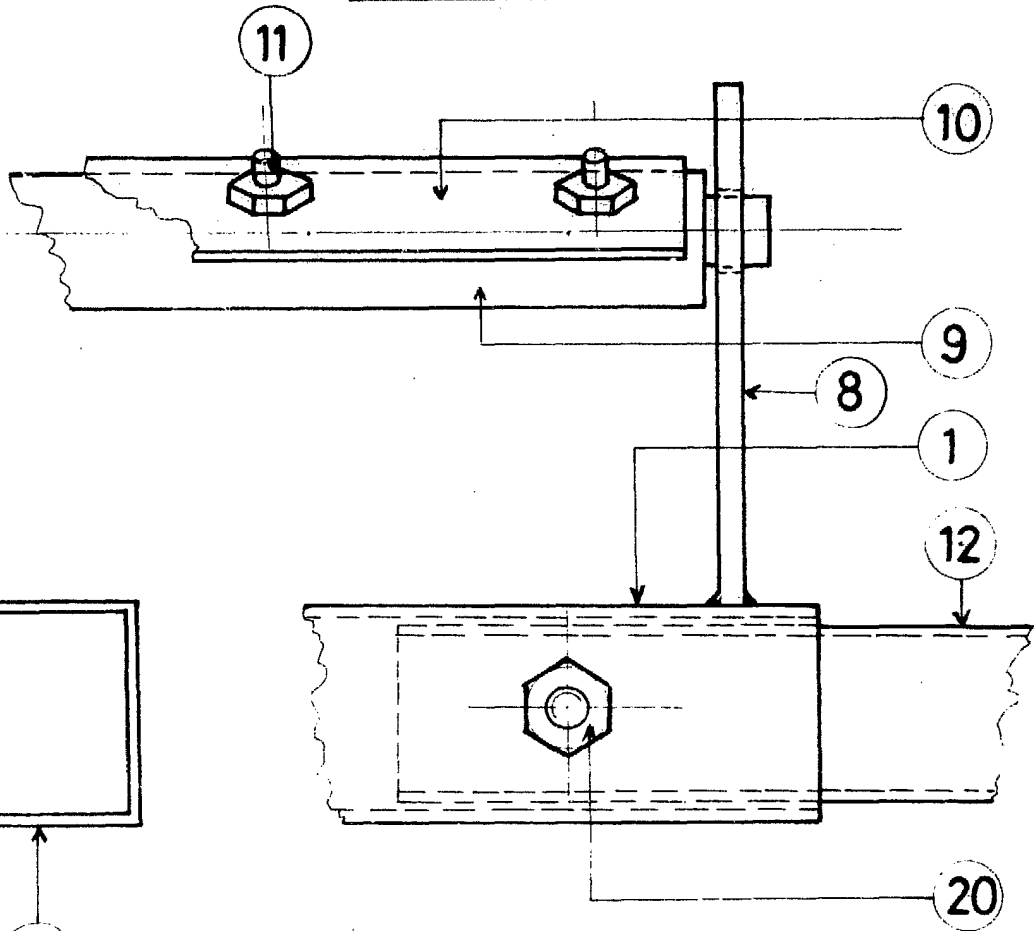
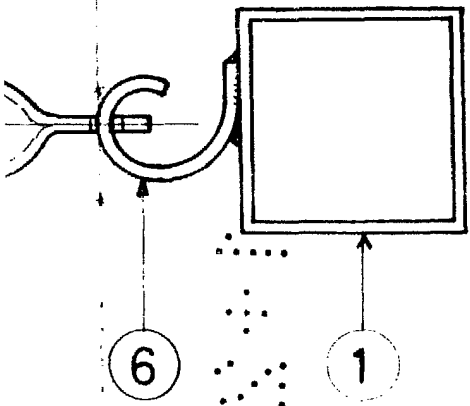


FIG.6.



Madrid, a [1 FEB. 1982
JAI ME ISERN CUYAS

p.a.

