



262821

P A T E N T E D E I N T R O D U C C I O N

por diez años,

para todo el territorio español, por "PERFECCIONAMIENTOS EN LOS MECANISMOS CONMUTADORES ELÉCTRICOS" cuyo privilegio se solicita a favor de la entidad española MECANISMOS AUXILIARES INDUSTRIALES, S.A., con domicilio social en la Avenida del Generalísimo nº 6 de VALLS (Tarragona).

M E M O R I A D E S C R I P T I V A

5 El objeto de la presente solicitud de Patente de Introducción se refiere, como se desprende de la simple lectura de su enunciado, a unos perfeccionamientos en los mecanismos conmutadores eléctricos provocando un movimiento horizontal de los contactos eléctricos por medio de un desplazamiento vertical, con lo que se modifica sustancialmente cuanto a este respecto se conoce actualmente en España, dando como resultado práctico industrial un dispositivo de aplicación preferente en

262821
28 NOV



el cambio de luces en los vehículos automóviles siendo susceptible de accionamiento mediante el pié.

Estos perfeccionamientos son ya conocidos y se explotan en el extranjero, pero no en nuestro país, por lo que la entidad solicitante, habida cuenta de la mejora que representa su introducción en nuestra industria, desea obtener la exclusiva de su fabricación y explotación en España, acogiéndose para ello a los beneficios que proporciona la legislación española sobre Propiedad Industrial.

El objeto de la Patente que se preconiza consiste en aplicar un mecanismo que transforma un desplazamiento rectilíneo vertical de un vástago cilíndrico, sujeto a la acción de un medio elástico, en un movimiento de giro, en un plano perpendicular al eje citado, de una pieza provista de una serie de contactos eléctricos que se apoyan en otra serie de terminales de los circuitos eléctricos exteriores cuya transformación se realiza mediante una clavija pasante dispuesta en el extremo interno del vástago cilíndrico citado, los extremos de cuya clavija son susceptibles de deslizarse paralelamente a sí mismas, pasantes por el interior de sendas ranuras helicoidales, diametralmente opuestas colocadas en una pieza aislante intermedia.

Según un detalle de la propia invención, se ha creído conveniente que la pieza aislante citada posea una muesca que arrastra un disco, coaxial con la pieza, cuya cara opuesta presenta una serie de cavidades en plano inclinado, de profundidad progresivamente de-

262821



5 creciente en dirección normal al radio, cuyas cavidades alojan, en la posición de descanso, una serie de aletas de la pieza provista de contactos eléctricos, de manera que el disco citado se ve empujado elásticamente contra la pieza de contactos de modo que la abrastra en su movimiento positivo soltándola en el giro en sentido contrario.

10 En el adjunto plano se ha representado una realización práctica de la invención, ejecutada de acuerdo con los principios enunciados, dándose a continuación una descripción en que se hace referencia a los dibujos adjuntos, la cual se da únicamente a título de ejemplo, como demostración de que la invención es realizable y, por lo tanto, sin carácter limitativo alguno.

15 La figura 1 muestra un corte axial de la realización preferida.

La figura 2 representa un detalle de la pieza de contactos y esquema eléctrico del aparato.

20 Los perfeccionamientos consisten en dotar al mecanismo de un vástago cilíndrico 2, con la pieza 1, en su extremo externo, cuyo vástago está sujeto a la acción del muelle 12, de manera que el movimiento rectilíneo axial del vástago 2 se transforma en un giro de la pieza 14, provista de contactos que se apoyan en los terminales 25 21 de los circuitos eléctricos exteriores conectados a través de los bornes 10. Dicho vástago 2 lleva la clavija pasante 3 cuyos extremos deslizan por las ranuras 4' de la pieza aislante 4.

La pieza 4 posee la ranura 4" que arrastra el disco



262821

5 11, de metal antifricción, coaxial con la pieza 4 y provisto de la pestaña 11' y, en la cara opuesta, de una serie de cavidades 11" dispuestas en plano inclinado de manera que, mirando el disco por su cara inferior, la profundidad disminuye en sentido directo o de las agujas del reloj, cuyas cavidades alojan las aletas 14' de la pieza 14.

El disco 11 se ve sometido a la acción del muelle 6 que tiende a empujarlo contra la pieza 14.

10 La pieza 1 arrastra un eje o vástago 2 solidario de la misma. El movimiento vertical de este eje da lugar a un movimiento de rotación de la pieza cilíndrica 4 alrededor de un eje vertical en virtud de poseer esta pieza cilíndrica una ranura en espiral por donde se aloja la clavija horizontal saliente 3 fija al eje o vástago 2.

15 Con el fin de impedir el movimiento de giro de las piezas solidarias 1 y 2 la clavija 3 va guiada, en su movimiento vertical, por dos ranuras verticales practicadas en el cuerpo cilíndrico de la pieza 13, la cual sirve a su vez de asiento del cuerpo cilíndrico 4 y va ajustada a la caja o cuerpo exterior 5 y apoyada por la pieza 20 de soporte de contactos.

20 La pieza cilíndrica 4 arrastra en su movimiento de giro al disco 11 por medio de una pestaña que posee este último y encaja en una muesca del cuerpo cilíndrico. Debajo del disco 11 y en contacto con él se encuentra la pieza 14 de contactos, que es arrastrada por el disco en su movimiento de giro, al tener la pieza 14

262 321



tres pestañas desplazadas a 120° que se alojan cada una de ellas en tres de las seis cavidades que tiene el disco en plano inclinado repartidas en su circunferencia.

5 El movimiento vertical del vástago 2 se traduce en un movimiento de giro horizontal en la pieza de contactos 14; en este giro las tres pestañas de esta pieza, que se alojaban primitivamente en tres de las cavidades del disco 11, según se vé en trazo fuerte en la figura 2, pasan a ocupar la posición representada de trazo discontinuo fino, alojándose en las tres cavidades restantes. En cada una de estas posiciones se conecta un circuito eléctrico distinto.

15 Descrita suficientemente la invención, así como la manera de realizarla prácticamente, debe hacerse constar que la misma es susceptible de cuantas modificaciones de detalle se estimen convenientes, siempre que no alteren su fundamento, a cuyo fin se declaran de novedad en España las siguientes reivindicaciones que constituyen la

20 N O T A R E I V I N D I C A T O R I A

25 1ª - PERFECCIONAMIENTOS EN LOS MECANISMOS COMUTADORES ELECTRICOS, caracterizados por comprender un mecanismo que transforma un desplazamiento rectilíneo vertical de un vástago cilíndrico, sujeto a la acción de un medio elástico, en un movimiento de giro, en un plano perpendicular al eje citado, de una pieza provista de una serie de contactos eléctricos que se apoyan en otra serie de terminales de los circuitos eléctricos exteriores cuya transformación se realiza

262 82 1



mediante una clavija pasante dispuesta en el extremo
interno del vástago cilíndrico citado, los extremos
de cuya clavija son susceptibles de deslizar paralela-
mente a sí mismas, pasantes por el interior de sendas
5 ranuras helicoidales, diametralmente opuestas coloca-
das en una pieza aislante intermedia.

2ª - Perfeccionamientos, según la anterior reivin-
dicación, que se caracterizan porque la pieza aislante
citada posee una muesca que arrastra un disco, coaxial
10 con la pieza, cuya cara opuesta presenta una serie de
cavidades en plano inclinado, de profundidad progre-
sivamente decreciente en dirección normal al radio, cuyas
cavidades alojan, en la posición de descanso, una serie
de aletas de la pieza provista de contactos eléctricos,
15 de manera que el disco citado se ve empujado elástica-
mente contra la pieza de contactos de modo que la arras-
tra en su movimiento positivo soltándola en el giro en
sentido contrario.

3ª - "PERFECCIONAMIENTOS EN LOS MECANISMOS COMPUTA-
20 DORES ELÉCTRICOS".

Todo tal y conforme queda descrito y reivindicado
en la Memoria descriptiva que antecede y que consta
de seis hojas escritas a máquina por una sola de sus
caras y un plano que la ilustra.

MADRID, 28 de Noviembre de 1.960

MECANISMOS AUXILIARES INDUSTRIALES, S.A.

P.A.


Firmado: J. J. MORGADES Y GRANER

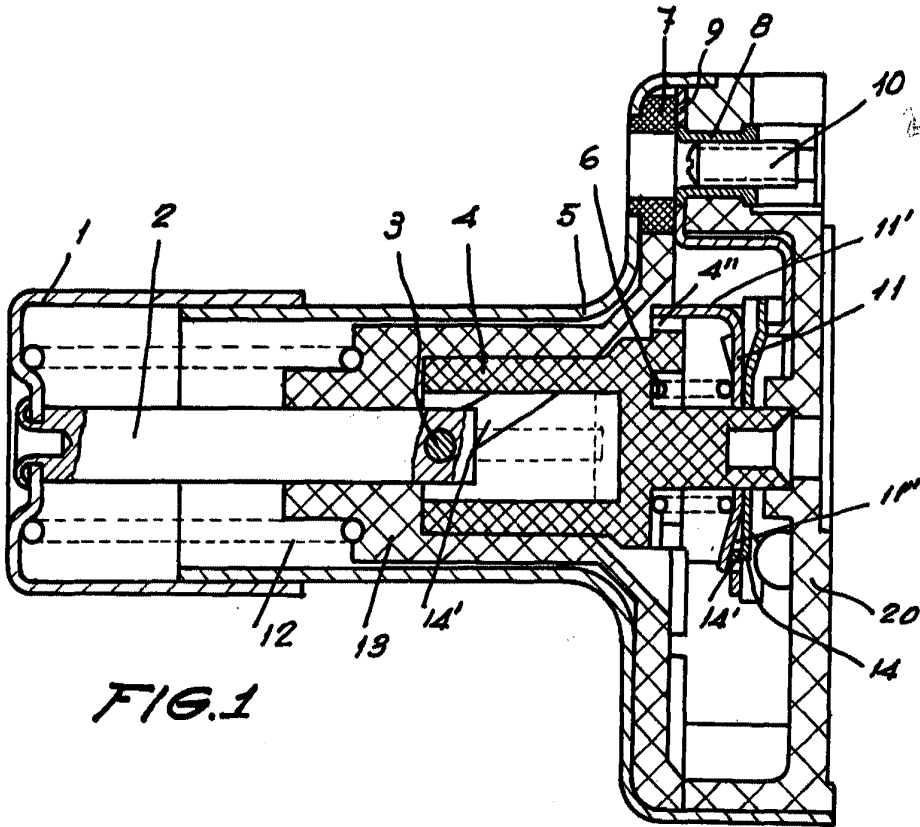


FIG. 1

262821

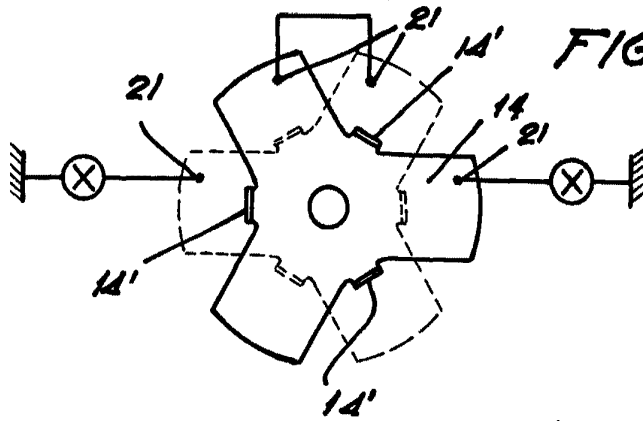


FIG. 2

MADRID 28 NOV 1960

p.a. J. J. MORGADES GRANER
r.p.

ESCALA VARIABLE