



ESPAÑA

ES 2570
FECHA DE PRESENTACION
13 ENE. 1982

MODELO DE UTILIDAD 1 JUL. 1982

(30) PRIORIDADES:	(31) NUMERO	(32) FECHA	(33) PAIS
-------------------	-------------	------------	-----------

(47) FECHA DE PUBLICIDAD	(51) CLARIFICACION INTERNACIONAL 360 R 1/06
--------------------------	--

(64) TITULO DE LA INVENCIÓN

SOORTE DE RETROVISOR PARA VEHICULOS

(71) SOLICITANTE (S)

METAL MOVIL, S.A.

DOMICILIO DEL SOLICITANTE

Avenida Zaragoza, 91-PAMPLONA-Navarra-

(72) INVENTOR (ES)

METAL MOVIL, S.A.

(73) TITULAR (ES)

METAL MOVIL, S.A.

(74) REPRESENTANTE

DE TERESA BORDEHORE SANTIN (319/0)

El presente Modelo de Utilidad consiste en un soporte de retrovisor para vehículos, el cual debido a sus características bien merece el privilegio de explotación exclusiva en todo el territorio nacional.

5 Actualmente en el mercado existen infinidad de soportes para retrovisores pero ninguno de ellos viene a llenar la laguna que existe en estos soportes, ya que los mismos adolecen de defectos de buena visibilidad, sujeción y colocación, que el que ahora se preconiza en el presente
10 Modelo reúne todas estas condiciones corregidas y aumentadas, visibilidad perfecta, buen giro para adaptar el mismo, y esencialmente su colocación sencillísima por todo el conjunto, como asimismo reglaje perfecto para la adaptación del referido soporte a los vehículos.

15 El presente Modelo de Utilidad en su conjunto consta de tres piezas, la pieza superior del mismo es la que hace la sujeción fija a la aleta guardabarros, ésta en " L " en su extremo superior derecho hace las veces para la sujeción mediante su correspondiente tuerca del
20 retrovisor a colocar, y en su otro extremo lleva adosado con su correspondiente remache otra pieza al referido tubo el cual en su extremo aparece completamente aplastado a fin de colocar esta pieza referida, para que se ajuste la misma perfectamente, ésta pieza tiene una forma especial
25 para que la sujeción fija de la misma con su forma correspondiente sirva para adaptar su ranura a la tapa del capó del vehículo a colocar introduciendo dicha pieza


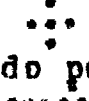

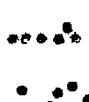



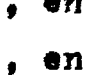
30 por su borde en la ranura que existe entre la tapa del capó y la aleta del vehículo, de ésta forma hace una sujeción perfecta en la mencionada ranura, dotando a ésta pieza del correspondiente plastificado a fin de no deteriorar la pintura de la chapa del vehículo, y naturalmente al achatarsse la pieza superior en su extremo, también tiene por objeto que el tubo superior del soporte 35 tampoco pueda lesionar y deteriorar la pintura del vehículo.

40 El referido soporte también ostenta otras dos piezas que son sujetadas mediante sus correspondientes enganches y sus correspondientes tornillos al tubo principal superior, éstas dos piezas a modo de tirantes poseen unos tensores los cuales van adosados a las referidas piezas teniendo por objeto que mediante la rosca que poseen, se pueda dar más amplitud al recorrido a efectos de conseguir 45 que el mentado soporte se pueda colocar perfectamente, tanto en un vehículo como en otro, es decir: que operando y maniobrando el referido tensor éste sube y baja según las necesidades que se tengan en su colocación. Estas dos piezas al final de su recorrido y en la parte inferior van unidas conjuntamente mediante un ángulo que posee la 50 pieza derecha del mencionado soporte y unidas mediante su correspondiente tuerca, y apareciendo también en esta sujeción otra pieza también debidamente plastificada, la cual tiene por objeto que sirve de agarradero a la aleta del vehículo a colocar, es decir que con ello se

55 consigue una sujeción perfecta por los dos sistemas de
 agarre de la pieza superior plastificada adosada a la
 ranura del capó y por la otra pieza plastificada a colocar
 en el borde del guardabarros del vehículo consiguiendo la
 sujeción, y que según las necesidades que se tengan hacer
 60 la extensión oportuna para que la altura del soporte vaya
 colocada según las necesidades del conductor del vehículo.

En la pieza superior derecha del referido soporte
 lleve también unas roscas con su correspondiente tuerca,
 ello tiene por objeto el que al aflojar la correspondiente
 65 tuerca la pieza pueda extenderse y salir de dentro del
 tubo superior a fin de facilitar la expansión del retro-
 visor para mayor comodidad del conductor del vehículo.

A título de ejemplo se acompaña una hoja de planos
 en la cual se representa todo el soporte y apareciendo en

- 70 -1- pieza plastificada para sujeción a la ranura del
 capó, en 
- 2- remache de la referida pieza al tubo aplastado por
 su parte inferior, en 
- 3- tubo central del soporte, en 
- 75 -4- piezas de sujeción, en 
- 5- tuerca de expansión, en 
- 6- retrovisor, en 
- 7- tuerca de expansión de la pieza de agarre, en 
- 8- tensor de expansión, en 
- 80 -9- pieza plastificada de agarre al guardabarros, en
- 10- tuerca de sujeción de las dos piezas unidas, en

-11- barra tensora, en

-12- barra fija.

Descrito suficientemente el objeto del presente Modelo de Utilidad, solamente cabe hacerse constar que, podrá ser objeto de mejoras siempre y cuando no se altere su esencialidad, no desvirtuándola el cambio de forma ni los materiales a emplear en su realización.



REIVINDICACIONES

90

Reivindico el recurrente la propiedad y el derecho exclusivo de fabricacion en España del objeto del presente Modelo de Utilidad, caracterizado en las siguientes reivindicaciones:

95

1ª Por SOPORTE DE RETROVISOR PARA VEHICULOS, caracterizado esencialmente por constar de tres piezas, la superior que hace la sujeción a la aleta guardabarros, en " L " y por tener en su parte derecha la sujeción correspondiente al retrovisor, y en su otro extremo mediante un remache de sujeción del tubo en su extremo aplastado a la pieza plastificada, la cual sirve de agarre debido a su ranura a la tapa del capó del vehículo y la aleta del mismo, consiguiendo una sujeción perfecta en la mencionada ranura, y que debido a su...: plastificado tiene por objeto el conseguir no lesionar: en modo alguno la pintura del vehículo.

100

105

110

115

2ª Por SOPORTE DE RETROVISOR PARA VEHICULOS, según reivindicación anterior, caracterizado esencialmente porque las otras dos piezas sujetadas mediante sus correspondientes enganches y tornillos al tubo principal superior y a modo de tirantes con sus correspondientes tensores adosados a las referidas piezas puede darse mayor o mejor recorrido a las mismas para ser adoptadas según las necesidades del vehículo, y apareciendo al final del recorrido de estas dos piezas y en su parte inferior, unidas conjuntamente mediante un ángulo que

120 posee la pieza tensora derecha, con sus tornillos correspondientes, estente otra pieza plastificada que sirve de agarradera a la aleta del vehiculo a colocar consiguiendo con ello una sujeción perfecta por el sistema de agarre de la pieza superior plastificada adosada a la ranura del capó, y por la otra pieza tambien plastificada a colocar en el borde del guardabarros del vehiculo, consiguiendo con ello una sujeción perfecta y accionando la pieza extensora dar la altura correspondiente según la necesidad del conductor.

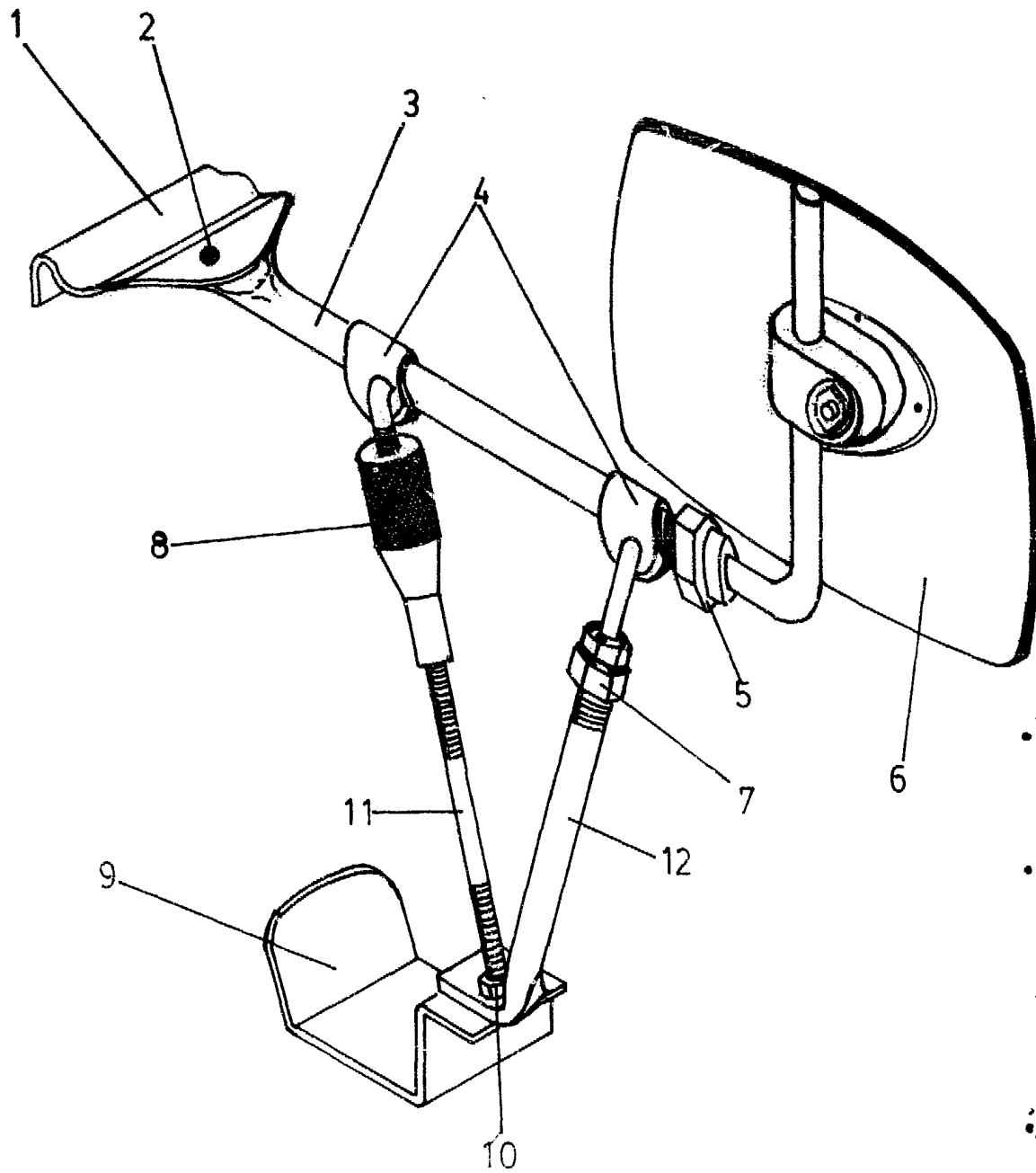
125 3º Por SOPORTE DE RETROVISOR PARA VEHICULOS, según anteriores reivindicaciones, caracterizado esencialmente porque en la pieza superior derecha del referido soporte posee una rosca con su correspondiente tuerca a fin de conseguir que, al ser aflojada la tuerca la pieza pueda extenderse y salir de dentro del tubo superior al objeto de facilitar la expansión del retrovisor para mayor comodidad del conductor.

130 4º Por SOPORTE DE RETROVISOR PARA VEHICULOS.

135 Sean cuales fueren las circunstancias que concurren en la esencialidad del presente Modelo de Utilidad, caracterizado en el cuerpo de esta memoria descriptiva de siete hojas mecanografiadas por una sola cara, acompañadas de un plano a título de ejemplo no limitativo.

140 Madrid, 13 ENE. 1982


El Agente Oficial.-



MADRID **13 ENE. 1982**

EL AGENTE OFICIAL
P.A.

A handwritten signature in black ink, appearing to read "J. B. ...".

ESCALA VARIABLE