



ESPAÑA

19 ES	21	202548	10 Y
	22	FECHA DE PRESENTACION	
		22 DIC. 1981	

MODELO DE UTILIDAD

1 JUL. 1982

30 PRIORIDADES:	32 FECHA	33 PAIS
31 NUMERO		

47 FECHA DE PUBLICIDAD	51 CLARIFICACION INTERNACIONAL
	B05 B 1/02

54 TITULO DE LA INVENCIÓN
"CABEZAL PARA DUCHA, REGULABLE"

71 SOLICITANTE (S)	
D. José TARRAGÓ Navarro

DOMICILIO DEL SOLICITANTE	
MOLINA DE SEGURA (Murcia) - Ctra. de Madrid a Cartagena, Km. 380

72 INVENTOR (ES)	

73 TITULAR (ES)	

74 REPRESENTANTE	
D. Alfonso Durán Olivella

MEMORIA DESCRIPTIVA

El presente Modelo de Utilidad se refiere a un cabezal para brazo de ducha, destinado a su montaje en el extremo de un brazo de ducha del tipo denominado corrientemente "teléfono", aunque también puede asociarse a una conducción mural fija.

5.

El cabezal que se describirá se distingue porque su estructura, relativamente sencilla, permite pasar con facilidad de una posición en la que el agua sale según una pluralidad de filetes distribuidos en corona a otra posición en la que el agua se obtiene mediante un chorro central de gran regularidad de flujo, de suerte que el usuario puede graduar a voluntad la salida del agua según sus preferencias.

10.

Para facilitar la explicación, se acompaña a la presente memoria unos dibujos en los que se ha representado, a título de ejemplo ilustrativo y no limitativo, un caso de realización de un cabezal para ducha, según los principios de las reivindicaciones.

15.

En los dibujos:

20.

La figura 1 es una sección, por un plano meridiano, del nuevo cabezal, en la que se ven todos sus componentes funcionales.

Las figuras 2 y 3 son secciones transversales por planos indicados II-II y III-III en la primera proyección.

25.

Los elementos designados con números en los dibujos corresponden a las partes indicadas a continuación.

El cuerpo tubular -1- de entrada del agua constituirá, en el caso de una ducha-teléfono, el brazo de sujeción

manual para la misma y se deriva en la zona -2- de forma lateral triangular, a la cual se acopla el cuerpo -3- del cabezal, de forma troncocónica o troncopiramidal, siendo preferente esta última versión por la facilidad de manejo que proporcionan las caras laterales.

5.

El componente cilíndrico -4-, fijado a la embocadura de la zona -2- del brazo, presenta unos pasos -5-, ventajosamente en número de tres, con sus embocaduras dotadas de anillos elásticos tóricos -6-, mientras que lateralmente la junta tórica -7- asegurará el cierre entre las partes -3- y -4-. Esta última forma el saliente -8-, conjugado del entrante -9- de aquélla, quedando definida así la posibilidad de giro con cierre hermético del componente -3-, que producirá el paso de una a otra posiciones operativas.

10.

15.

El componente -10- en forma de plato se sujeta por su núcleo central -11- mediante un tornillo -12- que permite el libre giro, y posee unos orificios -13-, preferentemente en número de tres, que comunican los pasos superiores -5- con el espacio central -14- definido en la cara inferior de la pieza-plato, definiendo una salida central para el agua, la cual atraviesa el filtro -15- de tejido metálico en forma de cúpula, el disco filtrante rígido -16- y el elemento filtrante -17-18- en forma de discos paralelos.

20.

25.

El componente -19-, tubular, queda aplicado por roscado a la prolongación -11-, y su montaje y eventual desmontaje se facilitan mediante dos planos paralelos en su embocadura inferior.

N O T A.

Se reivindica como objeto de este registro por Modelo de Utilidad:

1.- Cabezal para ducha, regulable, caracterizado esencialmente por comprender un componente de entrada de forma de plato asociado a la embocadura del brazo de manejo, comportando dicho componente unos pasos distribuidos en corona y paralelos al eje, estando provistas sus embocaduras de juntas de cierre hermético y su parte lateral de otra junta de cierre que asegura la hermeticidad del acoplamiento del componente respecto a la parte móvil del cabezal durante el giro del mismo, cuyos mecanismos quedan incluidos en el interior de un cuerpo-carcasa de diámetro creciente y formante ventajosamente de facetas exteriores que facilitan su manejo.

2.- Cabezal para ducha, regulable, según la reivindicación anterior, caracterizado por la provisión de una pieza central en forma de plato, solidaria del cuerpo-carcasa y provista de unos pasos, comunicantes de la cara superior con la parte interna de una expansión anular formada por la propia pieza, y de otros pasos, comunicantes de la cara superior con la parte externa de dicha expansión anular, quedando sujeta la pieza-plato al primer componente del cabezal mediante un tornillo axial que permite el libre giro, limitado en amplitud angular mediante unos tetones derivados del primer componente y alojados en entrantes en forma de arco existentes en la cara superior de la pieza-plato central.

3.- Cabezal para ducha, regulable, según las reivindicaciones anteriores, caracterizado por comprender un componente inferior formante de un núcleo tubular asociado a la pieza-plato central y portador de un elemento filtrante para la salida central de un chorro regulado de agua, en tanto que lateralmente presenta una corona provista de múltiples orificios de muy pequeño diámetro, para la formación de filetes de agua dispuestos en corona.

5.

10.

Sean cuales fueren las circunstancias que concurren en la esencialidad del Modelo de Utilidad, definido en las anteriores reivindicaciones, cuyo objeto es:

4.- "CABEZAL PARA DUCHA, REGULABLE".

Consta la presente memoria de cinco hojas foliadas, mecanografiadas por una sola cara y de los dibujos unidos a la misma.

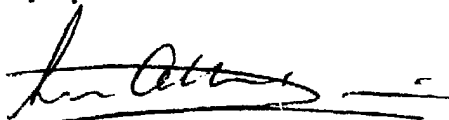
15.

Barcelona, 22 DIC. 1981

P.A. de D. José TARRAGO Navarro,

ALFONSO DURÁN

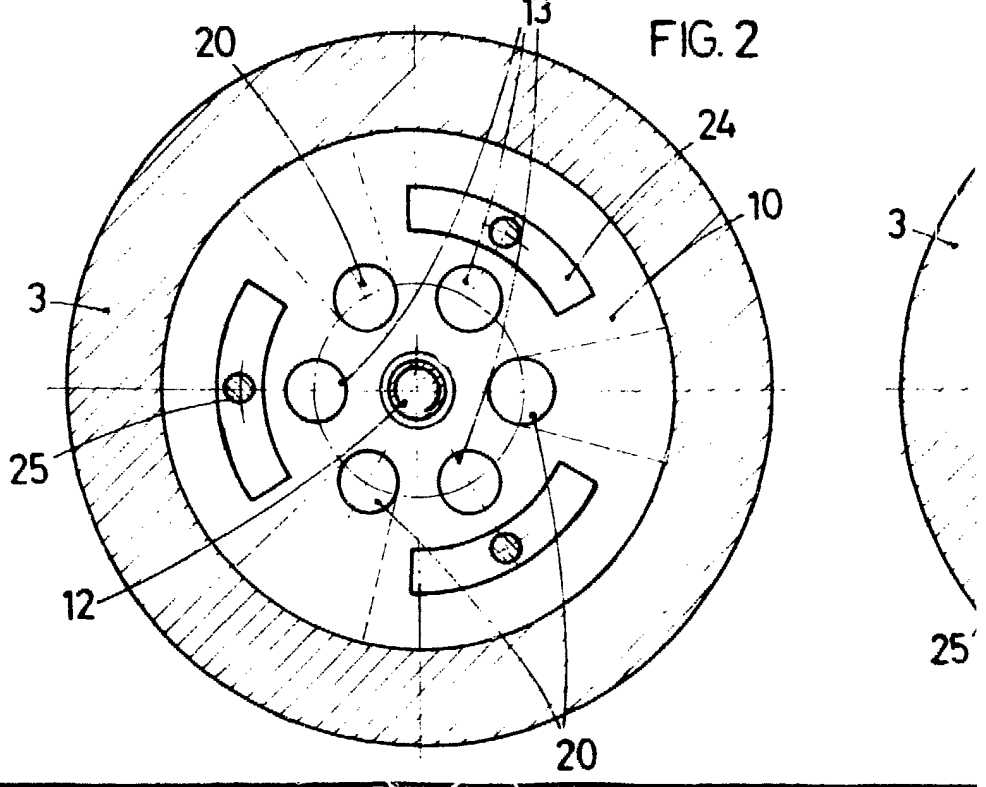
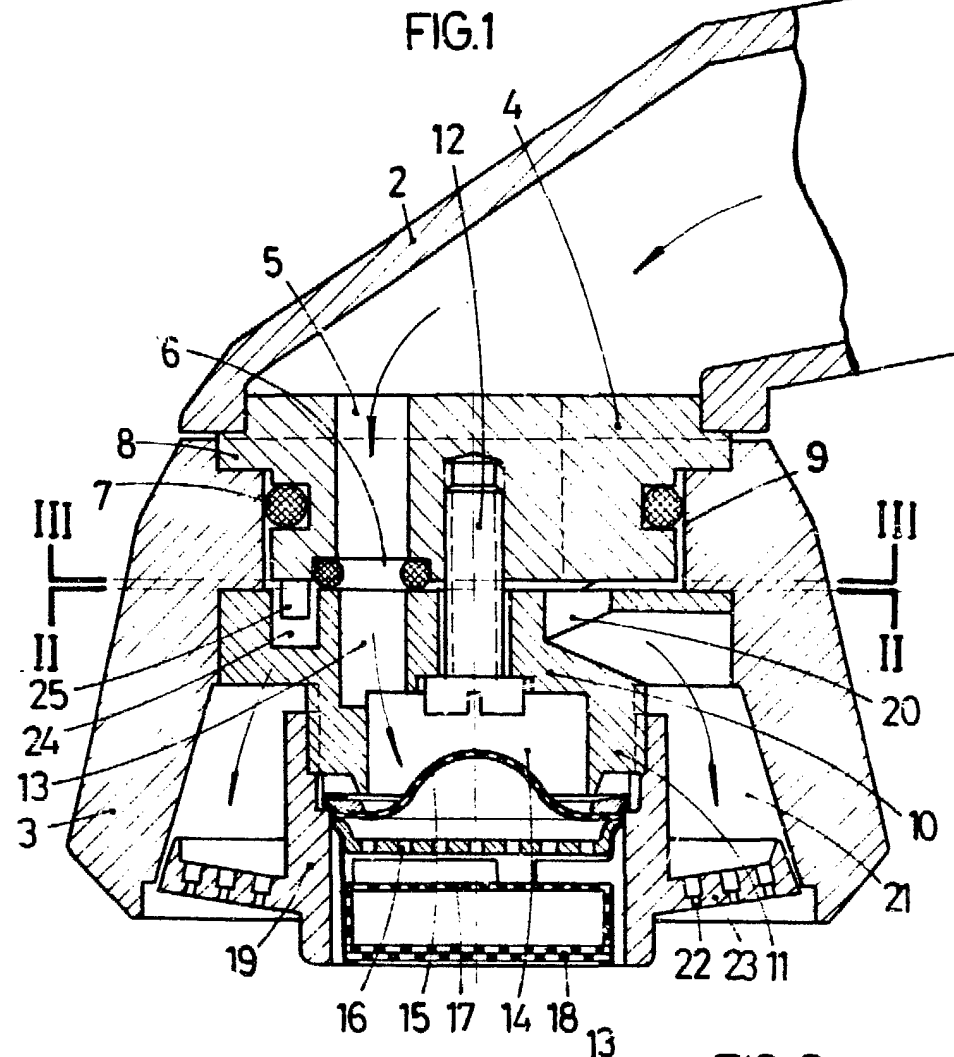
P. p.



Fdo.: Luis A. Durán Moya

FE/em.





ESCALA VARIABLE

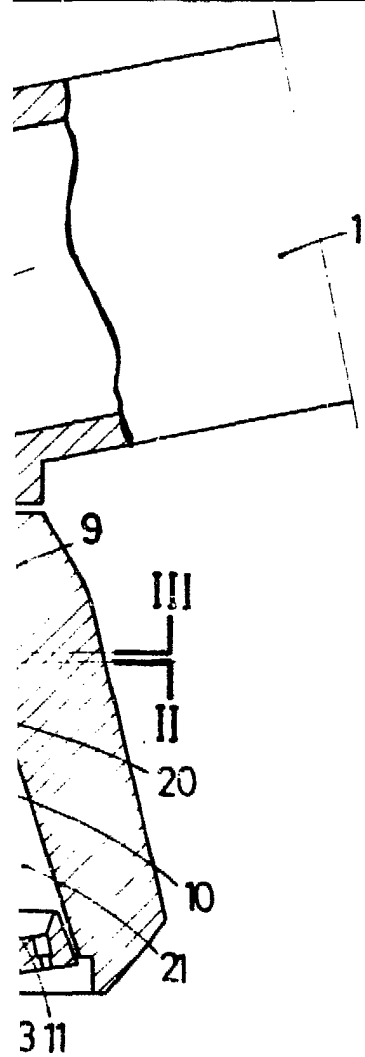
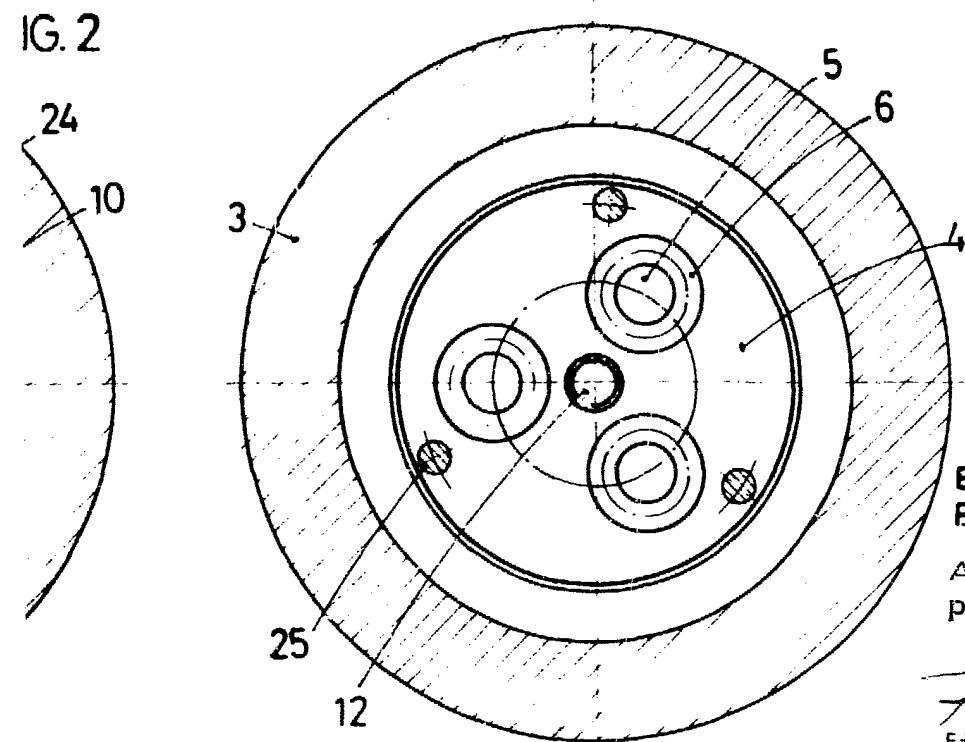


FIG. 3



BARCELONA, 22 D'IC 1981
P. A.

ALFONSO DURÁN
p. p.

Edo: Luis A. Durán Moya